

## 利尻島のメイガ類

工藤広悦<sup>1)</sup>・佐藤雅彦<sup>2)</sup>

<sup>1)</sup> 〒121-0061 東京都足立区花畑 3-12-15 日本蛾類学会会員

<sup>2)</sup> 〒097-0311 北海道利尻郡利尻町仙法志字本町 利尻町立博物館

### Crambidae and Pyralidae Recorded from Rishiri Island, Northern Hokkaido

Koetsu KUDO<sup>1)</sup> and Masahiko SATO<sup>2)</sup>

<sup>1)</sup>A member of Japan Heterocerists' Society, 3-12-15, Hanahata, Adachi-ku, Tokyo, 121-0061 Japan

<sup>2)</sup>Rishiri Town Museum, Senhoshi, Rishiri Is., Hokkaido, 097-0311 Japan

**Abstract.** Thirty species of moths were recorded for the first time from Rishiri Island, northern Hokkaido. A list of Crambidae and Pyralidae of the island, including a total of 89 species, is given on the basis of additional collections and previously published records.

#### はじめに

道北地域におけるメイガ類\*の記録としては、豊富町の上サロベツ原野における未同定種も含めた35種(久万田, 1972), 同地区における追加種18種を含む26種(楠・保田, 1992), 名寄市の28種(保田・佐藤, 1999), 北オホーツク道立自然公園における51種(中谷ほか, 2006)などがあるが、同じ北海道である道南地域からは313種が記録されており(猪子ほか, 1992, 1996, 1997, 2002), 道北地域においてはまだ未記録のメイガ類が多数分布している可能性が高いと思われる。そこで、筆者の一人工藤は、利尻島で2000年から2007年の8年間にわたり蛾類調査を実施したところ、採集された54種のメイガ類のうち30種が利尻島未記録種であることが判明した。本調査と過去の文献記録をあわせた利尻島におけるメイガ類89種のリストを以下に報告する。

本文に入る前に、メイガ類の同定や種々のご教示を得た佐々木明夫氏(日本蛾類学会員)と情報を提供いただいた亀田 満氏(日本蛾類学会員)にお礼を申し上げる。また、南浜湿原では、利尻

富士町教育委員会および南浜自治会長様のご好意を得て調査をすることができた。ここに厚く感謝の意を表したい。

\*本報告ではメイガ科とツトガ科をあわせたものをメイガ類と呼ぶこととする。

#### 利尻産メイガ類目録

- ・和名・学名は、井上(1982), 杉(2000), 杉・神保(2004)に従った。
- ・上記文献に学名・和名がないものについては平嶋(1989)を参照したほか(\*), 個別の文献に従った(\*\*)。
- ・利尻島で初めて記録された種は、学名に※印をつけた。
- ・データは採集地ごとにまとめ、性別ごとの個体数、採集日を記した。
- ・文献記録がある種については出典を発表年の早い著者順に[ ]内に示し、注目すべき種にはコメントをそれぞれ付けた(\*)。

## CRAMBIDAE ツトガ科

## Schoenobiinae オオメイガ亜科

1. *Schoenobius sasakii* Inoue

クロフキオオメイガ

[酒井ほか, 1968]

利尻富士町鬼脇南浜湿原:1♀, 21.VIII.2004;1♂,  
13.VII.2005

## Scopariinae ヤマメイガ亜科

1. *Scoparia isochroalis* Hampson ※

ホソバヤマメイガ

利尻富士町鴛泊温泉保養施設周辺:1♂, 15-16.  
IX.2001;利尻富士町鬼脇南浜湿原:4♂, 21.VIII.2004,  
3♀, 13.VII.2005, 1♂, 17.VIII.2006;利尻町杵形見返  
台園地:1♂, 20.VIII.2004, 2♂, 16.VIII.2006;利尻  
富士町鴛泊湾内:1♂1♀, 18.VIII.20062. *Scoparia melanomaculosa* Inoue

クロモンヤマメイガ

[平嶋, 1989;倉田・西澤, 1995]

3. *Eudonia hiranoi* Inoue ※

ヒラノヤマメイガ

利尻富士町鴛泊温泉保養施設周辺:1♂, 15-16.  
IX.2001, 1♂, 23-26.VIII.2002, 1♂, 25-28.2003;利  
尻町杵形見返台園地:1♀, 17.VIII.20064. *Eudonia microdentalis* (Hampson) ※

スジボソヤマメイガ

利尻富士町鬼脇南浜湿原:1♀, 13.VII.2005

## Crambinae ツトガ亜科

1. *Chilo luteellus* (Motschulsky) ※

ヨシツトガ

利尻富士町鬼脇南浜湿原:1♂, 13.VII.2005

2. *Calamotropha paludella purella* (Leech) ※  
シロツトガ

利尻富士町鴛泊温泉保養施設周辺:1♀, 18.VIII.2006

3. *Chrysoteuchia culmella ussuriella* (Bleszynski) ※

ツマスジツトガ

利尻富士町鴛泊富士野園地:2♂1♀, 12-13.VII.2005

4. *Chrysoteuchia pseudodiplogramma* (Okano) ※

ウスキバネツトガ

利尻富士町鬼脇南浜湿原:1♂1♀, 13.VII.2005, 1♂,  
17.VIII.2006;利尻町杵形森林公園:1♂, 13.VII.20055. *Chrysoteuchia distinctella* (Leech)

テンスジツトガ

[酒井ほか, 1968;神保・柳田, 1978;倉田・西澤,  
1992・1993;楠・保田, 1993;楠・佐藤, 1995]利尻富士町鴛泊温泉保養施設周辺:1♀, 15-16.  
IX.2001, 2♂2♀, 23-16.VIII.2002, 1♂, 25-28.  
VII.2003;利尻町杵形見返台園地:1♀, 20.VIII.2004,  
1♂2♀, 16.VIII.2006;利尻富士町鬼脇南浜湿原:1♀,  
21.VIII.2004, 1♂, 17.VIII.2006;利尻富士町鴛泊字大  
磯:1♀, 16.VIII.2006;利尻富士町鴛泊富士野園地:1♀,  
15.VIII.20066. *Crambus pascuellus* (Linnaeus)

ギントガリツトガ

[倉田・西澤, 1995]

7. *Crambus silvellus* (Hübner) ※

ヒメギンスジツトガ

利尻富士町鬼脇南浜湿原:1♂1♀, 13.VII.2005, 1♂,  
17.VIII.20068. *Crambus hamellus* (Thunberg) ※

エダツトガ \*\*

利尻富士町鴛泊温泉保養施設周辺:1♂1♀, 15-16.  
IX.2001;利尻町杵形見返台園地:1♀, 20.VIII.2004

\*北海道のみから知られている数少ない種である。

9. *Crambus perlellus* (Scopoli)

ウスギントツガ

[楠, 1975; 楠・保田, 1991]

利尻富士町鴛泊温泉保養施設周辺: 6♂3♀, 23-26.VII.2002; 利尻富士町鴛泊湾内: 1♀, 18.VIII.2006; 利尻富士町鴛泊富士野園地: 1♀, 19.VIII.2004, 1♂1♀, 15.VIII.2006; 利尻富士町鬼脇南浜湿原: 1♀, 20-21.VIII.2004, 1♂, 17.VIII.2006; 利尻町杵形見返台園地: 1♀, 20.VIII.2004, 1♀, 10.VII.2005, 1♀, 17.VIII.2006

10. *Crambus uliginosellus* Zeller ※

サロベツツガ

利尻富士町鬼脇南浜湿原: 3♂2♀, 13.VII.2005; 利尻町杵形見返台園地: 1♂, 10.VII.2005

11. *Agriphila aeneociliella* (Eversmann) ※

シロフタスジツガ

利尻富士町鴛泊温泉保養施設周辺: 1♂, 23-26.VIII.2002, 1♂1♀, 23-25.VIII.2002

12. *Catoptria montivaga* (Inoue)

フタテンツガ

[酒井ほか, 1968; 楠, 1975]

13. *Catoptria submontivaga* Bleszynski

ニセフタテンツガ

[楠・保田, 1991]

利尻町杵形見返台園地: 1♂, 11.VII.2005

14. *Catoptria satakei* (Okano)

ダイセツチビツトガ \*\*

[楠・保田, 1993]

15. *Flavocrambus striatellus* (Leech)

クロスジツガ

[酒井ほか, 1968; 楠, 1975; 倉田・西澤, 1995]

16. *Neopediasia mixtalis* (Walker) ※

クロフタオビツトガ

利尻富士町鴛泊温泉保養施設周辺: 3♂, 23-26.VIII.2002, 2♂, 25-28.VII.2003; 利尻富士町鬼脇南浜湿原: 3♂1♀, 21.VIII.2004; 利尻富士町鴛泊富士野園地: 1♂, 19.VIII.2004

17. *Platytes ornatella* (Leech) ※

ナガハマツトガ

利尻富士町鴛泊温泉保養施設周辺: 1♂, 23-25.VIII.2002; 利尻富士町鬼脇南浜湿原: 1♂1♀, 17.VIII.2006

## Pyraustinae ノメイガ亜科

1. *Diploseustis perieresalis* (Walker)

エグリノメイガ

[楠・保田, 1993]

利尻富士町鴛泊温泉保養施設周辺: 1♀, 23-26.VIII.2002; 利尻町杵形見返台園地: 1♂, 20.VIII.2004

2. *Hymenia recurvalis* (Fabricius)

シロオビノメイガ

[酒井ほか, 1968]

3. *Cnaphalocrocis medinalis* (Guenée)

コブノメイガ

[楠・佐藤, 2001]

利尻富士町鴛泊利尻温泉: 1♂, 11-12.X.2003

4. *Omiodes tristrialis* (Bremer)

シロアシクロノメイガ

[酒井ほか, 1968; 楠, 1975; 神保・柳田, 1978; 倉田・西澤, 1992・1993; 楠・保田, 1993; 楠・佐藤, 1995]  
利尻富士町鴛泊温泉保養施設周辺: 1♂, 15-16.IX.2001, 1♂, 23-26.VIII.2002; 利尻富士町鬼脇南浜湿原: 3♂, 21.VIII.2004, 2♀, 17.VIII.2006; 利尻富士町鴛泊富士野園地: 1♂, 15.VIII.2006; 利尻町杵形見返台園地: 1♂, 16.VIII.2006; 利尻富士町鴛泊湾内: 2♂4♀, 18.VIII.2006

\*別名オオミスジノメイガ。

5. *Omiodes indicatus* (Fabricius) ※

マエウスキノメイガ

利尻町杵形見返台園地：1♀，16-17.X.2005

＊猪子ほか (1996) によって，北海道から初めて記録された．その後，川原 (2004) が道東部から記録したが，北海道では記録の少ない種である．本島には定着していない，南からの移動種である．

6. *Charema noctescens* Moore

キバラノメイガ

[倉田・西澤，1993]

7. *Botyodes principalis* Leech ※

オオキノメイガ

利尻町杵形森林公園：1♂，16.X.2005

＊亀田 (1991) によって，北海道から初めて記録された．その後，村松 (2001)，楠 (2001) と散発的な記録があるだけである．最北地への北上種である．

8. *Pleuroptya inferior* (Hampson)

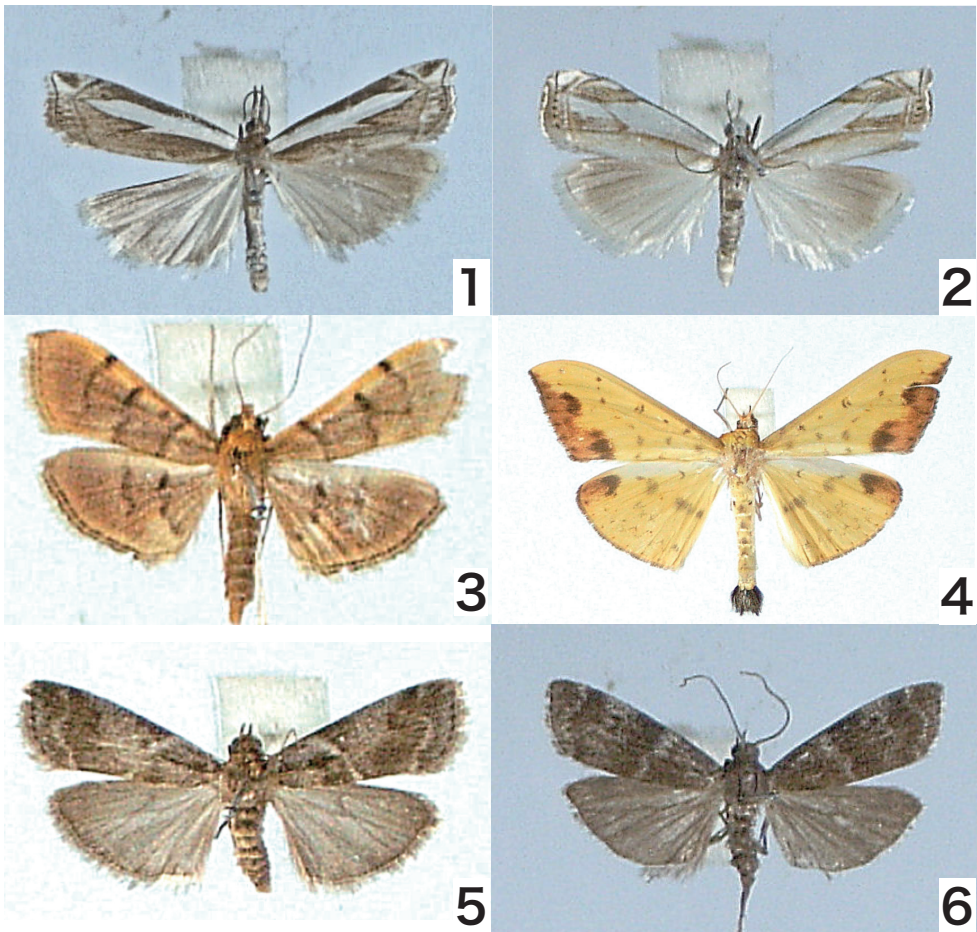
コヨツメノメイガ

[楠，1975]

9. *Pleuroptya quadrimaculalis* (Kollar)

ヨツメノメイガ

[酒井ほか，1968]



Figures 1-6. Six specimens collected from Rishiri Island. 1. *Crambus hamellus*; 2. *Crambus uliginosellus*; 3. *Omiodes indicatus*; 4. *Botyodes principalis*; 5. *Trachycera dichromella*; 6. *Psorosa decolorolorella*.

10. *Notarcha derogate* (Fabricius)

ワタノメイガ

[酒井ほか, 1968]

カギバノメイガ

[神保ほか, 1971; 倉田・西澤, 1995]

利尻町杵形見返台園地: 2♂, 10.VII.2005

11. *Syllepte invalidalis* South

ツチイロノメイガ

[酒井ほか, 1968]

18. *Maruca vitrata* (Fabricius) ※

マメノメイガ

利尻富士町鴛泊北麓野営場: 1♂, 17.X.2005; 利尻町杵形見返台園地: 1♀, 16.VIII.2006

12. *Palpita nigropunctalis* (Bremer)

マエアカスカシノメイガ

[酒井ほか, 1968; 楠・保田, 1991・1993; 倉田・西澤, 1992・1993・1995; 楠・佐藤, 1995・2001]

利尻富士町鴛泊温泉保養施設周辺: 2♂ 3♀, 1-2.X.2000, 1♀, 8-9.VI.2001, 1♂, 23-26.VIII.2002, 1♂, 11-12.X.2003; 利尻町杵形森林公園: 1♂, 16.X.2005; 利尻富士町鴛泊湾内: 1♂ 1♀, 20.X.2005; 利尻町杵形見返台園地: 1♂, 11.VI.2005; 利尻富士町鴛泊富士野園地: 1♂, 15.VIII.2006

19. *Nomophila noctuella* (Denis et Schiffermüller)

ワモンノメイガ

[楠, 1975; 楠・佐藤, 2001]

20. *Herpetogramma licarsisalis* (Walker)

クロオビクロノメイガ

[倉田・西澤, 1992]

21. *Herpetogramma phaeopteralis* (Guenée)

ケナシクロオビノメイガ

[倉田・西澤, 1995]

13. *Talanga quadrimaculalis* (Bremer & Grey)

ヨツボシノメイガ

[酒井ほか, 1968; 楠, 1975; 神保・柳田, 1978; 倉田・西澤, 1992・1993・1995; 楠・佐藤, 1995]

利尻町杵形見返台園地: 1♂, 10.VIII.2005

22. *Herpetogramma luctuosalis zelleri* (Bremer)

モンキクロノメイガ

[倉田・西澤, 1992]

14. *Glyphodes pryeri* Butler

スカシノメイガ

[酒井ほか, 1968]

利尻富士町鴛泊富士野園地: 1♂, 12.VII.2005

23. *Sitochroa verticalis* (Linnaeus) ※

クロミヤクノメイガ

利尻町杵形見返台園地: 1♀, 10.VIII.2005; 利尻富士町鴛泊富士野園地: 1♂, 12.VII.2005, 2♂ 1♀, 15.VIII.2006

15. *Sinibotys evenoralis* (Walker)

セスジノメイガ

[酒井ほか, 1968; 神保・柳田, 1978]

24. *Margaritia sticticalis* (Linnaeus)

ヘリキセスジノメイガ

[工藤, 2009]

16. *Sinibotys obliquilinealis* Inoue

ヒメセスジノメイガ

[倉田・西澤, 1992・1993]

利尻富士町鬼脇南浜湿原: 1♂, 13.VII.2005

利尻富士町鴛泊温泉保養施設周辺: 2♂ 4♀, 15-16.IX.2001

17. *Circobotys nycterina* Butler25. *Diasemia reticularis* (Linnaeus)

シロアヤヒメノメイガ

[倉田・西澤, 1995]

利尻富士町鴛泊富士野園地：1♂, 12.VII.2005

26. *Uresiphita gracilis* (Butler)

ウラジロキノメイガ

[倉田・西澤, 1995]

27. *Sclerocona acutella* (Eversmann) ※

タテシマノメイガ

利尻富士町鬼脇南浜湿原：1♂, 13.VII.2005

28. *Prodasychnemis inornata* (Butler)

キムジノメイガ

[楠・保田, 1993]

29. *Nomis albopedalis* Motschulsky

ホシオビホソノメイガ

[酒井ほか, 1968; 神保・柳田, 1978; 倉田・西澤, 1992・1993・1995]

利尻町杵形見返台園地：2♂ 1♀, 10.VII.2005; 利尻富士町鬼脇南浜湿原：2♀, 13.VII.2005

30. *Algedonia luctualis* (Hübner)

ヨツメクロノメイガ

[神保ほか, 1971]

31. *Mutuuraia terrealis* (Treitschke)

スジマガリキノメイガ

[倉田・西澤, 1992・1993・1995]

32. *Perinephela lancealis pryeri* (Munroe et Mutuura)

キイロノメイガ

[倉田・西澤, 1993・1995]

33. *Proteurrrhypara ocellalis* (Warren)

ナカミツテンノメイガ

[酒井ほか, 1968]

34. *Paratalanta ussuralis* (Bremer)

フチグロノメイガ

[酒井ほか, 1968; 楠・保田, 1993; 倉田・西澤, 1995]

利尻富士町鴛泊温泉保養施設周辺：1♀, 23-25.VIII.2002; 利尻富士町鴛泊富士野園地：

2♀, 19.VIII.2004; 利尻富士町鬼脇南浜湿原：

1♀, 21.VIII.2004; 利尻町杵形見返台園地：2♀,

16.VIII.2006; 利尻富士町鴛泊湾内：2♀, 18.VIII.2006

35. *Ostrinia palustralis memnialis* (Walker)

ユウグモノメイガ

[倉田・西澤, 1995; 大野, 1999]

36. *Ostrinia latipennis* (Warren)

ウスジロキノメイガ

[倉田・西澤, 1995]

利尻富士町鴛泊温泉保養施設周辺：1♀, 23-25.VIII.2002

37. *Ostrinia furnacalis* (Guenee)

アワノメイガ

[大野, 1999]

38. *Ostrinia scapularis* (Walker)

アズキノメイガ

[倉田・西澤, 1992・1993; 大野, 1999]

39. *Ostrinia zaguliaevi* (Mutuura et Munroe) ※

フキノメイガ

利尻町杵形森林公園：1♂, 14.VII.2005

40. *Ostrinia orientalis* Mutuura & Munroe

オナモミノメイガ

[大野, 1999]

41. *Udea stigmatalis* (Wileman)

チャモンノメイガ

[柳谷, 2003]

利尻富士町鴛泊温泉保養施設周辺：1♂ 3♀, 15-16.IX.2001, 2♂, 11-12.X.2006

42. *Udea orbicentralis* (Christoph)

ルリノメイガ

[倉田・西澤, 1995]

\* Inoue *et al.* (2008) によると, これまで本種 1種と考えられてきた個体中に本種を含む5種 (*U. orbicentralis*, *U. nebulatalis*, *U. proximalis*, *U. grisealis*, *U. intermedia*) が見出され, 4新種の記載とあわせて本種は新たに分割された. 筆者らは倉田・西澤 (1995) における証拠標本をいまだ再検しておらず, そのため本種の記録が Inoue *et al.* (2008) によるどの種に該当するのかは現時点で不明である. よって, ここでは発表当時の学名と和名をもって掲載するに留めることとした.

43. *Udea proximalis* Inoue, Yamanaka et Sasaki ※ \*\*  
ヒメルリノメイガ \*\*

利尻富士町鬼脇南浜湿原: 1♂, 13.VII.2005; 利尻富士町鴛泊富士野園地: 1♀, 15.VIII.2006

\*学名・和名は Inoue *et al.* (2008) に従った.

44. *Udea lugubralis* (Leech)

ウスマルモンノメイガ

[倉田・西澤, 1992・1993]

利尻富士町鴛泊温泉保養施設周辺: 2♂, 15-16. IX.2001, 2♂, 11-12.X.2003

45. *Pyrausta tithonialis* Zeller ※

ウチベニキノメイガ

利尻町杵形見返台園地: 1♀, 16.VIII.2006

46. *Anania albeoverbascalis* Yamanaka

ウスヒメトガリノメイガ

[倉田・西澤, 1992・1993]

利尻町杵形見返台園地: 1♂, 10.VI.2005

47. *Anania funebris assimilis* (Butler) ※

シロモンクロノメイガ

利尻富士町鴛泊温泉保養施設周辺: 1♀, 25-28. VII.2003

#### Odontiinae クルマメイガ亜科

1. *Clupeosoma cinereum* (Warren) ※

ウスムラサキクルマメイガ (ウスムラサキシジノメイガ)

[倉田・西澤, 1993・1995]

利尻町杵形森林公園: 1♂, 14.VII.2005; 利尻富士町鴛泊富士野園地: 1♀, 15.VIII.2006

\*かつてはウスムラサキシジノメイガと呼ばれていた.

#### PYRALIDAE メイガ科

##### Galleriinae ツヅリガ亜科

1. *Aphomia zelleri* (Joannis)

オオツヅリガ

[倉田・西澤, 1993]

##### Pyralinae シマメイガ亜科

1. *Hypsopygia regina* (Butler)

トビイロシマメイガ

[酒井ほか, 1968; 倉田・西澤, 1992・1993; 楠・佐藤, 2001]

利尻町杵形見返台園地: 1♀, 16.VIII.2006; 利尻富士町鴛泊湾内: 1♀, 18.VIII.2006

2. *Datanoides fasciata* Butler

オオクシヒゲシマメイガ

[楠・佐藤, 2001]

3. *Endotricha flavofascialis affinalis* South ※

キオビトガリメイガ

利尻富士町鴛泊温泉保養施設周辺: 1♂, 23-25. VIII.2002; 利尻富士町鴛泊富士野園地: 1♂ 1♀, 15.VIII.2006

##### Phycitinae マダラメイガ亜科

1. *Euzopherodes oberleae* Roesler

シロマダラメイガ

[平嶋, 1989]

2. *Patagoniodes nipponellus* (Ragonot)

トビスジマダラメイガ

[楠・保田, 1993]

利尻富士町鴛泊温泉保養施設周辺: 1 ♀, 15-16.IX.2001, 3 ♀, 23-26.VIII.2002; 利尻富士町鴛泊富士野園地: 2 ♂ 1 ♀, 19.VIII.2004, 1 ♀, 15.VIII.2006; 利尻町杓形見返台園地: 3 ♂ 3 ♀, 20.VIII.2004, 1 ♀, 16.VIII.2006; 利尻富士町鴛泊湾内: 2 ♀, 18.VIII.2006; 利尻富士町鬼脇南浜湿原: 1 ♂ 1 ♀, 21.VIII.2004, 1 ♀, 17.VIII.2006

3. *Phycitodes subcretacella* (Ragonot) ※

マエジロホソマダラメイガ

利尻富士町鴛泊富士野園地: 1 ♂ 3 ♀, 15.VIII.2006

4. *Pycitodes binaevella* (Hübner)

ヒトスジホソマダラメイガ

[酒井ほか, 1968]

\*酒井ほか(1968)ではホソマダラノメイガ *Rotruda asakiella* Ragonot として記述されているが, その後, 本種は新種とされ, 学名・和名とも変更された(井上, 1982).

5. *Sciota adelphella* (Fisher von Röslerstamm) ※

ヒメアカマダラメイガ

利尻富士町鴛泊富士野園地: 1 ♂ 1 ♀, 12.VII.2005

6. *Oncocera semirubella* (Scopoli)

アカマダラメイガ

[楠, 1975; 楠・保田, 1993]

利尻富士町鴛泊温泉保養施設周辺: 1 ♂ 1 ♀, 1-2.X.2000, 1 ♀, 23-26.VIII.2002, 1 ♀, 25-28.VII.2003; 利尻町杓形字種富町: 1 ♂, 10.VII.2005; 利尻富士町鴛泊北麓野営場: 1 ♀, 12.VII.2005; 利尻富士町鬼脇南浜湿原: 1 ♀, 13.VII.2005; 利尻町杓形森林公園: 2 ♂ 1 ♀, 14.VII.2005

7. *Boeswarthia oberlella* Roesler ※

フタスジアカマダラメイガ

利尻町杓形森林公園: 1 ♀, 14.VII.2005

8. *Selagia spadicella* (Hübner) ※

フタクロテンマダラメイガ

利尻富士町鴛泊富士野園地: 1 ♂, 15.VIII.2006

\*北海道本島では, 道東部のみから産地が知られる(飯島, 1996; 亀田氏私信). 本記録は, 利尻島を含む道北部における初めての記録となる.

9. *Dioryctria sylvestrella* (Ratzeburg)

マツノシンマダラメイガ

[倉田・西澤, 1992・1993]

10. *Dioryctria abietella* (Denis & Schiffermüller)

マツノマダラメイガ

[酒井ほか, 1968]

11. *Trachycera dichromella* (Ragonot) ※

フタグロマダラメイガ

利尻町杓形森林公園: 1 ♀, 14.VII.2005

12. *Trachycera hollandella* Ragonot

トビネマダラメイガ

[酒井ほか, 1968]

13. *Psorosa decolororella* Yamanaka ※

ハイイロシロスジマダラメイガ

利尻富士町鴛泊湾内: 1 ♀, 18.VIII.2006

14. *Ceroprepes ophthalmicella* (Christoph)

ウスアカモンクロマダラメイガ

[倉田・西澤, 1992・1993; 楠・保田, 1993; 楠・佐藤, 1995]

利尻富士町鬼脇南浜湿原: 1 ♀, 21.VIII.2004

15. *Ceroprepes nigrolineatella* Shibuya

スジグロマダラメイガ

[酒井ほか, 1968]

## 参考文献

土井信夫, 2005. 岩手県の大蛾類 付 蝶類リスト. 239pp. + 1pl. DNPR. 岩手.



- 平嶋義宏 (監修), 1989. 日本産昆虫総目録 II. 九大農学部昆虫学教室, 福岡. 541-1088 pp.
- 飯島一雄, 1996. 北海道東部のメイガ科 (I) マダラメイガ亜科. *Coenonympha*, (41): 847-854.
- 井上 寛, 1982. メイガ科. 井上 寛ほか, 日本産蛾類大図鑑 I: 397-404, 講談社, 東京.
- Inoue, H., H. Yamanaka & A. Sasaki, 2008. Revision of *Udea orbicentralis*-complex from Japan, with descriptions of four new species (Pyralidae, Pyraustinae). *Tinea*, 20(2): 85-94.
- 猪子龍夫・亀田 満・小松利民, 1992. 北海道南部のメイガ I. 誘蛾燈, (129): 75-82.
- 猪子龍夫・亀田 満・小松利民, 1996. 北海道南部のメイガ II. 誘蛾燈, (144): 43-58.
- 猪子龍夫・亀田 満・小松利民, 1997. 北海道南部のメイガ III. 誘蛾燈, (149): 75-81.
- 猪子龍夫・亀田 満・小松利民, 2002. 北海道南部のメイガ IV. 誘蛾燈, (168): 59-77.
- 神保一義・柳田慶浩, 1978. 北海道利尻島利尻山の蛾. 誘蛾燈, (74): 135-139.
- 神保一義・柳田慶浩・谷口高司, 1971. 大雪高山帯及び利尻島の蛾類. *Coenonympha*, 27: 535-538.
- 亀田 満, 1991. 北海道南部のメイガ科 11 種. 誘蛾燈, (124): 63-66.
- 工藤広悦, 2009. 2008 年モンゴルのヘリキスジノメイガ大発生遭遇記. 誘蛾燈, (198): 141-145.
- 川原 進, 2004. 北海道小清水町の蛾. 誘蛾燈, (176): 37-44.
- 久万田敏夫, 1972. 上サロベツ湿原の鱗翅類. 北海道開発局, 泥炭地の生態 VII 生物部門: 50-60. 北海道開発局.
- 倉田 稔・西澤繁幸, 1992. 利尻島の蛾の調査報告 (1). 信州理科教育研究会, 長野県と日本列島の自然の研究 3 利尻島・礼文島・天売島: 29-45. 長野.
- 倉田 稔・西澤繁幸, 1993. 北海道・利尻島の蛾 1. 利尻研究, (12): 19-30.
- 倉田 稔・西澤繁幸, 1995. 北海道・利尻島の蛾 II. 利尻研究, (15): 17-24.
- 楠 祐一, 1975. 利尻島で採集した蛾類. *Coenonympha*, 31: 603-605.
- 楠 祐一・保田信紀, 1991. 利尻山高山帯の蛾類. 利尻研究, (10): 29-32.
- 楠 祐一・保田信紀, 1992. サロベツ原野の蛾類 - 利尻島・礼文島・サロベツ原野昆虫相調査報告 -. 上川町の自然, (16): 33-43.
- 楠 祐一・保田信紀, 1993. 利尻島鴛泊にて得た蛾類. 利尻研究, (12): 15-17.
- 楠 祐一, 2001. 北海道中部における偶産種. 誘蛾燈, (163): 17-32.
- 楠 裕一・佐藤雅彦, 1995. 利尻島産蛾類の記録: 1992 年の採集品目録. 利尻研究, (15): 13-15.
- 楠 祐一・佐藤雅彦, 2001. 利尻島産蛾類の記録. 1990-2000 年の採集品目録. 利尻研究, (20): 55-60.
- 松村詮士, 2001. 北海道網走地方のノメイガ科の記録 II. *Sylvicola*, 19: 49-56.
- 中谷正彦・平間祐介・小杉時規, 2006. 北オホーツク道立自然公園の昆虫. *Sylvicola*, 24: 1-70.
- 大野 豪, 1999. 北海道離島のアワノメイガ属. 利尻研究, (18): 29-34.
- 酒井 香・花谷達郎・小沼 篤, 1968. 利尻島の昆虫 (I) 利尻島産鱗翅目. 東京農業大学第一高等学校, 利尻島動植物調査の記録: 64-79. 東京農業大学第一高等学校.
- 杉 繁郎 (編), 2000. 日本産蛾類大図鑑以後の追加種と学名の変更. 日本蛾類学会. 東京. xii + 171pp.
- 杉 繁郎・神保宇嗣 (編), 2004. 日本産蛾類大図鑑以後の追加種と学名の変更追録 1. 日本蛾類学会. 東京. ii + 60pp.
- Yamanaka, H., 2000. The Japanese species of the genus *Trachycera* Ragonot (Lepidoptera, Pyralidae, Phychitinae), with descriptions of three new species. *Tinea*, 16 (4): 232-239.
- 柳谷卓彦, 2003. 利尻町自然の家周辺の昆虫. オホーツクの昆虫, (3): 30-31.
- 保田信紀・佐藤雅彦, 1999. 名寄産昆虫目録. 北国研究集録, (3): 15-36.
- 利尻町立博物館 (編), 2000. チョウ目. 利尻町立博物館 (編), 利尻産昆虫目録: 1-33. 利尻町立博物館. 利尻.