

# 利尻島および礼文島から初めて記録されるクロナガカメムシ族 2 種 (カメムシ目：ナガカメムシ上科：ヒョウタンナガカメムシ科)

伴 光哲

〒 287-0816 千葉県香取市佐原ハ 4500 千葉県立中央博物館大根分館

## First Records of Two Species of the Seed Bug Tribe Drymini (Heteroptera: Lygaeoidea: Rhyparochromidae) from Rishiri Island and Rebun Island, Northern Hokkaidô, Japan

Teruaki BAN

Natural History Museum and Institute, Chiba (Ôtone Branch), 4500 Sawara, Katori-shi, Chiba, 287-0816 Japan

**Abstract.** Two species of the rhyparochromid tribe Drymini, *Drymus (Sylvadrymus) orientalis* from Rebun Island, and *Eremocoris plebejus* from Rishiri Island are recorded for the first time. In total, six species of drymini have been recorded from Rishiri and Rebun Islands.

クロナガカメムシ族はカメムシ目ナガカメムシ上科ヒョウタンナガカメムシ科に属し、国内からは 28 種が知られる (日本昆虫目録編集委員会, 2016)。このうち北海道からは 15 種が知られ (Tomokuni, 1994; 石川ら, 2012; 伴, 2016; 日本昆虫目録編集委員会, 2016), 利尻島からはオオツヤナガカメムシ *Lamproplax majuscula* Kerzhner, 1977, チビツヤナガカメムシ *L. unispina* Kerzhner, 1977, チャモンナガカメムシ *Paradiueches dissimilis* (Distant, 1883), コカスリナガカメムシ *Scolopostethus thomsoni* Reuter, 1874 の 4 種が報告されている (石川ら, 2012; 日本昆虫目録編集委員会, 2016) 一方、礼文島からはこれまで本族の分布情報はない。

筆者は、利尻島で採集されたオオムラクモナガカメムシ *Eremocoris plebejus* (Fallén, 1807), 礼文島で採集されたオオクロナガカメムシ *Drymus (Sylvadrymus) orientalis* Kerzhner, 1977 の標本を確認したので、各島における分布初記録として報告する。

### オオクロナガカメムシ (Fig. 1)

*Drymus (Sylvadrymus) orientalis* Kerzhner, 1977

Specimens examined: 2 males, 1 female, JAPAN, Hokkaidô, Rebun-tô Is., Rebun-chô, Funadomari-mura.

45° 24' 11.7" N, 141° 00' 22.1" E, alt. 53 m, 3. VIII. 2021, A. Nagata leg. (CBM-ZI 179377–379)

Notes: 林床にササ類、フキ類が生育する沢沿いの樹林内の落葉層から採集された (Fig. 3)。北海道、本州、千島列島 (国後島)、ロシア (ハバロフスク地方、サハリン州) に分布する (Kerzhner, 1977; Péricart, 2001; 石川ら, 2012; 日本昆虫目録編集委員会, 2016)。関東地方では山地帯に生息し、樹林内や公衆トイレの外壁沿いにたまった落葉層からの採集例が知られる (室, 2020; 前原, 2021)。

### オオムラクモナガカメムシ (Fig. 2)

*Eremocoris plebejus* (Fallén, 1807)

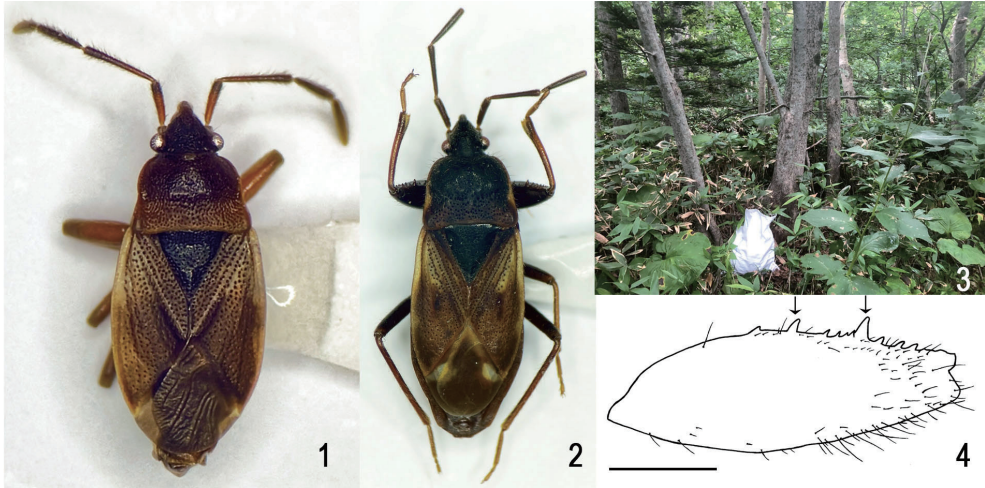


Fig. 1. オオクロナガガメムシ *Drymus (Sylvadrymus) orientalis*. 体長: 4.2 mm.

Fig. 2. オオムラクモナガガメムシ *Eremocoris plebejus*. 体長: 6.3 mm.

Fig. 3. オオクロナガガメムシの採集環境 (2021年8月3日, 永田旺撮影)

Fig. 4. オオムラクモナガガメムシの前脚腿節腹面側. 矢印で示した箇所が同定根拠となる棘状突起. Scale: 0.5 mm.

Specimens examined: 1 male, Hokkaidō, Rishirifuji, T. Oniwaki, Yamunaizawa (560 m), 16. VII – 1. VIII. 2001, Shigehisa Hori leg. (CBM-ZI 179380); 1 female, Same data. (Shigehisa Hori private collection).

Notes: 草本がまばらに生育する溪谷の荒地に設置したピットフォールトラップに落ちた個体が採集された。山地性の種で、生態は未知 (石川ら, 2012) とされているが、前原 (2021) では、林縁の地表部や雑草間、枯れ草の堆積部、草原の側溝に溜まった土壌からの採集例が報告されている。今回の報告でも溪谷沿いの荒地で確認されていることから、林縁や草地などの比較的開放的な環境の地表面や土壌中が本種の生息環境の一つである可能性が考えられる。また、ヨーロッパでは針葉樹林中に生育するツツジ科、特に *Calluna* 属や *Vaccinium* 属の根際のコケの下で見られることが報告されている (Péricart, 1998)。

近似種で北海道にも分布するムラクモナガガメムシ *E. angusticollis* Jakovlev, 1881 とは、前脚腿節の腹面に2本の大きな棘状突起 (Fig. 4) を持つことで識別できる (ムラクモナガガメムシでは前脚腿節腹面の大きな棘状突起は1本である)。

旧北区に広く分布し (Tomokuni, 2000; Péricart, 2001), 国内では北海道, 本州, 四国に分布する (Tomokuni, 2000; 石川ら, 2012; 日本昆虫目録編集委員会, 2016)。

### 謝辞

標本をご提供いただいた堀繁久氏 (北海道博物館), 樽宗一郎氏 (千葉県立中央博物館), 永田旺氏 (東京都世田谷区) にお礼申し上げます。本研究の一部は科学研究費の課題番号 19K01147 (代表者: 斎木健一) の助成を受けて行われた。

### 引用文献

- 伴光哲, 2016. キモンナガガメムシ *Paradieuches lewisi* の北海道からの新分布記録. *Rostria*, 59: 71-72.
- 石川忠・高井幹夫・安永智秀, 2012. 日本原色カメムシ図鑑 - 陸生カメムシ類 Terrestrial Heteropterans - 第3巻. 全国農村教育協会. 東京. 576pp.
- Kerzhner, I. M., 1977. New and little-known species of Heteroptera from the Far East of the

- USSR. *Trudy Zoologicheskogo Instituta Akademiiya Nauk SSSR*, 62 (1976): 6–35.
- 前原諭, 2021. 栃木県のクロナガカメムシ族について. *インセクト*, 72(1): 19–26.
- 室紀行, 2020. オオクロナガカメムシの採集記録. *寄せ蛾記*, (178): 24.
- 日本昆虫目録編集委員会 (編), 2016. 日本昆虫目録. 第4巻. 準新翅類. 権歌書房. 福岡. xxxiv + 630pp.
- Péricart, J., 1998. Hémiptères Lygaeidae euro-méditerranéens. 2. Faune de France 84B. Fédération Française des Sociétés de Sciences naturelles. 457pp.
- Péricart, J., 2001. Superfamily Lygaeoidea Schilling, 1829. Family Lygaeidae Schilling, 1829. Seed-bugs. In Aukema B. & C. Rieger (eds.), *Catalogue of the Heteroptera of the Palaearctic Region, Volume 4*: 35–220. The Netherlands Entomological Society, Amsterdam.
- Tomokuni, M., 1994. The Lygaeidae (Insecta, Heteroptera) from Hokkaido, Japan, with description of a new *Trichodrymus* species. *Memories National Science Museum Tokyo*, (27): 127–138.
- Tomokuni, M., 2000. A taxonomic revision of the Japanese *Eremocoris* (Insecta, Heteroptera, Lygaeidae). *Memories National Science Museum Tokyo*, (33): 153–159.