

広報

りしり

1968. 9. 20. No.12

発行

第12号

昭和43年9月20日

発行者 利尻町役場

印刷者 利礼資材印刷所

まちの人口

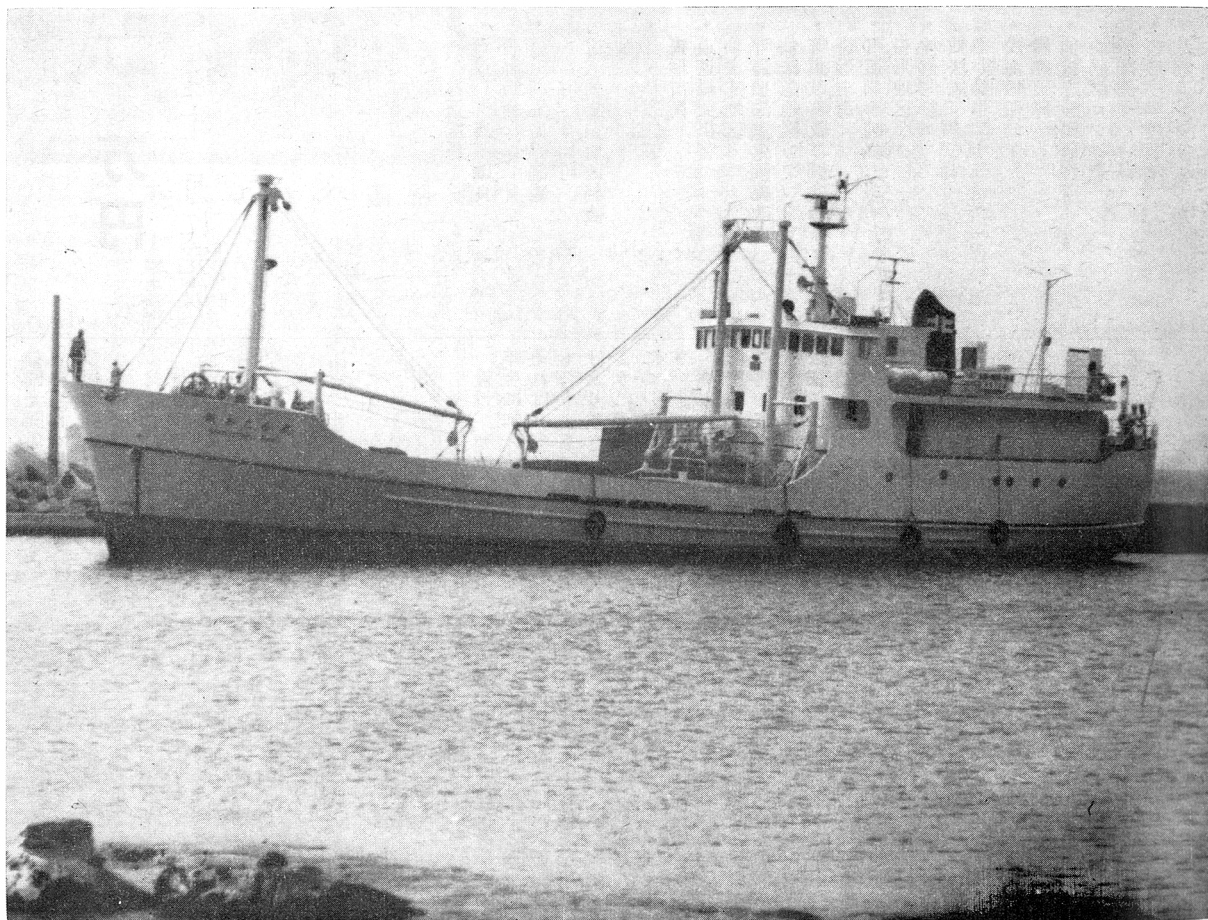
—9 月—

人口 8,328人

男 4,236人

女 4,092人

世帯 1,629



8月5日初就航の“新おたる丸”

NHK・STV

テレビ開局

いよ／＼十月から

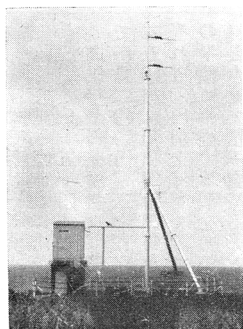
町民の皆さんの強い要望でしたテレビ局の設置は、NHKでは仙法志御崎に、STVでは礼文島桃岩に放送局を建設中です。

NHK仙法志放送局は、すでに工事を終り、現在試験電波を出しており、STV放送局は、いま工事をいそいでおりますが、今月中に完成します。

両方とも、来月一日に電波管理局の検査を受け、NHKは一日から、STVは五日から本放送となります。

周波数は、NHKが、第四と第十二、STVが第六チャンネルで、どちらも、現在査形で見ているアンテナで受信できます。

NHK仙法志放送局



昭和43年度 公共事業はこのように

港湾、漁港関係は

二億七千万円

ほとんど十一月に完成

今年度の公共事業は、現在急ピッチで工事が進められており、すでに完成したのももありましたが、おそれいまでも十一月には完成することになっております。いま、町内では次の工事が行われております。

- 港湾、漁港、海岸保全関係
 - 杓形港修築
 - 岩壁、浚渫、消波工
 - 仙法志漁港修築
 - 岩壁、浚渫、消波工
 - 新湊漁港修築
 - 防波堤
 - 蘭泊漁港改修
 - 防波堤
 - 御崎漁港災害復旧
 - 船揚場、防波堤
 - 長浜海岸災害防波堤
- 治山治水関係
 - 神居アキンオル沢ダム
 - 長浜大空沢ダム
 - 神磯ササントマリ沢ダム
- 栄浜防風林防風工
- 蘭泊雪崩防止林

- 植栽
- 富野保安林
- 植栽
- 種屯内川治水
- 砂防
- 新湊町道治水
- 水路工
- 道路、林道関係
 - 道道利尻島線改良
 - 杓形市街
 - 道道利尻島線舗装
 - 種富町、日出町
 - 道道仙法志地区舗装
 - 政治
 - 道道歩道舗装
 - 杓形市街
 - 道道橋梁掛替
 - 仙法志地区
 - 町道仙法志鬼腸線改良
 - 仙法志地区
 - 町道改良及び舗装
 - 杓形市街
 - 町道側溝補修
 - 杓形地区
 - 林道開設
 - 仙法志
- 水産関係
 - 浅海増殖
 - 岩礁破砕
 - 仙法志漁民研修所
 - 鉄筋ブロック造
- 文教関係
 - 杓形小学校改築
 - 鉄筋コンクリート造
 - 久連小学校給食室増築

サラリーマンの妻に有利な

国民年金任意加入制度

最近、サラリーマンの妻で、国民年金に加入する人がふえています。それは、年をとってみんなが年金をもらうようになったときに、一人だけのように残され、淋しい思いをしないように、若いうちから、老後の問題について、真剣に考えているからです。

身障害の状態になったとき
六万円〜九万六千円
夫が死亡し母子世帯になったとき
五万五千二百円
(二人目の子から一人につき四千八百円加算)

昭和四十三年度に、利尻町は国民年金の特別融資を受け、仙法志保育所を新築工事中です。
任意加入の手続きは、民生課社会係(仙法志支所社会係)の窓口で簡単にすませることが出来ます。
新しい時代にあつた老後の生活のために、ぜひ国民年金への加入をおすすめします。
●未加入の人
福祉年金をもらえるからと考えるのは間違いです。なんの年金も、もらわれません。
●かけ金を納め忘れていたときも
年金はいまなくても必要ありません。たつた一ヶ月納め忘れたことにより障害年金や母子年金がもらえなくなりません。

- 木造
 - 観光関係
 - ユースホステル設備
- 民生関係
 - 防火貯水槽
 - 仙法志
 - 小型動力ポンプ
 - 仙法志
 - 仙法志保育所新築

- 木造モルタル
- 木造モルタル
- その他
 - 国保病院職員住宅
 - 木造モルタル
 - 職員アパート新築
 - NHKテレビ放送局
 - STVテレビ放送局
 - 高校々舎増築
 - 高校教職員住宅新築

漁家や商店など自営業の家庭の妻は国民年金に義務的に加入することによって、自分の年金を受けとることができて、ある程度老後の生活が保証されているのに、サラリーマンの妻はこのような保証がされていません。
このような不利な立場を解消するために、国民年金に、任意加入の方法があります。
つまり老後になって妻は国民年金から、夫は勤め先で加入していた年金制度からと、それぞれの立場で年金を受けられるのです。
国民年金には次の種類があります。
老令年金 六十五才から
六万〜九万六千円
障害年金 重いケガとか病気で心

遺児年金 みなし児になったとき
三万円〜四万八千円
寡婦年金 老令年金を受ける資格のある夫と死別したとき
六万才から六十五才まで夫の受けるべきであった老令年金の半額
死亡一時金 保険料を三年以上納めた人が、一度も国民

●福祉年金を請求していない人
すでに七十才になった人
ケガや病気で心身障害になった人、母子世帯になった人は
請求しないと、もらえなくなります。
※一人だけとりのこされることのないよう、いまずく手続をしましょう。

秋の交通安全運動はじまる

昨年、道内で発生した交通事故による死傷者は、二万一千二百九十六人のほりました。

この数字は、およそ浦河町の人口にひってきし、昭和三十三年の五千六百七十九人にくらべ、三・七倍にふえたことを示しています。

さらに事故統計から一日平均の事故発生状況をみますと、毎日、道内のどこかで五十件の交通事故が起き、一・八人が死亡し、五十七人が

けがをしています。

また自動車二十五台に一台の割合で事故を起こしており、運転者五人の内一人は交通違反を起こして行政処分を受けているという数字も出ています。

いまも、道路には無数の車と歩行者がひしめきあっています。そんな中であなただけが事故にあわないという保障はありません。十月十一日から二十日まで、全国交通安全運動



あぶない道路遊び

が展開されまします。これを機会にみんながそろって正しい歩行安全な運転を心がけ、事故防止に立ちあがろうではありませぬか。

車が交差点や横

断歩道にさしかかったときは、必ず除行して、まわりの車や人に十分注意し人が横断歩道を渡るうとしているときは、一時停止をして歩く人のじやまをしないようにしましょう。交通のはげしい場所では常にまわりの人や車に注意して、安全を確かめながら運転して下さい。

車はスピードをだしても時間的にはそれほど差がないものです。たとえ急いでいるときでも、きめられた速度で走るようにしましょう。

歩行者へー

歩行にとって一番危険なのは、道路を横切るときです。道路を渡ると

きは必ず横断歩道を利用し、車の進行に十分注意しながら運転者にわかるようにハッキリ手で合図をして渡りましょう。横断歩道のない場所では、必ず右、左の安全を確かめてからまっすぐに渡りましょう。

道路へ急にとびだしたり、斜め横断をするのはたいへん危険です。

歩行者優先といっても交差点や横断歩道をゆっくり歩いたり、道路で立ち止って話をしたり、また、信号にしたがわないで歩いていたので車がかたいへん迷惑します。いつも交通のきまりを守って正しく歩くように心がけましょう。

文化展示会を開催

十一月一日～四日

利尻町教育委員会では、十一月文化の日の行事として、町民のみならずから文化作品を募り展示会を開催することになりました。

この催しは、児童生徒と一般住民の創意工夫と文化活動への意欲の向上を図り、郷土に根ざした文化の振興と発展に資することをねらいとして開催するものであります。ことに文化活動は情操を高め、心を豊かにするものとして年ごとに関心が高まって来ております。ふるって多数の方々が参加されることを期待いたします。

一、場所及期日
利尻町保健福祉館 十一日一日
二日

- 利尻町公民館 十一月三日 四日
- 二、展示作品及び応募方法
- ・書道の部
- ・題並びに書体は自由 半紙又は条巾 一人一点
- ・絵画の部
- ・題並びに大きさは自由 一人二点以内
- ・俳句の部
- ・当季雑詠 短冊に自書のこと
- ・未発表のものに限る 一人二句以内
- ・短歌の部
- ・当季雑詠 短冊に自書のこと
- ・未発表のものに限る 一人二首以内
- ・写真の部
- ・題は自由 台紙に貼付のこと

- 四切以上 一人三点以内
- ・児童発明工夫作品の部
- ・発明工夫作品で発想は自由 自作のものに限る 一人三点以内
- ・一般工夫作品の部
- ・廃品その他の利用による工夫作品で自作のものに限る 一人三点以内
- ・手芸の部
- ・手芸作品で自作のものに限る 一人二点以内
- ・生花の部
- ・会場の雰囲気や和らげるため特別参加を望む
- ・三、入賞方法
- ・小中学生の部、一般の部の二部とし、各々一位から三位まで賞状を授与する。
- ・四、作品締切り期日
- ・昭和四十三年十月二十五日厳守
- ・五、作品提出場所
- ・利尻町教育委員会

手をつなげ 大きな輪になれ たすけあい

10月1日→ 共同募金

北海道百年記念

宗谷地方スポーツ大会

盛会裡に終る

風雪を凌いで、輝かしい北海道を築いた先人百年の偉業と、その歴史を記念して、宗谷地方住民の間に広くスポーツを普及し、スポーツ愛好者の拡大と、北海道を築く道民の連帯感を高揚し、あわせて健康の増進、体力の向上を図り、二世紀への力強い歩みに向けて前進する、明るくたくましい道民精神を涵養することをねらいとして開催された。

宗谷地方スポーツ大会は、管内全町村、一、三〇〇余名の選手によって力と技の祭典が去る八月四日、利尻島駅伝競走をトップに、浜頓別町では野球、中頓別町では卓球、枝幸町では柔剣道、稚内市では陸上競技、バレエボール、ソフトボールの各種目に五日間の熱戦が繰り展げられました。

当町もこの大会に七種目、九十八名の選手を送り、町の名誉と期待を担って正々堂々と戦った結果、金メダル二個、銀メダル二十五個、銅メダル二個の成績を修めたことは誠に意義深いものがあったと言わざるを得ません。

当町で開会式を行い、熱戦の火ぶたを切った駅伝競走は、過去二年間、利尻町と宗谷新聞社が共催して実施していただに、利尻町チーム

に大きな期待がかけられ、幸い、当日は晴天に恵まれ絶好の日和で、管内全町村十三チームが参加し、当町は開催地として二チームが参加、大会に一層の花を添えたが、健斗及ばず強豪陸地各町村の前には敢闘無なく九位、十二位の成績でした。この大会に参加して感じたことは、利尻町は日頃の体育活動が少ないことはもとより、そのことが他の町村よりねばりがない、技術的なレ

宗谷地方スポーツ大会競技別成績

順位	種目	成績
8位	総合成績	
2位	青年男子	
2位	青年女子	
9位	利尻Aチーム	
12位	利尻Bチーム	
4位	野球	
1位	陸上競技	
1位	砲丸投 25才以上	鈴木 勝 11.08m
2位	走巾跳 15才~18才	根上 佳子 4.63m
3位	走巾跳 15才~18才	宇賀野 隆 5.83m
3位	走巾跳 25才以上	尾崎 勇 5.95m
3位	砲丸投 15才~18才	草間 誠 10.32m

ベルが低いことを知らされ、大いに反省させられるところがありました。

今後町民のみなさんが、日常生活の中に体育を取り入れ、体力の向上を図るよう心がけて戴き度いと思えます。明年は利尻町が各町村を招待して島内一周の駅伝競走を実施して是非とも雪辱を果したいものであります。

他の種目についても継続して実施しようとする機運にあるので一層のご精進を願う度いと思えます。ともあれ、この大会に参加して多くのことを学び、管内各市町村と深い友情のきずなを結んできたことは大きな収穫であったと言わざるを得ません。

各競技別成績は次のとおり

明るい家庭づくりを

すゝめましよう

子どもたちの幸福は、明るい家庭から生まれます。明るい家庭とは、笑いのある家庭、家族団らんのある家庭、そして日頃親から子へ、子から親へ、また、兄弟姉妹お互いが暖かい心の通い合っている家庭です。お母さんの愛情がこもった夕ご飯の食卓を、家族みんなできごとや、子どもが、きょう一日のできごとや、子どもの交友関係など、何でも楽しく語り合い、聞き合うことのできる家庭は子供の正しい判断力と、豊かな情操を育てます。

非行を犯す青少年は、家族関係の冷たい家庭に多く生まれることが知らされていますが、これに引きかえ明るい家庭に育った子どもは、親のひざもとを離れてからも、人生を誤ることが少ないと言われています。これは日頃の団らんを通じて、知らず知らずの間に両親の貴重な人生体験が子に引き継がれていること、また信頼し合える人間関係ができているため、いざというときに、親の助言や注意が、子どもたちの心によみがえってくることなど、多くの理由によるものと思われまます。

両親からその場限りではなく、心からの助言を受けた子どもは、たとえその時に十分理解できなくても、そやがては理解できるようになり、そ

して人生の大きな指針として生かして行くのです。就職、進学等で、家庭を遠くはなれて住む者がいるとき、特に本町のように、遠くふる里を離れて進学や就職をしている子供達には、郷里のことや、家族のことを便りしてあげてください。その便りの中から、ふる里を想い暖かい家族の団らんをしのび、ますます志を固めてがんばるものです。子どもたちの幸福を導くために、明るい家庭づくりに努力いたしましょう (教育委員会)

おとしよりに明るく楽しい毎日を



火災のシーズンです

わが家の防火責任者を決めよう

ことしも暖房器具を必要とする季節になりました。この時期は春の乾燥期とともに火災の多くなるシーズンです。

七月末までの火災発生件数は千五百十七件、死者六十二人、負傷者二百四十六人となっています。これらの火災の九パーセントは、一般住宅や規模の小さい商店、会社などから出火しています。消防法では、収容人員が五十人以上の学校、病院、工場、事務所、百貨店などには防火管理者を置き、一定の防火について

の業務をしなければならぬことになっております。

なお、法律の規制を受けない一般住宅や、五十人未満の学校、病院、工場、事務所、商店などでも、皆さんが話しあってぜひ防火責任者を決めて火災の予防に万全を期すようにしましょう。

○防火責任者にはどのような人がふさわしいか
学校、病院、会社などでは、一般的な監督、管理的な地位にある人で、空気、水、油、ガス、電気

についてある程度の知識と、火災、地震、風水害などの偶発的事故に冷静に対処できる人が最も適任です。また、一般住宅の場合、家庭の状態を常にはあくし、かつ、常時火気を使っている人、主にお母さんということになります。

○ 次のような仕事をやるか
(一) 消防計画の作成
なにごとにも「よい計画は成功のなかば」といいますが、まず始まりが肝心です。一般に家庭や従業員、収容人員の少ない建物では、計画など実際的でないと思うかも知れませんが、実際は自分の家でも知っているようで知らないのが実態です。計画を立てて皆さんで知っておくことがたいせつです。

(二) 消防計画の作成
なにごとにも「よい計画は成功のなかば」といいますが、まず始まりが肝心です。一般に家庭や従業員、収容人員の少ない建物では、計画など実際的でないと思うかも知れませんが、実際は自分の家でも知っているようで知らないのが実態です。計画を立てて皆さんで知っておくことがたいせつです。

実際に消火器を使ったり、消防機関と共同して火災通報をしたり、避難ばしごを使って脱出して見るなどの訓練をすること。見たりに聞いたりだけでは、実際のときには役にたたないものです。

(三) 火気の使用・取り扱いの指導監督
ガス、電気、石油、その他通常使っている器具の取り扱い指導および監督、さらに、器具の設置や破損の有無の点検を定期的に実施し記録しておくことが必要です。

(四) その他防火管理上必要な事項
例えばアパート、団地、密集地域では、自分一人ではその目的を達することができません。隣近所が共同して火気の点検、消火、通報、避難の訓練をすることが必要です。また、防火講習会や映画会などを開くこともたいせつなことです。

広報に連載 「保健婦メモ」

シリーズ 1

卵の栄養について

卵は肉とならんで最高の動物性の食品です。

卵の蛋白質(血や肉になるもの)は、私達の身体にどうしても必要な八種類のアミノ酸を全部もっているうえに、日本人の不足しがちなビタミンA、鉄分をふくんでいます。

黄身はせいぜい十七(四・五)と云う小さなものですが卵の栄養価のすべてが、かたまつたような部分です。

半熟卵はいいが生卵は消化が悪いからといって、絶対に食べさせない人がありますが、好きで食べる場合は生であろうとたいした違いはありません。但し、蒸し暑いジメジメした天気の時ほど卵も傷みやすいので、よほど新しく清潔に保存されたものでないと危険です。

シリーズ 2

妊婦とクスリ

妊娠中はどんな薬でも一応医師に相談して服用することです。

ふだんから飲んでいる薬だからといって不用意に連用しない。下さ

特に気をつけたいのは次のようなことです。

一、下剤一下剤は流産の誘因になることがありますのでよほど注意しないと危険です。

便秘はできれば、食事の調節や適度な運動で解消したいのですが、それでも治らない時は医師の指示のもとで服用して下さい。

二、駆虫剤一普通下剤が含まれていることが多いので注意することが必要です。

三、かぜ薬一副作用として子宮を収縮させるものがありますから注意しないといけません。

四、睡眠剤一サリドマイドペビーでご承知のことと思いますが、妊娠の可能性のある人は特にこの種の薬はさし控えて下さい。

五、ホルモン剤一流産の予防のため使う黄体ホルモンでさえ使ひ方によって副作用がありますので必ず医師に相談して下さい。

○ 非常口の確保および避難器具の設置促進

防火責任者の仕事としては、以上のようなことですが、予防というものは、これよりという限界がありません。火災予防も会社ぐるみ、家族ぐるみで、定期的に集まりを設け、話しあい、訓練を積んでおくことがたいせつです。

ことしも、十月十五日から三十一日までの十七日間にわたって、道と市町村が一体となって、次の事項を重点目標に秋の全道火災予防運動を展開しますが、これを機会に町役場の消防担当係と相談して、防火責任者を決め、わが家の防火責任者を決め、火災から尊い人命や貴重な財産を守りましょう。

重点目標

(一) 人命安全の確保

(二) 防火管理体制の強化

(三) 防火管理体制の強化

(四) 非常口の確保および避難器具の設置促進

(五) ストープおよび集合煙突による



火災の防止
○ 石油類の安全貯蔵とプロパンガスの安全取扱いの徹底
○ 就寝前の火の元点検
○ 寝たばこの防止

「ついうっかり」が火事のもと

- わが家の防火責任者をきめておこう
- 秋の全道火災予防運動(10月15日~31日)

たばこは

町内で買いましたよ!

町内でたばこを買うことによつて、その一部が、たばこ消費税として町にもどってきます。

昨年一年間に町内で吸われたたばこの本数は、一千二百五十五万七千九百八十本で、六十二万七千八百九十九箱(二十本入)になります。

このたばこ一箱(二十本入)に含まれている消費税は約十一円で、町にもどってきたお金の総額は六百九十万円です。町税全体の三十五%にもなり、町が各種の事業をするための自主財源としての重要なお金です。

皆さん、旅行、出稼等で町外に出られる時には、是非町内の小売店か

らたばこを買って行くように心掛けて下さい。



(無料) 行政相談 (秘) (密)

《役所への苦情・意見を承ります》

- ▽テキパキやってもらえない
- ▽不親切なめにあつた
- ▽どうしてよいかわからない
- ▽どうにかしてもらいたい
- ▽こうすればよいと思う
- ▽など役所のことや苦情のある方はどんな小さなことでも気軽ににご相談下さい。親身になってお世話致します。
- どのようなことを相談するのか
- 恩給、年金、登記、国税、保険

- どこへ相談するのか
- 利尻町に、行政管理庁長官から委嘱されて置かれている行政相談委員または県庁所在地(さらに函館、旭川、釧路)に置かれている行政監察局に申し出て下さい。行政相談員と行政監察局とは互に連絡して仕事をしています。
- どのような方法で相談するのか
- 直接口頭で申し出られるのがよいのですが、簡単なものは電話でも手紙でもかまいません。
- 行政相談委員 不破 保

住所 利尻町杵形字富士見町

行政管理庁

利用者二千五百人を越す

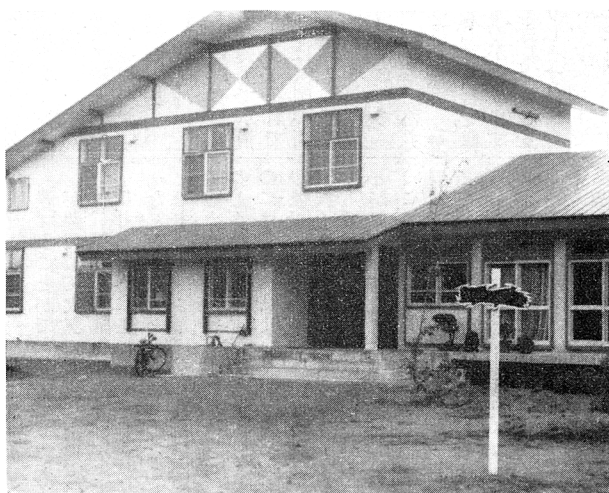
町立ユースホステル

五月末にオープンした、町立ユースホステルの利用者は、八月末で二千五百五十四人とになりました。

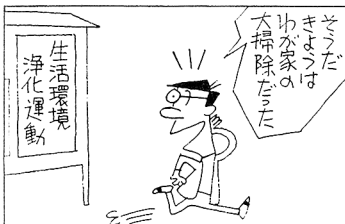
当初、宣伝の立遅れで心配されていましたが、八月に入って急激な伸びを見せ、予想した利用者数に達しました。

なお、月別の利用延人員は次のとおりです。

六月	四三〇人
七月	八五〇人
八月	二七四人



道末一家 工藤恒美



みなさん納めましたか?
9月3日は町民税2期分の納期です
納期限内に納めましょう!