



広報 利尻

人口と世帯数

世帯数	1.626
人口	8.179
男	4.134
女	4.045

昭和44年4月30日現在

6, 1969

No. 17号



急ピッチで進む舗装工事

とじて保存しましょう。いつか役に立ちます

仕上げを急ぐマカダムローラー

(道々利尻島線沓形本町～泉町間)



沓形小学校

第2期工事契約議決される

臨時第2回

(会期1日間)

議会だより

ことし第二回の臨時町議会は、去る五月二日招集され、同日閉会されました。

今回の臨時町議会で審議、可決された議案は次のとおりです。

▼沓形小学校校舎及び屋内運動場改築工事請負契約の締結について

一、工事の種類 利尻町立沓形小学校校舎及び屋内運動場改築工事

一、契約金額 五千三百三十五万円

一、契約の相手方 札幌市北十三条西三丁目 坂本建設株式会社

▼利尻町税条例の一部を改正する条例案

この条例の改正要点は、次のとおりです。

納税証明書の交付手数料三十円を百円に改正、個人町民税の非課

(公) (職) (選) (挙) (法) (改) (正)

選挙人名簿登録の申出必要なし

七月から永久選挙人名簿の登録は住民基本台帳に記録されている人で満二十才に達すると、選挙管理委員会の職権により自動的に登録されます。

この登録は、現在年四回であったものが毎年九月と選挙を行う場合の二回に改正されました。

他の市町村から利尻町に転入した方は、住民基本台帳に基づく転

税の範囲二十八万円を三十万円に改正、軽自動車税の税率でもつぱら雪上を走行するもの年額千五百円が新らしく加えられました。

▼専決処分について

山火事をなくし 緑の山を守ろう

これからは異常乾燥になり山火事の発生しやすい時期になります。

貴重な森林資源を恐ろしい山火事から守り、みんなで豊かな緑の町や緑の山を育てるため、次のことを守りましょう。

一、国有林に入る時は必ず入林許可書を受けること。入林許可書交付所は次のとおりです。

(イ) 稚内営林署沓形担当区事務所 (ロ) 利尻町ユースホステル

昭和四十三年度利尻郡利尻町一般会計補正予算(第六号) ▼専決処分について (辺地に係る公共的施設の総合整備計画書)

行政の動き

- (イ) 利尻町役場農林商工係
- (ロ) 仙法志支所産業土木係
- 二、ハイキング、山菜採りなどで山に入っている時はタバコの吸殻のあと始末を完全にし、再確認すること。またたき火は絶対にやめましょう。
- 三、樹木を折ったり高山植物を採ったり、生物を捕ることはやめましょう。
- 四、標識や看板をこわしたりしないように山はいつもきれいにしましょう。

稚内営林署沓形担当区事務所

行政の動き

- 四月
- 一日 職員人事異動発令 新入学(園)児童を交通事故から守る運動始まる
- 三日 沓形婦人学級役員会
- 四日 観光についての打合
- 五日 各小学校入学式 森林組合
- 総会
- 六日 沓形婦人学級閉級式及び閉級式
- 七日 保育所父母の会 農業委員会
- 八日 HBCテレビ誘致期成会 養鶏組合設立総会

- 九日 道立利尻高等学校入学式
- 十日 ツベルクリン注射
- 十一日 沓小第二期工事打合会 竹の子道路打合会(沓形)
- 十二日 ツベルクリン判定
- 十三日 青年会
- 十四日 料理講習会 ツベルクリン注射
- 十五日 沓形保育所入所式 潮壱俳句会 ツベルクリン注射
- 十六日 仙法志保育所入所式 ツベルクリン判定
- 十七日 沓形漁業協同組合総会 魚族資源調査についての打合会(仙法志) ツベルクリン判定
- 十八日 消防幹部会 老人クラブ
- 十九日 碎石運営委員協議会 ツベルクリン注射
- 二十日 剣道スポーツ少年団発起人会 心配ごと相談所開設 愛鳥会総会
- 二十一日 ツベルクリン判定 業者検診 交通安全指導員街頭指導訓練会
- 二十二日 ツベルクリン注射 沓形小中学生結核検診
- 二十三日 山火予防協議会 業態者検診 仙法志小中学生結核検診
- 二十四日 失業保険認定日 ツベルクリン判定 国民健康保険被保険者証更新事務始まる
- 二十七日 BCG接種
- 二十八日 沓形森林組合連合会 利尻町身体障害者福祉会役員会
- 二十九日 社会教育委員会 郡内校長会
- 三十日 BCG接種 沓形遺族会役員会 公民館運営審議会

食中毒の季節です

食べ物を常に清潔で衛生的にしよう

夏の訪れとともに、暑さもいよいよ本格的になり、気温の上昇につれて、食中毒の発生しやすい季節になりました。食中毒は例年七月から十月にかけて最も多く発生していますが、この時期は細菌の増殖が活発になるため、どうしても細菌による食中毒が多くなるわけです。毎年発生する食中毒患者

のうち、原因の判明しているものゝ九割までが細菌によるもので特に食品別では、たんぱく質の豊富な魚介類や、かまぼこなどの魚肉ねり製品による食中毒が圧倒的に多いのです。私たちにとって栄養に富んだ食品は、同時に細菌にとっても貴重な栄養源となり、さらに、夏の高湿多湿が細菌の増殖に

最適の条件となるためです。この意味において、夏は細菌による食中毒について特に注意する必要があります。

この細菌による食中毒を予防するため、次の三原則を守ることが大切です。

第一は「清潔」です。

病原性細菌が食べ物に付着しないように、食べ物を常に清潔で衛生的に取り扱うことです。

第二は「迅速」です。

これは調理された食べ物の細菌が増殖する時間的余裕を与えないように、できるだけ早く（迅速）に調理してできるだけ早く食べる

ことです。

第三は「低温」です。

やむを得ない場合は、冷蔵庫などを利用して細菌が増殖しないように低温で保存することが必要です。

この三つの清潔、迅速、低温が食中毒を予防するきめ手となるわけです。

食中毒の追放は手洗いから



外から帰ったら必ず手を洗いましょう

「行政相談委員」

紹介

行政管理庁では、全国の市町村に「行政相談委員」を置き役所の仕事に関する苦情の申出を受け、必要なあっせんを行なっておりますが、当町では、次の方が「行政相談委員」として去る四月一日行政管理庁長官から委嘱発令されました。

行政相談委員

不破 保

利尻町杵形字富士見町
漁業

きれいな環境で快適な生活を

- 物置きやごみだめ、側ごうの清掃と補修を
- 畳の乾燥と天井や戸だなのほこり落としも重点に
- はえや蚊の繁殖を防ぐため、薬剤撤布もお忘れなく



わが国の年金制度は、民間労働者を対象とした厚生年金や一般住民を対象とした国民年金、公務員・公共企業体の職員・私学の教職員などいくつにも分かれています。どの年金制度も、二十年から二十五年もの長期の掛け金の積立金をもとにして、年金を支払うしくみになっています。そのため、加入者の職業が変わると、いくつもの年金制度にうつりかわることもあり、どの制度からも年金が受けられないこととなります。

そこで、このような方にもそれぞれに加入した期間を

老後のくらしのために

通算老齢年金制度のあらまし

通算して一つの年金制度につづけて加入している人と同様に老後の年金を受けられるようにしたのが通算年金制度です。これは、加入期間だけが違って、年金は各制度から別々に支給することから「じゅずつ二十年（国民年金を含む場合）以上（加年）以上の加入期間があること。②他の公的年金に係る期間がその制度で老齢年金または退職年金を受けるのに必要な資格期間を満たしていること。③他の制度で老齢（退職）年金を受けられることができること。

連載 保健婦メモ

卒中型と云われる人がおります
でっぶり肥って筋肉の発育もよ
く、首は短く、肩と胸が幅広くそ
して顔色がよくて、むしろ赤ら顔
といったタイプの人であります。

このような人の中に
は高血圧者もかなりい
て、実際に脳卒中にな
ることが多いというわ
けで、中風体質とも云
われております。

事実これらの人達は
よく食べよく飲み、ま
たなかなかの活動家で
よく働きます。

身体検査をしてみま
すと血圧が高くなって
いて心臓も肥大し、若
いのですでに血管が硬
化しているといった場
合があります。

つまりすでに脳出血
になる土台ができ上っ
ているのです。

そしてこのような体
型が家族的に見られるところに遺
伝という問題が潜んでおるので
す。昔から脳いっ血の血統という
ことをいいます。おじいさん、お
父さん、本人と三代続いてポツッ
りいったという例もときおり聞か
れます。

このような脳出血を起こしやす

シリーズ 6

“高血圧者の体格”

い家族については十八世紀の中頃
から注意されてきております。
もっともその当時はまだ本態性
高血圧症(原因不明)といったこ
とがよくわからなかったのですが
やはりこのような家族の
人達の中には血圧の高い
人が多いことはわかって
おりました。

これが最近では本態性
高血圧は遺伝する病気で
あることが学会で広く認
められております。

しかし、両親が高血圧
者であっても、その子供
のすべてが高血圧になる
ものでないことは事実で
あります。

これについては多くの
報告があり、その統計に
多少の違いはありますが
大体両親とも高血圧の場
合にはその子供の約五割
から七割が高血圧にかか
り、また片親のみ高血圧

の場合にはその子供の三〜四割が
高血圧に、両親がともに正常血圧
の場合にはその子供の二割〜三割
が高血圧にかかっております。

たしかに遺伝は認められるにし
ても両親とも高血圧者であっても
その子供の三割から五割ほどの子
供は高血圧者にならないと云うこ

とであります。
たとえ父母が中風にかかったか
らといって、必ずしもその子供が
みんな高血圧にかかるものでな
く、生活に注意さえすれば高血圧
にかからないと云うことです。

高血圧になるのはけっして遺伝
によるばかりでなく、これを育て
あげる環境、つまり生れてからの
生活様式、住んでいる場所、また
今までにかかった色々な病気など

害虫の被害を防止するため
野鳥を保護しよう

利尻島の循環道々路線より山側
は「鳥獣保護区」に指定され、鳥
獣の捕獲が禁止されております。

鳥獣保護区が設定された理由
は、近年有益な鳥類が著しく減少
したため、農林業が害虫の被害を
受け、これらを防止する最良の手
段として、有益鳥類を増殖し、可
及的にその利用をはかるため、こ
れら有益鳥類を積極的に保護増殖
させるため設けられたものです。

野鳥は一回の産卵数、繁殖力も
少ない上、益鳥であり年々利尻島
を訪れる観光客も増えてきており
これを楽しませてくれるものに野
鳥の鳴き声があげられますので、
積極的な保護増殖に協力をお願い
します。

正式に捕獲した鳥獣に対して
は、知事は飼育許可証を出しま
す。即ち飼育許可証がなければ野
生鳥獣の飼育は出来ないのです。

が関係していることを示しており
ます。

健康は自分から作りだすものだ
と云うことがここにもあてはまる
のです。しかしそうは云いまして
もやはり遺伝関係のはっきりして
いる人は、たとえ現在正常血圧で
あっても一人一倍に注意する必要が
あります。

少なくとも年一回は健康診断を
受け、自分の体の様子を知ってお

くようにしなければなりません。
このような人はある時期から急
に血圧が上り始めることがあるか
らです。

既に高血圧だと云うことがわか
っている人の場合には、今まで申
し上げてきたいろいろの注意をよ
く実行し、高血圧症という病気の
本体を正しく知ったうえで、これ
に対する正しい処置をとるように
早く医師の診察を受けて下さい。

飼育許可の必要な野鳥を二三例
に上げますと、コマドリ、コガラ、
ウグイス、ヒバリ、ヒガラ、ヤマ
ガラ、シジュウカラ等で、野鳥一
羽ごとに飼育許可証を受け、鳥籠
にこの許可証をつけておくなどの
方法によって飼わなければならぬ

また他人に譲渡したり他人から譲
受けたりする場合も許可証とたえ
ずいっしょでなければ狩猟法違反
となり、六ヶ月の徴役又は、三万
円以下の罰金に処せられます。

また鳥獣保護区で許可なく鳥獣
を捕獲した場合は一年以下の徴役
又は、五万円以下の罰金に処せら
れますので法律違反のないように
致しましょう。

稚内営林署沓形担当区事務所

出るとき、寝るとき

火の元をたしかめましょう

◎くらしの中に防火の習慣を

- ▽出るとき、寝るとき火の元をたしかめましょう。
- ▽たばこは、灰皿のあるところで吸いましょう。
- ▽コンロ、ストーブのまわりは、いつもきれいにたすけておきましょう。

◎家庭の中に防火のくふうを

- ▽火を使う場所を燃えないようにする工夫をしましょう。
- ▽火災を早くみつげる器具をとりつけましょう。
- ▽すぐ逃げられるように、かんたんな避難の器材を用意しましょう。
- ▽ふだんから消火の準備をしておきましょう。

写真 真 報



正しい横断の指導をうける園児たち

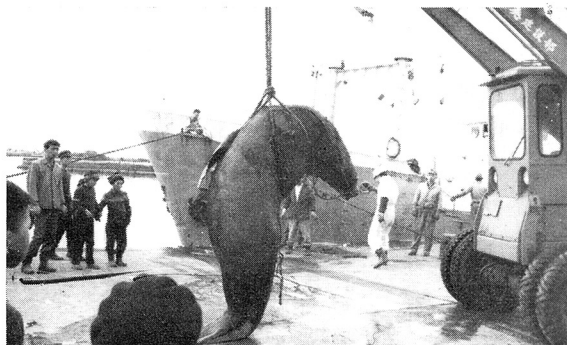
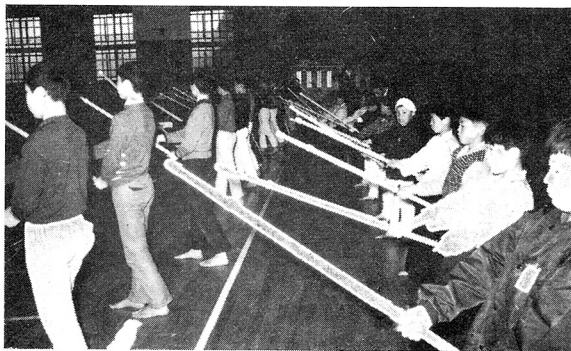
◎去る4月1日から4月30日までの一ヶ月間新入学(園)児童を交通事故から守る運動が全道一斉に実施されましたが、利尻町交通安全運動推進協議会でもこの期間中各小学校保育所の新入学児童園児を対象に交通安全学校を行ないました。

◎利尻町産業振興計画事業の一環として、ビニールハウスの試験栽培事業が杓形地区は神居一棟、仙法志地区は、久連、本町に各1棟が実施されました。

久連地区のビニールハウス



杓形に剣道スポーツ少年団が誕生しました。将来の利尻町を背負って立つ青少年が、精神的にも肉体的にも健全な成長をめざして練習に励んでいる姿は実に愛らしく、たのしい。◇



◎例年実施されています「とど駆除事業」が本年も去る3月15日から4月15日までの1ヶ月間行なわれ11頭の海のギャング「とど」を射ち獲りました。

◎本年は利尻町に戸長役場が置かれてから70年目にあたり、その記念行事の一環として、去る5月20日記念植樹祭が行なわれ、杓形字富野にえぞ松900本が植樹されました。

町民多教が参加して実施された植樹祭



44年度 利尻町 社会教育計画

関係団体の育成

強化を中心に

最近のように激

しい社会変ぼうのなかで生活する私達は、生活の多様化や、産業構造の変化、特に漁村社会の大きな構造的変化に対処するための学習と実践活動は、社会教育の分野で果さなければならぬ大きな役割をかゝてい

めようと考えております。

昭和四十四年度

利尻町社会教育推進計画

一、基本方針

北海道社会教育の基本方針①健全な青少年を育てる。②明るい家庭を作る。③豊かな郷土をつくる。に基づいて利尻町社会教育の推進方針を設定する。

二、推進方針

利尻町の特質を分析し、産業と経済を将来への発展向上を目指す学習と実践活動を展開させるために、その推進体となる社会教育団体の育成強化に重点を置き、健康で明るく、楽しい人と生活と郷土をつくる社会教育を推進する。

三、推進目標

- (一) 社会教育機能の充実
- (二) 社会関係機関及び社会教育関係団体との連携を深める
- (三) 公民館並びに類似施設の効果的活用
- (四) 社会教育委員、公民館運営

社会教育は、日常の生活体験から生まれた創意と工夫による、新しい生活への自主性ある地域住民活動であり、その中から健全な青少年を育て、健康で明るい人と生活と郷土をつくる社会教育を目指しているものであります。ことしの社会教育推進の概要は次のとおりです。

- (一) 北海道社会教育の基本方針①健全な青少年を育てる。②明るい家庭を作る。③豊かな郷土をつくる。に基づいて利尻町社会教育の推進方針を設定する。
- (二) 推進方針
 - (イ) 既存青少年団体の育成指導と活動助長
 - (ロ) 子供会結成の働きかけ
 - (ハ) 青少年のグループ及びサークル活動の促進
 - (ニ) リーダーの発掘と養成
 - (ホ) 青年教室の開催
 - (ヘ) 道義心の高揚
 - (ヘ) 漁業後継者対策の推進
 - (ト) 婦人教育の推進
 - (チ) 婦人団体の近代化と交流促進
 - (リ) 婦人学級の継続開設と効果的学習の展開
 - (ニ) 婦人の趣味を生かしたグループ、サークル活動の促進
- (三) 推進目標
 - (イ) 社会教育機能の充実
 - (ロ) 社会関係機関及び社会教育関係団体との連携を深める
 - (ハ) 公民館並びに類似施設の効果的活用
 - (ニ) 社会教育委員、公民館運営

進

- (一) 組織未加入者の加入促進
- (二) 団体指導者養成
- (三) 広報活動の促進
- (四) 一般成人教育の推進
 - (イ) 家庭教育学級の継続開設
 - (ロ) 地域産業に結びついた学習の研究
- (五) 文化団体の育成援助と結成促進
 - (イ) 文化講座の開催
 - (ロ) 視聴覚教材の活用
 - (ハ) スポーツの振興
 - (ニ) 社会体育の在り方の研究
 - (イ) 体育団体の活動奨励
- (六) 文化財の保全と管理
 - (イ) 利尻町文化財行政の充実促進
 - (ロ) 文化財、文化遺蹟の愛護思想の高揚
 - (ハ) 開拓文化財の蒐集
 - (ニ) 郷土館、資料館等の設置促進
- (七) 体育指導委員等実践指導者の活用
- (八) スポーツ少年団の結成促進
- (九) 軽スポーツ、レクリエーションの振興
- (十) フォークダンス教室の開催

利尻町社会教育委員に

十九名を委嘱

利尻町教育委員会では去る三月七日委員会を開き、前期社会教育委員の満了に伴い新社会教育委員に次の十九名を委嘱いたしました。

- この社会教育委員は社会教育方法に基づき設置されるもので、教育委員会が行う社会教育行政について諮問と建議をする任務を与えられております。
- 町民の方が利尻町の社会教育についていろいろな要望や、御意見がある場合は何時でも教育委員会に申し出て下さるか、社会教育委員を通じて意見を伝えて下さるようお願い致します。
- 利尻町社会教育委員名
- | | |
|-------|-------|
| 吉田 一男 | 豊原 洋蔵 |
| 三浦 勇 | 能登 礼文 |
| 友田 義潔 | 清水伊代子 |
| 中川原 操 | 関 力 |
| 石垣 純一 | 浜口 勝 |
| 小玉 好己 | 松野 義男 |
| 笹本 幸治 | 其田 敏夫 |
| 松山 義勝 | 志摩 進 |
| 龍川 義隆 | 角谷 明男 |
| 園家 義夫 | |

シンナー遊びを防止しよう

シンナーの乱用を防ごう



家庭、販売店、地域ぐるみで「危険な遊び」を追放しよう

シンナー遊びの こんなものです 恐ろしさとは

うと慢性中毒にかなり貧血症、精神障害、てんかん発作などの症状を呈するようになる。

1 脂肪を溶解する性質をもち麻酔性がきわめて強く

2 長時間反ぶくして吸うと頭痛、はき

3 常習的に吸うと、神経痛、食欲不振などの症状がでてくる。

さらに多量に吸ったり症状が進むと、こんすい状態に陥り、ついには呼吸マヒをきたして死亡するとさえいわれております。

「このシンナー遊びを防ぐには」
○家庭では

1 子供の身体的変化、家庭における行動、子供の持物などに注意すること。

2 シンナー遊びの事実がわかり注意してもやめないと、学校補導センター、警察などに相談すること。

3 家庭用のシンナー、接着剤などの保管に注意し、こどもに持ち出されないようにすること。

○一般社会では

1 シンナー遊びは下宿、アパート、空家、公衆便所など人目につかない場所に多いので、このような場所でも不審少年を発見したときはすぐ警察に知らせること。

2 シンナー遊びの噂を

聞いた場合でも警察に知らせること。

3 シンナー、接着剤など取扱う商店等から多量のシンナー

利尻町婦人団体連絡協議会

本年事業計画など決定

去る四月七日、利尻町公民館において利尻町婦人団体連絡協議会を開き、昭和四十四年度事業計画を樹立した。特に明年は宗谷地方

婦人大会が利尻町で開催されることとが予定されている為その地ごしらえを充分にしなければならぬ年であることから、婦人の能力開発と視野を広めることに重点をおき次の事業計画を樹立した。

◎重点目標
婦人の自主性と能力を開発し、多様化する現代社会に対処して正しい判断力を養える婦人となるための活潑な婦人会活動を展開し新しいまちづくりに果すことをねらうとする。

◎推進目標
一、単位会活動を活発にする。
二、地域の特殊性を分析し、生産を高めるためのより積極的な活動を展開する。
三、他団体との交流の輪を広げらる。
四、講習会、講演会等への積極的参加を奨励する。
五、組織未加入者の加入促進

等を購入する少年がいる場合はすみやかに警察に連絡をとること。
稚内警察署警形警察官派出所

六、役員の相互研修
七、サークル、グループ活動の促進

◎事業
四月 ふじんそうやの編集発刊
未定 宗谷婦人大会の参加(歌登町)

四月 「こだま」の発(刊機関紙)
六月 指導者講習会
十一月 第三回利尻町婦人大会
十一月 「こだま」の発刊

土地や家を売つたときの税金

最近、土地や家屋などの不動産を売ったり、買い換えたり、道路の建設などのため取用されたりすることが多くなっています。

このように土地や家屋などを譲渡したことによって生じた利益のことを譲渡所得とい所得税がかかります。

今年はこの譲渡所得の課税について、土地問題の解決に資するため、かなり大幅の改正が行なわれ

ました。

つまり、これまでは、譲渡所得は、ほかに事業所得や給与所得があればこれと合算して課税されていましたが今年の改正では、ほかの所得と分離して税金を計算することにし、長期間持っていた土地や家などを譲渡した場合の所得(長期譲渡所得)と短期間持っていた土地や家屋などを譲渡した所得(短期譲渡所得)とは、取扱いが相当違うことになりました。そのほか居住用財産の買換制度が廃止されることになり、この分離課税制度は住民税についても四十五年度から実施されます。

こよみ

- 六月(水無月)
 - 一日 気象記念日、電波の日 写真の日
 - 四日 歯の衛生週間
 - 七日 計量記念日
 - 十日 時の記念日
 - 十一日 入梅
 - 十五日 札幌まつり、父の日
 - 二十一日 夏至
 - 二十六日 国連憲章記念日
- 七月(文月)
 - 一日 安全週間
 - 七日 小暑、七夕
 - 十日 国土建設週間
 - 十三日 ぼん迎え火
 - 十五日 ぼん
 - 十六日 やぶいり、ぼん送り火
 - 二十日 海の記念日、土用
 - 二十三日 大暑

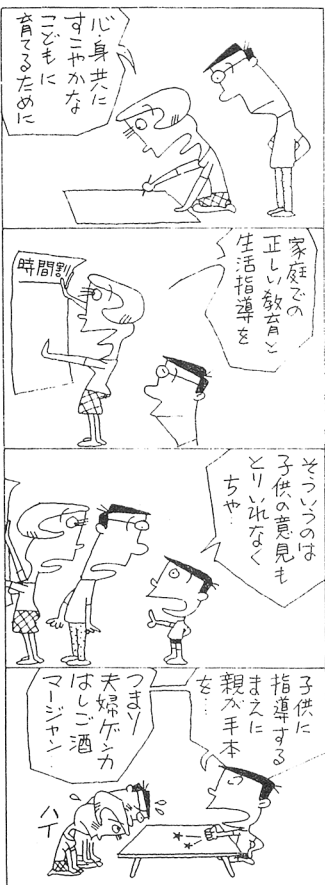


利尻高校で交通委員会設置

激増する交通事故にそなえて、道立利尻高等学校では交通安全委員会というものを設けました。この交通安全委員会の仕事の内容は次のとおりです。

- 一、車体検査
自転車及びバイクについてブレーキ、前照灯、その他について検査し、合格したものにはプレートをつける。
- 二、法規試験
車を安全に運転するため必要な知識についての口頭試験でバイクをもっている者
- 三、実地テスト
実際にコースを運転し、道路で運転して大丈夫かどうかを検査

家の一夫道



心身共にすこやかな生活のために奮闘する。

家庭での正しい教育と生活指導を。

時間割

そいつのほうの子供の意見もとり入れなくちゃ。

子供に指導するまえに親が手本を。

つまみ酒、夫婦がネカマはしこ酒、マージャン。

開き話し合う。

家屋の新築、増改築される方へ

暖かくなり、今年もみな様方には家屋の新築、または増築、玄関その他の手直しをされる方が多くなることと思いますが、たまたま道路敷地内に建築し、町より注意を受けている方がありますので、家屋の新築、増築等をされる方は道路境界線をはっきりされてから当該工事にかかるとともに、役場建設課と十分に打合せして下さい。

建築基準法では十平方メートル以上の建築物を新築及び増改築する際には、市町村役場を経由して、北海道知事に届け出なければならぬことになっておりますので御協力をお願い致します。

建築係

五、交通座談会

町内各方面の方々と座談会を

- 幸男、阿部宣昭、土門眺子
- 生徒 委員長 畑宮広義 副委員長 八講芳一 委員 三日市 宏展、宝達正文、赤坂昌彦、阿々繁明、藤田克明、佐藤研一、門田寛

道立利尻高等学校より

戸籍の窓口

- ◎出生届 自二月十一日 至五月二十日
- ◎死亡届 十四日以内
- ◎出産おめでとう 七日以内

- 出生者氏名 父 続柄 住所
- 島山 耕三 輝夫 三男 字泉町形
- 浦本 磨 久八 長男 新湊
- 鎌田 春二 利春 三男 緑町
- 大津まゆみ 春二 長女 緑町
- 佐藤 忍 松男 長女 緑町
- 平田 寛 寛 二女 本町
- 阿保 智己 清 長男 日出町
- 坂下 史子 凱 長女 本町
- 佐藤 宏美 勉 長女 泉町
- 磯野 由美 明 長女 泉町
- 岩垣 幸子 範男 長女 泉町
- 相坂のみ 義一 二女 泉町
- 竹林 唯一 広 長男 泉町
- 小坂谷 努 勇 二男 日出町
- 北島千恵子 栄市 長女 日出町
- 鎌田 純子 修 二女 港町
- 松野 洋至 義美 二男 泉町
- 五十嵐恵子 国夫 長女 泉町
- 関 ひとみ 秀勝 長女 新湊
- 山本 和彦 裕 長男 日出町
- 野村 和昭 昭弘 長男 本町
- 奥谷 佳子 治 二女 新湊
- 大窪 優美 実 長男 泉町
- 齊藤 昭次 昭夫 長男 新湊
- 増田 邦彦 甫 二男 種富町
- 北村 楨 浩 長男 本町
- 喜多菜穂子 昭二 長女 新湊
- 安原 郁美 富夫 長女 新湊
- 齊藤 英俊 照彦 長男 泉町
- 飯尾 美香 春美 長女 日出町
- 大窪 幸恵 松雄 長女 種富町
- 脇谷 勝 義雄 長男 泉町

- ◎結婚おめでとう(ごさげい)
- 柴野 史郎-中島 一枝 種富町
- 柴田 克典 昭男-長男 御崎
- 金田 勉 和佐夫-二男 御崎
- 笠原 一穂 茂樹-長男 御崎
- 町村美起子 正美-二女 元村
- 寺崎 代子 政二-長女 元村
- 鈴木 美鈴 日出博-二女 元村
- 上木 由紀 晃-二女 元村
- 野本 修 昭二-三男 仙法志

利礼資材株式会社

- 藤井 利吉
- 松田 留治郎
- 吉田 留治郎
- 高松 留治郎
- 葛原 留治郎
- 佐野 留治郎
- 水巻 留治郎
- 鎌田 留治郎
- 福部 留治郎
- 柴田 留治郎
- 中田 留治郎
- 蝦名 留治郎
- 石原 留治郎
- 菊池 留治郎
- 関 留治郎
- 高森 留治郎
- 西村 留治郎
- 谷口 留治郎
- 平野 留治郎
- 加藤 留治郎
- 越前 留治郎
- 山口 留治郎
- 其田 留治郎
- 星井 留治郎
- 本堂 留治郎
- 兼田 留治郎