



# 広報 利尻

## 人口と世帯数

世帯数	1.612
人口	7.999
男	4.047
女	3.952

昭和44年10月31日現在

No. 20号



10月23日竣工した杓形小学校々舎

とじて保存 しましょう。いつか役に立ちます

12  
昭和44年

### 利尻町民憲章

- 一、元気で働き、豊かな産業のまちをつくりましょう。
- 一、きまりを守り、明るく住みよいまちをつくりましょう。
- 一、文化を高め、平和なまちをつくりましょう。
- 一、自然を愛し、きれいなまちをつくりましょう。
- 一、未来をつくる、子どものしあわせなまちをつくりましょう。

# 沓形 小学校

# 改築工事竣工

## 総工費1億79万1千円



竣工式に参列した来賓と児童

## 道北随一の放送施設完成

利尻町立沓形小学校改築工事が去る十月二十三竣日工し、新装なつた体育館で父兄、生徒多数が参列して、竣工式を挙りました。

改築前の校舎は大正二年に建築された屋内運動場と昭和十年及び昭和三十一年に建築された校舎が大部分で、昭和三十一年に建築された部分を除いては非常に老朽しており、文部省の耐力度検査にお

いて老朽校舎と判定されていたため、早急に改築の必要に迫られていたので、町議会及び教育委員会と再三にわたり協議を重ねた結果、財政上の問題もあり、昭和三十一年度建築分を残し、総床面積二・一七〇平方メートルを解体し同位置に昭和四十三年度及び昭和四十四年度の二ヶ年計画により改築工事を施行することになり、昭和四十二年十二月設計を札幌市栄建築設計事務所依頼したのであります。

次にこの全体計画は校舎一階千九百九十三平方メートル、二階八百三十七平方メートル、屋内運動場四百九十七平方メートル、合計二千五百二十七平方メートルで、構造は校舎が鉄筋コンクリート造、屋内運動場は鉄骨造で、総工事費は本工事が九千五百九十万円、附帯工事として給水施設、電気設備、整地工事等四百八十九万一千円、総額一億七十九万一千円の工事費により、札幌市坂本建設株式会社の請負により完成したのであります。

またこの校舎には道北随一と云われる放送施設が完備されました。この施設には四百八十万四千円の費用がかかり、町費のほかに

お礼を述べる児童代表



原町内校長会代表らの祝辞が続ぎ最後に児童会長の高松泰史君が「このような立派な学校ありがとう、一生懸命勉強します」と謝辞を述べ、同校鼓笛隊の伴奏により児童全員校歌を斉唱し、落成を祝福しました。

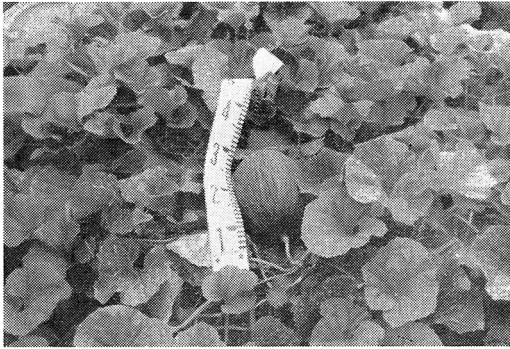
### 行政の動き

東京郡山本高司さん、沓形小学校PTA、坂本建設株式会社から多額の寄付があったもので、放送室はテレビスタジオと機械調整室に分かれ、各教室には一般家庭用テレビが備えられ、テレビスタジオで録画して後日ビデオで各教室で見られるようになり、さらに学校独自の自主番組を編成して沓形小学校テレビ局三チャンネルの放送も出来るようになりました。

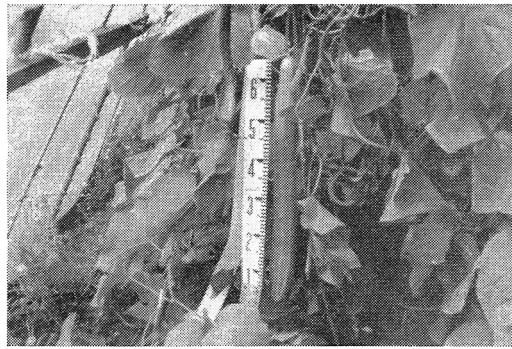
この竣工式には多数の町内来賓が参列しましたが、小田桐町長は「本校は教育上極めて良い環境に恵まれ人づくりの場として申分ないと思われまますので、この上は教育に意欲ある先生方と教育に深いご理解とご認識を持たれる多数の父兄とによつてその内容の充実を図つて頂きたい」と式辞を述べ、感謝状、記念品等伝達のあと、松野町議会議長、豊

- 十月 秋の交通安全運動始まる
- 六日 種痘ワクチン接種
- 七日 種痘ワクチン接種
- 八日 水源調査満潮、干潮による
- 九日 水位の状況調査始まる
- 十日 交通安全法規講習会(沓形) 青少年広場設置工事完成検査
- 十一日 沓形小学校改築工事検査
- 十二日 行政相談週間(十八日迄)
- 十四日 種痘接種判定実施、民生児童委員協議会、共同募金打合せ会、交通安全法規講習会及び映画会(仙法志)
- 十五日 種痘接種判定実施、仙法志保育所おゆうぎ会、秋の火災予防開始
- 十八日 沓形保育所増築工事完成検査、老人クラブ長生会定期会合
- 二十日 沓形地区心配ごと相談所開設、老人クラブ仙寿会定期会合
- 二十一日 仙法志地区心配ごと相談所開設
- 二十二日 第三回ジフテリア、百日咳予防接種実施、離島農畜産開発調査団一行来町
- 二十三日 沓形小学校改築工事竣工式、第三回ジフテリア百日咳予防接種実施
- 二十七日 定例乳幼児検査実施、町内小中児童、生徒検便実施

# 今年度の産業振興計画事業



ビニールハウスでのメロン（目盛りは10cm）



ビニールハウスでの胡瓜（目盛りは10cm）

## 成果を納めたビニールハウス試験栽培

町内で消費されている野菜類はすでにみなさんご承知のとおり、その殆んどが島外よりの移入品に頼り、その移入金額も3千万円以上と推定されております。

町では今年度より産業振興計画の一環とし

てこの野菜類の完全自給を図ろうと杵形地区では神居に、仙法志地区では久連、本町の三ヶ所にビニールハウス（鉄パイプハウス、巾5メートル、長さ25メートル、約37坪）を3棟設置し、婦人研究グループに栽培委託しました。

当初は種々疑問が生じ、特に強風地帯のハウスの耐用性、品種毎の適温の保持などの問題がありましたが、ハウスについては独自の設計、種子については三十種に限定し、島の栽培可能作物をはあくしようとなりました。

幸い婦人グループの日夜果命な研究によって天候不順（育苗時期の日照時日が少なかつた）にも拘らず町開基七十年特産物展示会場に出品したとおり、西瓜（八キログラム）メロン、トマト、キウリ、ナス、ナンバン、ピーマン等移入品に劣らぬ見事なものが栽培されました。また味覚も地元産だけあって非常に好評を得ました。

町ではさらに来年はビニールハウスを増設し、品種を一棟当り一〜二種にしぼり、一棟当りの設置経費（六万乃至六万五千円）に対する経営面で研究を続けようと考えております。

次にトンネルハウスですが、これは手軽に買い求めができ、背の低い作物を主とし、さらに苗作りに適し、家庭向きとされております。六月〜八月の気温は内陸とほぼ同じとは云うものの作付期間の短い当地方の野菜栽培はなんとしてもビニールハウスによる栽培により春早くから秋遅くまで野菜類

当初は種々疑問が生じ、特に強風地帯のハウスの耐用性、品種毎の適温の保持などの問題がありましたが、ハウスについては独自の設計、種子については三十種に限定し、島の栽培可能作物をはあくしようとなりました。

幸い婦人グループの日夜果命な研究によって天候不順（育苗時期の日照時日が少なかつた）にも拘らず町開基七十年特産物展示会場に出品したとおり、西瓜（八キログラム）メロン、トマト、キウリ、ナス、ナンバン、ピーマン等移入品に劣らぬ見事なものが栽培されました。また味覚も地元産だけあって非常に好評を得ました。

町ではさらに来年はビニールハウスを増設し、品種を一棟当り一〜二種にしぼり、一棟当りの設置経費（六万乃至六万五千円）に対する経営面で研究を続けようと考えております。

次にトンネルハウスですが、これは手軽に買い求めができ、背の低い作物を主とし、さらに苗作りに適し、家庭向きとされております。六月〜八月の気温は内陸とほぼ同じとは云うものの作付期間の短い当地方の野菜栽培はなんとしてもビニールハウスによる栽培により春早くから秋遅くまで野菜類

当初は種々疑問が生じ、特に強風地帯のハウスの耐用性、品種毎の適温の保持などの問題がありましたが、ハウスについては独自の設計、種子については三十種に限定し、島の栽培可能作物をはあくしようとなりました。

幸い婦人グループの日夜果命な研究によって天候不順（育苗時期の日照時日が少なかつた）にも拘らず町開基七十年特産物展示会場に出品したとおり、西瓜（八キログラム）メロン、トマト、キウリ、ナス、ナンバン、ピーマン等移入品に劣らぬ見事なものが栽培されました。また味覚も地元産だけあって非常に好評を得ました。

町ではさらに来年はビニールハウスを増設し、品種を一棟当り一〜二種にしぼり、一棟当りの設置経費（六万乃至六万五千円）に対する経営面で研究を続けようと考えております。

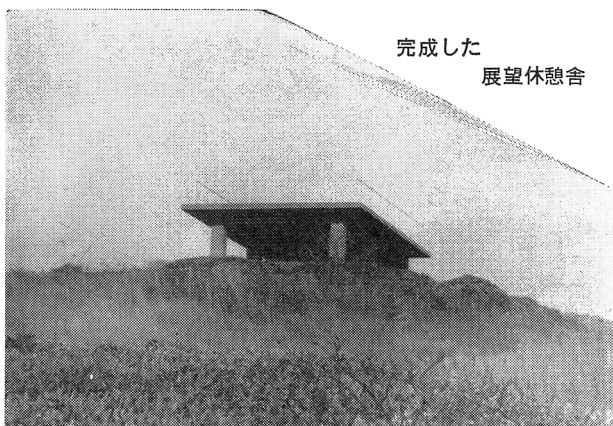
次にトンネルハウスですが、これは手軽に買い求めができ、背の低い作物を主とし、さらに苗作りに適し、家庭向きとされております。六月〜八月の気温は内陸とほぼ同じとは云うものの作付期間の短い当地方の野菜栽培はなんとしてもビニールハウスによる栽培により春早くから秋遅くまで野菜類

当初は種々疑問が生じ、特に強風地帯のハウスの耐用性、品種毎の適温の保持などの問題がありましたが、ハウスについては独自の設計、種子については三十種に限定し、島の栽培可能作物をはあくしようとなりました。

幸い婦人グループの日夜果命な研究によって天候不順（育苗時期の日照時日が少なかつた）にも拘らず町開基七十年特産物展示会場に出品したとおり、西瓜（八キログラム）メロン、トマト、キウリ、ナス、ナンバン、ピーマン等移入品に劣らぬ見事なものが栽培されました。また味覚も地元産だけあって非常に好評を得ました。

町ではさらに来年はビニールハウスを増設し、品種を一棟当り一〜二種にしぼり、一棟当りの設置経費（六万乃至六万五千円）に対する経営面で研究を続けようと考えております。

次にトンネルハウスですが、これは手軽に買い求めができ、背の低い作物を主とし、さらに苗作りに適し、家庭向きとされております。六月〜八月の気温は内陸とほぼ同じとは云うものの作付期間の短い当地方の野菜栽培はなんとしてもビニールハウスによる栽培により春早くから秋遅くまで野菜類



完成した  
展望休憩舎

## 展望休憩舎完成

標高二百米国有林（種富町裏山）

を収獲することです。来年からは 要な資材等を一括して斡旋したい、是非トンネルハウスを普及し、必 ものと考えております。

利尻、礼文島を訪れる観光客が年々増加を示し、年間二十万人にまで達しましたが、明年からはいよいよフェリーポートの就航で、マイカー族の来島も急激に多くなることが考えられます。利尻島の場合、適当に車で登れる見晴台や高台公園がないので、町では標高二百米メートルの国有林（種富町二ノ段）に天望山公園（一五七五メートル）を造成を計画、この一

部の展望休憩舎が去る十月二十日完成しました。この展望山公園は道々から二千五百メートルで現在の碎石事業所の道路を利用し、その上にさらに一キロメートル車道を延長したもので、車で約五分と云う気軽に登れる場所です。

また前面には茫洋たる日本海を臨み西北には姉妹島である礼文島を望み、眼下に杵形市街、杵形港を見おろし、ふり返っては秀麗利尻富士を仰ぐことができます。

さらに明年からは駐車場三千六百平方メートル、園地整地二ヶ所七千五百平方メートル、卓ベンチ八基、公衆便所、危険防止さく、ペープフェンス二百メートル、車道延長千二百メートルを完全整備するとともに、これを基点とした仙法志までの観光網をつくり、利尻島民はもとより、島を訪れる観光客の憩いの場所を作る計画であります。

# 昭和44年度の公共事業から



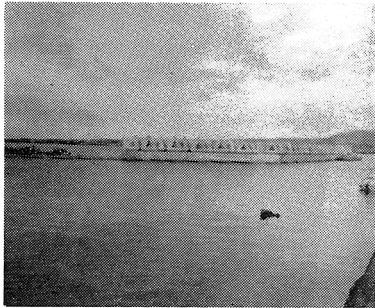
# 一部をのこし ほとんどが 11月に完成

今年も数多くの公共事業が行なわれましたが、これも一部を残し、ほとんどが十一月に完成しましたので、この中から主なものを写真とともにお知らせいたします。

## ★ 港湾・漁港・災害

### 沓形港に一億円の国費投入

沓形港は今年度東防メートルなど一億円、仙法志漁港波堤延長二十八・七メートルなど六千五百円の国費が投入され、新湊漁港修築には二千七百三十六万四千円、蘭泊漁港改修には一千二百三十三万五千円、災害工事では海岸保全長浜二ヶ所八十メートルで一千二百八十七万二千円、御崎漁港は北防波堤、西防波堤延長二千八十八万



28.7メートル延長された沓形港東防波堤

八千円の道費がそれぞれ投入されました。

## ★ 治山

### 水防工事など八ヶ所

今年度の治山事業は種屯内川砂防、神磯雪崩防止林造成事業防風工一千二百二十一メートル、スサントマリ沢復旧治山事業床固工一基水路工百二十九メートル、元村沢子防治山事業床固工二基、根上り沢復旧治山事業谷止工二基、富野町有保安林改良三・五ヘクタール、栄浜防風林造成事業植栽二・一ヘクタール、防風工二千四百七十九メートル等が道費で行なわれました。

## ★ 道路

### 町内で三キロメートルが舗装される

今年度は沓形、泉町間六百六十

## ★ 観光

### 利尻山見晴台に避難小屋設置

今年度の観光事業は、利尻山見晴台に避難小屋が設置されたほか、種富町裏山国有林に展望台の

◇写真上より

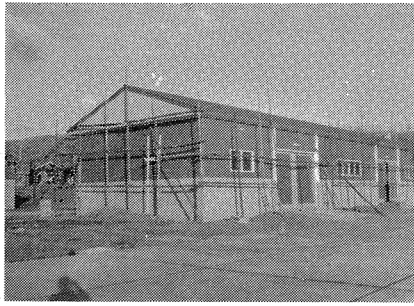
- (1) 580メートルが舗装された 仙法志～神磯間
- (2) 660メートルが舗装された 沓形本町～泉町間
- (3) 完成を急ぐ仙法志根上り沢治山工事 (9月10日撮影)
- (5) 利尻山見晴台に設置された避難小屋

設置(再載)御崎公園の園地造成、利尻山登山道路案内標識の整備、沓形海岸壁に観光案内所の設置、町営ユースホステルの増築工事等来年のフェリーポート就航にそなえ観光施設が大きく整備されました。

# ★水産

## 漁具等保全施設として 共同荷捌所の建設など(仙法志)

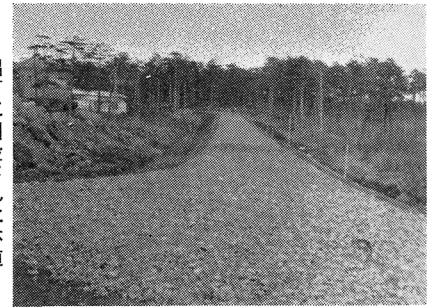
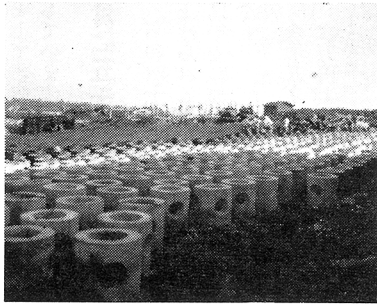
今年度の水産振興対策に係わる助成事業は、岩礁爆破四千四百六立方メートル、コンクリートブロック投入一千九百個(いづれもこんぶ増殖)あわび稚貝放流一万五千粒、漁具等保全施設として仙法志に木造(一部ブロック)建て三百二十四平方メートルの共同荷捌所の建設、こんぶ増産特別対策として、こんぶ延縄三〇〇台(一台三〇m)漁具漁法等の試験研究のため、改良底建網四統、まぐろ延縄六〇鉢、延縄式こんぶ養殖十五台、のり培養網十反、のり礁三ヶ所等が計画され、国道費一千五百二十七万八千円、町費二百十七仙法志に建設された共同荷捌所



# ★農業・林業

## 日出町に一・三七キロ ローメートの林道開設

今年度の農林業事業は一般林道日出線民有林々道開設工事延長一千三百七十メートル、造林事業は町有林三・三ヘクタール、民有林五ヘクタール、天然下種三・四ヘクタールが実施されたほか、シイ千九百ヶが投入された昆布礁



日出町に開設された林道

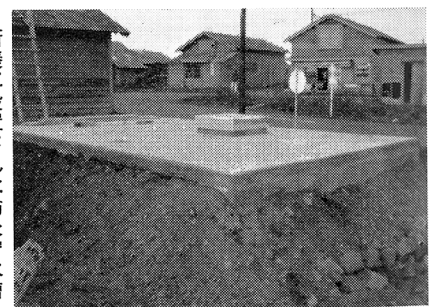
タケ、ナメコの試験栽培千本、ビニールハウスの試験事業等が実施されました。

また、去る十月二十二日には礼地区における肉基地開発調査に道庁から関係者一行十一名が来町し、当町の広大な原野を視察したあと、今後の農畜産開発の第一段階としての懇談会が行なわれました。

# ★消防

## 新湊に防火貯水槽設置

今年度の消防事業は北見富士神社の下に防火貯水池を設置し、これの防止柵を整備したほか、新湊に防火貯水槽(四十立方メートル)の設置、小型動力ポンプ二台、消防ホース三〇本等を購入しました。



新湊に設置された防火貯水槽

# ★その他

## 仙法志支所改築される

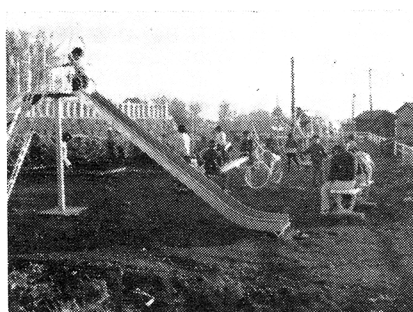
現在町役場仙法志支所の改築工事が進められております。この支所は昭和四年に建設されましたが老朽著しく、住民サービスの面から改築の音が強く叫ばれておりましたので、去る十月一日総工費五百万円をもって着工され十一月の末に完成の予定です。

現在のじんかい車及びし尿車は老朽で故障が多いので本年度中にしんかい車は二百万円、し尿車は百六十八万円で購入の予定です。

緑町北見富士神社下に青少年広場(百十平方メートル)が設置されました。

この広場は町の中心附近に適当な子供の遊び場がないため路上での遊びが多く、交通安全の上からも危険が多いので、子供の唯一の遊び場として設置されたものです。

## 緑町に設置された青少年広場



次に杏形保育所が増築されました。

この保育所は昭和四十年に新築されましたが、年々この施設を利用する園児が増えたため今年度百六十七・六平方メートルを増築したものです。

このほか先の広報紙で掲載しましたが水源調査試験ボウリングが杏形字神居で三ヶ所実施されました。

# 農・漁業にたずさわる人のための年金

国民年金は、農業や漁業を営む人、自営業の人やその家族などで二十才以上の人は男女を問わず、必ず加入しなければなりません。

保険料は、三十四才までが月二百五十円、三十五才以上が三百円（昭和四十五年七月から月四百五十円）ですが、生活が苦しく納めるのが

育所、病院、住宅などの建設資金として市町村や民間の団体に融資しています。

## 月に五千円以上の年金が

昭和四十五年から年金額が引き上げられる予定になっており、国民年金に加入している……

老令年金  
六十五才から

六万円～十五万三千六百円

障害年金  
ケガとか重い病気で心身障害の

遺児年金  
みなし児になったとき

九万一千二百円

寡婦年金  
老令年金をうける資格のある夫と死別したときに六十才から六十五才まで

夫のうける年金額の半額

死亡一時金  
保険料を三年以上納めた人が、一度も国民年金をうけずに死亡したとき、その遺族に一時金として

# 十年を迎えた国民年金

## またねる二万円年金の実現

困難な人のために他の年金制度にみられない保険料免除の制度があります。

みなさんが納める保険料は、将来年金として支給されるわけですが、国では保険料の半額に相当する額を負担し、保険料にあわせて積み立てるとともに、社会福祉の向上に直接役立つ老人ホーム、保

状態になったとき  
九万六千円

重度の人は十二万円

母子年金  
夫が死亡し母子状態になったとき九万一千二百円（二人目の子から一人につき四万八千円増）

準母子年金  
働き手を失った祖母か姉が、孫や弟妹のめんどうをみるようになったとき九万一千二百円（二人目の孫または弟妹から一人につき、四万八千円増）

一万円～五万二千円

……などの年金をうけることができます。

五年毎に

引き上げられる年金

この年金の額は、物価の変動などそのときどきの経済事情にみあうように、少くとも五年に一度は引き上げられることになっています。

このように国民年金は、みなさんのための年金として、安心して

生活をゆだねることができるよう、国が責任をもって管理している年金制度なのです。

しかし、一番大切なことは、この制度の大事なことをよく理解していただき、積極的に加入し「自分たちのための年金は自分達の手で大きくしよう」という気持をもたれることなのです。

## ねんきん標語

よい社会 明るい老後に国民年金



## 町内の加工製品

### 「北海道物産展」へ出品

一流デパートの注目を集める

去る九月七日開基七十年記念行事の一環として町内特産品の品評

展示された町内加工製品



会を開催いたしました。このあとかねてから小樽市経済部と申合せていた全国主要都市二十ヶ所で開催の「北海道物産展」に利尻町で生産された 昆布、わかめ、うに、するめ、天草、竹の子、鮭、等々を出品したところ、この加工製品が各一流デパートの注目を集め、次々と発注を受けております。

残念ながら本年は昆布の凶作と出品が遅れ、手持ち原料がなかったため、発注に応じきれないのが現状でした。

町としては漁業協同組合、商工会、加工振興会等と十分な連携を図り、明年から直接消費地に町内産物の売込みを計りたいと考えております。

このことよって町内の加工を振興し、従来五ヶ所、六ヶ所で中間マージンをとられてきた販売方法をできるだけ少なくし、漁家よりの買上価格を安定させるとともに、出稼防止の一策として少しでも貢献したいと考えております。



# 野犬掃討と正しい

## 犬の飼い方について！

利尻島における大型犬は以前交通機関の一翼を担い、現在冬の木材引出し、春期のタケノコ山出し等住民に大きく役立っております。

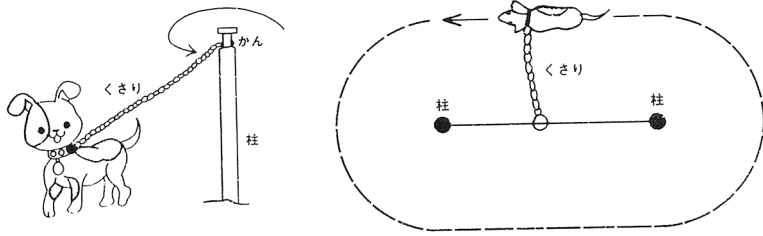
一方飼いの無責任な放し飼いで、子犬の放置により年々放浪犬、野犬の増加をみ、これらが農作物、水産加工品等人畜に大きな被害を与えております。

犬を飼育する人は、毎年登録するとともに年二回の予防注射をしなければなりません。

又二メートル以内のクサリ、あるいはオリ等に入れて飼育することになっており、これらは狂犬病予防法、犬畜大取締り野犬掃討条例等により飼育者に対して規制されております。

これらの正しい犬の飼い方を、飼育者が自覚せぬ限り、町及び保健所の実施している野犬狩りでは、いつまでも犬の害は減少しないのでは、ないかと思われま

- 1 飼育犬の野犬化を防止すること。
- 2 不用犬、子犬等の処分は役場及び保健所で実施しております



- 3 飼育犬であっても放れている犬は町の野犬掃とう条例により、掃とう期間は野犬とみなし薬物により処分をいたします。
- 4 犬による被害などは役場又は保健所に連絡して下さい。

5 その他犬に関してご意見がありましたら役場国保衛生係又は保健所業務係に連絡して下さい。(民生課国保衛生係)

### 利尻町有線放送電話業務運営委員に十三名を委嘱

本町有線放送電話設備の業務運営に關し、町長の諮問に應ずるため、利尻町有線放送電話業務運営

委員会を設置し、運営委員十五名を委嘱しておりましたが去る十月一日付によりこの内十四名の委員の任期が満了しましたので新たに次の方を本町有線放送電話業務運営委員に委嘱しました。

- 遠藤博司、北村信一、草間金吾、佐々木治郎、松井正雄、兼田正勝、小島直次郎、井田鹿之助、藤井庄太郎、佐々木吾郎、大門武雄、石倉寅夫、能登礼文

### 盛況に終った

#### 利尻町連合PTA研究大会

去る十一月三日、利尻町連合PTA研究大会が、町立仙法志小学校において町内PTA会員約百七十名の参加により盛大に開催されました。

近年、ことに激しい社会の変動により教育過剰の時期に当り、PTAの在り方や、子供の教育に關する父母の関心が高まっているだけに参加した会員も熱心に分科会の討議をしたり、「これからの学校教育と家庭教育の役割」と題した北海道教育大学旭川分校、西 勇先生のユーモアを含めた約二時間に亘る講演に刻の経つのも忘れ真剣に聴き入っていました。教育過剰が及ぼす子供への影響や、家庭における親と子の結びつき、今後の家庭教育の方向等、感銘深く受けとめたようでした。なお、この大会で、永年に亘り

### お稽のたより

役員としてPTAの振興発展に寄与した新湊小の神田正信氏には、宗谷管内連合父母と先生の会表彰、杏形小の田中金作氏他四十名には利尻町連合父母と先生の会表彰が行われました。

自 九月二十四日  
至 十一月十日

#### ◎出産おめでとう

出生者氏名	父	続柄	住所
平田 誠 武	長男	本町	
成田 広徳 利実	二男	港町	
野村さおり 勲	三女	緑町	
竹内 正博 正人	長男	新湊	
今野 英尋 勝男	三男	泉町	
小柳 瑠美 喜之助	長女	種富町	
関 美千代 思	長女	新湊	

#### 町の執務時間変更

十一月一日から明年三月三十一日まで、町関係機関の執務時間を次のとおり変更しました。

- 平日 午前九時から 午後四時三〇分まで
- 土曜日 午前九時から 〇時三〇分まで

#### 宮本 里美 絵 二女

大島 修司 浩一 長男 政治

#### ◇結婚おめでとう

- 浜口 利彦×木村多江子 緑町
- 田中 豊三×松井由美子 泉町
- 本堂 国男×笹浪 孝子 種富町
- 大島 正治×谷 郁子 泉町
- 上田 紀宏×田中みつゑ 泉町
- 松枝 勝夫×真田 愛子 仙法志本町
- 欠 孝雄×渋谷 律子 元村

#### ▼謹んでお祝い申し上げます

- 盛 ミツ 本町
- 加藤 健治 新湊
- 近藤 マツイ 緑町
- 松谷 ナヨ 蘭泊
- 川村 ちよ 元村
- 阿部 アサ 元村

#### 発行

昭和44年12月10日

発行者 利尻町役場  
編集 総務課企画係  
印刷 利礼資材KK