



広報 利尻

人口と世帯数

世帯数	1.605
人口	7.869
男	3.992
女	3.877

昭和45年5月31日現在

昭和45年6月20日発行

発行者 利尻町役場

No. 24号



とじて保存しましょう。いつか役に立ちます

“元氣一ぱい右手を上げて”

(交通安全青空教室より)

利尻町民憲章

- 一、元気で働き、豊かな産業のまちをつくりましょう。
- 一、きまりを守り、明るく住みよいまちをつくりましょう。
- 一、文化を高め、平和なまちをつくりましょう。
- 一、自然を愛し、きれいなまちをつくりましょう。
- 一、未来をつくる、子どものしあわせなまちをつくりましょう。

6

昭和45年

一般会計補正予算

九一、一二二二千元を追加

総額 三四六、三六七千円に
公営住宅建設工事など決まる

今年第二回の定例町議会は、去る六月十三日招集され、同日閉会しました。今回の町議会では、消防団員の費用弁償額を改正したほか、次の議案が審議され、いずれも原案どおり可決しました。

議会だより

▼議案第二十七号 昭

和四十五年度利尻町一般会計補正予算
当初予算二五五、二四五千円に対し、今回九一、一二二千元が追加され才入才出総額三四六、三六七千円となりました。

これは当初予算で計上しなかった建設工事業を今回の補正予算で措置したものです。

▼議案第二十八号 利尻町議会議員その他職員の報酬額及び費用弁償額並びに支給方法に関する条例の一部を改正する条例案
この条例は交通安全推進協議会委員、心配ごと相談員の報酬額を日額一、三〇〇円に定めたものです。

▼議案第二十九号 利尻町消防団条例の一部を改正する条例案
この条例は消防団員が職務に従事するための費用弁償額を日額五〇〇円に定めたものです。

▼議案第三十号 利尻町税条例の一部を改正する条例案
この条例は地方税法の一部改正に伴ない町税条例を改正するもので改正の主な内容は次のとおりで

イ 延滞金の計算を年七・三％と年十四・六％に改める。

ロ 町民税の障害者、未成年者、老年者又は寡婦の非課税限度額を三十二万円に引き上げる。
ハ 身体障害者の所有する軽自動車税を減免する。
ニ 固定資産の評価替え(基準年度といたします)を本年度行いましたが、土地の新評価額が旧評価額の三倍未満の土地は昨年の課税評価額に一・一倍、三倍以上八倍未満は一・二倍、する外二十五倍以上一・四倍することに定められました。

▼議案第三十一号 利尻町国民健康保険条例の一部を改正する条例案
この条例の主な内容は低所得者に対する減税基準額を定めたもので、基礎控除額(本年は十三万円)以下の所得の世帯については、被保険者均等割を一人七六八円減額し、世帯主を除く被保険者一人につき、六万五千元をこえない所得の世帯については、均等割額を五二二円減額することに定められました。

▼議案第三十二号 人権擁護委員

の推せんにつき意見を求めること

第2回定例町議会で追加された主な公共事業

区分	事業名	事業内容
道路	仙法志鬼脇線舗装新設工事	仙法志青柳橋～診療所前延長 240m 巾員5.5m
	杵形市街12号線道路改修工事	日出町岡本商店横 延長55m巾員4.0m
	美也古呂北浜3線側溝新設工事	新湊4下町側溝工事 延長340m
	町道仙法志鬼脇線改良工事	仙法志元村～御崎改良 延長860m 巾員5.5m
	車道利尻登山線新設工事	富野国有林入口より延長3.500m
水産	投石(コンクリートブロック)事業	杵形800個 仙法志1,000個製作
	岩礁爆破事業	杵形5,514㎡、仙法志4,022㎡破碎
	かん水畜養殖(こんぶ養殖)事業	杵形60mもの80台 仙法志60mもの40台
	乾燥機導入事業 捲揚機設置事業	杵形115台 仙法志43台 杵形1基 新湊1基 10馬力
農林業	経営林道開設工事	富野線から碎石道路をつなぐ延長1,200m 巾員4.0m
	草地改良事業	御崎地区、新湊地区の草地改良 10ha
住宅	公営住宅建設工事	1種12戸 2種4戸建設
	職員住宅建設工事	職員住宅2戸建設
観光	天望山公園整備工事	公衆便所、駐車場、園地造成など
社会福祉	保健福祉館改築工事 グラウンド整地工事	保健福祉館の塗装及びブロック塀工事 杵形保育所、仙法志保育所グラウンド整地
文教	仙法志小学校内部補修工事	仙法志小学校4教室内部補修工事
	杵形総合グラウンド側溝改修工事	鉄筋側溝改修延長 155m
	杵形小学校舎前積ブロック工事	校舎前積ブロック延長 45m
	へき地教職住宅建設工事	仙法志4戸、久連2戸、杵形2戸、新湊1戸
	仙法志中学校教室床張替工事 杵形中学校教員住宅改修工事	仙法志中学校3教室床張替 杵形中学校教員住宅1戸改修
その他	仙法志支所前ブロック塀工事 雪寒機械購入事業	仙法志庁舎前ブロック塀工事 タイヤショベル購入

とについて任期満了に伴なう人権擁護委員候補者として、仙法志字御崎浜田乙三郎氏を推せんし議会の意見を求めました。

▼報告第一号 専決処分について(昭和四十五年度碎石事業会計補正予算)
この内容は碎石事業の建設機械(ブルドーザー、コンプレッサ1、中型タンブカー)の購入の財源を北海道市町村備荒資金組合から借受けすることに急ぎ変更

なつた為、地方自治法の規定に基づき専決処分したので、議会の承認を求めたものです。

▼報告第二号 交通安全協会の自動車練習場の設置補助金に関する事務調査報告について
先に議会特別委員会に調査付託されていた交通安全協会の自動車練習場の設置について事務調査をしたので報告のあったもので

現利尻町長の任期は来る八月二十七日をもって満了いたしますが、これに伴う町長選挙を七月二十五日に告示し、八月一日に投票を行うことに先に開催した選挙管理委員会において決定いたしました。この選挙には去る十二月二十七日現在で調整した永久選挙人名簿を使用することになりますが、そのほかに次の者が自動的に本町永久選挙人名簿に登録され、選挙日当日投票することができます。

8月1日投票日

任期満了に伴う 利尻町長選挙

一人一人が自由な意思で、正しい候補者を選び、き権のない正しい選挙にしたいものです。

昭和二十五年八月二日までに出生した者で、本町に住民票が作成された日から引続き三箇月以上本町の住民基本台帳に登録されている者。

二、転入者

昭和四十五年四月二十四日までに入籍届けをした者で本町に住民票が作成された日から引続き三箇月以上本町の住民基本台帳に登録されている者。

次に年令、住所の要件が備えていても本町の住民基本台帳に登録されていない者は永久選挙人名簿に登録されず、また選挙日当日投票することができませんので、本町の住民でなにかの都合によりまだ住民届をしていない方は必ず住民届をして下さい。投票日当日止むを得ない事由により投票所へ行くことができない方は七月二十五日から七月三十一日までの七日間不在者投票ができます。

一、満二十年以上のもの

一人一人が自由な意思で、正しい候補者を選び、き権のない正しい選挙にしたいものです。

選びだせ

悔いなく四年まかす人
利尻町選挙管理委員会



政治はあなたが主役です

利尻浮島まつり実施

踊り
花火大会など

利尻・礼文を訪れる観光客の数は二〇万人になるうとしていきます。

この時にあたり全町民が参加して特色ある郷土の観光行事を行い広く全国に紹介するとともに、観光客に対しては、楽しい観光の旅であるよう、サービスをしてあげたいものです。

また、町民がごぞってこの行事に参加し、楽しい憩いの一刻を過ごしたいと念じております。

一人でも多くの観光客を誘致することによって、町民が受ける経済的な収益は大きなものがあり、またそこからは当然観光客を対象とした産業も生れてくるわけです。

町民みなさんのご協力によって、ぜひともこの、利尻浮島まつり、を成功させ、恒久的な観光行事に育て上げさせて下さい。

利尻 浮島まつり踊り

利尻音頭(市中パレード)

仙法志 八月八日午後七時

沓形 八月九日午後六時

多くの方々の参加をお願いします

花火大会(沓形港防波堤)

八月九日午後八時三十分

花火の提供をお願いします

品評展示会(会場未定)

沓形 八月八日から二日間

仙法志 八月十日

みなさんの作品や生産物を出品して下さい

魚釣大会 八月八日(未定)

舟漕大会 八月十六日(未定)

各行事の詳しいことや、具体的なご協力願う事項については後日ご案内いたします。

主催

利尻浮島まつり運営委員会
実施協力機関

利尻町、観光協会、漁協、商工会、商店会、自治会、婦人

会、漁協婦人部、青年会、

加工組合、町

内事務所、団

体、各職場

事務局

利尻町役場産

業課内

T二六九



盛犬裡に終わった昨年の島踊り

心身障害者扶養共済 制度に加入しよう

制度の目的

心身に障害のある方（ちえ遅れ、からだの不自由、精神病などの人。以下「障害者」といいます）をもつ保護者にとって、最も大きな悩みの一つはもし自分に万一（死亡または廃疾）のことがあったとき、残された障害者を誰が保護し、面倒をみてくれるかということです。

そこでこの制度は保護者に万一のことがあった後は、残された障害者に年金を支給することによって、保護者の不安を軽くし、障害者の生活の安定と福祉の向上を図ろうとするものです。

制度のしくみ

障害者の保護者は、加入期間中、毎月一定の掛金を北海道の指定する金融機関に払い込みます。

北海道は、社会福祉事業振興会を通じ生命保険会社二〇社に掛金を払い込みます。

保護者に万一のことがあったときは、生命保険会社から社会福祉

事業振興会を通じ北海道が、残された障害者に毎月二万円の年金を支給します。

年金は障害者の終身にわたって支給されますが、あらかじめ加入者が指定した年金管理者がいるときは、年金管理者を通じて渡すこととなります。

特色があります

対象者は洩れなく加入できます。

(1) 加入者は四十五才未満の方ですが、特例として昭和四十六年三月三十一日までは六十五才未満の方が加入できます。

(2) 障害者の範囲は、精神薄弱者、身体障害者等で、将来経済的に自活できない方です。

(3) 道外に転出して、自動的に脱退することはありません。

(4) 生活保護をうけている方等には、掛金の減免の制度があります。

加入できる方

将来、独立自活が困難な障害者の保護者であって、次の要件を満たしている方です。

- 1、北海道に住んでいる人であること。
- 2、四十五才未満であること。

掛金

掛金は、加入者の加入時によってつぎようになります。

掛金が安くなる
つぎのようなときは掛金が減免になります。

加入者の年齢	掛金月額
三十五才未満	一、〇〇〇円
三十五才以上 四十五才未満	一、三〇〇円
四十五才以上	一、五〇〇円

毎月十日までに納入通知書により、指定された銀行や郵便局に払い込んで下さい。

この掛金を四ヶ月間滞納しますと自動的に脱退になりますから注意して下さい。

特典がある

二十年間継続して加入し、年齢が六十五才以上になりますとあとの払込みはいりません。

給付対象区分	共済制度加入者の年齢区分	給付金 月額
住民税非課税世帯	三十五才未満 三十五才以上 四十五才未満 四十五才以上	五〇〇円 六五〇円 七五〇円
住民税均等割のみの課税世帯	三十五才未満 三十五才以上 四十五才未満 四十五才以上	三〇〇円 三九〇円 四五〇円

申し込みの方法は

加入希望者については民生課社会係、仙法志支所社会係に申し込んで下さい。

詳細については、おたづねの希望あるときは、当係に申出下さい。

観光客を親切に迎えよう

- 観光シーズンを迎え、道内外からの観光客が増えています
- 観光客を親切に迎え、楽しい旅行をしてもらおう

観光客を親切に迎える運動

強調期間 6月～10月



被保険者の皆様に納めていたただ保険料は老後や事故があったときに、杖とも柱ともなる年金を、あなたに支給するための重要な財源です。これほど大切なお金ですから、もし、誰もが満足に保険料を納めなかったとしたらどうでしょう。年金を受ける際に、少ない額しか受けられないだけでなく、年金制度そのものの存在さえ危うくなりかねません

国民年金たより

昭和四十五年七月より

国民年金保険料が

四五〇円になります

というのは、年金制度では、保険料を納める人の数や将来に年金を受ける人の数、そして幸せな生活を保証する年金の額など十分に検討しみなさんの生活に無理のいかない程度の額をきめているからです。

また、保険料はみなさんが納めるだけでなく、国も同じように納めているのです。つまり、あなたが今月分の保険料として三〇〇円を納めたら、同時に国も、その半分の一五〇円をあなたの将来のため

めに負担し、合せて四五〇円が積み立てられるわけです。

ところでみなさんは、昭和四十五年七月から保険料が一律、四五〇円になるのを御存知ですか。

みなさんと国とが協力して積み立てている保険料をもとに支給される年金は、物価の変動や生活水準の向上に見合うように引き上げられることになっていきます。ということは、この年金の重要な財源

である保険料も若干引き上げなければならぬということなので

しかし、この保険料の引き上げもみなさんに、あまり負担がかからないようにしなければならぬのは、いうまでもありません。昭和四十五年七月分からの保険料が三〇〇円の保険者は一五〇円、二五〇円の保険者は二〇〇円上がるのもこの点を考慮してのことなのです。

つまり、今回の法改正で年金額

は一挙に二倍近く引き上げられましたが、これに伴う保険料の引き上げも、最初は一五〇円と二〇〇円、昭和四十七年七月分から一〇〇円と二回に分けられ、みなさんの負担を少しでも軽くしようとしたわけですので、こうした点を十分にご理解下さって、保険料を必ず完納するようにして下さい。

昭和四十五年度

利尻町社会教育推進計画から

利尻町教育委員会では先に社会教育委員会を開催し、昭和四十五年利尻町社会教育推進計画並びに事業について諮問した結果次のように本町の社会教育を推し進めることになりましたので、社会教育関係団体や町民の方々の特段の御協力をお願いします。

一、基本方針

町民憲章に基づいて、明るく住みよい、豊かな郷土をつくり上げていく住民活動に資するための社会教育を推進する。

二、重点目標

一、青少年の健全な育成をはかる。

二、社会体育及びレクリエーションの振興をはかり、生活意欲を盛りあげる。

三、推進方針

一、社会教育機能の強化

イ 社会教育委員、公民館運営審議会委員などの相互研修とその活用。

ロ 体育指導委員など実践指導者の増員をはかる。

ハ 社会教育担当職員の研修。
ニ、社会教育関係団体の育成
イ 社会教育団体の指導者養成と運営技術の向上をはかる。

ロ 社会教育団体の交流促進。
三、青少年教育の推進

イ 水産就業者対策の推進と条件整備。

ロ 青年団体の目標明確化と活動の計画化。

ハ スポーツ少年団の育成。
ニ 青年教室の開設援助。

四、成人教育の推進
イ 婦人団体内におけるグループ、サークル活動の育成援助。

ロ 婦人団体の近代化をはかり、目標の明確化と効果的活動の推進。

ハ 漁村生活向上のための生活学習の促進。

ニ 生活設計の普及向上に役立てるため講習会、講演会などの開催。

五、スポーツの振興
イ 体育関係団体の育成助長と活動援助。

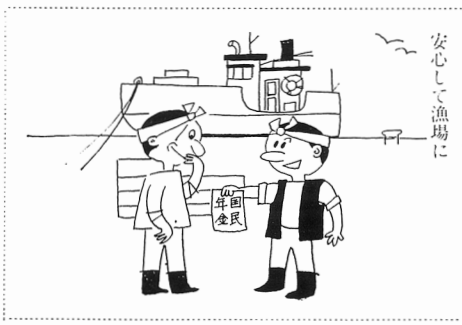
ロ 青少年スポーツ活動の普及振興。

ハ 軽スポーツ、レクリエーション活動の生活化。

六、文化の振興
イ 文化活動の生活化を奨励し文化団体の育成援助。

ロ 文化講座の開催。
ハ 文化財、文化遺産愛護の思想高揚。

ニ 郷土館、資料館等の設置促進。



安心して漁場に

社会福祉シリーズ

老人福祉対策

利尻町の人口は、固定化した老人人口の占める割合が年々増加の傾向にあります。その開拓者として、敬愛するためにも、老人福祉の施策は、町民全体が考え、前向の姿勢で検討されなければなりません。

老人福祉事業の推進について、本年度実施する事業から、取上げて見ました。

医療費補助条例

町では、昭和四十五年度から、本町に三ヶ月以上居住している、七十五才以上の方に對し医療費の全額を給付することにしました。

老人健康診査

例年、老人の健康管理を計るため期日を定めて、老人健康診査を無料で実施しているところですが、本年度実施の時は、回らん板等によりお知らせ致しますので、一人でも多く受診されるように希望します。

老人健康診査

本年度は、一般診査、精密検査を併せて、五七、二九〇円の予算を持っております。

老人家庭奉仕員

この制度は、昭和四十年年度から始められ、恵まれない老人のための相談相手になったり、身の廻り、掃除、洗たく等老人の福祉増進を計るため、町内に二名の常勤職員を設置しております。是非話し相手がほしい等希望のある方は、民生委員又は民生課社会係(仙法志支所社会係)に申出下さい。

老人クラブ

老人クラブが、あることをござんじですか。

杏形地区は、長生会、仙法志地区は、仙寿会があります。

長生会は、毎月十八日(悪天の場合中止)午後より、保健福祉館において開催して



歌、踊りなど和やかな雰囲気の中に終る
(6月18日開催の老人クラブ)

ります。

仙寿会は、夏期間、家事に手伝をする意味で、休み、冬期間は、開設日を定めて開催致しております。一名でも多くの、参加を希望します。

敬 老 会

ひろく町民が老人の福祉につい

ご存じですか

「心配ごと相談所」を

利尻町には杏形地区と仙法志地区に心配ごと相談所が開設されております。

此の相談所は、みなさんの家庭における日常生活上のあらゆる心配ごとの相談に応じ、適切な助言

ての関心と理解を深め、かつ、老人が自らの生活の向上に努める意欲を高めるような行事を行います。

ねたきり老人用ベットの購入

ねたきり老人のつかれを少しでもいやすため特製のベット五台を購入致します。

援助を行いその福祉をはかることを目的としております。

相談員には、行政相談員一名、人権擁護委員一名、民生児童委員二名、保護司一名、婦人会代表二名の外に、役場より担当職員が加わって構成されております。

戸籍上の問題や、交通事故における保険の問題、家庭内のもめごと、或は一般行政苦情等々、色々な心配ごとがおありの方は、相談所を気軽に御利用下さい。相談の内容につきましては堅く秘密を守ります。

定例開設日

杏形地区 毎月二十日
仙法志地区 毎月二十一日
尚相談について詳細に知りたい方は何時でも民生課社会係へ御問合せ下さい。

お知らせ



家族そろって

健康診断を受けよう

今年の健康診断は次のように実施いたします。

●七月一日～二日 旭川赤十字血液センター移動採血車による献血運動実施

●七月二十九日～八月一日 結核予防対策レントゲン車による住民検診

●七月二十四日～二十五日 対ガソ協会胃腸病検診車による検診
●その他に赤痢菌検査や乳幼児検診を実施します。

胃腸病検診の受付迫る

がんによる死亡は脳卒中に次ぐ高い率を示しており特に中核をなす年齢層に広まっております。

今年利礼、稚内間のフェリーの就航により、北海道対ガソ協会より検診車が来町し八月二十四日と二十五日の二日間実施することになりましたのでお知らせ致します。

尚料金は八五〇円となっておりますが、道、町において三五〇円補助いたしますので五〇〇円となります。

受診希望の方は役場国保衛生係又は仙法志支所に七月四日まで申込み下さい。

〔7〕 広報 りしり

ことし十月一日を期して、全国いっせいに国勢調査が実施されます。この調査は、大正九年の第一回目から数えて第十一回目にあたります。

国勢調査はいうまでもなく統計法の定めによって行なわれる国のもっとも基本的な統計調査です。

今回の調査はいわゆる大規模調査であり、国際的には一九七〇年世界人口センサスの一環として行

わたり、氏名、男女別、国籍などの基本的なことはもちろん、人口移動、教育、出生力、職業、産業、従業地、通学地、生計の手段、世帯、住居などに関することが調査されます。

この調査を正確に早く行なうため当町に四十調査区が設けられ、この調査区にそれぞれ調査員が配置され、調査にあたります。この調査員は九月二十四日から

他の目的に使うことは決してありませんから、ありのままをご記入ください。

国勢調査はこのような大きな意義をもつものであり、この調査が円滑に行なわれるよう町民ひとりひとりの高い関心とご協力をお願いします。



なわれる調査でもあります。

この調査は、全国都道府県、市町村の人口やその構成などを明らかにし、各種行政に直接役立つ資料となります。

たとえば、議員定数の決定、財政需要額の算定、教育、住宅、社会保障、交通などの対策に欠くことのできない資料として利用されます。

調査することからは二十三項目に

受持調査区内の各世帯に、前もって調査票を配り記入を依頼し、十月一日から五日までに記入済の調査票が集められます。

この調査票に書かれたことは、統計をつくるためにだけに使われ、その

5年にいちどの国勢調査10月に



国のもっとも基本的な調査です。調査員が訪問したときはご協力願います

万一の事故に備え

加入しましょう

町民交通傷害保険



す。

利尻町の現在までの加入者は三五六名で全体の約5%にしかすぎません。

「私の家族に限って」と思っておりません。

事故はあなたの目の前で起っておりません。

一日一円の安い掛金で、加入者が事故にあった場合、被害の程度に応じて見舞金が支払われます。加入の手続は役場(企画係)で簡単に済ませます。

万一に備え、町民全員が加入されることをおすすめします。

地域ぐるみで小暴力を追放しよう

- ◎ささいなことでもいねんをつける、たかる、酒に酔って通行人をからかう、女の人にいたづらをする。こんな小暴力があつたらあつたをたぢません。
- ◎このような連中には相手にならないことが大切ですが目にあまるときは、すぐに警察へ知らせることです。また、通行中の方も、ひとごととは思わず、警察へ連絡しましょう。(利尻町防犯協会)

交通事故にあつたかたを、町民みんなの力で助け合うという「町民交通傷害保険制度」が始まつております。

この制度は宗谷支庁管内町村が一つになつて日本損害保険協会と契約し、町が責任をもつてみなさんの保険に関する事務を行なうものです。

島もフェリーの就航で、これから道内道外からの車が増えて来ており、交通事故も発生しております。

▷連載◁ 保健婦メモ シリーズ11

乳幼児の精神発達

育児に熱心なお母さんの中に近頃目立ってきている一つの傾向があります。

それは、子供の独立心を早く育てたいと願うあまり、子供を抱いたり、あやしたりしないように努力している姿です。

近所に住んでいるお年寄りがきても絶対に抱かせない、というお母さんもあります。

このような子供には情緒の発達とことばの発達がおくれる危険性があります。

情緒の発達のおくれはとくに他人との暖かい心の通い合いが

その意味で母乳を与えることは大きな意味があります。

人工栄養の際にも必ず抱いて与える必要があるのです。

また泣いている時に抱いてもらうことも乳児の心の安定に役立ちます。

また、赤ちやんに向かっていろいろ話しかけることも、赤ちやんの方からその人に向かってうう、ああああーといった呼びかけをする気持ちを起こさせるのに非常に大切なことなのです。

母親はお乳をのませた後おむ

また大切です。

独立心を望むあまり子供の情緒、とくに他人に愛着をもつ心の発達がおくれたりすれば、人格形成にとって大きなゆがみとなりましょう。また、ことばのおくれは、他人との言語的交流を妨げるでしょう。しかし、抱きぐせをつけてしまっても困ります。

十数年前に赤ちやんが泣けばすぐに抱きあげる傾向が強くなりました。その結果いつも抱いていないと、泣いてしまう赤ちやんが多くみられました。それを戒めて、抱きぐせをつけないように指導したわけですがその結果の行きすぎが、赤ちやんを抱いては悪いのだと思ひこませてしまったのです。

子供の言いなりになっている両親がふえてきました。

とくに近年の傾向として父親が子供と接触する機会が多くなり、子供を甘やかす父親がふえてきたことが目立ちます。

玩具をお店の前で欲しがって騒いでも決めた日までは待たせることが大切です。

両親がいちど、いけませんといたことをどこまでも守らせるとは両親に対する信頼感をもたせることになるのです。いけません、とはいったが結局は子供のいいなりになっている両親は子供から絶対に信頼されない両親になってしまいます。

家庭での規律を守らない子供は、社会の規律を守ろうとしません。

皮膚はすでに新生児期から外に向けて開いている感覚器官であり、どのように皮膚が刺激を受けたかによって、人に対する認識がちがってきます。

ゆったりと抱かれそれが快いものであれば、人に対する親しみをもち、その人に抱かれることを期待するようになります。

話をかえるそのことがその後のことばの発達にとって大切なことです。無口な母親や、あやすことの少ない母親によって育てられた乳児院などで育てられた子供は、どうしてもことばの発達がよくありません。

利尻車道線工事に乗りだした 自衛隊

さる五月十六日旭川陸上自衛隊一行十九名が利尻車道線新設のためフリゲート艦にて入航いたしました。

これは町の観光開発事業の一環として手がける利尻登山が出来るよう杏形登山コース沿いに国有林入口より七合目見晴らし台まで延長十二キロ、幅五・五メートルの車道を四十七年までに完成しようとするものです。

終点の見晴らし台には、バス二台、乗用車十五台を置ける駐車場のほか便所、売店などを設け、将来計画としては定期バス路線を引くなど、離島観光開発を推し進めようとするもので、本年度は三・

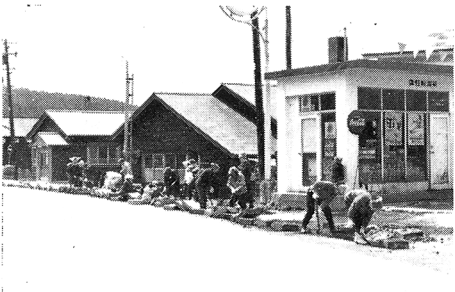
五キロ新設の子定で八月四日まで滞在いたします。



街をきれいに!

清掃美化の今日6月11日町民一斉に1日清掃奉仕にあたりました。

この日は一日晴天に恵まれ1戸より1人出て側溝のどぶ浚いなど、冬の間の溜ったごみや家の周りの環境美化を行いすっかりきれいになりました。





この欄はほかの官公署からのお知らせの欄です。



愈々観光シーズンに入りました。何となくうきうきした陽ざしに、近くの山へハイキングに山菜取りに、魚釣りにと計画されていることと思います。ですが、このころから山火事のもっとも危険な時期なのです。山火事の原因は、山

山火事予防に万全を期しておりますが、何といてもこの広大な面積を管理しておりますので、皆さまのご協力なしには目的の達成はできません。国有林では今年から林野火災消防の近代化をはかり、ヘリコプターによる消火や、一たん山火事が起きた場合に皆さんの応援を得る

でのたき火、タバコ、マッチの不始末や、放牧採草林や、草地、田畑のあぜの火入れが主なものとなっております。ひとたび山火事が起きますと、一昨年の下川町の大山火のように、一瞬にして貴重な森林を焼失してしまいます。営林署では国民の財産である国有林をおあずかりしておりますが、一年を通じてこの期間が一番緊張し、

ため、消防器具の整備をしております。山火事はまさかと思うゆだねら

札幌国税不服審判所が誕生

納税者の権利救済制度大きく前進

来る五月一日から、国税に関する不服申し立ての審査機関として札幌国税不服審判所が発足しました。

どうか山火事予防に皆さまの特別のご協力をお願いいたします。(稚内営林署より)

今までは、納税者から国税局長に対する異議の申し立てや審査請求があった場合には、国税局に附属する協議団が審理し、国税局長が最終的に裁決を行なっていました。しかし国税局長は片方では、課税や徴収の執行機関でもあるということ、また裁決してとも国税庁長官通達にしばられるということなどから納税者からみるととなく、もの足りず、ややもすれば局長は納税者よりも局や署の肩をもつのではないかという不安がぬぐいきれないという感じを与えて

がちでした。そこで、納税者のこういった不安をなくし、公平な立場で不服申し立ての内容を審理し、裁決を行なうことができるよう国税局からも税務署からも独立した機関として、国税不服審判所が新しくつくられることになったわけです。◎従来あった札幌国税局協議団は、四月三十日をもって廃止になり、二十年間にわたる歴史を閉じました。◎札幌国税不服審判所の庁舎とありえず札幌第二合同庁舎三階(札幌市大通西十丁目)におかれま

札幌国税局税務相談室が新設されました

札幌国税不服審判所の発足に伴い、新たな機関として、国税局に税務相談室が設けられました。

この税務相談室は、専任の税務相談官が配置され、納税者からの照会や申し出のあった税務相談(

税法の解釈や適用・申告や申請の手続きその他税務一般に関する相談)や苦情(国税局および税務署長、又はその職員がした処分、この職員が職務の執行、その他税務一般に関する苦情)処理を担当す

森林は国土の保全、水資源などに重要な役割りを果たす



ることになっております。従来、これらの仕事は、国税局協議団と同支部にそれぞれ税務相談所が置かれ、協議団の協議官が併任され処理していたものですが、協議団の廃止に伴い税務相談所もなくなりま

このため、新しく税務相談室が設けられることになったもので、相談体制が従来以上に強化されたといえます。

この税務相談室は、昭和四十五年五月一日から第二合同庁舎(札幌市大通西十丁目)札幌国税局総本部内に設置されました。

なお税務相談室には直通電話一本のほか、内線を二本設置して電話でのご相談にも応ずることになっておりますので、番号は次のとおりです。

大いに利用していただきたいと思

電話 画面 札幌(0122) 55601
746 札幌 札幌(0122) 9911
746 札幌 215 内線216
(稚内税務署より)

住宅金融公庫個人融資住宅の借入申込み始まる

本年度の公庫個人住宅建設資金借入の申込みが次の要領で行なわれます。

公庫資金によって建設される住宅は四十四年七月までは北海道防宅住宅建設等促進法によって、簡易耐火構造又は耐火構造にしなければならぬことになっていましたが、昨年七月にこの法律が改正され、防寒性及び防火性を備えた木造住宅にも資金の融資が行なわれることになりました。

一、申込受付期間

五月十八日から十月三十一日まで。ただし建物資金と土地資金、併せての貸付けは七月二十日まで。

二、申込受付場所

建設場所もよりの公庫受託金融機関で行います。この指定金融機関は北海道銀行、北洋相互銀行及び信用金庫等の本支店が取扱店となっています。

三、おもな貸付条件

(1) 貸付を受けることができる者



編集 利尻町役場 総務課企画係

印刷 利札資材株式会社

- ア 自分で住むための住宅を必要としており、土地の準備ができていること。
- イ 収入が当初の償還金の六割程度以上であること。
- ウ 建物資金に併せて土地資金の貸付を希望する場合は当該土地が土地区画整理事業施行地区内の土地であつて

- 昭和四十三年四月一日以降に購入したものであること
- (2) 貸付を受けることができる面積
- ア 住宅……五〇㎡までの部分(約一五・一二坪)
- イ 土地……一六五㎡までの部分(約四九・九一坪)
- (3) 貸付金の限度
- 貸りられる金額は、公庫で定める標準建設費及び土地標準価額の木造は七割五分、簡耐火及び耐火は八割以内で次のように区分されています。

住 宅 種 類	部 分		
	木 造	耐火・簡耐火	耐火
貸付対象面積	90㎡以上 40㎡以上	40㎡未満 50㎡未満	72万円 91万円 114万円
貸付対象面積	67㎡未満 67㎡以上 100㎡以上 133㎡以上 165㎡	100㎡未満 139㎡未満 165㎡未満	15万円 21万円 21万円 26万円 29万円
地 区 別	札幌市	その他市	町 村
	10万円	6万円	8万円 12万円 17万円

(4) 貸付利率 年五五厘

(5) 貸付金の返済期間

木造……一八年以内
簡易耐火構造……三〇年以内
耐火構造……三五年以内

の最初の月の償還額は大体次のとおりです。
なお、利息は元金の残高に對してつけられますので、元金が減ってゆくとだんだん少なくなつてゆきます。

種 類	借入金額	第一回目の償還金
木 造	101万円	元金 4,676円 利息 4,629円 計 9,305円
簡易耐火構造	114万円	元金 3,167円 利息 5,225円 計 8,392円

そのほか住宅改良資金の貸付受付も併せて行つております。
住宅改良資金の貸付枠は昨年より五万円上り限度額四十五万まで貸付します。

くわしくは建設課(建築係)にお問い合せ下さい。

力籍の家日記

結婚おめでとう

- ◎出生届 自四月一日 至五月二十日
 - ▼死亡届 は十四日以内
 - ◎出産おめでとう は七日以内
 - 出生者氏名 父 続柄 住所
 - 本堂 賢一 清一 長男 種富町
 - 松野 正樹 満一 長男 泉町
 - 北島 大貴 力雄 長男 泉町
 - 石塚なおみ 力雄 二男 泉町
 - 三上 寛文 一男 二男 泉町
 - 三上 ゆかり 春二 長女 泉町
 - 石上 あり 武二 長女 泉町
 - 星田 尚輝 昇一 長男 泉町
 - 福岡 都美 俊雄 二男 種富町
 - 原村 隆美 茂雄 長男 日出町
 - 上田 千穂 治三郎 長男 緑町
 - 町谷 博文 憲一 二男 泉町
 - 岩佐 博美 薫一 二男 泉町
 - 新谷 卓美 雄児 二男 泉町
 - 上田 敦正 紀宏 二男 泉町
 - 三益 秀輝 良勝 長男 仙法志
-
- 山崎 政子 泉町
 - 木村 芳則 泉町
 - 山崎 俊春 杏形本町
 - 中岡 貞子 泉町
 - 高橋 秩子 泉町
 - 高橋 裕子 杏形本町
 - 佐々木 裕子 杏形本町
 - 常磐 井裕子 杏形本町
 - 田中 貞治 元村
 - 田中 隆子 元村
 - 下谷 善雄 仙法志
 - 藤田 武利 久連
 - 入江 美津江 久連
-
- ▼謹んでお祝い申し上げます
 - 関 米次郎 新湊
 - 佐藤 正 種富町
 - 片岡 庄吉 種富町
 - 三宮 絹 新湊
 - 宮下 繁雄 泉町
 - 坂本 三郎 泉町
 - 坂本 繁雄 泉町
 - 長谷川 四郎 泉町
 - 仲谷 ミサオ 富士見町
 - 飯田 春江 富士見町
 - 柴田 留太郎 御崎