

広報



リシリ

KOHO RISIRI

人口と世帯

世帯数	1,494
人口	6,705
男	3,355
女	3,350

昭和50年11月1日現在

(住民基本台帳登録人口)



11月1日から文化の日になんで利尻町でも研修センターを会場に文化展が開かれ大勢の町民の方が作品を観賞されました。

(書道の部)

11月号もくじ

- 海面汚染と公害について……………2
- 看護学生募集について……………3
- 町功労表彰者
— 二十三人決定 —……………4
- 第十二回国勢調査の結果……………5
- 今年の除雪計画……………6
- 年金だより……………8
- 教育委員会だより……………8
- 利尻町成人該当者
グループ紹介……………109
- カメラスケッチ……………11
- 町民の広場……………12
- 行政相談……………12

75,

11

月号

No.57

〇として保存しましょう



町議会議員二班にわかれ 道内先進地を視察

議会は十月下旬より五泊六日の日程で二班に分れ栽培漁業生産物流通対策、水産動植物と公害の関係、海面汚染防止対策のため、道内先進地である森町、豊浦町、丸瀬布町、網走道立水産試験場、日本水道コンサルタント北海道支所等を視察しました。

このほどその報告書がまとまりましたのでお知らせ致します。第一班視察結果の所感

◎水産振興策について

ホタテの隆盛期である現在に於いてすでに、次代の養殖種の試験事業を終え更に、軌道に乗せるべく努力中である。今日視察を終えて考えてみるに、水産資源の増養殖に対する熱意は町

を初め、漁協、漁家あるいは、道の出光機関一体となって取組んでいる状況は敬服されるものであるから、当町も尚一層地域住民も含めて地場産業の振興を図るべき体制にもっていくべきである。今後本町に於いてのウニの増養殖については、漁家の協力を得てウニの漁獲制限を一層浸透させ「例えば稚仔採取の全面禁止、禁止地域の拡張、採取後空殻を海に投入することの励行等」資源に対する関心を持たせることが、先決と考える。又稚仔移植については、生育環境も考えられるので保育施設に一度放流し一定期間を置き、地場放流する等の対策が必要と思われる。

今後実施に至る迄に充分調査検討が必要とされる。なお再言すれば将来的見地に立ち効果的増養殖の見極めをすべくでないか、又養殖事業を進める上に於いても、資源の確保、増殖体

制の基本的取組み方は利札全域で稚仔、稚貝の絶対規制を図るべきであると
共に町並びに漁組自らも水産改

思うし、その際養鰻餌料としての鮮魷の販路を開拓する必要もあるのではないか。
鮮魚として出荷する場合は輸送方法に問題もあり、海草類も含め二次三次加工を奨励するうえでもこれを足掛かりにルート上の拡充を図り漁家経済の安定向上に資する事が肝要であると考え

◎生活排水対策について

生活排水の分析により、海藻資源への影響も調査し然るべく対策を立案する上からも、原因究明が先決と考えられるので総合的調査分析を実施することが適当と考えられる。

◎海面汚染防止対策

現状では、家庭排水による合成洗剤の濃度は微量のものであると推察される。従ってこれが原因による海水汚濁も全くなはなないが軽度のもので、少なくとも漁貝草類に対して重大な悪影響を及ぼしているとは考えにくい。しかし、合成洗剤の濃度如何によつては稚魚を致死させるものであるから、毒性が強く水産動植物に対する何等かの影響を与えていると考えるのが当然であるが、これらの調査データが現段階では示されていない。

◎生産物の流通対策

丸瀬布町と提携し北海道物産館を通して、産物を紹介すると共に販路拡大を積極的に推進しなければならぬし、包装方法加工方法、価格と量の問題等も消費地に適したもので検討する必要がある。又食べ方等も「シオリ」のようなものを作成すべきであると考え

ウニの受精卵発生に様々な影響を与える事をもとに海水汚濁調査の結果については今のところ汚濁程度は殆んど問題がないとされているが、汚染源となつ

は直接売りに行くのも消流地の実情を把握する事で意義あると

関係者が物産館を視察し或いは直接売りに行くのも消流地の実情を把握する事で意義あると

利尻町交通事故死者〇ゼロ

昭和50年12月1日現在

1634日

目標2000日を目指して頑張ろう

利尻町交通安全推進協議会

飲んだら乗るな

乗るなら飲むな

乗る者には飲ませるな

ている事も確實であるからこれ以上汚濁が進まないよう注意することが大切である。

合成洗剤類を終末処理場の活性汚泥処理方法によって洗剤成分を分解してしまうことも出来るが、ソフト化した洗剤を使用することによって、水質汚濁が改善される。

いずれにしても、現在これらの洗剤の汚れをより少なくするため次の防止対策を検討することが望ましい。

- ソフト合成洗剤を使用する。
- 標準使用料以上の使用はさける。
- 下水等の終末処理を行なう。
- 当町での調査をしてみる必要がある。

がある。

以上が合成洗剤によるものだが、これ以外に海面が汚染されている場合、例えば海に腐敗した汚物をなげ捨てたり、下水等から汚物が流失することによってそれらが沈澱し、又は一箇所にかたまることによって泥

化し、そこにメタンガス、硫化水素が発生して酸素不足が生じる為に、資源が減少する要因となっている事がむしろ多大な影響を及ぼす気がする。

これは、町民のモラルの問題であるが、海をきれいにする運動を展開し意識の高揚を促進し指導する事が望ましい。



輸送繁忙期の交通事故防止を!!

◎スピードを落とそう

無理な追越しはやめよう。

◎飲酒運転はやめよう。

◎過労・過積載による重大事故を防止しよう。

長い冬に入る前に土木建設など、工事の竣工期や農水産の出荷、貯蔵などによる貨物輸送が増大し、さらに行楽マイカー等により交通量が非常に増えて、悲惨な交通事故死者が多くなっています。

その多くは運転者の無理なスピード違反、無理な追越し、過労、過積載運転等が原因となっています。今年もあと一カ月余



りで新しい年を迎えます。

尊い人の命を交通事故から守るため、「他人に怪我をさせない」「自分も怪我をしない」ための安全運転を今から実行してください。

◎スピードを落とそう

無理な追越しはやめよう
無理なスピードと他の車のことを考えない無理な追越しは正

面衝突や路外転落事故に結びつき、人の生命を数多く奪っています。いつも余裕ある運転と安全速度で運転しましょう。

◎飲酒運転はやめよう

飲酒運転は死亡・重大事故につながります。運転者には「酒をすすめない飲まない」「運転者は運んだら乗らない」の安全運転を守りましょう。

昭和五十一年度

看護学生募集について

北海道立旭川高等看護学院では次の要領により学生の募集をいたします。

- ◎募集定員 八〇人
- ◎修業期間 三年
- ◎受験資格 高等学校卒業又は昭和五十一年卒業見込の者

- ◎試験期日及び試験科目
昭和五十一年二月十五日(日)
国語「現代国語」・古典(甲)
・英語B・数学「一」・生物
一、二・作文

◎昭和五十一年二月十六日(月)適性検査・面接・身体検査

◎願書受付期間
昭和五十一年一月五日から二月五日まで

◎過労・過積載による重大事故を防止しよう。
疲勞・過積載は予想もしない大きい事故につながります。

正常な身体状態でもハンドルを握った場合の人間の注意力、疲勞度の限界は二、五〇キロメートルといはれます。長距離、長時間の運転の場合は交替運転車をつけ、ねむ気を催したら必ず車をとめて休みましょう。

◎受験手続に必要な書類

- △入学願書
- △健康診断書
- △個人及び家族調書
- △内申書
- △卒業証明書又は卒業見込証明書

願書提出先及試験場
◎七八一〇二
旭川市永山町十二丁目
北海道立旭川高等看護学院
Tel 四八一三二〇一

合格発表
昭和五十一年二月二十四日

◎願書用紙・募集要領等は四〇円切手貼付の上宛先明記の封筒を同封して申込むこと。

町功労表彰者 二十三人決定

町表彰条例に基いた功労者を
今回次の通り表彰する事になり
十一月十三日表彰式を保健福祉
館に於いて行われました。

◎地方自治関係

氏名	年齢	住所	敬称略
小田桐清美	六九歳	緑町	
小林 貞彦	五七歳	日出町	

◎町議会関係

西島 松雄	四八歳	日出町
中山 二郎	六七歳	神居
牧野吉太郎	六三歳	神磯
惣万 惣市	六〇歳	泉町
原崎 竹治	五二歳	仙本町
加藤孝三郎	五一歳	種富町
北村 重雄	六六歳	久連

◎農業委員関係

成田 岩吉	六五歳	泉町
-------	-----	----

◎港湾審議会関係

荒木 建三	六八歳	富士見町
斉藤祐太郎	七一歳	日出町
不破 保	五六歳	富士見町

◎国民健康保険運営委員会関係

茶谷 正義	五五歳	仙本町
滝沢 芳男	六六歳	稚内市

◎自治会関係

神 利治	五九歳	新湊
田沢 玉治	六九歳	緑町
妻田 正勝	四五歳	仙本町
成田 寛	七〇歳	神居
山崎時二郎	六四歳	仙本町
米田 末松	五九歳	泉町
小島直次郎	六八歳	新湊

◎医師関係

山口 靖夫	六九歳	仙本町
-------	-----	-----

開基七十周年記念に表彰を受
けられた方は今回は対象から外
しましたので御了承下さい。

「愛の鐘」の 時間変更について

愛の鐘の時間を十一月十日
から次の様に変更致します。
期間は昭和五十一年二月二十
八日までです。

午前七時	正午	午后四時
午後九時		

新しい公職選挙法では このようなことは 違反となります

●政治家や候補者などに、金を
つかせないようにしなければ
なりません。新しい公職選挙法
では、選挙区内の人に寄付する
ことは全面的に禁止されました。
政治家や候補者は、選挙に関係
あるなしにかかわらず、左にあ
げたような贈物をする事は法
律違反になります。
また、有権者も、政治家や候補
者などに、このような寄付を求
めることはできません。清潔な
政治家を育てるように、有権者
も心がけましょう。

●政治家や後援団体の立て札・
看板も規制されました。事務所
以外の田んぼや空地に「〇〇後
援会連絡所」などの立て札・看
板を出すことは、違反になりま
す。



きれいな選挙を めざしましょう

利尻選挙委員会



※お祭りなどの寄付、お酒など



※開店祝いや落成式の花輪



※お中元やお歳暮

年齢別概数人口(5歳区分)

50. 10. 1

地区別 年齢別	沓 形			仙 法 志			計		
	男	女	計	男	女	計	男	女	計
0~4	192	162	354	58	49	107	250	211	461
5~9	192	152	344	64	58	122	256	210	466
10~14	212	165	377	95	70	165	307	235	542
15~19	170	203	373	81	59	140	251	262	513
20~24	111	173	284	57	73	130	168	246	414
25~29	144	185	329	63	68	131	207	253	460
30~34	124	164	288	43	38	81	167	202	369
35~39	164	152	316	43	50	93	207	202	409
40~44	148	155	303	58	58	116	206	213	419
45~49	179	183	362	77	76	153	256	259	515
50~54	131	166	297	75	85	160	206	251	457
55~59	134	134	268	53	64	117	187	198	385
60~64	96	120	216	55	50	105	151	170	321
65~69	97	92	189	54	44	98	151	136	287
70~74	56	57	113	48	49	97	104	106	210
75~79	42	59	101	32	30	62	74	89	163
80~84	18	21	39	11	22	33	29	43	72
85~89	3	5	8	5	5	10	8	10	18
90~94	1	1	2	-	1	1	1	2	3
95~99	-	-	-	1	-	1	1	-	1
100~104	-	-	-	-	-	-	-	-	-
合計	2,214	2,349	4,563	973	949	1,922	3,187	3,298	6,485

世 帯 数 1,505戸

男 3,187
女 3,298
計 6,485

第十二回 国勢調査の結果

十月一日全国いっせいに行なわれた国勢調査につきましては本町でも各調査員のかたがたのご尽力と町民みなさんのご協力により円滑に調査を終らせることができました。集計の結果(概数)が次のようにはとまりましたので、ここに感謝すると共にその概数をお知らせいたします。

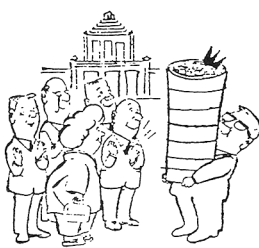
生活の一部にしよう 火の点検

冬季暖房の季節となりました。
 ◎老人・子供・病人は安全な場所に寝かせる。
 ◎身体の不自由な人や子供だけを残して外出しない。
 ◎二階などにははしごやロープを用意する。
 ◎煙には姿勢を低くシタオルなどを口に当てる。
 ◎一度避難したら物を取りに戻らない。

火災の原因で一番多いのは、たばこによるもの、次いでストーブ火遊び、放火、煙突、の順です。又万一に備えて次の事を守って下さい。

利尻礼文消防署

火災から生命を守ろう!!



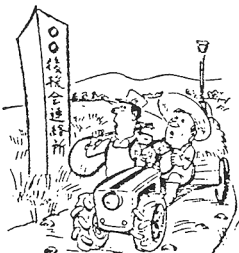
✳️食事やおみやげ



✳️集会などの飲食代



✳️出産・入学・卒業・結婚祝いのお祝い品やお金



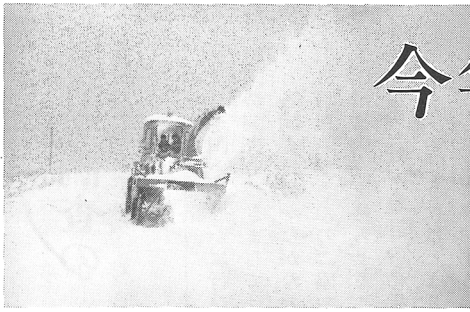
✳️田んぼや空地の立て札・看板



✳️団体旅行の寄付や差し入れ



✳️お葬式の香典、花輪、供花



今年の除雪計画

路上駐車は大きな障害!!

本年も本格的な降雪シーズンを迎え土現及び町ではそれぞれ除雪体制を整え冬の交通確保に万全を期します。

利尻島の盾環道路であります道々利尻島線と杓形港線の二路線は土現・町道については町が各々除雪にあたります。

◎除雪車体制について

土現(利尻出張所杓形センタ

ー)

ロータリー 一台
グレーダー 一台

除雪トラック 二台

町(杓形地区)

ロータリー 二台

除雪トラック 二台

ブルドーザー 一台

〃(仙法志地区)

ロータリー 一台

除雪トラック 一台

冬の道路交通確保はみなさんの御協力!!

◎除雪の方法について

除雪車の作業は通常の日で道々及び仙法志地区町道については一便バスの運行に支障がないよう出動します。杓形地区の町道については朝七時に出動します。

吹雪等により特に見透しが悪

い場合には見透しがつくまで待機します。

◎夜間の除雪について

原則として行ないませんが、特に緊急な場合は出動します。

◎除雪障害物の撤去について

道路敷地内にある物については必ず撤去して下さい。尚撤去不可能な物については赤い目印の標識等を立てるようにして下さい。再三撤去方

注意しても放置してある物に損害を与えても弁償いたしません。

◎破損した物の弁償について

除雪作業中、建造物等を破損された場合は、役場建設課、支所、土木現業所利尻出張所へ御連絡下さい。

◎道路上に雪を捨てないように!

道路へみだりに雪を捨てたり、除雪した雪を道路に押し交すに支障を及ぼすことのないよう、特に歩行者にも迷惑がかりますのでこのような行為はしないで下さい。

◎路上駐車をしないように!

駐車禁止区域外の道路においても、路上駐車は除雪作業を困難にさせるばかりでなく、雪におおわれると除雪車が知らず破損する恐れもあります

ので路上駐車は絶対しないで下さい。尚故障及び吹雪等によりやむを得ず駐車しなければならぬときは、車巾などがはつきり知るよう立棒に赤布をつけるなどの処置をして下さい。

◎消火栓、貯水槽等の附近に雪を捨てないように!

消防署において、消火栓、貯水槽附近は除雪をしますが、万一の火災に備え絶対この附近に雪を捨てないように御注意下さい。

◎排雪作業について

排雪路線は市街地道々及び一級町道路線を実施予定であり積雪の量が多くならないうちに排雪作業を行いますので、その際町内皆様の御協力をお願い致します。

排雪作業の実施する日は、前日自治会長を通じお知らせしますが自宅附近の雪出しは除雪車が現場に着く前にはしないで下さい。

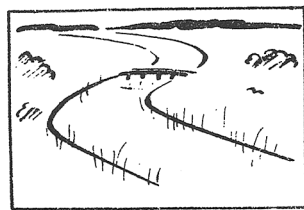
町道杓形地区除雪計画路線

一級路線

- ・漁組 信金 松野呉服店 山崎商店 宗谷バス
- ・利尻石油 郵便局 安田商店

〃 蛇名宅 山崎商店

- ・亀屋商店 安井商店 荒木宅
- ・国民宿舎 海上保安部分室
- ・町長公宅 横野宅 佐伯薬局



◎除雪車が大型化しており除排雪作業中危険が伴いますので特に子供さんを附近に近づけないようにして下さい。

◎除雪作業に対しての御意見、御希望は

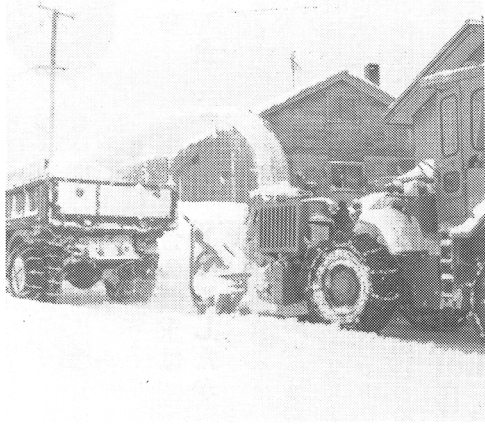
利尻町役場建設課(電話杓形四局二三四五番)

利尻町役場仙法志支所(電話仙法志一番)

稚内土木現業所利尻出張所(電話杓形四局二〇〇八番)

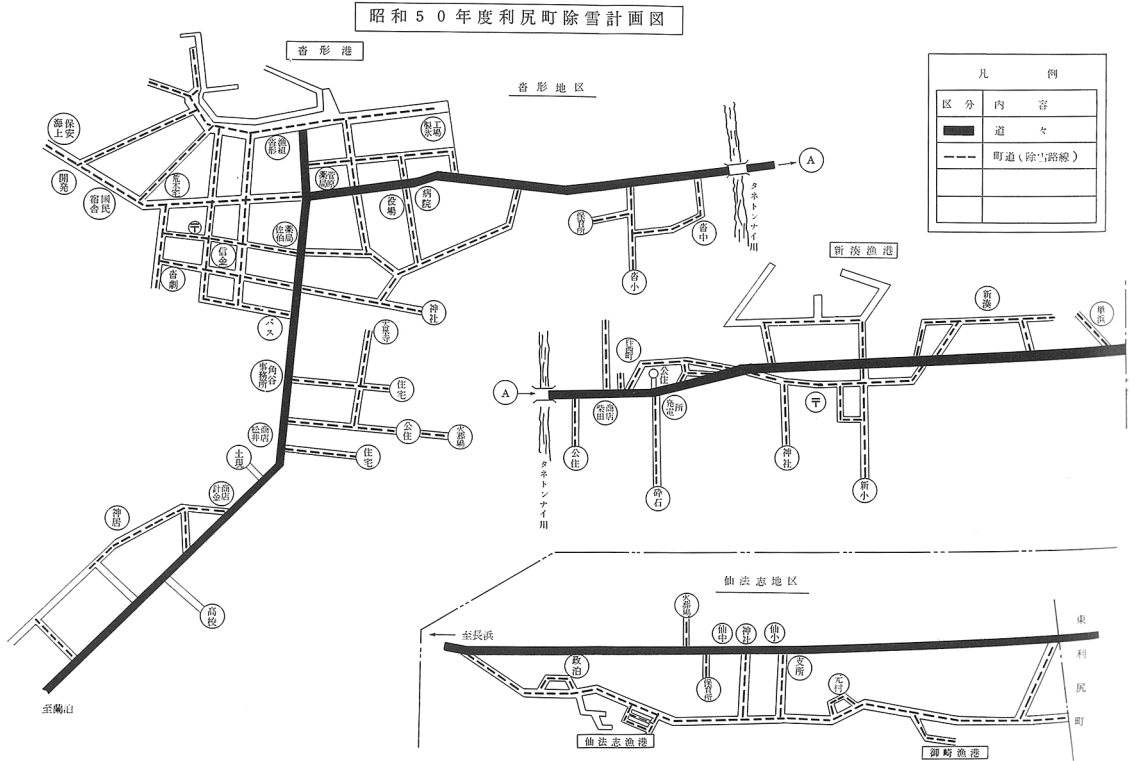
へお知らせ下さい。

・ 信金、難波自動車
 ・ 沓形港線
 ・ 今野宅、町長公宅、神社前、根塚宅、松野呉服店、沓劇、熊谷宅、成田商店、島村商店、沓形港
 ・ 町長公宅、病院、倉科宅
 ・ 利尻物産、北電、矢田商店、道々
 ・ 沓形小学校道路、沓形中学校道路、新湊小学校道路
 二級路線
 ・ 栄浜岬道路、新湊第四道路、新湊郵便局通り、新湊神社通り、新湊漁港道路、鈴枝商店前通り、新湊第一連絡道路、種富町新道、小竹宅、新湊第一、道々、種富町公宅、
 ・ 児玉商店、種富町新道、柴田商店、中村宅、碎石道路、富野団地、沓形中学校連絡道路、沓形港、大友宅、沓形港、開発、荒木漁業部前道路、沓劇附近、泉町道々、災害公住、西川商店、泉町道々、泉町公住、泉町佐孝宅前通、神居針金商店、旧道々、舟



木宅、神居小坂宅、成田宅、その他
 ・ 保育所、新湊第四、漁港、町道仙法志地区除雪計画路線
 一級路線
 ・ 仙法志鬼脇線（神磯入口、御崎）、支所前道、神社道、仙法志漁組前、同荷捌所前同冷蔵庫附近
 二級路線
 ・ 政治地区道路、元村山の上線、御崎旧道、御崎漁港道路、御崎田原宅附近
 その他
 ・ 仙法志火葬場道路、仙法志保育所道路

昭和50年度利尻町除雪計画図



年金だより

二十歳になったら 国民年金

最近のわが国は世界でも指折りの長寿国になりました。

若い人は老後の生活は遠い将来のことと考えがちですが、四十年後には確実に老人の仲間入りになります。その時に備えておの生活設計は今からはじめておかなければなりません。

会社や工場に勤めている人、官公庁に勤めている人には、厚生年金や各種共済組合と云う年金制度によって老後が保障されていますが農林漁業従事者、商店経営など自営業などの人たちは必ず国民年金に加入しなければならぬことになっております。

国民年金は老令又は障害・死亡という事故に対して所得の保障をする年金制度であり、二十歳になったら加入し月額千五百円の保険料を六十才まで納め六十五才から老令年金が受けられます。また加入期間中に病気やケガにより障害者になったときに障害年金が母子家庭になったときに

母子年金などが受けられます。加入の手続きや国民年金のくわしい内容は民生課福祉係でお尋ね下さい。

老令年金の請求は すみましたか

国民年金による老令年金は、六十才までに一定期間の保険料を納めると、六十五才から年金が支給されることになっております。しかし年金は保険料の給付要件を満たし、六十五才になったからといって、自動的に支給されるのではなく、自分で年金支給の請求手続きをしなければいつまで待っても支給されません。

現在老令年金を受けられる方は、明治四十三年十一月一日以前に生れた方で保険料を十年間あるいは五年間分を納め終っている方がたです。

請求手続きは国民年金手帳と印かんを持参し窓口にてある「国民年金老令年金裁定請求書」に国民年金手帳の記号番号年金の支払を受ける銀行又は郵便局名など必要な事項を記入し窓口へ提出して下さい。

この請求手続きを終えますと後日社会保険庁から「老令年金証書」が送付されるほか三月・六月・九月・および十一月の年金支払日に前三ヶ月分の年金が送金される仕組みになっております。老令年金の受給資格のある方は一日も早く手続を終えましょう。

附加年金で 高額の年金を

国民年金では「保険料を上積みして将来、より高額な年金を」と希望されている方に附加年金制度が設けられております。

この附加年金には国民年金に加入している人「保険料の納付を免除されている人と五年年金に加入している人は除かれる」はすべて加入することが出来ます。

この制度に加入すると通常の保険料、月額千五百円にさらに四百円を上積みした千五百円を納めなければなりません。それがそれに応じた年金が加算されます。加算される年金額は附加年金の保険料を納めた月数に二〇〇円を乗じた額が通常の年金額に上積みされ支給されます。

例えば老令年金は二十五年間保険料を納める事が原則ですがこの間附加年金の保険料を納めると上積みされる年金額は六

安全運転宣言の誓

1. スピード落して、心静かに。
2. 酒をのんだら、握るなハンドル。
3. 定期点検おたが、不良箇所おたが。
4. 「わき見」「いねむり」油断は禁む。
5. 信号確認、歩行者優先。
6. 追い越しは、よく安全を確かめて。
7. 踏切では必ず一時停止おたが。
8. 子供がとび出す、細かな注意。
9. 疲れた体に無理するな。
10. 法の精神忘れずにいつも明るく正しい運転。

教育委員会だより

昭和五十一年度 成人式について

一月十五日は成人式の日です。い日であります。この日は、満二十才に達した方々が、いよいよ親の保護を離れられた方々、より立派な社会的にも、法的にも一人前の人として活躍されるよう祝福、社会人として認められる意識深

万円になり通常の年金額三十三万九千六百円を合算した三十九万九千六百円「月額三万三千三〇〇円」の年金が生産受けることができます。加入期間の制限はありませんが一月月でも多ければそれだけ年金が増えますのであなたも今から下さい。

利尻町では、この成人に達せられた方々、より立派な社会人として活躍されるよう祝福、激励するため、ご招待して成人

の式を行います。

該当される方々は、昭和三十一年一月十六日より昭和三十一年一月十五日の間に生まれた方です。

現在利尻町教育委員会では、昭和五十一年成人該当者の調査を進めていますが見受けるところ、該当者の方で、本町の成人式に出席できない方が相当数居るように思われます。

一生のうちで一度の記念すべき成人の日です。是非帰省するなどして出席していただきたいと思ひます。

現在他の市町村に就職又は進学されていてどうしても本町の成人式に出席できない方は、現在住んでいる市町村に該当者である旨を早めに連絡のうえ、当該市町村の成人式に出席の手続きを取られるようお願いいたします。

なお、本町の成人式に出席できな方でも通知のない方は、名簿もれなどもありますので、利尻町教育委員会（TEL四一四二四四五番）に問い合わせ下さい。

(教育委員会)

利尻町成人該当者

住民台帳から

昭和30年1月16日
昭和31年1月15日

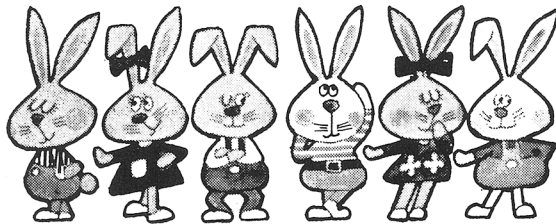
仙法志地区

沓形地区
福原 万里子
脇谷 幸江
葛西 きよみ
鈴木 史郎
松本 秀治
鈴木 司
鈴枝 正人
加藤 由子
中山 一
島田 初江

本堂 香寿恵
鎌田 磨姫子
安井 泉
沢田 紀之
不破 重利
平野 耕造
新浜 しとみ
能村 達也
酒本 俊司
木村 時雄
本間 志芸子

吉田 美千代
本間 精吾
山田 幸枝
赤津 貴子
葛西 奈加子
加藤 幸松
安田 亜津子
成田 ひとみ
成田 いくみ
佐藤 博之
本間 一治
志摩 みどり
高寺 利子
田原 由美子
清野 よつ子
吉田 よつ子
落合 通博
永井 昭広

笠島 恵子
小笠 敏子
滝沢 進子
藤井 洋子
宝達 敬子
野陳 正信
原崎 佳子
安藤 敏彦
星田 敏彦
浜田 久治
浜田 リツ子



たばこは町内で 買いましょう。



- ご旅行や用務で町外に出るときは町内で買っていきましょう
- たばこの消費税は町の大きな財源になっております

利尻町には体育グループと文化グループ及社会教育団体のグループがあり今回からそれらのグループを紹介し文化活動の一助に致し度いものと考へて居ります。

今回は華道のグループを紹介致します。

よその家を訪れた時玄関の様子でその家庭の生活環境が判るといわれて居ります。履物等はきちんと揃えられ下駄箱の上には季節の花がさりげなく飾られている。

これ位の潤いと心構えがあると主婦として及第ではないでしょうか。

現在利尻町には千草流沢谷社中と未生会中座社中それに仙法志華道クラブの三グループがあります。

何れにしても良いふん囲気と技術の向上に努力し一人でも多くの方がこの素晴らしい華道を生涯続けて欲しいと思います。

華道を学ぶ方達がお互いに研さんし合い小さなグループから大きな輪へと広がれば素晴らしい事かと思えます。

グループ
紹介





十一月七日から八日にかけて
 低気圧の影響で雨量が増加し小
 河川が増水のため神居蘭泊地区
 でも写真の通りの被害がありま
 した。



町民の広場



いつまでも

お幸せに



小坂明己

松下千行

小坂喜一

小玉美恵子

加藤文雄

新浜きよみ

小倉友幸

下家早智

おくやみ

申し上げます



お詫びと

訂正について

家屋の増改築や引っ越しなどで電話の工事が必要とするときは、ご希望の週に工事が出来るよう早目にお申し出ください。なおお客様が工事を希望される週(二週か三週)の二週間前までに郵便局へお申し出ください。詳しくは郵便局か当局の営業係 〇一六三八―二一〇〇〇番へお問合せ下さい。注―一週目はその月の始めに月曜日のある週を云います。 鴛泊電報電話局から

行政相談

段の参加申込票とあるのは削除致します。

◎同じく利尻町仙法志簡易水道竣工の記事中水道指導委員とあるのは水道推進委員が正

◎三頁―特別縁故者に対する相続財産の分与の記事中旭川家庭裁判所稚内支部とあるのは稚内支部が正

◎同じく防犯球技大会記事中排球の部卓球男子女子の部恩賜中学校とあるのは鬼脇中学校が正

第一回宗谷地域道民会議が十一月十二日稚内市に於いて開催されました。詳しい内容については広報「ほっかいどう」にて報道されますのでご覧下さい。町広報では省略させて頂きまます。

お誕生おめでとう
ご報告します



氏名 保護者 続柄 住所
 氏々木知美 和弘 長女 緑町
 長谷川千秋 修 長女 日出町
 水橋さおり 敏三 長女 泉町
 佐藤かずみ 一夫 長女 久連

電話ご利用の
 皆様へお願い
 電話の移転工事は一週目三週目(水曜日の前後)にいたします。

◎二頁―町議会だより中一般質問の答弁中集水軒とあるとは集水軒が正

◎三頁―宗谷地区道民会議中下

道民一家



〇役所への苦情・意見を承ります

〇早く処理してもらいたい

〇処理に納得できない

〇不親切なめにあった

〇手続きがわからない

〇など役所のことでお困りの方はどんな小さなことでもお気軽にご相談下さい。親身になってお世話致します。

〇どんなことを相談するのか
 恩給、年金、登記、国税、保険、生活保護、環境衛生、農地、郵便、道路、交通、公営住宅、河川、公害、一般許認可のほか国鉄、電々、専売等

みんなで
 12月7日から
 共同募金

末
 利尻町杓形字富士見町
 荒木健三 〇四―二二八