

広報



利尻

KOHO RISIRI

人口と世帯

世帯数	1,494
人口	6,670
男	3,337
女	3,333

昭和51年1月1日現在

(住民基本台帳登録人口)

昭和51年 利尻町成人式



○として保存しましょう

'76

2

月号

No.59

2月号もくじ

- 議会たより……………2
- 教育委員会たより…3
- はばたけ花の  
二十歳……………4
- 刑事裁判における  
量刑について…5
- 税の知識……………6
- 印鑑の知識……………6
- 広報トピックス……………7
- 派出所たより……………8

第七回定例町議会は十二月十八日から三日間の会期で開かれ議案十一件、決算認定件、請願一件を委員会に付託し、原案通り可決致しましたが以下その内容を簡明にお伝え致します。

◎昭和五十年度利尻町一般会計補正予算「第四号」

歳入、歳出共に五千二百八十五万三千円を追加し十一億四千四百九十二万円とするものです。  
◎昭和五十年度利尻町国民健康保険事業特別会計補正予算「第一号」

歳入、歳出共に六百三十八万四千円を追加し、一億四千六百七十五万四千円とするものです。  
◎昭和五十年度利尻町簡易水道特別会計補正予算「第一号」

歳入、歳出共に四百九十五万九千円を追加し一億五百九十九万九千円とするものです。  
◎昭和五十年度利尻町砕石事業会計補正予算「第一号」

「議会の議決を経なければ流用することが出来ない経費」二百三万六千円を追加し、二千六十万六千円とするものです。  
◎利尻町職員の給与に関する条例の一部を改正する条例

これは人事院勧告に基くべし

スアツプで国家公務員並みにしたものです。アツプ率は一〇・八五パーセントです。

◎特別職の職員で非常勤のもの報酬及び費用弁償に関する条例の一部を改正する条例

これは今までであった各種委員の報酬に、交通安全推進員年額七万円と表彰審議委員会委員日額二千五百円加えるのです。

適用は交通安全推進員が五十年四月一日から、表彰審議委員会については五十年十月一日からとするものです。  
◎退隠料、退職給与金、遺族扶助料条例の臨時特例に関する条例

これは現に受ける遺族扶助料の基礎となった仮定給料年額の改定したものです。  
◎有給吏員退隠料、退職給与金、死亡給与金、遺族扶助料条例の臨時特例に関する条例

これは現に受ける遺族扶助料の基礎となった仮定給料年額を改定したものです。  
◎利尻町手数料徴収条例の一部を改正する条例

これは臨時運行許可手数料が現在二百円のを四百円に改正す

るもので道路運送法の改正に伴ったものであります。

◎利尻町港湾審議会条例の一部を改正する条例

これは現行条例中委員長とあるのを会長に改正すること、審議会委員互選の会長を置くことを決めたものです。

◎利尻町漁港審議会条例の一部を改正する条例

これは現行条例中委員長とあるのを会長に改正すること、審議会委員互選の会長を置くこ

### 一般質問

◎質問

町営砕石事業の今後の堆移見通しと経営方針について具体的にお伺い致します。

◎答弁

原石払下げについては国立公園保護区域から除外されて居りますが跡地処理などには万全の処置を講じたい。

# 議会だより

又現在稚内に堆積してある砕石は今後共販路の拡張などに努めて参りたい。

不況時期に對処して生産と販売のバランスを考慮しながら経営して行き、合理化については色々な問題が多

くむずかしいので、今後経営内容なども十二分に考慮しながら考えたい。

◎質問

自治体の財政危機が叫ばれてる現在当町に於いても例外でないと思いますが、来年度事業予算をどの様に組み、住民福祉産業発展等の施策について町民の期待に副うかお伺い致します。

◎答弁

家庭用燃油備蓄タンク設置等についても住民に安心して戴ける様要請し確保する様努力して行きたい。

教育関係についても絶対必要なものについては整備して行きたい。

御承知の様に地方自治体の財政危機は盛んに論議されて居り、そろそろ自治体の有り方についての転換期が来ているのではないかと考えて居ります。当町も来年度事業予算編成に当ってはこの様な事情を考慮に入れて編成したい。

地場産業の水産業の育成については昆布の増養殖、昆布種苗センター建設などの要請もあり、積極的に取組んで行きたい。

町道の整備についてはほぼ完成したが残りは是非明年度完成致したいし商工業の振興については地元産業の発展に努め観光事業についても土産品の製造、販売、原材料の共同仕入の検討など行政指導面での指導と援助を致したい。

福祉事業についてもそろそろ見直しの時期が来て居り国や道の政策に沿って対処して参りたい。

教育委員会だより

新入学児童をもつ父兄の皆様へ

教育委員会では、昭和51年の町内各小学校へ入学する児童の学令簿を昭和50年12月1日現在で次のとおり作成致しました。

△新湊小学校 木浩・吉田厚志

△新湊小学校 脇谷 勝・八講 徹・大窪優美・田島誠司・大窪幸恵

△新湊小学校 齊藤昭次・鈴枝 実・小島裕・鈴木文夫・成田郁美・関

△新湊小学校 山本達也・北辻智恵

△新湊小学校 神居 三上まゆみ

△新湊小学校 神居 三上まゆみ

△新湊小学校 神居 三上まゆみ

△新湊小学校 神居 三上まゆみ

△新湊小学校 神居 三上まゆみ

△新湊小学校 神居 三上まゆみ

上野岳広・松野正樹・中山守・金田 勉・成田江里子・惣万ルミ・田中ゆり絵・近藤直美

△新湊小学校 木浩・吉田厚志

△新湊小学校 脇谷 勝・八講 徹・大窪優美・田島誠司・大窪幸恵

△新湊小学校 齊藤昭次・鈴枝 実・小島裕・鈴木文夫・成田郁美・関

△新湊小学校 山本達也・北辻智恵

△新湊小学校 神居 三上まゆみ

△新湊小学校 神居 三上まゆみ

△新湊小学校 神居 三上まゆみ

△新湊小学校 神居 三上まゆみ

△新湊小学校 神居 三上まゆみ

△新湊小学校 神居 三上まゆみ

△新湊小学校 神居 三上まゆみ

美千代・川端さおり・小柳瑠美 △久連小学校 久連 三上まゆみ

△久連小学校 久連 三上まゆみ

△久連小学校 久連 三上まゆみ

△久連小学校 久連 三上まゆみ

△久連小学校 久連 三上まゆみ

△久連小学校 久連 三上まゆみ

△久連小学校 久連 三上まゆみ

△久連小学校 久連 三上まゆみ

△久連小学校 久連 三上まゆみ

△久連小学校 久連 三上まゆみ

△久連小学校 久連 三上まゆみ

△久連小学校 久連 三上まゆみ

4時 日出町地区 利尻町保健福祉館

2月21日午前9時30分―正午 種富町第1 星野三郎宅

2月23日午前9時30分―午後4時 緑町地区 利尻町保健福祉館

2月24日午前9時30分―午後4時 富士見・港町 利尻町商工会館

2月25日午前9時30分―午後4時 本町地区 利尻町商工会館

2月26日午前9時30分―午後4時 泉町地区 泉町自治会館

2月27日午前9時30分―午後4時 泉町地区 泉町自治会館

2月28日午前9時30分―午後4時 泉町地区 泉町自治会館

3月1日午前9時30分―午後4時 泉町地区 泉町自治会館

3月2日午前9時30分―午後4時 泉町地区 泉町自治会館

3月3日午前9時30分―午後4時 泉町地区 泉町自治会館

3月4日午前9時30分―午後4時 泉町地区 泉町自治会館

午後9時 泉町地区 泉町自治会館

3月5日午前9時30分―午後4時 泉町地区 泉町自治会館

3月5日午前9時30分―午後4時 泉町地区 泉町自治会館

3月5日午前9時30分―午後4時 泉町地区 泉町自治会館

3月5日午前9時30分―午後4時 泉町地区 泉町自治会館

3月5日午前9時30分―午後4時 泉町地区 泉町自治会館

3月5日午前9時30分―午後4時 泉町地区 泉町自治会館

3月5日午前9時30分―午後4時 泉町地区 泉町自治会館

3月5日午前9時30分―午後4時 泉町地区 泉町自治会館

3月5日午前9時30分―午後4時 泉町地区 泉町自治会館

3月5日午前9時30分―午後4時 泉町地区 泉町自治会館

3月5日午前9時30分―午後4時 泉町地区 泉町自治会館

旧軍人恩給法 改正について

昨年十一月に恩給法の一部が改正され、次のとおり支給範囲が拡大されました。該当すると思われる方は役場民生課福祉係でご相談下さい。

◎旧軍人に対する一時恩給の支給範囲の拡大

引き続き実在職年が三年以上七年来満の兵にも一時恩給が支給されることになりました。

「注」在職年には外地加算年は入らず、あくまでも実役年数であり途中途切れていて、通算三年以上の場合には該当になりませんが、抑留中の期間も在職として算入されます。

◎旧軍人の加算年の恩給年額計算への算入要件の緩和

従来旧軍人の外地加算年は恩給年額計算の際七〇歳以上でなければ算入されませんでした。今回これが六五歳以上に緩和されました。

午後9時 泉町地区 泉町自治会館

3月5日午前9時30分―午後4時 泉町地区 泉町自治会館

3月5日午前9時30分―午後4時 泉町地区 泉町自治会館

3月5日午前9時30分―午後4時 泉町地区 泉町自治会館

3月5日午前9時30分―午後4時 泉町地区 泉町自治会館

3月5日午前9時30分―午後4時 泉町地区 泉町自治会館

3月5日午前9時30分―午後4時 泉町地区 泉町自治会館

3月5日午前9時30分―午後4時 泉町地区 泉町自治会館

3月5日午前9時30分―午後4時 泉町地区 泉町自治会館

3月5日午前9時30分―午後4時 泉町地区 泉町自治会館

3月5日午前9時30分―午後4時 泉町地区 泉町自治会館

3月5日午前9時30分―午後4時 泉町地区 泉町自治会館

昭和51年度「所得税・事業税・住民税」の申告について

所得税法並びに地方税法の規定に基づき、毎年二月十六日から三月五日までを法定申告期間として全国一斉に申告事務、税務相談が実施されます。

当日は次の書類を必ず御持参下さい。

◎漁業者の方は販売物の精算書、油代や船外機、漁道具類の購入・修繕等の領収書

◎営産業の方は仕入書や経費の明細書等

◎印鑑、国民健康保険証、生命保険、火災保険の領収証、

◎営産業の方は24日、25日商工会館にて受付を致します。

◎2月16日午前9時30分―午後4時 栄浜地区 栄浜自治会館

◎2月17日午前9時30分―午後4時 新湊自治会館

◎2月18日午前9時30分―午後4時 新湊自治会館

◎2月19日午前9時30分―午後4時 新湊自治会館

◎2月20日午前9時30分―午後4時 後藤吉春宅

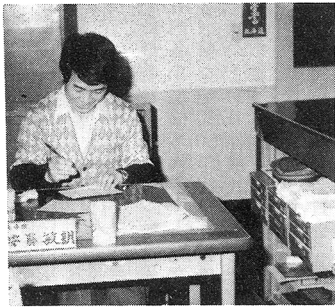
◎3月2日午前9時30分―午後4時 従崎自治会館

◎3月3日午前9時30分―午後4時 元村自治会館

◎3月4日午前9時30分―午後4時 長浜自治会館

◎3月5日午前9時30分―午後4時 久連自治会館

◎3月5日午前9時30分―午後4時 公民館



◀ **安藤敏朗くん** (町役場出納係)

昭和30年利尻町仙法志に生れ、ここに育って20年、今日まで私をあたたく見守って下さった父母をはじめ、諸先輩の方々に感謝の気持ちで一杯です。

今年成人になった私は将来に大きな期待をもって過疎の町に残り幅広い人間になりたいと頑張ってます。



# はばたけ 花の20歳




今年新しく大人の仲間入りをしたのは男23人女28人の51人です。

式は午後1時から受付を始め午後1時30分式典に入りました。

国家斉唱小田相町長、渡辺委員長、惣万議長、井田仙法志漁組合長がお祝いの言葉をのべ成人の方々に記念品を贈りました。

又昨年度民の船に参加した泉町相川幸一君が訪門した国々の8mm映画を皆に見せて有意義な1日を過しました。

**宣 言**

- | 私たちは本日成人になりました
- | 私たちは、私たちが育成された両親、先生そして社会の恩恵に感謝します。
- | 私たちは、正義と真実と愛に忠実に生きていきます。
- | 私たちは、憲法に保証された平等の権利の下にその義務と責任を果します
- | 私たちは、私たちの協同体である郷土国家、世界そして人類の幸福と平和のために共に助け合い全力を尽します

◇ ― はたちになった若者を祝い励まー ◇

◇ ― す成人式が一月十五日研修センターー ◇

◇ ― で行われました。 ― ◇



◀ **安田亜津子さん** (町役場税務係)

若い人達がこの利尻を去って行く今もう一度この町を見直してみたい。

青い海と綺麗な空気、秀峰の懐に抱かれた町利尻を私はとても好きです。

自分の町の事を良く知り若さを生かしきれよう利尻の町をもう一度見直してみたい。

**成田いくみさん**  
町立病院勤務

早春の福寿草の様な明るい笑顔、あたたかみのある応待が買われて外来勤務。

はたちを機会に気持ちの転換を期している。

刑事裁判は、罪を犯したとして検察官から起訴された者（被告人）について、その人が本当に有罪であるかどうかを審理し、有罪と判定できる場合に刑罰を言い渡す裁判手続です。この刑事裁判において、裁判官が、有罪の被告人に対し、どのような種類のどの程度の刑を言い渡すか、執行猶予付きとするかどうかなどを決めることを「刑の量定」とか「量刑」と呼んでいます。刑事裁判では、有罪か無罪かの事実認定の大変難しい事件が少なくないことは御承知のとおりですが、刑の量定も決して簡単なことではありません。むしろ、多くの事件では、裁判官は、事実認定よりも量刑のために頭を悩ませているのが現実です。

もちろん、犯罪に対してどのような刑罰を科すことができるかについては、法律自体が犯罪類型ごとに定めています。例えば、刑法では、殺人罪は死刑か無期又は三年以上五年以下の懲役、人も死傷させる交通事故を起こした運転者等に適用される業務上過失致死傷罪は一年以上五年以下の懲役又は禁錮か二〇万円以下の罰金というように定められています。これは法定刑とい

うことが考えられるのは当然です。犯罪の種類、動機、犯意の強弱、計画性の有無、犯行手段・方法、犯罪によって生じた危険や実害の程度等によって、社会一般の人々が犯罪を非難する程度にはおのずから差があり、そういう社会的な非難の程度に基づいて、あの程度の刑に對しこの刑では軽すぎるとか、あの程度の刑に對しこれほど重い刑を科す必要はないといった罪と刑とのつり合いに関する常識的な感覚が国民の間にあります。裁判における量刑は、そうし

うことが考えられるのは当然です。犯罪の種類、動機、犯意の強弱、計画性の有無、犯行手段・方法、犯罪によって生じた危険や実害の程度等によって、社会一般の人々が犯罪を非難する程度にはおのずから差があり、そういう社会的な非難の程度に基づいて、あの程度の刑に對しこの刑では軽すぎるとか、あの程度の刑に對しこれほど重い刑を科す必要はないといった罪と刑とのつり合いに関する常識的な感覚が国民の間にあります。裁判における量刑は、そうし

## 刑事裁判における量刑について

は、本人の犯した罪の内容が執行猶予にしても世間から甘すぎるか非難されないと思われる場合に、犯人の年齢、性格、経歴、環境、反省の気持ちの有無などをよく調べた上服役させなくとも自分や周囲の人の力で更生できる見込みがあると認められる犯人に對しては、刑の執行を猶予することにすることが、執行猶予にしても社会の納得が得られる罪かどうか、また、犯人に更生の見込みがあるか否かの判定のまことに難しい事件が少なくないのです。裁判官は、これまでの裁判官を調べたり、同僚から参考意見を聞いたりと、ときには被告人の性格上の問題点について専門家に鑑定してもらったりして、慎重に検討をしますが、決断がつくまで食事の間も、その被告人の量刑をどうするかが頭から離れないということがしばしばあります。

「ひき逃げ犯人に懲役二年の実刑」「〇〇に對して執行猶予判決」といった見出しの簡単な新聞記事の裏にも、以上お話ししましたように、適切な量刑を行うため種々の観点から慎重に検討し苦心している裁判官の姿があることを理解していただきたいものです。

対し裁判官が科すことのできる刑罰のわくにすぎません。しかも、今の例からもわかるように、我が国では、法定刑の幅が極めて広い上、犯罪の情状が特に同情できる場合には裁判官は言い渡す刑を法定刑の半分まで下げることができるという規定があったり、あるいは、三年以下の懲役等の刑を言い渡すときはその刑の執行を猶予することができ（猶予期間中に再び罪を犯したりしなければ実際に服役しなくともよいことになる）という規定があるため、個々の事件でどういう量刑をすれば、いかにして、裁判官の判断に任されている範囲はとも広いものとされています。例えば、殺人罪については、例え

た常識的な国民の驚刑感覚からかけ離れないように心がけて行なわれています。ところで、ある罪に對する社会の非難の強さは、時代によって変わりますから、量刑もこれを反最して動いています。交通事故を起こした自動車運転者に對する量刑が二〇年前とくらべると大変厳しくなっているのは、そのよい例でしょう。

罪自体の重さのほかに、量刑にあたっては、どういう刑罰を言い渡せば一般の人が同様の犯罪に陥ることを防止するのに役立つか、また、犯人自身の再犯を防止し、犯人を改善・更生させるにはどうい

う刑がより効果的であるかという観点からの考察も欠かすことができません。特に、社会的な影響の大きい犯罪、例えば身の代金目的による幼児に對する誘拐・殺人事件などでは、他の人が同種事件をひき起こすことを予防する効果をもつようということが、量刑上相当大きなウェイトをもつて考慮されます。これとは逆に、ごくありふれた比較的軽い罪については、犯人自身の再犯防止、犯人の改善・更生のう

# 税の知識

## 還付を受けるための

### 申告は早目に

昭和五十年分の所得税の確定申告と納税の期間は、二月十六日から三月十五日までですが、源泉徴収された税金や予定納税した税金が、納め過ぎになっている人は、確定申告をしますと税金の還付を受けることができます。

この場合の確定申告は、一月から受付けています。

特に、次のような人は、税金が納め過ぎになっていないかどうか確かめてください。

### 『くらしの豆知識』

## 印鑑の知識

印鑑には、実印と認印とがあります。自分の意志で押した場合には、同じような効果を生じます。

### ◎実印

役場に届け出て登録してある印鑑のことです。登録でき

① 五十年中の所得が少ない人で、利子や配当、原稿料などの収入がある人。

② サラリーマンで、雑損控除や医療費控除、住宅取得控除などを受けることができる人。

※ 住宅取得控除とは、各年分の所得税の額から、最高三万円（四十八年以前に新築などしたものは最高二万円）を限度として控除できるといふものです。

なお、この控除には、いくつかの要件がありますので、くわしいことは税務署へお尋ねください。

③ サラリーマンで、年の中途で退職し、その後就職しなかったため年末調整を受けなかった印鑑については、町条例によって大きさや印材などのとり決めがありますからご注意ください。輪郭のないもの、判読しにくいくずし字、ゴムやプラスチックなどの変形しやすい材質、三文判は不適当です。

### ◎印鑑登録するには

町役場に住民登録している満十五才以上の方で、原則として本人が登録申請します。印鑑の登録された方には、印

つた人。

④ 予定納税をしている人で災害を受けたり、営業不振などにより所得が減り確定申告をする必要がなくなった人。

税務署では、申告のしかたなどについて、いつでも相談に応じます。この確定申告を早くしますと、税金の還付も早く受けられますので、なるべく早めにすませよう、おすすめします。

### 物品税のあらまし

「物品税」主として、しゃし品とか便益品にかかる税金です。

「税率」物品の種類ごとに定められています。

「税額」小売課税の物品については、その小売価格に、また、製

鑑登録証が交付されます。この登録証は、大切に保管し、紛失などしないよう注意が必要です。

### ◎印鑑証明

印鑑登録者は、いつでも必要に応じて、何枚でも印鑑証明書書の交付を受けることができます。印鑑証明をうけるときは、本人又は代理人が、印鑑登録証を持参しなければなりません。公正証書の作成、相続手続、不動産の売買、銀

造場移出課税の物品については、その移出価格に、所定の税率を乗じて計算します。

### 「主な物品の税率」

#### ○ 小売課税の物品

- 宝石、貴金属製品・・・十五%
- じゅうたん・・・十%

#### ○ 製造場移出課税の物品

- ゴルフ用具・・・三十%
- 普通乗用自動車・・・二十%
- テレビ、ピアノ・・・十五%
- ラジオ、香水・・・十%
- 化粧水、整髪料・・・五%

なお、一定金額未満の物品には課税しないという免税点の制度や、教育、社会福祉などに使われる場合には物品税を免除する制度があります。

行ローンなどに必要です。その他重要な契約をする場合に要求されます。印鑑証明の有効期限は、別に定めはありませんが、普通三ヶ月以内とみなされています。

### ◎印鑑ひとつで人生が変わることも

他人に印鑑を渡したり、内容も読まずに書類に押印したりしないように充分注意しましょう。

(住民課住民係)

## 海船の海難防止

- 冬の海は最も危険です
- 天候の急変によく注意を
- 救命具は十分な点検、管理を

## 利札三町

### 交通事故発生状況

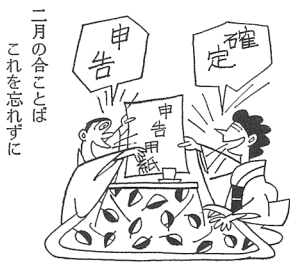
昭和49年度昭和50年度の交通事故発生状況の集計が出来ましたので各町対比でご覧下さい。

区 別	昭和49年度	昭和50年度	発生	死者	傷者
利 尻 町	発生 12 死者 0 傷者 28	発生 8 死者 0 傷者 8	△ 4	0	△ 20
東利尻町	発生 9 死者 1 傷者 9	発生 6 死者 1 傷者 10	△ 3	0	1
札 文 町	発生 15 死者 2 傷者 19	発生 8 死者 2 傷者 7	△ 7	0	12

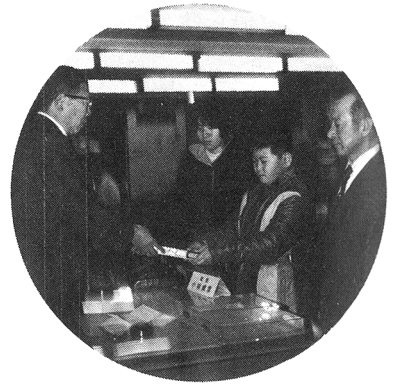


▲ 風のいたずら風紋

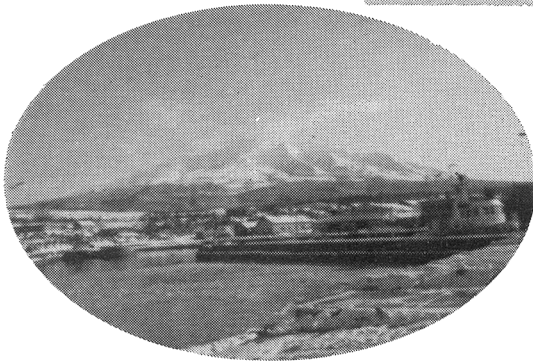
税の申告時期が参りました  
利尻町では2月15日から3月5日  
まで受付けます。



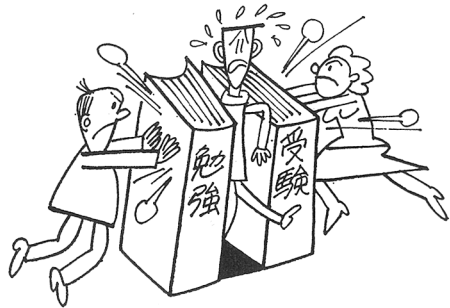
◀ 沓形岬灯台



▲ 沓形小学校生徒会の皆さん  
歳末助け合いに協力



◀ 港から利尻山を望む



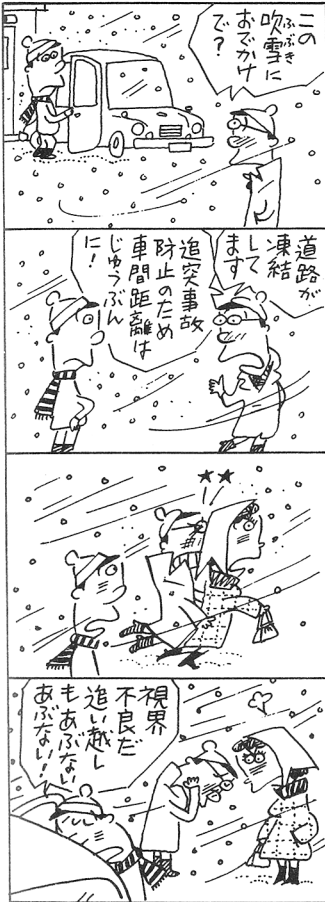
◀ 受験シーズンが来ました  
親も子も健康に注意しま  
しょう。

一月号まで文化団体を紹介致  
しましたが今回から体育団体を  
順次紹介して行きたいと思いま  
す。  
体育協会連絡協議会は沓形・仙  
法志と二協会があり傘下会員も  
五二三名と大世帯です。今回は  
婦人バドミントンクラブについ  
てお知らせ致します。  
近頃婦人の美容と健康保持の為  
当地方にも流行し研修センター  
では高校教師を先生にルールと  
実技に試合を毎週火・水曜日に  
グループ毎に練習を行って居り  
ます。  
バドミントンはインドのプーナ  
地方で行われてきたアーナゲー  
ムと呼ばれる羽根つき遊びが起  
源。  
ユーバー杯と云われる世界選手  
権試合があります。

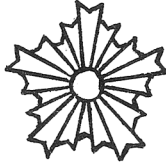
グループ紹介 ③



### 道夫一家 工藤恒美



### “派出所”だより



町民の皆さんあけてましておめでとございます。本年も交通事故防止に一層のご協力をお願いいたします。

町民の皆さんあけてましておめでとございます。本年も交通事故防止に一層のご協力をお願いいたします。

氏名 保護者 続柄 住所  
 小倉 靖彦 康 男 次男 御崎 大津マサラ 六七才 神居  
 倉野 留美 良 一次女 元村 五十嵐ノブ 八一才 政治

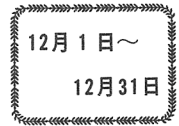


お誕生おめでとう

ございます

おくやみ

申し上げます



### 交通事故証明運転経歴証明は

### 自動車安全運転センターへ

昭和五十一年一月一日から特殊法人自動車安全運転センターが発足、次の業務を始めます。

#### ◎交通事故証明の発行

現在警察が発行している事故証明書はセンターの旭川事務所が発行します。証明書の必要の方は申請書（郵便振替用紙に印刷）に手数料四百円をそえて郵便局より申し込みください。

#### ◎運転経歴証明書の発行

自からの運転経歴について無事故、無違反の証明書の必要な方や交通違反の現在の点数を知りたい方に本人の申請により証

明書を発行します。申し込み方法は交通事故証明と同じです。

#### ◎免許停止直前の点数通知

交通違反などの点数が運転免許の停止処分を受ける直前の点数になった方には事務所から郵

### お詫びと訂正

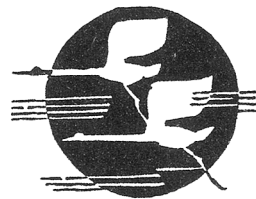
広報「りしり」一月号中次の通り誤植と脱落がありましたので、お詫び致しますと共に訂正致します。

◎五頁四段目町議会議員年賀の欄中次の方々の氏名が誤って掲載されました深くお詫び致します。

未田末松とあるのは米田末松が正浜口正とあるのは浜岸正が正

◎六頁中職員年賀の欄中次の方々の氏名が誤って掲載されました深くお詫び致します。  
 総務課財政係安藤利朗とあるのは安藤敏朗が正  
 国保病院詰所柴田恵子とあるのは柴田敬子が正

便でお知らせします。  
 ◎住所は  
 旭川市六条通り十丁目



国保病院長鈴木康国保診療所  
 長山口靖夫が脱落して居ります。  
 ◎十二頁二段目の欄中急救用とあるのは救急用が正  
 火事、救急車は四・二二一九は一  
 九番が正です。

