

広報



リシリ

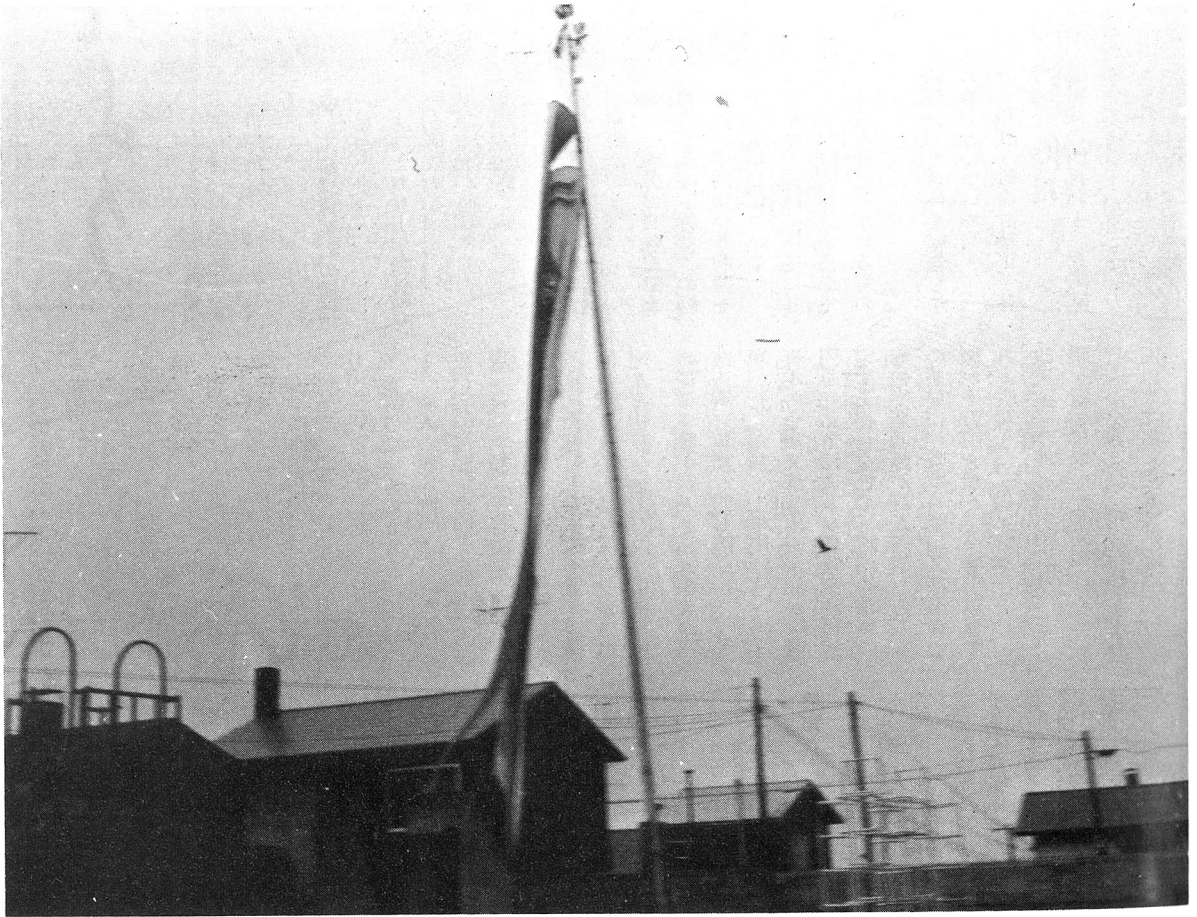
KOHÔ

RISIRI

人口と世帯

世帯数	1,499
人口	6,610
男	3,301
女	3,309

昭和51年5月1日現在
(住民基本台帳登録人口)



泉町山本公園の鯉のぼり

'76

6

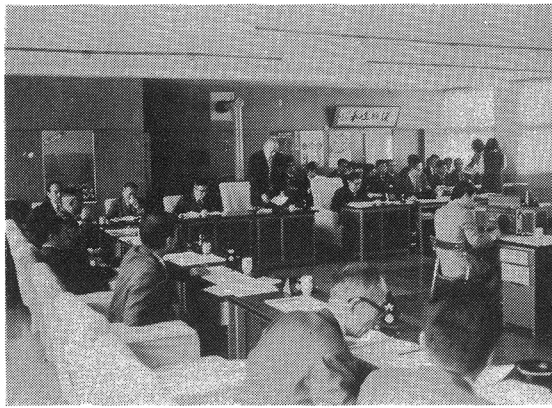
月号

No.63

6月号もくじ

議会だより	2
旧軍人一時恩給	3
税務だより・派出所だより	4
保健だより	5
家庭での交通教育	6
改正される国民年金	7
くらしの豆知識	8
水産だより	8
郵便局だより	9
広報トピックス	9
戸籍のつぎ	10

議会だより



利尻町議会第二回臨時会は五月七日午前十時から開催され、次の通り議案を審議し、原案通り可決いたしました。

◎ 利尻町簡易水道設置条例の一部を修正する条例

利尻町簡易水道設置条例の一部を次の様に改正する。
第二条中「八百七十九立方米」を「十二百二十立方米に改める。」

これは一日最大給水量(杵形地区)を改正したものです。

◎ 工事請負契約の締結について

次のとおり工事請負契約を締結する。

これは久連小学校屋内運動場改築工事の契約で工事費は四千二百四十万円です。工事請負は杵形字泉町「惣万組」。

◎ 一般区域貨物自動車運送事業「限定霊柩」の経営免許申請につき同意を求めらるることに付いて

これは霊柩車を道路運送法に基づき営業用とした経営免許申請をするため、議会の同意を求めらるるものです。

◎ 専決処分した事件を報告し承認を求めらるることに付いて

昭和五十年年度一般会計補正予算「第六号」。

歳入・歳出共に四百九十二万円減額し総額十二億五千六百二十一万円九千円とするものです。

◎ 利尻町税条例の一部を修正する条例

これは町税が次の通り改正されますのであらましをお伝えします。

◎ 町民税

個人及び法人の均等割の税率を次の様に改める。

なお、低所得者層の負担の軽減を図るため、条例で定める所得「九万円」以下の者に対しては、均等割を課さないものとする。

1 個人の均等割

改正案 年額 千円

現行 年額 三百円

2 法人の均等割

資本の金額、又は出資金額が一億円を超える法人及び保険業法に規定する相互会社で町内の事務所等の従業者数が百人を超えるもの。

改正案 年額 四万円

現行 年額 七千円

資本の金額又は、出資金額が一億円を超える法人及び保険業法に規定する相互会社で、町内の事務所等の従業者数が百人以下であるもの並びに、資本の金額又は出資金額が千万円を超え、一億円以下である法人

改正案 年額 二万円

現行 年額 七千円

資本の金額又は、出資金額が千万円以下である法人等

改正案 年額 一万二千元
現行 年額 四千元

◎ 軽自動車税

原動機付自動車
五〇〇〇 年額 六百五十円
九〇〇〇 年額 八百円

一二五〇〇 年額 千三百円
軽自動車及び小型特殊自動車

二輪のもの「側車付を含む」
年額 二千円

三輪のもの 年額 二千六百円
四輪以上のもの

乗用のもの
営業用 年額 五千二百円
家用 年額 五千九百円

貨物のもの
営業用 年額 二千九百円
家用 年額 三千三百円

二輪の小型自動車
年額 三千三百円

◎ 固定資産税

宅地等に係る昭和五十一年から昭和五十三年度までの各年度分の固定資産税については、昭和五十一年度評価額の昭和五十年度分の課税標準額に対する上昇率の区分に依りて定める次の表に掲げる負担調整率を前年度の税額に乗じて求めた額を限度とすること。

上昇率の区分	負担調整率
一、三倍以下のもの	一、一
二、三倍以下のもの	一、一

一、三倍を超え二、七倍以下のもの 一、二
一、七倍を超えるもの 一、三

一般農地に係る昭和五十一年度から昭和五十三年度までの各年度分の固定資産税については、昭和五十一年度評価額の昭和五十年度分の課税標準額に対する上昇率の区分に依りて定める次の表に掲げる負担調整率を前年度の税額に乗じて求めた額を限度とすること。

上昇率の区分	負担調整率
一、三倍以下のもの	一、一
二、三倍を超えるもの	一、二

施行期日昭和五十一年四月一日適用 昭和五十一年度分町税

◎ 利尻町一般会計五十一年度補正予算「第一号」

歳入・歳出共に九千七百八十七万七千円追加し、総額九億二千三百五十五円とするもの

◎ 陳情第一号

簡泊自治会長三浦正氏外、十一名から次の通り陳情書が提出され審議の結果採択され道へ要望する事になりました。

「急傾斜地対策に関する陳情書」

道々簡泊地区内佐藤宅前、松下宅前、菅原宅前、旧校舎周辺、松谷宅前、松山宅前の土砂崩れ、落石防止等の措置に関するもの

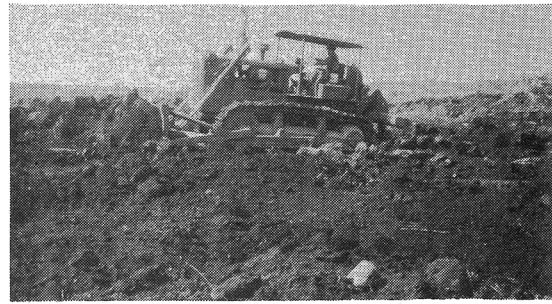
漁業後継者に

磯舟贈呈

町では一昨年から漁業後継者に磯舟を贈呈して、漁業に強い意欲と誇りをもって働いてもらおうとこの事業を実施しております。

今年は5月8日町役場町長室に、組合の参事さんと今春地元中学校を卒業した神居上見正彦君と御崎町村幸司君が訪れ、町長から目録と激励を受け明日へのスタートに目を輝やかせておりました。

(水産係)



新湊小学校グラウンド造成に 自衛隊旭川作業隊来町す

利尻町では、新湊小学校の子供達が広いグラウンドで伸びくと運動し、丈夫な身体を作ってもらう為に新しいグラウンド建設にふみきつたものです。
今回来町した作業隊は陸上自衛隊第二師団第二施設大隊第三中隊の皆様と河村隊長ほか三十六名の隊員さんです。
起工式は五月十二日新湊小学校屋内体育館で、小田相町長、惣方議長、能村PTA会長をはじめ、町議会議員や地元自治会の皆さんが参列して行われ常盤井宮司の御祝ひの後、玉串を奉典し工事の安全と早期完成を祈願しました。

旧軍人一時恩給

階級に関係なく、一回につき三年以上の入隊者に

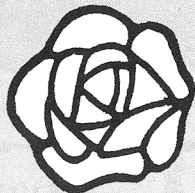
昨年十一月の法改正により、一兵率でも継続して三年の軍隊または抑留経験があれば本人の申請によって一時恩給が支給されることになりました。既に申請された方もありますが、権利があつてまだ申請されていない方は役場及び仙法志支所窓口で申請手続きをして下さい。本人から申請があつたあと道庁で兵籍と照合され、厚生省総理府恩給局と書類が回つて本人へお金が支給されるのは約一年後になる見込みです。また申請する期限は昭和五十七年七月末日迄です。

尚、一回につき三年以上とは途中一ヶ月でも中断した場合又は足かけ三年以上の場合は該当になりません。詳しいことは役場福祉係、仙法志支所又は各地区の民生児童委員の方へお尋ね下さい。

道政モニター 決まる

昭和五十一年度道政モニターに次の方が決まりました。
モニターの職務は、道政についての意見、要望、所感等を定期又は随時に文書により提出することです。
任期は一年で今年の二人は昨年後半に委嘱され引続きモニターとしての仕事を続けます。
沓形字緑町 堀川互氏
沓形字本町 星田瞳氏

明るい選挙



利尻町選挙管理委員会
利尻町明るい選挙
推進協議会

まだ町民傷害保険に入らない方はおりませんか！



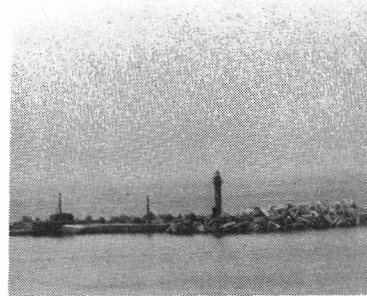
安い掛金で大きな保障

あなたを守る交通災害共済に入りましょう。

- ◇年額1人 360円1日1円たらずの掛金です。
- ◇死亡のときは80万円、ケガのときは、その程度に応じてすぐ見舞金を出します。
- ◇役場の交通安全係又は支所で取扱っています。いますぐ入りましょう。

久連小学校々舎改築等に簡易生命保険積立金が融資される

昭和五十年度施行の久連小学校危険建物改築事業（面積八八八平方メートル）総事業費八八、八七三千円のうち郵便局の簡易生命保険積立金二、五〇〇千円が融資される。



又、同年施行の沓形港湾国直轄整備事業「泊地マイナス五メートル・防波堤二、三メートル」総事業費三二〇、一四〇千円当町負担金一五、五〇七千円のうち同資金二、八〇〇千円が融資される。

税務だより

自動車と税金

自動車に関する税金には、国税と地方税をあわせて次の九つの税目があります。

◎物品税 乗用自動車に対して製造場から移出する時にかかる国税

です。

◎自動車重量税 車検などを受ける自動車の重量に応じてかかる国税です。

◎揮発油税・地方道路税 自動車のガソリンに対して製造場から移出する時にかかる国税です。

◎石油ガス税 自動車用の石油ガス「LPガス」を充てん場から移

出する時にかかる国税です。

◎そのほか、道税あるいは市町村税として自動車を取得したときにかかる自動車取得税、自動車の保有に對してかかる自動車税及び軽自動車税、それに軽油に對してかかる軽油引取税があります。

納税にご協力 ねがいます

昭和五十一年度町税の納入通知書が、皆様方の手許へ近く送られますが、皆様の納期と税目は次の様になっています、どうぞ納期内に税金を納めていただく様ご協力願います。（税務係）

納期限	税 目
5月31日	・固定資産税（1期）
6月30日	・町道民税（1期・全期）
7月31日	・国民健康保険税（1期）
8月31日	・固定資産税（2期）
9月30日	・町道民税（2期）
10月31日	・固定資産税（3期） ・国民健康保険税（2期）
11月30日	・町道民税（3期）
12月25日	・国民健康保険税（3期）

“派出所” だより



○楽しいレジャーに かかれた危険

- 行楽シーズンになると、海や川での魚つりや子供の水遊びによる事故をはじめ、春山での事故、山菜取りの事故など、レジャーに関係する事故が多く発生しています。つぎの事に注意してみんなで事故を防ぎましょう。
- ◎子供の水遊びには注意
 - △幼児を外で遊ばせるときは、必ず保護者が附添い目を離さない様にしましょう。
 - △危険な川や海などで水遊びをしない様日頃から、子供に良く云い聞かせましょう。
 - △子供の危険な水遊びを見掛けたらみんなで注意してやめさせましょう。
- ◎レジャーの陰の危険を知ろう
 - △風の強い日や、波の高い日の魚つり、舟遊びはやめましょう。
 - また「シケ」のきざしがあるときは、早目に切りあげましょう。
- △つり場では単独の行動をさけ足場や地形・潮の流れに十分注意しましょう。
- △つり舟やボートに乗るときは定員を守り救命胴衣を必ず着用しましょう。
- △レジャー用ボートの無免許運転や、無謀な操縦は絶対やめましょう。
- ◎ふもとは春でも山は冬
 - △ふもとは春でも山は冬です。パーティの人選、行動計画、装備、食糧には十分注意しましょう。
 - △春山はなだれや落石の危険が多いので沢すじや、やせ屋根での行動は注意しましょう。
 - △登山計画書は必ず作り、警察又は所属山岳会、職場、学校などに出して行動日程を明らかにしておきましょう。
- ◎山菜取りにも思わぬ危険
 - △山に入る場合は、一人での行動を避け、必ずグループで行動しましょう。
 - △地理不案内な山では、自分の歩いたコースの草や木に目印「紙テープ」をつけて置きましょう。
 - △道に迷った場合むやみに歩き回らず、落ちついて行動しましょう。

献血にご協力を！

「7月6・7日献血車が来ます」私達は、いつでも血液を必要とする災害にあうかわかりません。健康で善意な血液が常に用意されていてこそ私達の生命が安全に守られるのです。

献血した方は輸血を必要とする場合献血量だけ代金の金額が無料となります。ご自分のためにも家族のためにも献血は是非必要なものです。

健康なときに進んで献血をしましょう。

詳しくは役場保健係又は仙法志支所にお問い合わせ下さい

- 沓形地区 役場前広場
午前9時～午後3時
- 仙法志地区 長谷川旅館横
午前8時30分～10時30分



献血風景(役場前にて)

保健たより

胃腸病検診、婦人科検診の

実施について

本年も北海道対がん協会から検診車が来町し、一般住民を対象に実施することになりましたので、受診を希望される方は次により役場民生課保健係か仙法志支所へ申し込み下さい。

御承知の通り「ガン」による死亡率は年々上昇の傾向にあり、特に社会の中核をなす年齢層に多く見られ社会的問題となっており、早期発見のためにも是非検診を受けましょう。



「胃腸病検診」

沓形地区 6月29・30日
保健福祉館

仙法志地区 7月2・3日
仙法志寿の家

久連、長浜地区 7月1日
久連自治会館

「婦人科検診」

町内一円 7月10日
保健福祉館

検診料 一人 九百円 (個人負担分)

受付期間 6月7日から26日まで
検診料を添えて申し込み下さい。

!! 漁港 整備事業 決まる!!

昭和五十一年度の各漁港の整備事業が次のとおり決まりました。工事期間中は、地元漁業者に大変ご迷惑をおかけ致しますがご協力を賜りますようお願い申し上げます。

- 最近とくに港の汚れがひどく、大変残念なことです。
- きれいな港で、仕事が出来るとお互いに気をつけましょう。
- 仙法志港(修築)一億五千四百万円
- 東防波堤 消波工
- 蘭泊港(改修)五千九百八拾万円
- 西防波堤 消波工
- 御崎港(局改) 千五百万円
- 西防波堤 消波工
- 新湊港(局改) 千二百万円
- 北搦堤延長 (港湾係)



美しいふるさと 北方領土

▲北方領土はこんなに近く こんなに広い▼

- 第1、択捉島 (3.139km²)
- 第2、国後島 (1.500km²)
- 第3、沖繩島 (1.254km²)
- 第4、佐渡島 (857km²)
- 第5、奄美大島 (709km²)

◀本土からの距離▶

- 第1、貝殻島 3.7km
(歯舞群島)
- 第2、淡路島 4.0km
- 第3、水島 7.0km
(歯舞群島)
- 国後島 16.0km
(野付半島より)
- 佐渡島 31.0km

家庭での交通安全教育

◎交通事故と

自転車事故の防止

小さな胸をでつかい夢にふくらませて、小学校・保育所に新しく入学、入所した「子ども」たちの姿は、人々の心をほのぼのと暖くしてくれまます。しかし、親の手を離れて小学校や保育所に通う「子ども」たちの前に、大きくたちはだかっている危険な車、これらのは「子ども」の生命の灯を消すことさえあります。

「母の手は、子どもの命つないでる」※正しく歩く事を教えよう、◎道路の「右はし」を歩くよう教えよう、◎登・下校には、きめられた通学路を歩く様に、教えよう。◎安全な横断ができるよう教えよう。◎横断するときは、右・左・もう一度右の安全を確かめてから渡るよう教えよう。◎信号機の見方を教えよう。◎青・黄・赤の意味を教え、信号を見ての渡り方、止り方を正しく教えよう。

二、運転者の方へ

忘れまい、初運転の、あの気持ち◎新入学、新入所の「子ども」を見たら「赤信号」と思って必ず一時停止しよう。◎スクールゾーン、通学路では、安全な速度で「子ども」に十分注意しよう。◎横断歩道に接近したときは、その前で止まれるように減速しよう。

三、自転車に乗る方へ

自転車は、上手に乗るより正しく乗ろう◎自転車はよく整備してから乗りましょう。

◎右折・左折・は必ず合図をして安全を確かめてから通りましょう。◎交差点を直進する場合、大型車と並んで進むことは最も危険です間かくをおいて、大型車の左折の有無を必ず確認しましょう。◎二人のり、手ばなし、並んで、乗る事は危険ですからやめましょう。

◎交通安全にあった時は………◎どんな小さな事故でも警察に届けましょう。

軽い被害であっても事故の状況を目撃者がいた時は、一語に警察官に説明し事故の確認をしてもらう事です。この届出がない時はひかれ損になる場合もあります。

◎事故に逢ったら必ず医師の診断を受けましょう。外傷のない場合でも精密検査を受けておくと、特に後遺症のた時役立ちます。

◎相手方の住所氏名、所有者の、住所氏名も確かめておきましょう。(広報交通安全係)

昭和51年度交通事故

巡回相談実施計画

交通事故による被害者救済対策の一環として本年度も下記の通り実施する事になりましたので交通安全事故にてお困りの方は是非この機会に相談される様お知らせ致します。

5月26日	稚内市	市役所内
5月27日	礼文町	礼文ホテル
7月7日	稚内市	市役所内
2月16日	稚内市	市役所内

時間は午前10時から午後3時まで。相談員は上川支庁係員です。

シンナー遊びはやめさせましょう



商店では未成年者にはシンナーを売らないようにしましょう。

◎事故多発期に向っての交通安全運動が始まります。五月十七日～六月十八日の一ヶ月間

行楽期の犯罪を防せごう!!

- ・外出するときは、戸締りの点検を忘れずに
- ・玄関、窓には、主錠のほか補助錠をつけ、アキスなどの侵入を防せぎましよう
- ・暗い夜道を女性の1人歩きは危険です。明るい人通りの多い道を歩きましょう

季節の話題

時の記念日

紀元六七一年四月二十五日に天智天皇が初めて水時計を使用されその日を太陽曆に直すと六月十日に当るそうで、大正九年「時の記日」と制定されました。

時の刻み方も水時計、日時計などから最近では水晶に電気を通し発振させると、その間隔が一定であることを利用した水晶時計に至る迄高度な発達を遂げて来ました。

特に水晶時計は日本が世界に先きがけて開発したもので、正確、電池式だからゼンマイを巻く必要なしと云う長所のほかに時、分、

秒、を数字で表示し、時計のシンボルであった針まで追放すると云う画期的なものまで現われて来ました。

エレクトロニクスの利用なら、こちらが本職とばかり、電子計算機メーカーまで時計を作り始め、時計業界は今熱い戦争状態、と云うことです。

もつともいかに正確無比な時計があっても、時間を守るのは人間であり、今だに〇〇時間という様に定時に会議が始まらなかつたりする様では困りもの、むしろ時間を厳守すとか、密度の濃い仕事をやる、有効的な時間を過すなどの意識革命の方が先決問題かも知れません。

＝6月のこよみ＝



- 6月1日 写真の日・電波の日・
気象記念日
- 6月5日 環境週間始まる
- 6月7日 計量記念日
- 6月10日 時の記念日
- 6月20日 父の日
- 6月21日 夏至
- 6月23日 オリンピックデー
- 6月26日 国連憲章調印記念日
- 6月28日 貿易記念日

もう 出しましたか？

福祉年金所得状況届

福祉年金を受けている人は、毎年六月中に「所得現況届」を市区町村役場に提出しなければなりません。あなたが、あなたはもう提出しましたか？

この届は、福祉年金を受けている本人やその配偶者、あるいは扶養義務者の昭和五十年中の所得の額などを届け出るものです。この届によって国は、今年の五月分から向う一年間の福祉年金を支払うかどうかをきめるものですからこの「所得状況届」は必ず提出して下さい。

もし提出が遅れますと、九月六日の支払日に福祉年金を受けられないこととなります。

なお、福祉年金は、一定の額以上の所得があると支払がとめられますが、この所得制限額が今年引き上げられますので、今迄所得が多くて福祉年金が受けられなかった人も今年には受けられるようになる場合があります。

念の為利尻町役場民生課福祉係にご相談下さい。

【改正される国民年金】

福祉施策の中心である年金制度のうち、昭和五十一年度国民年金関係予算は現在、国会で審議されておりますが、これによりまず年金制度全般の大幅な見直しが行われ、各種の給付が引上げられ、夫婦(附加年金加入)で七万五千元年金が実現されることとなります。改正の内容は次のとおりです。

年金の種類	給付額(月額)円	
	現在	改正後
老 年 金(25年)	28,300	32,500
(10年)	17,688	20,500
(5年)	13,000	15,000
障 害 年 金 1級	35,375	41,250
2級	28,300	33,000
母子、準母子、遺児年金	28,300	33,000
母 子 死 亡 一 時 金	17,000	23,000

※年金額の引上げは51年9月の予定

年金の種類	給付額(月額)円	
	現在	改正
老 年 福 祉 年 金	12,000	13,500
1級	18,000	20,300
2級	12,000	13,500
母子、準母子年金	15,600	17,600

※年金額の引上げは51年10月の予定

五十年度で大幅な改善が行われているため、今回は拠出年金の水準とのバランスを保つ程度で十二・五%の引上げとなっています。また、本人の所得制限が緩和され老齢、障害、福祉年金については受給者本人の年収入(妻がある場合)百二十万円が百五十三万円に引上げられます。

なお、扶養義務者などについては据え置きになります。

この外、母子、準母子、遺児年金の加算額が第一子にかぎり、八百円から二千円に引上げられる。また、現在の定額保険料月額千五百円はすでに成立すみの改正法律によつて五十一年四月から千四百円に改正されることになっておりますが、年金の財政事情が厳しく給付の改善にもなつて保険料も段

階的に引き上げられ、五十二年四月から月額二千二百円に改定される予定です。(福祉年金)



◎ペンチの再生法

家庭の七つ道具の一つであるペンチは、どこの家庭にも一挺くらいあるものですが、このペンチは、使わずにおくと交差部分が固くさびついたりして、動かなくなってしまうことがあります。

このような場合は、まずその部分に台所用の中性洗剤を数滴

たらしめます。こつこつと置いて、何

度も把手を動かしていると、やがてゆるくなりはじめます。交差部分が少くでも動くようになったら、たらしめた洗剤を熱湯で洗いおとしここにミシン油か自転車油をさし、まずと立派に再生できます。

◎ノコギリの手入法

日旺大工の趣味がなくても、小型のノコギリや軽便ノコギリはたいていの家庭で用意しているものですが、店頭で売っているときは表面に薄く油が塗ってありますから、いつもピカピカ光っています

が、一度使うと必らず錆びはじめ

ます。

そのまま道具箱などに入れておいたら、半年もたたぬうちに錆はひろがり、切れ味も悪くなつてしまします。ノコギリは使ったあとの手入れが大切です。使ったあとは、表面を拭き、

歯の部分についている木クズをはらって、かならずミシン油を薄く塗ってください。

ミシン油がないときは、使つて古くなったテンブラ油でも結構です。

いつもピカピカ光っており切れ味も落ちません。

(住民課住民係)

塩ひとつまみ入れたたつぷりの沸湯したお湯で、ふたをしないで手早くゆで、手早く冷やしましなう。

(物を大切にする生活)

住民課住民係

◇ご存じでしようが!!

むからです。

くつ下は同色同種のを二足

買いますと、片方がいたんでも一足捨てることなくあります。

青菜のゆですぎは三ツの損と云われています。

一、燃料のソン

二、ビタミンのソン

三、風味のソン

卵のカラは植木鉢のこやしに利用できます。植木鉢を立てておくと卵白がしだいに土の中にしみ込



海岸に捨られたゴミの山

心配な

合成洗剤

私たちの住んでいる地先海岸は、自然環境に恵れ、コンブやワカメ、ウニ、アワビなどの多くの磯資源がたくさんありましたが色々な原因でだんだん少なくなつてきています。

その一つとして、三月号で紹介しました「ヒトデ」があげられますが今週は、家庭排水の中でもとくに心配される「合成洗剤」についてお話ししてみたいと存じます。

今は、どこの家庭でも合成洗剤が使われ、日常生活になくてはならないものになって、毎日使用されている量は大変なものです。

これがストレートにきれいな

水産だより No.4

海へ流れているのです。合成洗剤は、石油製品の副産物であり、海へ流れ出ても分解しにくいものです。

これがたくさん流れ出ると、ウニ、アワビ、コンブ、ワカメの稚貝稚仔に悪い影響を与えることが心配されます。

水産資源の保護と繁殖のために、次のことを心がけて下さるようお願い致します。

きれいな海を守るために

- 1 組合婦人部、系統が奨励する高級アルコール系一〇〇%のコープセフターの使用
 - 2 合成洗剤の使用量を少なくし、出来るだけ石ケンや粉石ケンを使用する。(石ケンはやシ油、牛脂、鯨脂など動植物の油脂が原料です)
 - 3 各家庭の流し尻に集水栓を設ける。
- 海は、漁民の大切な仕事場です。いつまでもきれいな海でありたいものです。(水産係)

郵便局たより

51年度特殊切手発行計画

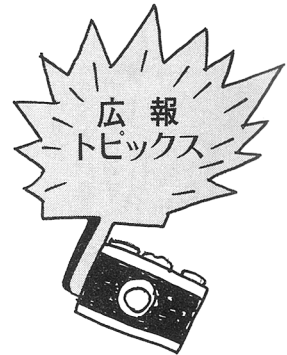
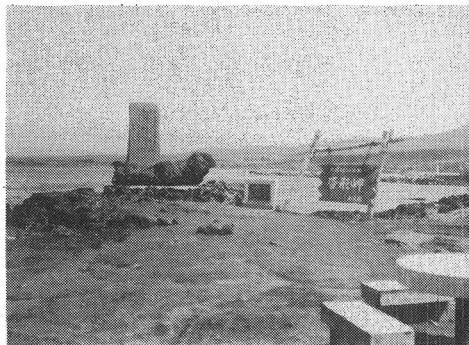
郵政省では、昭和五十一年度の特殊切手発行計画の大綱を次のとおり決定しました。

発行件数は十九件で二六〇二七種類五十年度は二十一件三三種類で、前年度から引続く船シリーズが前半で終わり、後半からは国宝シリーズが始まる。
なお発行日は変更される場合があり、また、発表された十九件以外にも追加発行されることがある。

発行予定月日	名 称
(昭和) 五十一年四月 十二日	船シリーズ第四集(大成丸・天洋丸)
四月 二十日	切手趣味週間(彦根屏風)
五月二十二日	国土緑化運動
六月	船シリーズ第五集(浅間丸・織内丸)
七月	自然保護シリーズ(十)
八月	自然保護シリーズ(十一)
八月	船シリーズ第六集(タンカ・コンテナ船)
九月	日本・中国間ケーブル開通記念
九月	自然保護シリーズ(十二)
十月	国際文通週間
十月二十三日	第三十一回国民体育大会記念
十一月	健康保険五〇年記念
十一月十六日	幼稚園一〇〇年記念
十二月 一日	昭和五十二年年賀
十二月	国宝シリーズ第一集
五十二年一月	国宝シリーズ第二集
二月	自然保護シリーズ(十三)
三月 一日	世界フィギュアスケート選手権大会記念
三月	国宝シリーズ第三集



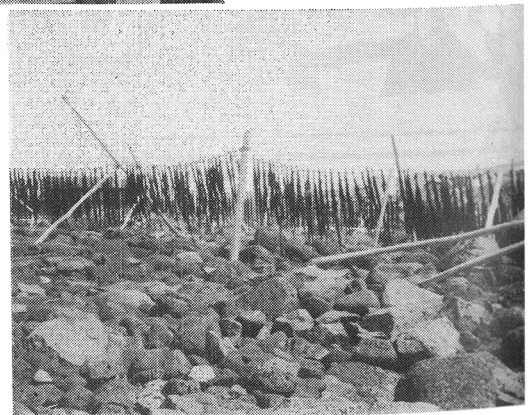
5/5早朝交差点にて



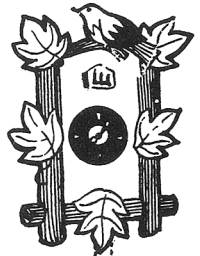
ある日の岬公園

いよいよ活動始めた

沓形製氷工場



▲若布干し



戸籍のうづき

自 4月1日
至 4月30日

お誕生おめでとう



ごさいます

おくやみ

申しあげます



氏名 保護者 続柄 住所
 齊藤澄子 寿美男 長女 仙本町
 いつまでも



お幸せに

小林豊光 新 湊
 渡辺房子
 西根昭紀 泉 町
 大下悦子
 大野敏隆 種 富 町
 金田陽子

お詫びと訂正

広報りしり五月号で次の通り脱落・誤字がありましたのでお詫びして訂正致します。

△人事異動の記事中

農林商工課農林係平野実一(教

編集室だより

◎春の訪れは、何か新しい生きがいを求められそうな季節です。重い上衣を脱ぎ捨てて、一緒に住み良い街づくりを模索してみませんか？

街の美化・交通安全・海、山の事

育委員会(社会教育係)が脱落
 △七頁中
 町民交通傷害保険の記事のなかで役場総務係とあるのは役場住民課広報交通安全係の誤りです。
 △六頁中
 行楽期の犯罪を防ごうの記事中
 一一〇番とあるのは四局二一一〇番が地元警察官派出所です
 △九頁中
 写真説明の項で仙法志(黄色い帽子贈程式の程は呈が正

故防止等いろいろな問題があります。
 街の話題・お知らせ・写真等を随時掲載し皆様の為のより良い広報を作る事が念願です。皆様のご指導・ご協力をお願い致します。
 広報編集室から

道夫さん家



〈たばこ〉は町内で買ひましよう



みなさんのすわれる「たばこ代」の18.1%がたばこ消費税として町の収入になります。

自衛官募集

詳細は下記の処へお問合せ下さい。

- ◎ 利尻町役場住民課
- ◎ 利尻町役場仙法志支所

