

# 広報



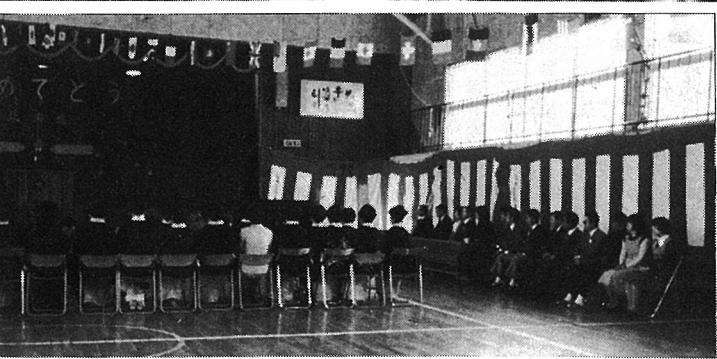
# コホリスリ

## KOHÔ RISIRI

### 人口と世帯

世帯数	1,492
人口	6,502
男	3,229
女	3,273

昭和52年3月末日現在  
(住民基本台帳登録人口)



## 今日からぼくらは 1年生です

沓形小学校入学式風景

### ■主な内容

- 緑豊かな住みよい環境づくり ■ 2
- 年金だより ■ 3
- 利尻町事務分掌一覧表 ■ 4
- 人事短信・税務住民だより ■ 6
- 町立沓形保育所入所児童 ■ 7
- 札幌陸運局から・郵便局だより ■ 8
- 派出所だより ■ 9
- 五月のこよみ・季節の話題・ご存じでしょうか ■ 10
- くらしの豆知識・広報トピックス ■ 11
- 戸籍のうごき・行政相談 ■ 12

# '77 5

## No. 74

交通事故死ゼロ記録5月1日現在2,150日

# 緑豊かな 住みよい 環境づくり

緑豊かな自然は、地域の住みよい環境づくりに欠くことのできない大切な要素です。緑を代表する樹木や緑地は、私達の人間性の向上や健康の増進に役立つばかりでなく、空気をきれいにし、気象をやわらげ、騒音や、災害を防ぐなど、より快適で安全な私達の生活を支えるため、はかりしれない恩恵を与えてくれます。

道では、地域ぐるみで、環境の緑化が総合的、計画的に進められるよう、四十九年度から、緑化推進地域の指定を行っています。

この指定をうけた市町村では、それぞれの特色を生かした環境緑化推進計画を作成して、現在ある緑を大切に保全して行くとともに、計画的に新しい緑を育てるための緑化事業をすすめています。また、一般の住民や緑化推進団体などを対象にしてブロックごとに緑化技術講習会を開き、緑化技術の指導と解説なども行っております。五月一日からは、全道一斉に緑の週間が始ります。各地域では、住民の参加によるいろいろな緑化事業が計画されていますので、これらの催しには、積極的に参加していただくとともに、みなさんの家庭や家のまわりの緑化もすすめて下さい。

## 環境美化運動に

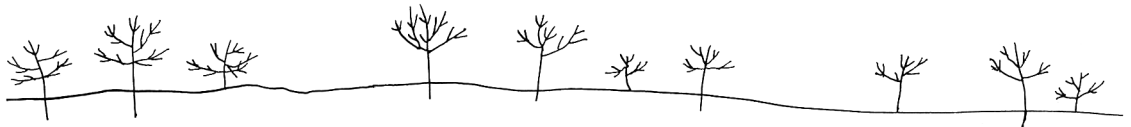
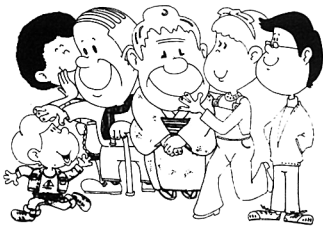
### ご協力を

融雪も順調に進み、道路の雪も殆どなくなりました。冬の間のゴミが風に吹かれて、道路上に散乱し大変汚い感じがします。

いよいよレジャヤーの季節が始まります。各戸が自分の家の周りを清掃し、国立公園として恥かしくない街並みにしたいものです。

交通安全係では、歩道上の障害物の除去、物品、自転車、三輪車、リヤカー等の整理整頓などを例年お願いし、その効果は大変良いです。今年も観光地の美化と住民の交通事故防止の為に、特段のご協力をお願い致します。

「広報交通安全係」



## 昭和52年度体育館利用時間帯

### 総合研修センター体育館

旺	午 9時	前 12時	午 3時	後 6時	夜	間 9時
火	卓球	バドミントン(婦人)		剣道	スポーツ(少年団)(一般)	道
水	バレーボール	バドミントン(婦人)		卓球	スポーツ少年団(一般)	球
木	バドミントン	バレーボール(婦人)		バレーボール	(一般)	
金	卓球	バドミントン(婦人)		卓球	バドミントン(一般)	
土	バレーボール	卓球	剣道	職場開放		
日	スポーツ教室	職場開放		バレーボール(一般)		
月	休館日					

### 町民屋内運動場(仙法志)

旺	午 9時	前 12時	午 3時	後 6時	夜	間 9時
火	仙法志中学校	バレーボール		中学生部活動	剣道	道
水	卓球	バドミントン(婦人)			卓球	球
木	仙法志中学校	卓球			バレーボール	
金	〃	〃	バドミントン(婦人)		バドミントン	
土	バドミントン	卓球	球	剣道	スポーツ少年団	卓球
日	バレーボール	バドミントン		卓球		バレーボール
月	休館日					



# 分 掌 一 覧 表

小田切 清 実

津 田 博 教育長 小 島 光 男

	砕石事業所	国民宿舍	仙法志支所		建設課		農林商工課		水産課				民生課		住民課		総務課						
	所長	支配人	支所長		課長		課長		課長				課長		課長		課長						
	佐藤利彦	糸谷克明	長谷川松雄		板谷静夫		糸谷克明		小坂俊市				柿元秀夫		白幡昭三		保野力雄						
主任運転技術員	現場主任	事務	副支配人	次長	水道係長	施設係長	商工観光係長	農林係長	港湾係長	水産係長	保健婦	保健係長	仙法志保育所	主任	杵形保育所	福祉係長	広報交通安全係長	住民係長	税務係長	管財係長	財政係長	総務係長	
飯尾春美・工藤均・関恩・北村正人	魚岸操	鎌田喜男・飯田敏一	後藤博之・葛西圭吾・根塚浅夫・張間真理男	松田実・谷内イミ・本波修悦・加島利一	山本敏・宮森英明・現場主任 加藤孝四郎	田島順逸・上遠野浩志・熊谷幸男	中村謙造	寺山明・平野実一	下家邦彦・村谷邦彦	佐々木捷昭・安達克幸	秋葉テル子・原田ひとみ	沢谷勉・高山博通・安田亜津子	香川圭子・佐藤綾子・竹田真弓・公務補 亀谷雪枝	公務補 工藤ソメ・佐野和子	藤原道子・中田律子	川端三千代・佐藤ひさよ・中村昌子・阿部忍	米本末松・水橋敏三・惣万雪乃	佐藤元紹	安田太郎・不破豊・中山律子	白幡忠雄・田尻隆志・安藤敏明・酒本俊司	前川修士	齊藤俊明・北島利行・鎌田由美子・出納 小坂実	富樫昇・齊藤順悦・上見孝子・公務補 吉田茂春

# 利 尻 町 事 務

町 長

助 役 小 林 貞 彦 収 入 役

議 会 事 務 局
局 長
倉 科
勝
書 記
川 端 一 輝

				教 育 次 長	教 育 委 員 会
				五十嵐 国夫	
各 施 設 公 務 補	各 学 校 公 務 補			社 会 教 育 主 事	社 会 教 育 係 長
公 民 館	仙 中	沓 中	沓 小	松 枝 正 敏・公 民 館	上 田 紀 宏・塩 谷 美 静
赤 坂 良 勝	松 田 小 枝 治	照 井 春 治	山 元 勝 太 郎	椎 名 惟 義・大 腰 敏	保 野 洋 一・南 敬 二
研 修 セ ン タ ー	久 連 小・中	仙 小	新 湊 小	佐 々 木 日 出 雄	
角 脇 康 一	佐 孝 福 造	佐 孝 静 江	佐 藤 ハ ツ エ		

事 務 主 任	国 民 健 康 保 險 病 院			
	高 木 康 夫			
大 島 正 治	山 口 靖 夫	看 護 婦 長	岩 島 好 子	事 務 長
	看 護 婦	公 務 補	看 護 主 任	笹 原 貞 一 郎
	佐 孝 京 子・加 藤 愛 子・後 藤 惠 美 子	川 名 初・吉 田 優 子・小 板 谷 愛 子・田 中 キ エ	戸 部 礼 子・成 田 い く み 米 田 る り 子・加 藤 明 子・東 海 貞 子 草 間 百 合 子・鈴 木 み ど り	總 務 係 長
			放 射 線 技 師	柴 田 喜 義・掘 田 秀 利・金 田 悦 子・上 福 綾 子
			薬 事 係 長	岡 本 定 次

# 人事短信

## 交通安全推進員決まる

利尻町交通安全推進員に沓形字本町 柿元正宏氏が決まり、これから一年間、利尻町の交通安全推進のため、陣頭指揮をされることになりました。

## 安全運転監視員決まる

無謀運転などを監視するために北海道と警察署から委嘱されます安全運転監視員に次の方々が決まりました。安全運転にご協力下さい。

- 沓形字本町 柿元正宏氏「再」
- 〃 〃 平田 武氏「再」
- 〃 〃 田尻忠司氏「再」
- 仙法志字本町 石倉寅夫氏「再」

## 交通安全指導員決まる

利尻町交通安全指導員の任期は二年間で四月一日付で次の方が委嘱されました。

- 沓形地区 田中 了 針金順五郎
- 島山箕角 野村勲 辻下敬二郎
- 鈴枝刀一 鈴木実 小笠原四郎
- 不破芳枝 酒井税 末森明雄
- 齊藤初枝

- 田尻忠司 依田鉄蔵 成田英治
- 石岡政幸
- 仙法志地区 坂江清一郎 浜田照栄 藤田武利
- 山元喜代治 中島千秋 砂田京子
- 上木リツ 小中俊男 高橋貢

指導員連絡協議会 会長 島山箕角  
副会長 田尻忠司・坂江清一郎の各氏が選任されました。



## 消費生活モニターと

### 物価モニターの設置

道では、道民生活に関連性が高い重要な物資の価格の動きや、出回り状況、その他物価に関する情報や、意見の提供を求める方法として、消費生活モニターと物価モニターを全市町村に設けました。

利尻町にも次の方々が北海道知事から委嘱されており、委嘱期間は一年間です。

- 消費生活モニター 沓形字緑町 志摩恵子
- 物価モニター 物価モニター 近藤京子
- 沓形字泉町 砂田京子
- 仙法志字本町

# 税務だより

今年も軽自動車税をトップに、各税目毎の納税通知書が発付されます。

納期限はそれぞれ次の通りです。指定納期限まで、納入下さる様特段のご協力をお願いします。

税 目	期 別	納 期 限
全 期	1 1	4 月 30 日
	1 1	5 月 31 日
	1 1	6 月 30 日
車 産 税	1 1	7 月 31 日
	2 2	8 月 31 日
	2 2	9 月 30 日
動 資 産 税	2 2	10 月 31 日
	3 3	10 月 31 日
	3 3	11 月 30 日
民 産 税	3 3	11 月 30 日
	3 3	11 月 30 日
	3 3	12 月 25 日

# 住民だより

## 住所の変更届は 忘れずに

御承知のように住民基本台帳制度は、市町村が住民に関する正確な記録を常に整備しておくための制度です。

今日のように、人々の移動が激しい状態においては、皆さんの住所などを市町村が常時正確に把握しておくことは容易なことではなく、どうしても住民の皆さんからの住所などの変更に関する正確な届出が必要のため、法はこれを義務づけております。

この住民基本台帳は、住民の日常生活の住所や世帯などについての公証、選挙人名簿の登録、国民年金の受給、就学、印鑑登録など皆さんの権利の基礎となる大切な

ものであり、また、市町村の行政運営上の基調をなすものです。住民が届出を必要とする場合は、次のとおりですから、該当するときはただちに市(区)役所、町村役場窓口申し出て下さい。

転入(新たに市区町村の区域内に住所を定めること)届 十四日以内

転届(同一市町村の区域内において住所を変更すること)届 十四日以内

転出(市区町村の区域外へ住所を移すこと)届 あらかじめ世帯変更(属する世帯またはその世帯主に変更のある場合)届 十四日以内

なお、これらの届出を怠ったりまたは虚偽の届をした場合は、住民基本台帳法により罰せられることがあります。

(住民課住民係)

# 選管だより

## 棄権防止と明るい選挙に御協力を!!

今年七月上旬に参議院議員通常選挙が執行されます。昨年十二月の衆議院議員総選挙の利尻町の投票率は宗谷支庁管内町村の最下位の成績でした。

今年度の選挙には有権者全員が投票されますよう特にお願致します。併せて選挙違反のない明るい選挙推進のためにご協力をお願い申し上げます。

利尻町選挙管理委員会・利尻町明るい選挙推進協議会

町立沓形保育所入所児童

あひる組「年少児」

担任保母

小 杉 道 忍

惣 万 道 忍

析 谷 義 高

渡 辺 達 明

高 松 裕 造

中 村 弘 治

芳 浪 寿 治

富 樫 佳 子

中 村 亜 紀

竹 田 桂 子

中 島 亜 矢

北 村 香 奈

坂 上 美 香

りす組「年中児」

担任保母

佐 藤 弘 道

矢 田 雅 人

山 田 雅 人

管 原 郁 夫

松 原 昭 夫

須 藤 祐 幸

滝 沢 祐 幸

大 博 幸 裕

田 中 康 裕

川 端 ひろみ

沢 谷 聡 美

柴 田 美 由 紀

品 川 は る み

工 藤 美 穂

寺 下 ひ ろ み

浅 野 美 由 紀

張 間 理 保

鈴 木 陽 子

安 原 瑞 弥

北 風 祐 子

神 田 祐 美 子

伊 藤 め ぐ み

うさぎ組「年中児」

担任保母

上 田 雅 広

葛 巻 修 一

森 原 敏 一

長 谷 川 健 一

成 田 泰 紀

関 田 雅 人

藤 田 久 人

宮 沢 学 久

河 野 恵 子

南 野 昭 子

葛 西 昭 子

柴 田 奈 美

寺 山 まゆみ

平 田 恵 子

担任保母

中 田 律 子

遠 山 昌 志

齊 藤 高 寛

葛 巻 祐 一

草 間 高 寛

神 田 達 也

北 風 浩 也

鈴 木 博 幸

田 島 誠 之

根 塚 幸 巧

担任保母

鈴 木 陽 子

佐 々 木 深 雪

能 村 ま ゆ み

渡 辺 郁 子

石 岡 ま さ え

西 村 美 貴

磯 野 ま な み

佐 々 木 千 鶴

石 塚 あ ゆ み

町立仙法志保育所入所児童

チュリップ「年少児」

担任保母

宮 道 隆 恵

香 川 圭 子

岡 山 隆 史

大 岡 徹

男44名  
女55名

担任保母

根 塚 幸 巧

鈴 木 陽 子

佐 々 木 深 雪

能 村 ま ゆ み

渡 辺 郁 子

石 岡 ま さ え

西 村 美 貴

磯 野 ま な み

佐 々 木 千 鶴

大 山 栄 子

七 尾 貴 幸

今 村 貴 貴

ひまわり「年中児」

担任保母

牧 野 和 裕

森 本 信 可

藤 野 真 詞

大 島 真 崇

葛 島 俊 之

田 中 律 子

松 森 恵 美

遠 藤 智 子

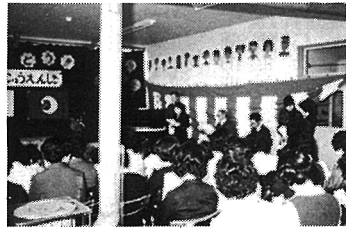
藤 井 優 一

北 井 優 一

千 野 真 真

男20名  
女12名

主任保母 香川 圭子



仙法志保育所



沓形保育所

川端三千代

# 郵便局だより

## 昭和52年度発行の切手は次の通りです 国宝は明年3月完結

### 52年度特殊切手の発行計画

昭和52年度特殊切手の発行計画が、このほど決まった。これによると、4月16日の「国土緑化運動」を皮切りに24件（種類は未定）が発行される。人気上々の「国宝シリーズ」は、明年3月の第8集で完結する。

- 昭和52年 4月16日 国土緑化運動
- 4月20日 切手趣味週間
- 5月18日 自然保護シリーズ(14) (ミカドアゲハ)
- 5月30日 第16回国際看護婦協会大会記念
- 6月20日 万国郵便連合加盟 100年記念
- 6月27日 国宝シリーズ第4集 (紫式部日記絵巻, 制多伽童子像)
- 6月 高速増殖炉「常陽」臨界記念
- 7月1日 全国安全週間
- 7月 自然保護シリーズ(15) (ゲンジボタル)
- 8月 沖縄・ルソン・香港海底ケーブル開通記念
- 8月 自然保護シリーズ(16)
- 8月 国宝シリーズ第5集 (寒山図, 松本城天守)
- 9月3日 第27回万国外科学会議記念
- 9月 自然保護シリーズ(17)
- 9月24日 アマチュア無線50年記念
- 10月1日 第32回国民体育大会記念
- 10月6日 国際文通週間
- 11月2日 国立科学博物館 100年記念
- 11月 国宝シリーズ第6集 (松に草花図屏風, 清水寺本堂)
- 12月1日 昭和53年年賀
- 12月 地下鉄50年記念
- 昭和53年 1月 国宝シリーズ第7集 (濤標図, 舟橋蒔絵硯箱)
- 1月 自然保護シリーズ(18)
- 3月 国宝シリーズ第8集 (納涼図, 東照宮陽明門)

## 札幌陸運局からの お知らせ

### 3 その他

発行記入等の業務  
詳しくは各陸運事務所へお問合せ下さい。  
旭川陸運事務所  
「〇二六六一五一五二七」

## 車体検査の お知らせ

運輸省では、自動車の急激な増加に対応するため、電算機の整理を行いますので、全国各陸運事務所において、次の通り業務を一時中止しますので当日は避けられませう。ご協力をお願いします。  
1 期間 六月三日「金」午後から  
六月四日「土」午前まで  
2 中止する業務  
自動車登録及び自動車検査証の

本年度地方車体検査は次の日程で行います。該当する車輛は受検されます様お知らせ致します。  
利尻町

五月十九日～五月二十日

## 土砂崩れ防止 対策について

### 所が保安林に入るため、保安林解除をしなければなりません。

このため支庁林務課、道庁治山課等にも早期解除方をそれぞれ要請しております。  
いずれにしても、一日も早く着工出来るよう努力しておりますのでご了承下さい。  
なお崩れた土砂については、既に除去き、道路センターライン沿いに防護柵を設けておりますが、降雨時、強風の日などは、通行する車輛、歩行者の皆さんは充分ご注意下さい。様お願い致します。  
道路パトロールは毎日続けており

本年度施行されます蘭泊地内災害防止工事「土砂崩れ防止工事」で昨年久連地区で施行した「同工法」は去る四月一日発生の土砂崩れの箇所を中心に延長一三〇米余り実施されます。  
現在土砂崩れの現状を訴へ当工事の早期着工を稚内土木現業所、道庁道路課に要請、又特に施行箇

所が保安林に入るため、保安林解除をしなければなりません。このため支庁林務課、道庁治山課等にも早期解除方をそれぞれ要請しております。いずれにしても、一日も早く着工出来るよう努力しておりますのでご了承下さい。なお崩れた土砂については、既に除去き、道路センターライン沿いに防護柵を設けておりますが、降雨時、強風の日などは、通行する車輛、歩行者の皆さんは充分ご注意下さい。様お願い致します。道路パトロールは毎日続けており

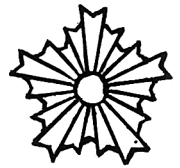
ますが土砂崩れの恐れがあります。直ちに、稚内土木現業所利尻出張所「電話 四局二〇〇八番」利尻町役場建設課「電話 四局二三四五番」へご連絡願います。



たばこは町内で  
買いましょう



# 「派出所、だより」



## 「戸締りの励行」

春は、行楽の季節であり、又一年中で一番空巣など、他人の家へ侵入しての窃盗事件が多い時期でもあります。これらの侵入による窃盗事件の半分以上は、入口の錠のかけ忘れや、戸の開放し、原因となっております。

### △戸締りは完全に

◎戸締りを点検して、玄関、勝手口、窓などの錠は、簡単に壊れない安全なものを二重に、取付けるか、防犯ベルを取付けましょう。

◎家や部屋を留守にするときは、戸締りは……ともう一度確かめ入口や窓の錠のかけ忘れのないように念を入れましょう。

◎家や部屋を留守にするときは、お隣りにちよつと一言「お願いします」と頼んでおきましょう。

◎家や部屋を留守にするため、錠をかけた時の鍵は、物置や牛乳箱の中などに置かず、自分で持つようにしましょう。

◎夜寝る時は、戸締りの状況を今

一度点検しましょう。  
◎夜は、家の周りを、防犯灯や、門軒灯で明るくし、家の内部を暗くしましょう。

◎隣近所とは、普段からお互い協力できる様、心掛け、助け合いましょう。

◎被害にあった時は、現場に手を付けず、最寄りの警察官派出所、駐在所へ届出て下さい。

## 行楽期の交通事故をなくそう

連休とともに、本格的な行楽シーズンがやってきます。この行楽期で注意したいのは、マイカーによる交通事故です。例年この時期には多数の死傷者が出ています。家族や職場での楽しいプランのなかに、必ず安全運転計画をいれてください。またこの時期は大型の事故が多いので、とくに次の点をよく守り、交通事故のない様にいたしましょう。

◎余裕のある計画を樹てましょう  
◎車の点検、整備は完全にしましょう。

◎行きより、帰りに危険がいつぱい慎重に運転しましょう。

◎スピードの出しすぎは最も危険



◎飲酒運転は絶対やめましょう。ですからやめましょう。

◎初心者の方は長距離運転を避けましょう。

◎装備品は必ず備えよう。

「非常用の信号用発煙筒、赤ランプ」

思わぬときにおきる交通事故前記のように、私達の身近な人が思わぬ事故に逢っております。子をもつ両親は、交通安全の徹底指導、運転者は、子供を見たら直ちに、停止できる、減速をするなど、悲惨な交通事故を招くことのない様十二分に注意をしいましょう。

## 案内

### 警察官採用試験について

北海道人事委員会では、次の要領により、北海道警察官採用試験を行います。

### 受験資格

学歴  
A、学校教育法による大学「短期大学を除く」の学部を、卒業した者

B、上記以外の者、学歴は問わな  
いが、高校卒業程度の学力を必要

とする、但し学校教育法による、大学の学部、短期大学、高等専門学校及高校を昭和53年3月卒業見込の者

年令、性別

昭和24年10月2日から昭和34年4月1日までに生れた男子に限る  
受付期間

昭和52年5月16日から6月30日までの消印が有効

受験希望者は最寄りの派出所、駐在所、又は警察署窓口で申込書の交付を受けて申込んで下さい。

「稚内警察署長」

## 交通傷害保険加入状況について

3月中旬から各部落自治会を通じて町民の皆様へ加入促進を呼び掛けましたところ加入率も昨年度より良く、この程、その加入状況の取纏めが出来ましたので、お知らせ致します。

まだ未加入の方がございましたら1人1ヶ月30円で加入できますので万に備えて、1人でも多くの方が加入されます様お進め致します。

### 沓形地区

### 仙法志地区

部 落 名	世帯数	人 数	部 落 名	世帯数	人 数
蘭	17	62	久長	15	53
神	22	60	連	13	40
泉	42	135	浜	6	10
緑	54	167	磯	17	54
富	19	58	泊	34	79
本	43	164	町	12	59
日	32	103	村	27	81
種	38	109	崎		
新	16	62	合 計	421	1,339
栄	14	43			

# 五月のこよみ

- 五月一日 メーデー・憲法週間始まる・軽犯罪法公布「昭23」・日本赤十字社創立記念日
- 五月二日 八十八夜
- 五月三日 憲法記念日・満月
- 五月五日 こどもの日・端午の節句・世界こどもの日
- 五月六日 立夏
- 五月七日 ドイツ無条件降伏「昭20」
- 五月八日 世界赤十字デー・母の日・大相撲夏場所初日
- 五月十日 愛鳥週間
- 五月十四日 種痘の日
- 五月十五日 沖繩復帰記念日
- 五月十六日 十勝沖地震発生死者五十二人、家屋全半壊戸数、三千六百七十戸「昭43」
- 五月十八日 国際親善デー
- 五月十九日 ハレレ彗星出現「明43」・経営者団体連合会結成「昭22」
- 五月二十日 ローマ字の日
- 五月二十一日 小満・リンドバーク大西洋横断に成功「昭2」
- 五月二十三日 改正選挙法公布「直接国税三万以上」「大3」
- 五月二十四日 総評発足「大4」
- 社会党内閣成立「昭22」

五月二十五日 十勝岳噴火即死者百六十四人「大15」

五月二十六日 東名高速道全通「昭44」

五月二十七日 日本海々戦「明38」

五月二十九日 イギリス登山隊エベレスト登頂に成功「昭28」

## 季節の話題

### 山菜取り

野山に自生していて所有者のない野草に高いお金を払って食べるなどというのは全くもったいないことです。ちよつと足を伸ばし、多少の知識があれば誰にも遠慮することなく、タダで自然の恩恵を受けられるのですから、今年は大いに野草を採り、食卓を賑わしたいものです。

もともと野菜にしてもその昔は、野草だったはずですから、人間用に改良された野菜が高級品で、天然の野草が下品だなどと思うことが間違い。レジャーと結びつけばことさら決意を要するものでもありません。といつてもある程度の準備は必要です。

まず野草についての知識がある人に指導してもらおう。

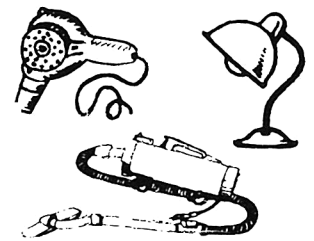
そんな時でも簡単な図鑑か案内書のようなものをポケットにしの

ばせておくと便利です。山に入る場合は長袖のシャツや、上衣は絶対に着用しなければなりません。靴は、長靴でもよし、キャラバンシューズならなおさらよく、ズボンはどこでも座れる丈夫なものでできればすそはしばっておきたい。ゲートルやキャハンがあれば歩きやすく最上です。野草を入れるビニール袋・小刀・軍手・移植ペラなどがあれば準備は万端とのつたといえましょう。

採る野草は山や野・地形によっていろいろありますが、何もワラビ・ゼンマイだけが野草でなく、沢に生えるセリや、田舎の道ばたのタンポポだって、それぞれに個性の風味をもっています。要は自然に親しみ、天然の材料を、手造りの料理で食べることに山菜取りの楽しみがあるわけです。



## ご存じでしょうが



### ◎蛍光灯は一年でとりかえるのが得

蛍光灯は、一度セットすると、そのまましておきがちですが、半年に一度は、蛍光灯をはずして、洗剤で拭きますと、三割は明るくなります。

蛍光灯の寿命は、切れるまで使えば、何年でもつと云われますが、平均して、だいたい三〇〇〇時間で、寿命がくると、ガラス管の両端が黒ずんできて、チラチラするようになります。

古くなると明るさが半減し、消費電力も多いので、一年位でとりかえるのが得です。

### ◎わが家のアンペア数

テレビ、炊飯器、洗濯機、冷蔵庫、電子レンジ、掃除器等々照明以外に使う電気はたくさんあって、電気料も家計の大きな部分を占めているのが現状です。

このように電気器具をたくさん使っていると、思わぬときに電気

が切れることがあります。これはアンペア数を上まわる電気の使いすぎからおこるわけです。

わが家の契約電力数(一般家庭では普通一〇アンペア)を確かめておいて、どの位の電気を使えるか知っておきましょう。

電灯線から電力をとるときは、一つのソケットからは六〇〇ワットまで、また一つのコンセントからは一キロワットまでとなっております。

### ◎停電の原因は?

停電の原因は、発電所の故障のほか次の三つが主なる原因であると知っておきましょう。

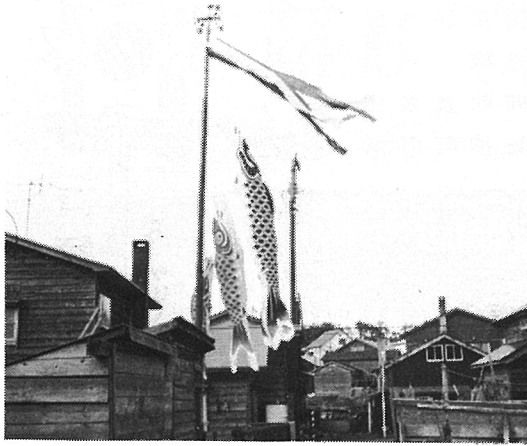
(1)部屋の一灯だけつかない。  
電球・蛍光灯が切れたか、ゆるんでいるか又は、コードの断線或は、ソケットなどの接触不良です。

(2)家中の電気が全部つかない。  
隣り近所が、ついていて自分の家中の全部の電気が切れたときは、使用電流のオーバーク何かの理由で、安全器のブレーカーが切れることがあるので、使用中の電気器具を一ヶ所ばかり切つて、ブレーカーを「入」に戻してみる。

(3)近所一帯が停電  
トランスの故障、電柱の共同ヒューズ切れ、配電線の断線などです。から、電力会社に連絡して直してもらおう。

住民課住民係

# 広報トピックス



▲端干の節句も近く5月の鯉と吹流しは島の春を告げる風物詩だ



▲今年も元気な良い子の入園式(仙法志保育所)

▼今年も元気な良い子の入園式(沓形保育所)



## くらしの豆知識



一杯の酒が凶器にする車

### 自信と誤信

普通であれば「自信と過信」と云うのがほんとうであります。車の飲酒運転の場合は、過信でなく誤信となるので、敢えて誤信と云わせていただきます。

酒を飲むと、視力が低下し感覚がぶり、動作に安定性がなくなり、アクセルやブレーキ操作がどれほど異常になるか。

眼の働きが特に悪くなることを知っていれば、ハンドルは握れないはず。

「めくらへビにおじず」ということわざもありますが、飲酒運転は無知のための無謀運転であります。「一ぱいぐらい」という酒の

落とし穴を重視していただきたい。飲み方如何によっては反応時間が重要な変化が起きます。運転者が信号などをみてブレーキを踏むまでの時間は、○・五秒から○・

七秒、十回やれば十回ともこの数値が変わりません。ところが酒がはいると十回のうち二回ぐらいは○・三秒と早く、一回は○・八〜九秒あるいはそれ以上遅れます。

早すぎる二回は「うろたえ運転」で後続車に追突されるおそれがあり、おそすぎるのは信号などの見おくれで自分が追突することになります。また遅れる一回が運悪く

歩行者が横断しかけたときなどでしたら人身事故につながります。十回の飲酒運転で七回は正常に運転ができ、うまく取り締りの目をのがれて帰宅できると、「おれは一ぱいぐらいなら」と誤信する。

あと三回の落とし穴がわからないのです。

少量の飲酒では反射反応の時間が、遅れるより早まる傾向があります。これは大脳の皮質の働きが衰えて、判断よりも筋肉の反射が早く先にあらわれるからであり、めが腕がさえる」と勘違いして誤信します。

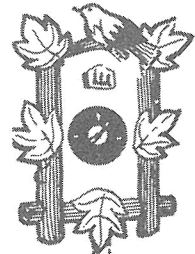
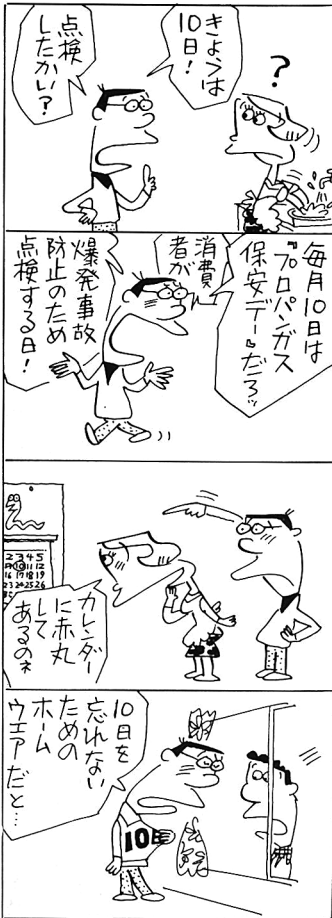
まったく危険きわまりないことです。ふだんから酒に弱いと思っ

大丈夫と思うからこそハンドルをにぎる、そして事故をおこす。つまり自信でなくて誤信であります。飲酒運転は、法律で禁止されているのにそれを平然と犯している人がいます。また飲酒運転しても事故さえおこさなければいいだろうなどと、お話しにならないことを云う人がいます。

これなども、「おれは飲酒運転でも事故などおこすようなへボじゃない」と云う自信でなく誤信からくる言葉であり、行動であります。

(住民課住民係)

# 道夫一家



## 戸籍のうごき

自 3月 1日  
至 3月 31日

お誕生おめでとう  
ごいいます

おくやみ  
申し上げます

氏名	続柄	保護者	住所
竹口和人	長男	利司	泉町
吉田年徳	長男	満	泉町
梅田智之	長男	孝雄	政泊
酒井陽子	長女	俊雄	御崎
藤野健一	長男	達雄	御崎

このたび次の方から愛情銀行に金一封が預託されましたので、紙上を借りてお礼申し上げます。  
仙法志字神磯 山本リヨ殿から  
長女由紀子様  
の病氣見舞返しを廃して

ご厚意に  
感謝します

氏名 年令 住所  
小竹嘉藤 七三才 種富町  
宝来きよ 八〇才 (仙)本町

ゆっくり走ろう北海道  
無謀運転を絶滅しよう  
飲酒運転を追放しよう  
利尻町交通安全推進協議会

杵形字緑町 鈴木忠雄殿から  
病氣見舞返しを廃して  
杵形字本町 高山博道殿から  
病氣見舞返しを廃して

## 編集室だより

◎長きびしかった冬も、ようやく去り、陽差しもやわらかくなり短かった日照時間も長くなり、やっと待望の春がやって来ました。新入学・新入園児童も入学式を終え毎日嬉しい気持ちで登校する姿

もほほえましいものです。さて今年も広報は毎月発行を基本に、庁内各課からのお知らせ、くらしの知識などを随時掲載して参るつもりです。

町民皆様方に読んでいただくためにも新味を出す様、努力して行きますので、お気付きの点などありましたら、お聞かせ下さい。

## 行政相談

〈役所への苦情・意見を承ります〉

- ◇早く処理してもらいたい
  - ◇処理に納得できない
  - ◇不親切なめにあつた
  - ◇手続きがわからない
- など役所のことでお困りの方はどんな小さなことでもお気軽にご相談下さい。親身になってお世話致します。
- どんなことを相談するのか
- 恩給、年金、登記、国税、保険、生活保護、環境衛生、農地、郵便、道路、交通、公営住宅、河川、公害、一般許認可のほか国鉄、電々、専売等のことについての相談。
- 各市町村におかれている行政相談委員または旭川行政監察局に口頭、電話、手紙等いずれの方法でもかまいませんので、お申し出下さい。
- 旅行等で留守の場合もあるので相談を希望される方は前もって電話・手紙等でお知らせ下さいますようお願い致します。

行政相談委員

利尻町杵形字富士見町

荒木 健 三  
四一〇一八