

広報



リシリ

KÔHÔ

RISIRI

7710

No. 79

自然を愛し、きれいなまちをつくりましょう。「利尻町民憲章」



人口と世帯

	前月比
世帯数	1,491 (-1)
人口	6,448 (+6)
男	3,207 (+4)
女	3,241 (+2)

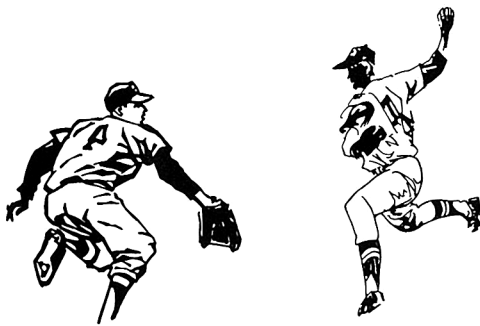
昭和52年8月末日現在

(住民基本台帳登録人口)

■主な内容

- くらしの中にスポーツを・灯油の取扱い ■ 2
- 免税点の引き上げ・交通安全実践例募集 ■ 3
- 有珠山噴火義援金の実績・記録会成績 ■ 4
- くらしの豆知識・季節の話題・10月のこよみ ■ 5
- 交通遺児への育成資金・町税徴収実績 ■ 6
- ご存じでしょうが・あなたと保健室 ■ 7
- 広報トピックス ■ 8
- 利尻町長寿者番付 ■ 9
- 戸籍のうごき・行政相談週間 ■ 10

交通事故死ゼロ記録10月1日現在2,304日



科学や技術の進歩によって、私たちの生活は豊かにしかも便利になってきました。その反面、毎日の生活の中で、からだを動かす機会が、しだいに少なくなっています。

このように生活環境や生活様式が変化した結果、最近では、幼少年期における「肥満傾向」あるいは、中高年齢期における「脳血管疾患」「心臓疾患」などの増加がみられます。

これら運動不足が起因すると思

われる疾病の予防には、からだに合った適度な運動を実践することが必要ですが、特に中高年齢者は、高血圧や、動脈硬化の増加、進展を予防するために、ふだんから身体的・精神的過労をさけることも大切です。

そのために、自分の生活を見直して、生活の中にスポーツを行う時間を設けるなど、積極的に自分の健康づくりを考え、家の周りや庭の片すみで家族みんなでからだを動かして汗を流すひと時を持つなど、一日の生活の中に、家族そろってスポーツに親しむ時間を持ちたいものです。

また隣近所が誘い合って市町村で行うスポーツ教室や、スポーツ行事に参加するほか、地域の特色や自分達の体力に適したスポーツを選定工夫して、地域に根ざしたものと育てていくことも大切です。

この様に家族や地域ぐるみでスポーツに親しみ、身体活動の量的増大を通して、健康な心とからだを育て、明るく豊かな生活を築きたいものです。

灯油

安全な 取扱い方

灯油は、家庭用暖房の燃料として取扱いも簡単ですが、保管や取扱い方法を誤ると大きな災害を引き起す非常に危険なものです。

そこで家庭における灯油の正しい保管と取扱いについて、次の点に注意してください。

- ◎火気を使用しない場所を選んで保管すること
- ◎容器の倒れやすい場所または容器が腐食する恐れのある場所に保管しないこと
- ◎容器のフタは常にきちんと締めること
- ◎灯油ストーブのタンクに給油する時は必ず火が消えたことを確認してからにすること
- ◎油量計に示されている一定量以上は入れないこと

- ◎給油したあとのこぼれた灯油は完全に拭きとること
- ◎ストーブの付近には燃えやすいものを置かないこと
- ◎外出するときは、必ず火を消しておくこと

◎タンクに給油中は容器の転倒に注意し、そばを離れないようにすること

以上のほかに、ストーブの故障や分解掃除は、専門的知識のある業者に依頼しましょう。

商品路上はみだし自粛と 道路障害物の整理整頓に ついてのお願い

かねてから広報紙、回覧などを通じ、街の美観を損う道路の障害物、商店の商品路上はみだし自粛等については、ご理解とご協力を戴き、厚くお礼申し上げます。

ついでに、冬仕度等の為に路上に放置物件などの道路障害物が散乱しますと交通障害、交通事故の原因にもなりますので、よろしくご協力下さいますようお願い致します。

(広報交通安全係)

連絡船運航時間の改正

10月1日から次の通り連絡船の運行時間が変わります

椎内発	—	鴛泊着	鴛泊発	—	椎内着
時 分		時 分	時 分		時 分
8 : 20	→	10 : 25	13 : 20	→	15 : 25
~~~~~					
鴛泊発	—	香深着	香深発	—	鴛泊着
時 分		時 分	時 分		時 分
11 : 00	→	11 : 40	12 : 10	→	12 : 50
~~~~~					
椎内発	—	香深着	香深発	—	椎内着
時 分		時 分	時 分		時 分
8 : 00	→	10 : 30	11 : 00	→	13 : 30
~~~~~					
椎内発	—	船泊着	船泊発	—	椎内着
時 分		時 分	時 分		時 分
7 : 40	→	10 : 20	11 : 00	→	13 : 40

# 料理飲食等消費税

## 10月1日から免税点が引き上げ

料理飲食など消費税の免税点は、大衆負担の軽減を図るため食堂、寿司店、大衆酒場などの飲食店や喫茶店、ホテル、旅館などにおける一定の金額までの飲食等に対しては、税金をかけないというものです。したがって、料理店、キャバレー、バーなどの飲食や、それ以外の店での飲食でも接客サービスが伴ったときは、免税点が適用されず、料金の多少にかかわらず、その料金に対して10%の料理飲食等消費税がかかることになりました。

おける飲食、宿泊料の料金水準の推移などを考慮して、本年度も地方税法の改正により、十月一日から次のように引き上げられることになりました。

(1) 飲食店、喫茶店など一人一回につき二千円「現行千七百円」

(2) 先に食券を買うデパートの食堂など、一品につき千円「現行八百五十円」

(3) 旅館の宿泊、及びこれに伴う飲食一人一泊につき四千円「現行

三千四百円」

なお、ホテル、旅館の宿泊については、この免税点のほかに基礎控除の制度があり、料金が免税点を超えるときは、一人一泊につき千五百円を宿泊などの料金から控除した残額に対して10%の税金がかかります。

料理飲食等消費税は、利用者が料金を一緒にその店に支払う際、店の経営者は税金を受取ったしとして、公給領収証をお渡しすることになっています。

公給領収証は、この税金が確実に道に納められるための重要な働きをします。料金を精算したときは必ず公給領収証を受け取りましょう。

## 交通安全実践例の募集について

交通安全運動の推進をはかるため現在実施して効果をあげていると思われる行事、事業等の募集を行い広く各地に紹介し地域における交通安全運動の活発化をはかる。

### 応募内容

地域住民の理解と協力のもとに交通事故防止に効果をあげていると思われる行事・事業とし、2000字以内にまとめ参考資料などを添付する。

### 応募資格

町内会単位団体、単位事業所、グループ活動の実例でもよい。

### 応募締切日

昭和52年11月30日「当日消印有効」

### 送付先

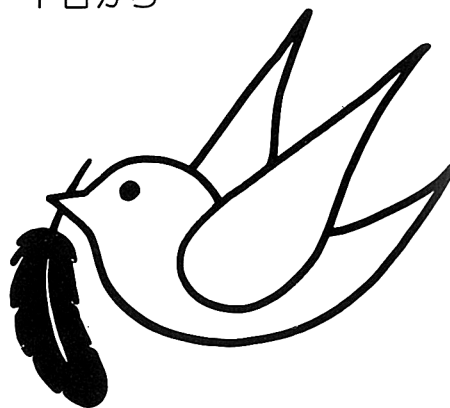
〒060札幌市中央区北1条西5丁目  
日赤会館 内  
北海道交通安全推進委員会

◎優秀な作品については、推進委員会だより等報道機関を通じて全道に紹介します。

1日から



みんなで赤い羽根を



# 共同募金

## 利尻町内小学校 陸上競技記録会成績

### 1位のみ

- 1年生 50米男子  
米森 努 沓小 9.5秒  
" 女子  
中川原有美子 仙小 9.1秒大会新
- 2年生 50米男子  
小島 裕 新小 8.7秒  
" 女子  
鳴海恵津子 仙小 9.1秒
- 3年生 80米男子  
喜多新一 沓小 12.7秒大会新  
" 女子  
喜多ひとみ 久小 13.2秒大会新
- 4年生 80米男子  
小練修二 仙小 12.2秒大会新  
" 女子  
牧野千佳子 仙小 12.5秒大会新
- 5年生 100米男子  
中島輝昭 仙小 15.5秒
- 5年生 100米女子  
工藤弘恵 沓小 15.9秒
- 6年生 100米男子  
小島賢一 新小 14.4秒ダイ記録  
" 女子  
小板谷真奈美 沓小 15.8秒
- 男子 200米  
中島輝昭 仙小 34.2秒
- 男子 800米  
本堂昌明 沓小 2分56秒1
- 学年別リレー  
男子 仙小チーム 1分18秒3  
女子 仙小チーム 1分21秒4
- 400米リレー  
男子 沓小チーム 1分5秒6  
女子 沓小チーム 1分5秒7
- ボール投げ  
男子上村一治 沓小 50米99  
女子三浦亜希代 沓小 34米52
- 走巾跳び男子  
小島賢一 新小 3米93  
" 女子  
工藤弘恵 沓小 3米68
- 走高跳び男子  
沢谷 敬 沓小 1米25  
" 女子  
根上友子 久小 1米15

## 有珠山噴火・災害義援金

### ご協力ありがとうございます

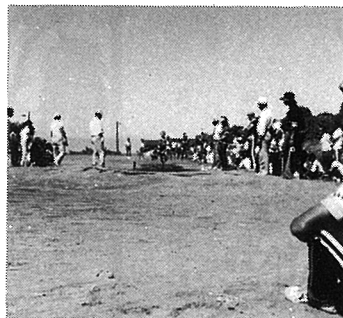
去る8月7日発生した有珠山噴火災害見舞の義援金をお願いしたところ下表の通りの皆様の暖かい思いやりが、367,355円になりました。厚くお礼申し上げますとともに、その実績をお知らせ致します。

日赤利尻町分区

### 有珠山噴火災害義援金実績表

◎総額 ¥ 367,355円 世帯数 1,312

地区名	世帯数	金額	地区名	世帯数	金額
富士見町	39	3,900円	日の出町2	70	17,300円
緑町1	44	4,600	神居2	37	13,800
本町3	14	10,900	本町中央	20	8,400
泉町2	32	12,700	泉町1	36	8,700
富士見町港	37	9,600	富野団地	15	3,000
蘭泊	31	6,100	本町1	15	8,100
種富町1	31	3,300	本町2	30	24,000
緑町2	53	20,150	新湊2	21	2,100
種富町2	24	5,900	利尻高校班	17	2,405
日の出町1	54	15,600	小計	910	263,055
栄浜	33	15,900	御崎	53	11,200
新湊4	24	2,400	元村	49	10,600
泉町4	35	8,700	本町	132	39,000
新湊3	39	8,800	政泊	42	8,400
新湊1	21	4,300	神磯	31	6,300
神居1	27	8,400	長浜	45	8,700
泉町3	54	10,400	久連	50	10,100
本町伸正	22	11,000	仙法志 連合婦人会		10,000
種富町3	35	12,600	小計	402	104,300



走巾跳びの風景



5年生100mスタート風景



# 10月のこよみ

- 10月1日 法の日・共同募金始まる。全国労働衛生週間始まる。芸術祭始まる。北海道狩猟解禁。
- 10月2日 GHQ東京に設置される「昭20」
- 10月3日 明治神宮竣工「大9」
- 10月4日 里親デー
- 10月5日 NHKテレビ本放送開始「昭26」  
蓬摩忌
- 10月7日 長崎おくんち
- 10月8日 寒露
- 10月9日 万国郵便連合記念日・男女共学この日許可さる「昭21」・秋の高山まつり
- 10月10日 体育の日・目の愛護デー・日本銀行開業「明15」・アイバンク開始「昭38」
- 10月12日 芭蕉忌・浅沼稻次郎社会党委員長日比谷公会堂で演説中刺殺さる「昭35」
- 10月13日 江戸城を皇居とす「明1」
- 10月14日 鉄道記念日
- 10月15日 たすけあいの日・保安隊新発足「昭27」京都鴨川祭り
- 10月16日 新聞休刊日
- 10月17日 貯蓄の日・川端康成氏ノーベル文学賞受賞決定「昭43」
- 10月18日 統計の日・発明王エジソン死去「84歳昭6」・大日本育英会設立「昭18」
- 10月19日 日ソ共同宣言調印・国交回復「昭31」
- 10月20日 吉田茂元首相没・戦後初の国葬実施さる「昭42」・奈良薬師寺吉祥天開扉
- 10月21日 朝永振一郎氏ノーベル物理学賞受賞決定「昭40」
- 10月22日 京都平安時代祭・奈良法隆寺夢殿秘仏特別開扉
- 10月23日 霜降・電信電話記念日・江崎玲於奈氏ノーベル物理学賞受賞決定「昭48」
- 10月24日 国連の日
- 10月25日 サウジアラビア石油10%削減を通告・オイルショック「昭48」
- 10月26日 原子力の日・伊藤博文ハルビン駅頭で暗殺さる
- 10月27日 満月・読書週間
- 10月28日 速記記念日
- 10月29日 ゲーリックら未選抜プロ野球団来日「昭6」
- 10月31日 世界勤儉デー・文部省初の教育白書発表「昭34」

## くらしの豆知識



### ◎新鮮な卵の選び方

- 透かしてみ、内部が半透明。
- 大ききの割には重い。
- 割ったとき卵黄がもり上がった、卵黄膜が固く、卵白がしっかりしている。
- 薄い食塩水に卵を入れたとき、沈んで、横になっている。
- ◎卵の調理上の注意
- 卵の凝固温度は卵黄が約70℃、卵白が約60℃です。
- 茶わんむしやブディングには、水や牛乳が混ぜられているた

### ◎消化・吸収

め、いきなり100℃の蒸気で加熱するとスタチができるので、ゆっくり温度を上げ、90℃までとします。

### 卵の胃内滞留時間(消化時間)

は、生卵で2時間30分、半熟卵で1時間30分、ゆで卵で3時間15分くらいといわれますが、小腸での吸収はほとんど完全にされます。しかし、生卵にはタンパク質分解酵素を阻害するトリプシンが含まれているため、消化が悪いという説があります。

### ◎卵の保存方法

○5℃~6℃以下の冷蔵庫内に、とがった方を下にして保存し、1週間以内に使用します。

(住民課住民係)

### ◎パック詰卵の重量区分

種類	基準(1個の重さ)	色分け
LL	69g以上75g未満	赤
L	63g以上69g未満	橙
M	57g以上63g未満	緑
MS	51g以上57g未満	青
S	45g以上51g未満	紫
SS	39g以上45g未満	茶

○パック入りは通常洗浄済みですので、表面被膜が取れ、細菌が入りやすくなっていますから、保存場所は清潔にして下さい。

○ゆでた卵はなるべく早く食べましょう。

## 季節の話題

### 「月下氷人」

結婚式で重要な役目をするのが媒酌人……つまり月下氷人です。お仲人さんをなぜ月下氷人というのか、中国の古い伝説はこう説明しています。

昔中国に学問もあり真面目な青年がいたが、内気なためガールフレンドが得られなくて悩んでおりましたが、ある日夢の中で自分が氷の上に立っていて、

氷の下にいる若い娘と語りあっているうちに結婚の約束をしました。ところが夢がさめてみるとほろ苦い思いだけが残っている、そんなある日、町で夢の中の人とそっくりな娘さんを見つけ、今度は積極的にアプローチやがてめでたく結婚にゴールインしましたが、この二人を結びつけたのが、月の夜氷の下にいた娘だったことから媒酌人を月下氷人とロマンチックな呼び方をするのだとされています。

# 納税貯蓄組合長会議開かれる

昭和52年度納税貯蓄組合長会議が9月5日午後1時から国民宿舎「りしり」で開催されました。

昭和51年度の納税については、各納税貯蓄組合長さんをはじめ、組合員皆さんの深いご理解とご協力により「98.3%」「納税貯蓄組合扱い分」と高い収納率になりました心から感謝申し上げます。

同時に永年勤続組合長さん、本年度退職された組合長さん、5年・15年連続完納組合、昭和51年度完納組合に対し感謝状、記念品の贈呈が行なわれました。次に各税目別の徴収実績をお知らせ致します。

## 町税徴収実績 (昭和51年度)

税目	調定額	収入額	収歩 入合
町民税	32,388,700円	31,896,705円	98.5%
固定資産税	16,676,408円	13,269,460円	79.6%
軽自動車税	377,450円	370,530円	98.2%
たばこ消費税	10,138,180円	10,138,180円	100%
電気税	2,507,110円	2,507,110円	100%
一般税小計	62,087,848円	58,181,985円	93.7%
保険税	48,430,163円	43,270,590円	89.3%
合計	110,518,011円	101,452,575円	91.8%

# 交通遺児への育成資金が 増額されました

## 入学支度金制度もスタート

自動車事故で一家の働き手がなくなられたり、重度の後遺障害になられ、生活に困っておられるお家の赤ちゃんから中学校卒業までのお子さん方に、自動車事故対策センターでは、無利子で育成資金をお貸ししています。

本年四月からは、お子さん一人ごとの一時貸付金は九万円に、毎月の貸付金は八千円にそれぞれ増額されました。さらにお子さんが小学校又は中学校へ入学される際、入学支度金として二万五千円をお貸しする制度も新設されました。

なお返済は、貸付終了後六ヶ月ないし一年を経てから二十年以内の均等払いとなっています。高校、大学などに進学された場合は、卒業まで返済を延期することができます。

お申込みはいつでもできます。詳しくは、自動車事故対策センター 旭川支所  
旭川市二条通九丁目七三九  
安田火災ビル7F  
電話〇一六六・二三二・二五五  
へお問合せ下さい。

## 陸・海・空自衛官募集



防衛庁では、陸・海・空自衛官及び五十二年三月高校卒業生からの各種学生及び自衛官の募集を次のように行っています。

### ▲陸・海・空自衛官

受験資格 十八歳から二十四歳までの男子

初任給 約八四、〇〇〇円  
賞与 年三回「五ヶ月分」  
待遇 衣食住無料

## 夜光反射材の 効用について



八月中旬各婦人団体を通して、夜光反射材を町民一人一人に配布を致しましたが、これは夜間の歩行者や自転車利用者を交通事故から守る為に開発された製品で、車のライトが当たると、一五〇米以上

離れても、ピカピカ光って運転者からよく見えます。

歩行者や自転車利用者が夜間に多く交通事故に遭っているのは、運転者からよく見えない為で、黒っぽい服を着ている場合は、二六米以上先になると、運転者からは見えません。特に帰宅の遅い高校生や学習塾に通っている子供さんやお年寄りには、是非着けて上げてください。 「広報交通安全係」

### ▲高校卒業生から各種学生等

募集種別	受付	試験
防衛大学校学生	10月1日～10月31日	11月7・8日
防衛医科大学校学生	10月11日～11月4日	11月26・27日
看護学生 (女子)	10月1日～11月4日	11月13日
二等陸海空士 (男)	52年6月～53年3月	10月1日より随時

待遇等、給与及び賞与年三回 衣食住無料

▲受験を希望する方は次へ御連絡下さい

利尻町役場住民課  
☎四一三四五  
自衛隊稚内募集事務所  
☎〇六三三三二二二

# 輸送繁忙期に向っての交通安全特別運動が始ります 10月21日から10月30日まで10日間

## 家族でなくそう交通事故死

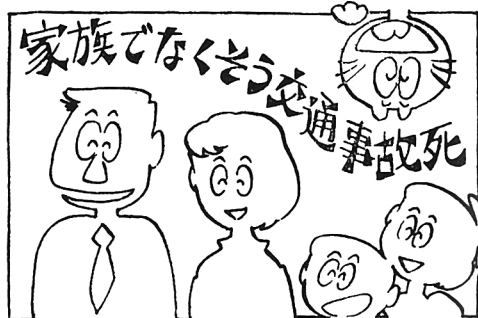
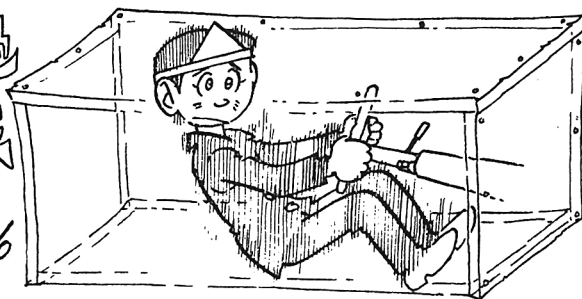
家庭交通安全のしおり

交通事故防止の基盤は明るい家庭

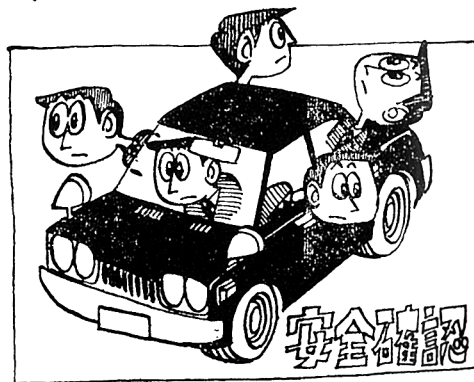
3スピード

3ライト

速度超過  
追越違反  
40.7%



54.4%  
前方不注意  
ハンドル操作  
の誤り



### わが家の 5 つの実践

1. 交通ルールを家族みんなで実践しよう。  
お父さん、お母さんは家庭交通教室の先生です。しっかりおしえましょう。
2. 3スピード、3ライトを実践しましょう。  
交通の場に合ったスピード(3スピード)は交通事故を防ぎ、夜間資材(3ライト)は自分を守ります。3スピード、3ライトは、わが家の実践。
3. 速度の出しすぎ、無理な追越しは絶対しない。  
道北地方の交通事故死の40.7%は速度の出し

すぎと、追越しです。速度の出しすぎ、無理な追越しは死をまねく。

4. 安全確認は運転の基本、徹底しよう。  
道北地方の交通事故死の54.4%は前方不注意やハンドル操作のあやまりなどです。1瞬の確認おくれがいのちとり、車のかげにこどもあり、発進、後退まず確認。
5. 飲酒運転、過労運転は事故を呼ぶ。  
飲酒と過労は、判断力、運転能力をマヒさせ交通事故を呼ぶ。酒のめば愛車は凶器に早変わり。



# あなたと保健室

## — 血圧について —

### ご存じて

#### しようが

◎ミシン仕事に四ツの小物

ミシン台の引出しに、次の四ツのものを備えておくと、とても重宝です。

①紙ヤスリ—先がなまってきたミシン針をとぐため。

②吸取紙—機械に油をさした直

今日は「血圧をはかる」という事について話しましょう。

— 一回はかっただけでは分かりませんよ —

前回までのお話でお分りかと思いますが、血圧はたえず大きく、また小さく動いていますので、一回はかっただけでは、本当の血圧の高さは分らないのがあたりまえです。ですから血圧はできるだけ何回もはかることをおすすめします。

病院ではかる血圧値はもちろん大切ですが、家庭や保健相談室ではかる血圧値も診断や治療のうえにも大切な資料になります。

とにかく、これからは自分の身体の状態を正しく知り、自分の健康管理は自分でやるという心構えをもつ事が重要です。

①きついシャツなどを着ている場

後は、針も油っぽくなっていて、布地に小さなシミが残る場合があるので、まず、吸取紙を五、六往復縫ってから、本縫いにかかりま

す。

③磁石—落した針を探すのに使

います。

④輪ゴム—糸の先がほぐれてき

合には必ずぬいではかかって

上衣もぬがず、シャツをまくりあ

げてはかかってもらおうとする人が

いますが、この時腕の上の方がシ

ヤツできつくなり、動脈を圧迫し

ていますので血圧の値は低くなっ

てしまいます。

②お小水をしたくてもがまんをし

ていると、血圧は上がりますので

排尿後測定してもらって下さい。

保健婦 原田・記

◎引き出しがつかえて

開かない時は

引き出しに何かがかかえて開か

ない時は、無理に引張ったりしな

いで、台所から、ホットケーキな

どをひっくり返す道具を持って来

て、これを突っこんで、つかえて

いるものを押えながら引き出しを

引っぱれば、楽にあきます。

◎チューブ入り歯みがき

を最後まで使うには

チューブ入り歯みがきを最後の

一滴まで無駄なく使うには、湯に

つけて、ペチヤンコになったチュ

ーブをしごいてごらん下さい。空

だと思っていたチューブから、ま

だ四、五日分の歯みがきが出てき

## 全国秋の防犯運動が始ります

10月27日～11月2日まで

利尻町でも、アキスや、自転車の盗難が発生しています。

- 長く家を空けるときは、隣の人に頼むなどして、用心すること
- ちょっと買物などでお出掛けの時も鍵を忘れないことが肝心です
- 自転車なども必ず鍵を掛けるか夜は物置などへ入れることがよいです
- スコップ、鍬などの小農具も必ず、物置か倉庫へ入れておくこと

### 利尻 3 町交通事故統計

S 51. 1 ~ 51. 12  
S 52. 1 ~ 52. 8

町	年	発生	月												合計
			1	2	3	4	5	6	7	8	9	10	11	12	
利尻町	51年	発生	0	1	1	1	0	2	0	3	0	0	0	0	8件
		死者	0	0	0	0	0	0	0	0	0	0	0	0	0人
		傷者	0	2	1	1	0	2	0	6	0	0	0	0	12人
利尻町	52年	発生	2	1	0	0	0	0	0	0				3件	
		死者	0	0	0	0	0	0	0					0人	
		傷者	4	1	0	0	0	0	0					5人	
東利尻町	51年	発生	0	0	1	0	1	3	1	2	1	3	1	2	15件
		死者	0	0	0	0	0	1	0	0	0	0	0	0	1人
		傷者	0	0	1	0	1	2	1	2	1	5	2	2	17人
東利尻町	52年	発生	1	0	1	1	0	3	1	4				11件	
		死者	0	0	0	0	0	0	0	0				0人	
		傷者	1	0	2	1	0	3	1	6				14人	
礼文町	51年	発生	1	0	2	0	0	0	0	1	1	0	1	0	6件
		死者	0	0	0	0	0	0	0	1	0	0	1	0	2人
		傷者	2	0	3	0	0	0	0	0	1	0	0	0	6人
礼文町	52年	発生	0	1	0	0	1	2	1	2				7件	
		死者	0	0	0	0	0	0	0	0	0			0人	
		傷者	0	1	0	0	1	2	2	2				8人	

お出かけは一声かけて鍵かけて

カーペットに、たばこの火など

◎カーペットに焼け

焦げをつけたとき

焦げをつけたとき

たばこの火など

を大切に(物を大切に)

たばこの火など

を大切に(物を大切に)



御崎公園 定期観光バス到着 観光客で大賑い 8月末日撮す



利尻高校全校生徒内マラソン大会 8月28日蘭泊附近にて撮す

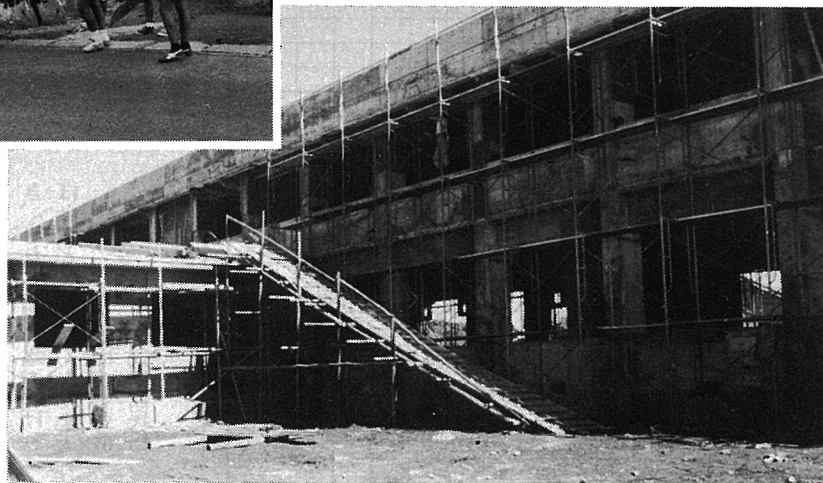
仮装パレードの9月7日仙法志にて撮す 童話の世界からと



夏の名残 岬公園にてのキャンプ風景 8月末日撮す



仙法志中学校学校祭 仮装パレード男子による御輿と三匹の子隊 9月7日仙法志神磯地区にて撮す



改築中の仙法志中学校は10月末の工期もせまって立派な姿を表はしてきた



東									
久 大 連 関		(仙 大 本 町 関)		元 横 村 綱		元 横 村 綱		元 横 村 綱	
						小結		関脇	
小玉 多治 (90歳)		峨家 栄松 (90歳)		竹島 末吉 (92歳)		新 湊		栄 浜	
前頭	蘭 泊	緑 町	久 連	新 湊	日出 町	栄 浜	八 講 幸 太 郎	八 講 幸 太 郎	八 講 幸 太 郎
福原 政蔵	野村与三松	角谷 慶吉	角谷角太郎	西垣 勝蔵	草間源次郎	山本 新八	安達 藤吉	沢木末太郎	八 講 幸 太 郎
84	84	84	84	85	85	86	87	87	87
前頭	御崎	富士見町	日出 町	(仙 本 町)	泉 町	長 浜	富士見町	(仙 本 町)	前頭
浜田乙三郎	草間 時蔵	長内末太郎	鎌田 佐吉	平田 金一	笹本 幸治	江戸富太郎	佐藤 栄吉	山本 忠市	大沢銀次郎
83	83	83	83	83	83	83	84	84	84
新 湊	種 富 町	緑 町	(仙 本 町)	種 富 町	(仙 本 町)	神 居	神 居	神 居	前頭
浜岸 栄松	坂上 文吉	鎌田 三蔵	伊藤 甚内	駒井 島蔵	井田 定勝	土田豊太郎	惣万清次郎	前川 市造	長谷川与吾
81	81	81	81	82	82	82	82	82	83
前頭	御崎	御崎	御崎	御崎	御崎	御崎	御崎	御崎	前頭
田原 初枝	板坂 とん	安宅 キノ	岡田 ノブ	小本 チョ	新谷 トメ	惣万 キク	相馬 ハル	葛西 フデ	五島 ヤス
82	82	82	82	81	81	81	81	81	81

# 利尻町長寿者番付

52. 9. 15. 現 在

九月十五日は敬老の日  
おじいちゃん、おばあちゃん  
いつまでもお元気で!!

◎この番付表は大相撲にちなんで作成したもので数え年八十一歳以上の方を対象にしました  
敬称は略させて戴きました

西									
横 政 綱 泊		大 元 関 村		大 富 関 士 見 町		大 富 関 士 見 町		大 富 関 士 見 町	
						小結		前頭	
浜口 キク (95歳)		竹内 フジ (92歳)		菊地 ユミ (91歳)		御 崎		久 連	
関脇	新 湊	大 門	小 結	御 崎	泉 町	富士見町	日出 町	久 連	種 富 町
大門 つよ	太田 クニ	小林 うら	谷 キノ	榎森 キエ	柴田 キク	柴田 フミ	小松 キク	久保田サク	佐孝 ゆき
90	90	90	89	88	88	87	87	87	86
前頭	新 湊	大 門	小 結	御 崎	泉 町	富士見町	日出 町	久 連	種 富 町
藤田ムメノ	横野 テル	加藤 ハナ	寺山 つね	安宅 すみ	白幡 サト	山本 キン	三上マツエ	益田 タキ	岸井 エイ
86	86	86	86	86	86	85	85	85	84
前頭	元 村	長 浜	日出 町	栄 浜	元 村	神 磯	長 浜	蘭 泊	神 居
欠 ハナ	小玉 サキ	門田 ノブ	榎森 ソヨ	長田 キン	津田 ハル	沢木 マミ	赤坂 リネ	米脇イトエ	石田 トメ
84	84	84	83	83	83	83	83	83	83
前頭	御崎	御崎	御崎	御崎	御崎	御崎	御崎	御崎	前頭
田原 初枝	板坂 とん	安宅 キノ	岡田 ノブ	小本 チョ	新谷 トメ	惣万 キク	相馬 ハル	葛西 フデ	五島 ヤス
82	82	82	82	81	81	81	81	81	81

# 道夫と家 工藤恒美



## 戸籍のうづきぎ

自8月1日  
至8月31日

お誕生おめでと  
うございます

おくやみ  
申し上げます

氏名 保護者続柄 住所  
川代 裕子 貫一 長女 種富町  
塩田 幸起 俊幸 二男 (当)本町  
神田 憲章 民治 長男 富野  
鎌田 光玲 喜男 長男 長浜  
桧森 邦夫 昭美 長男 御崎  
山本ゆかり 隆夫 長女 神磯

氏名 年齢 住所  
柴田子之助 七七歳 日出町

**ご厚意に  
感謝します**

このたび次の方から愛情銀行に  
金一封が預託されましたので、紙  
上を借りてお礼申し上げます。

## 人事異動

町では、9月10日付で、次の様  
に人事異動を行いましたので、お  
知らせ致します。「内は前職

総務課総務係  
運転技術員 坂本 輝彦  
「住民課広報交通安全係」

## 10月16日～10月22日 行政相談週間

行政管理庁では、行政相談制度に対する、住民一  
般の理解と認識を深め、この制度の一層の発展を図  
るため、例年行政相談週間を実施しております。

昭和52年度は10月16日「日曜日」から10月22日「土  
曜日」までを、行政相談週間としていきます。



―役所への苦情・  
意見を承ります―

- ◇早く処理してもらいたい
  - ◇処理に納得できない
  - ◇不親切なめにあつた
  - ◇手続きがわからない
- など役所のことでお困りの方はど  
んな小さなことでもお気軽にご相  
談下さい。親身になってお世話致  
します。

◇どんなことを相談するのか

恩給、年金、登記、国税、保険  
生活保護、環境衛生、農地、郵  
便、道路、交通、公営住宅、河  
川、公害、一般許可のほか国  
鉄、電々、専売等のことについ  
ての相談。

〇どこへどのような方法で相談す  
るのか

各市町村におかれている行政  
相談委員または旭川行政監察局  
に口頭、電話、手続等いずれの  
方法でもかまいませんので、お  
申し出下さい。

〇旅行等で留守の場合もあるので、  
相談を希望される方は前もって  
電話・手紙等でお知らせ下さい  
ますようお願い致します。

行政相談委員  
利尻町杓形字富士見町  
荒木健三 電話一〇三六

お詫びと訂正について  
広報「りしり」9月号で、次  
方のお名前を誤報いたしました。  
二頁の議会だよりの名譽町民の氏  
名が池野音吉「時雨音羽」とある  
のは戸籍の上でも時雨音羽になっ  
ておりますのでお知らせと共に訂  
正致します。