

# 広報



# リシリ

KÔHÔ

RISIRI

# '77 12

No. 81



昭和52年度第1回利尻町文化賞、スポーツ賞表彰式

### 人口と世帯

世帯数	1,490 (-4)
人口	6,430 (-22)
男	3,201 (-10)
女	3,229 (-12)

昭和52年10月末日現在  
(住民基本台帳登録人口)

### ■主な内容

- 受賞おめでとう・共同募金達成状況 ■ 2
- 除雪作業について ■ 4
- 除雪計画について ■ 5
- 税の知識・成人式の実施について ■ 6
- くらしの豆知識・12月のこよみ ■ 7
- あなたと保健室・ご存じでしょうが ■ 8
- 年末年始の防犯心得・交通事故防止 ■ 9
- 広報トピックス ■ 10
- 戸籍のうごき・気象ひとくちメモ ■ 12

交通事故死ゼロ記録12月1日現在2,365日

# 受賞おめでとう

利尻町教育委員会では十一月四日、研修センター会議室に於いて、利尻町文化賞・スポーツ功労賞・スポーツ奨励賞の表彰式を行いました。

表彰の理由、そのプロフィールは次の通りです。

## 利尻町文化賞

教員 松野力蔵 六六歳

小樽市緑町一丁目

利尻町に在住した期間のうち、十二年と、その後他市町に転出した後の二十八年と併せ四十一年の長い間利尻島・礼文島の高山植物の実態を調査研究し、それをまとめて著書として発表した。

このことは広く全国的に学術的な評価が高く、図書館・学校で多く利用されている。又この本は利尻・礼文の紹介と今後の高山植物の保護・保存にも大きく貢献したのが表彰の理由です。



## 利尻町スポーツ功労賞

商業 松野健三 五二歳

利尻町沓形字本町

離島軟式野球の奨励に中心的な立場で活躍し、軟式野球の普及に努めるとともに、利尻町における青少年剣道の創設に参画し、育ての親として、今日の利尻町の青少年の剣道普及に大きく貢献した。

また利尻町体育指導委員会委員長として町内のボランティア活動の模範的存在であり、永年にわたりスポーツを通じて、青少年の非行防止にも積極的に活動したのが表彰の理由です。



## スポーツ奨励賞

### 利尻高等学校野球部

昭和五十二年度の全道高等学校野球春季大会に於いて、数々のハッディキヤップを克服して数多くの出場校の中で準優勝の優秀な成績を収め、広く全道の僻地校・小

規模の児童・生徒に、より大きく自信と意欲を与え、今後のスポーツの振興に貢献したのが表彰の理由です。



## 昭和52年度 共同募金運動達成率

一一二・五パーセント

利尻町共同募金会が主体となり、昭和五十二年共同募金運動を、十月一日から十月二十日迄実施したところ、町内皆様のあたたかい善意により次の通り募金がなされ業務が完了しましたので紙上をかりまして厚くお礼申し上げます。尚、戸別募金の収納にあたって下さいました各自治会長さん始め、大口募金の収納にご協力下さいました民生児童委員の皆様のご労苦

に対しましても衷心からお礼申し上げます。

(利尻町共同募金会)

## 募金別収納内訳

	目標額	実績額	達成率
(1) 戸別募金	373,410円	383,090円	102.6%
(2) 大口募金	220,000	345,500	157.0%
(3) その他	20,000	23,000	115.0%
合計	613,410	751,590	122.5%

## 昭和52年度 共同募金収納実績

目 標	額	実績額
北海道共同募金会	円 175,000	円 175,000
北海道共同募金会 北宗谷支庁支会	206,900	206,900
北海道共同募金会 利尻町分会	231,510	369,690
計	613,410	751,590

12月1日～12月10日まで

歳末助けあい募金運動にご協力願います

利尻町社会福祉協議会  
利尻町共同募金会

### 昭和52年度共同募金収納状況（戸別募金の収納内訳）

地区別	目標額	実 績		地区別	目標額	実 績		地区別	目標額	実 績	
		戸数	金 額			戸数	金 額			戸数	金 額
蘭 泊	7,020	26	7,800	富士見町	9,990	39	11,700	新 湊 4	7,020	26	7,800
神居 1	7,290	27	9,200	港	10,260	32	10,430	栄 浜	8,100	28	8,040
神居 2	9,990	35	10,420	緑町 1	11,610	44	14,100	小 計	263,790	1,000	261,400
高校住宅	5,130	18	5,230	緑町 2	17,280	53	15,900	御 崎	14,310	1,500	14,310
泉町 1	10,800	36	11,270	日出町 1	15,930	54	17,400	元 村	13,770	49	13,230
泉町 2	10,260	28	8,190	日出町 2	19,980	71	20,610	本 町	36,450	5,650	36,450
泉町 3	17,280	55	15,940	富野団地	4,860	14	4,080	神 磯	8,640	2,000	8,640
泉町 4	11,880	32	10,000	種富町 1	9,720	28	7,880	政 泊	11,070	41	11,070
本町 1	4,050	12	1,000	種富町 2	6,210	24	6,210	長 浜	12,690	46	13,460
本町 2	8,100	18	4,800	種富町 3	12,150	39	10,790	久 連	12,690	49	13,530
本町 3	4,050	3	900	新 湊 1	5,400	20	5,400	小 計	109,620	8,405	110,000
本町中央	6,210	15	7,500	新 湊 2	5,940	22	5,940				
本町伸正	6,480	19	5,700	新 湊 3	10,800	39	11,900	合 計	373,410	9,262	11,000
											372,090

### 大口募金の収納内訳(法人の部)

敬称略

番号	法 人 名	収 納 額	番号	法 人 名	収 納 額
1	株式会社 山崎商店	5,000	17	株式会社 平田呉服店	3,000
2	株式会社 カメヤ佐藤商店	5,000	18	利尻ハイヤー株式会社	3,000
3	宗谷バス株式会社	4,000	19	株式会社 惣万組	10,000
4	利尻電業株式会社	18,000	20	利尻運送株式会社	2,000
5	株式会社 松野呉服店	3,000	21	稚内市坂本建設株式会社	10,000
6	稚内信用金庫利尻支店	4,000	22	株式会社 山崎呉服店	3,000
7	有限会社 津田商店	4,000	23	仙法志漁業協同組合	15,000
8	利尻石油株式会社	7,000	24	株式会社 武田呉服店	3,000
9	沓形漁業協同組合	18,000	25	三井道路株式会社	2,000
10	株式会社 星田商会	6,000	26	株式会社 安井商店	3,000
11	利尻物産株式会社	2,500	27	株式会社 中田組	10,000
12	蘆山建設株式会社	6,000	28	北辰建設コンサルタント株式会社	6,000
13	沓形運輸株式会社	6,000	29	稚内市加藤建設株式会社	10,000
14	株式会社 吉安組	10,000	30	国境印刷株式会社	3,000
15	株式会社 そうべい	3,000			
16	株式会社 上渡辺商店	3,000		法人の部合計	187,500

### (個人の部)

(2,000円以上) 敬称略

番号	氏 名	収納額	番号	氏 名	収納額	番号	氏 名	収納額
1	池内 ミネ	2,000	24	菅原 一 馨	3,000	47	寺崎 政美	2,000
2	山 陽 堂	2,000	25	岡本 一 民	3,000	48	杉田 茂	2,000
3	佐伯 ハマ	3,000	26	正部川 マチエ	2,000	49	竹島 竹雄	2,000
4	西村 彦三	3,000	27	矢田 隆 男	3,000	50	田端 修次	2,000
5	坂本 清	3,000	28	磯谷 修	3,000	51	峨家 満	2,000
6	平田 金二	3,000	29	柿元 正宏	3,000	52	寺下 勝	2,000
7	田中 金作	3,000	30	小島 光 男	3,000	53	町村 芳一	2,000
8	南 政 義	3,000	31	津田 博	3,000	54	町村 幸司	2,000
9	斉藤 文雄	3,000	32	高木 康夫	3,000	55	伊藤 芳生	2,000
10	葛西 寛治	3,000	33	小林 貞彦	3,000	56	茶谷 正義	2,000
11	張間 敏一	3,000	34	遠藤 健治	2,000	57	中川原 捨三	3,000
12	石岡 政幸	2,000	35	井田 鹿之助	3,000	58	岡山 勇	3,000
13	酒井 信造	3,000	36	安宅 良一	2,000	59	山口 靖夫	3,000
14	米田 三郎	6,000	37	原崎 竹治	2,000			
15	大塚 京子	2,000	38	石倉 寅夫	3,000	60	小田桐 清実	5,000
16	中原 日出城	3,000	39	長谷川 松雄	3,000			
17	荒木 健三	3,000	40	藤井 庄二	2,000			
18	谷口 稔	3,000	41	北辻 末松	2,000			
19	難波自動車整備工場	3,000	42	古川 満	2,000		個人の部合計	158,000
20	須藤 福四郎	2,000	43	葛森 清彦	2,000			
21	塩田 芳郎	2,000	44	原崎 勇次	2,000			
22	中瀬 繁 義	3,000	45	峨家 勝一	2,000			
23	中 村 紘	3,000	46	高 橋 貢	2,000			

### そ の 他

利尻町議会議員会 20,000円  
 沓形連合会自治会 3,000円  
 小 計 23,000円

**合計収納額 751,590円**

# 昭和52年度 除雪作業について

本年も、本格的な降雪時期を迎え、利尻町及び稚内土木現業所では除雪体制を整え、冬期間の交通確保に万全を期します。

つきましては、除雪作業を一層能率的に進めるため、次の事項に御理解、御協力をお願い致します。

## 1、除雪作業について

本年度の除雪車の出動時間は、道々(バス運行路線)では午前6時0分、又町道の場合は午前7時(仙法志地区は午前6時30分)に各々出動しますが、ふぶき等によって見透しが悪い場合には待機することとします。夜間の除排雪作業は原則として行いませんが特に緊急な事態が生じた時には出動いたします。尚除排雪作業中は危険が伴いますので、特に子供さん方は近づけないようにして下さい。

## 2、路上駐車について

駐車禁止区域以外の道路(特に町道)においても、路上駐車は除

雪作業を困難にするばかりではなく、雪におおわれると除雪車が知らず破損する恐れもありますので、路上駐車はしないで下さい。特に除雪時には御協力下さい。

尚故障及びふぶきにより、やむを得ず駐車しなければならぬ時は、車中などはつきり判るよう立棒に赤布をつけるなどの措置をして下さい。

## 3、除雪作業に伴う破損及び障害物について

除雪作業中に除雪車が建造物に損害を与えた場合には、道路管理者(道々の場合……稚内土木現業所利尻出張所、町道の場合……利尻町役場建設課又は仙法志支所)へ連絡下さい。内容を調査し処理します。尚道路上及び道路ぶちに置かれている障害物については、自主的に撤去して下さい。

## 4、道路上に雪を捨てないように

道路へみだりに雪を捨てたり、除雪した雪を道路に押し出して交通に支障を及ぼすことのないよう、又歩行者にも迷惑がかかりますので、このような行為はしないで下さい。

## 5、屋根の雪下しについて

道路面(歩道含む)に屋根の雪が落ちるような家屋等については歩行等に事故のないよう「雪下し」を励行して下さい。(昭和48年12月士別市内で歩道を歩行中の歩行者が屋根の雪のなだれ落ちに出合い、その下敷となって死亡した例があります。参考まで)

## 6、消火栓、貯水槽等の附近に雪を捨てないように!

万一の火災に備え、絶対この附近に雪を捨てないよう、御注意下さい。

## 7、排雪作業について

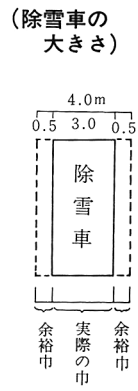
一級路線において積雪の量があり多くならないうちに排雪作業を行いますので、その際地区皆様の御協力をお願いします。尚排雪作業を実施する日は事前に地区自治会長さんを通じ周知いたしますので自宅前の歩道等の雪出しに御協力下さい。

## 8、その他

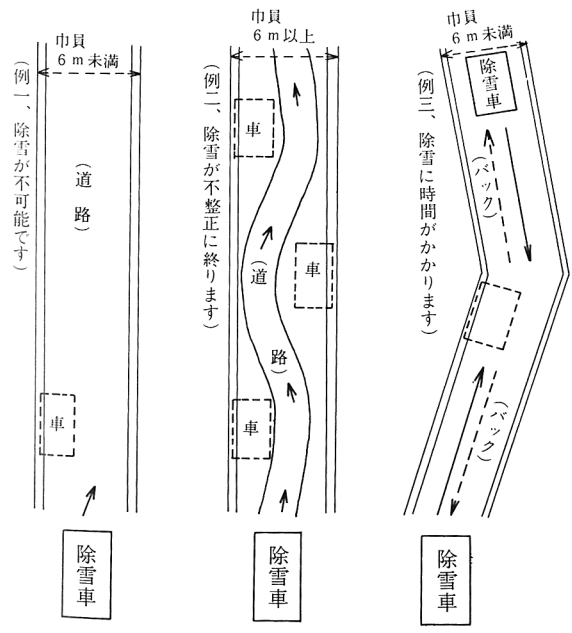
仙法志地区の皆様で、浜側に倉庫を持つておられる方は、除雪の影響も考えられますので、道路側の窓はなるべく板で囲って下さい。除雪作業に対しての御意見等は役場建設課又は仙法志支所へお知らせ下さい。

## 路上駐車は大きな障害です

除雪作業において大きな障害は、除雪ができなくなります。又一台何んと言っても路上駐車であり、冬期間は降雪の為、どうしても道路の中員が狭くなり、その上路上駐車をされますと、除雪作業に困難を来たすばかりではなく、場合によってはその路線の全部が



(路上駐車による障害)



### 昭和52年度 町道除雪計画について

#### イ、除雪道路関係

沓形地区 58本 延長13.7km  
 仙法志地区 12本 延長7.3km  
 計 70本 延長21.0km

#### ロ、排雪道路関係

沓形地区 22本 延長5.0km  
 仙法志地区 3本 延長1.0km

#### ハ、除雪作業体制及び管理体制

除雪機械 配置地区	ロータリー 除雪車	除雪ダンプ トラック	ブルドーザ ー	排雪車
沓形地区	2	7t~2 2	D~60 1	町保有 7t~3台 4t~1台 稚内土現
仙法志地区	1	7t~1 1	0	民間~ 台
計	3	3	1	

#### ニ、その他

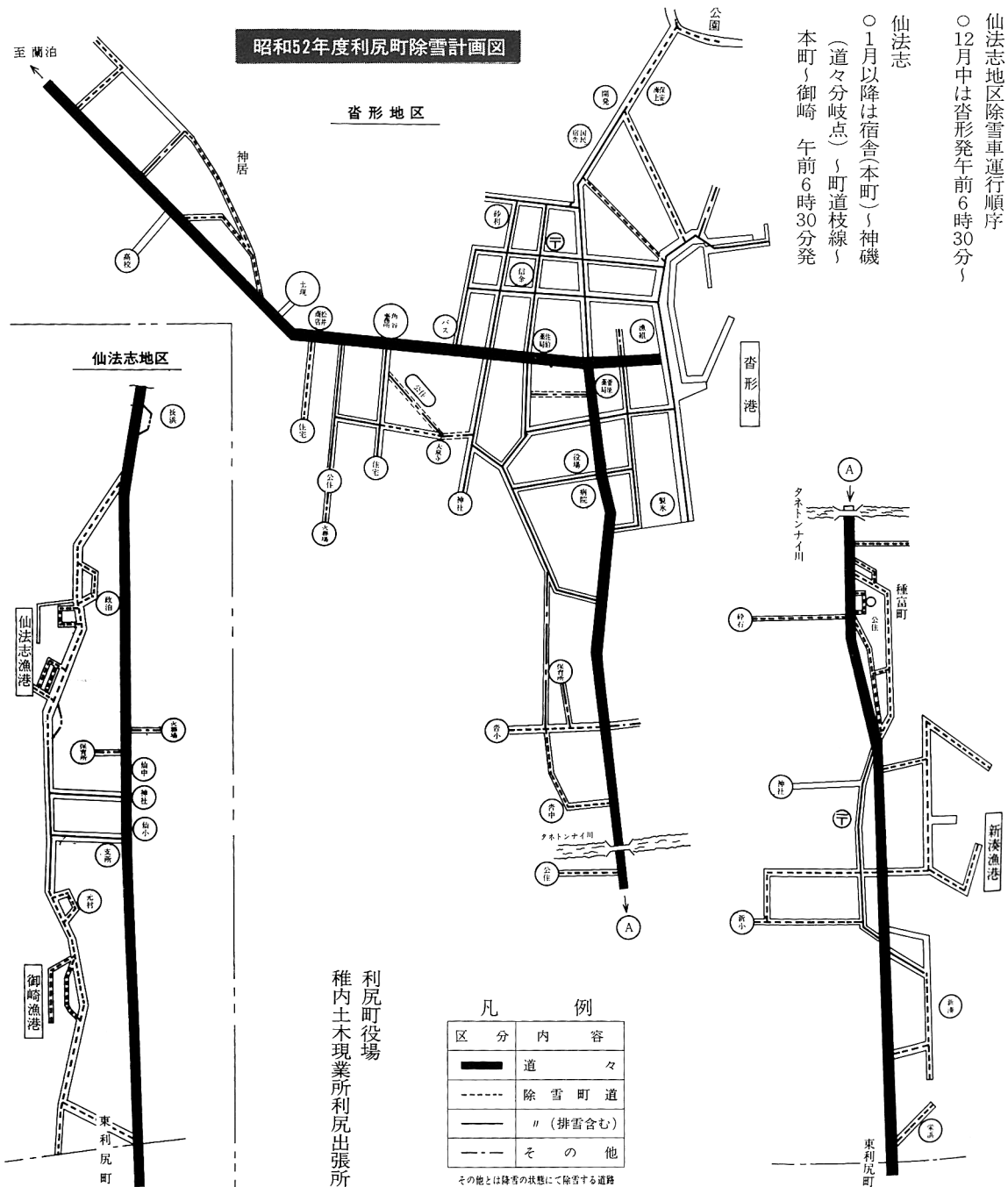
本年度の沓形地区除雪車運行順序は左記の通り。

保健福祉館、栄浜 一組 同時

保健福祉館、市街地、神居 一組 同時

午前7時作業開始

### 昭和52年度利尻町除雪計画図



仙法志地区除雪車運行順序  
 ○12月中は沓形発午前6時30分  
 仙法志  
 ○1月以降は宿舎(本町)〜神磯  
 (道々分岐点)〜町道枝線  
 本町〜御崎 午前6時30分発

凡 例

区 分	内 容
——	道 々
----	除 雪 町 道
——	〃 (排雪含む)
----	そ の 他

その他は降雪の状態にて除雪する道路

利尻町役場  
 稚内土木現業所利尻出張所

# 税の知識

## ◎ 年末調整

十二月には、サラリーマンにとって確定申告にかわる大事な手続きともいえる年末調整が、それぞれの勤務先で行われます。

年末調整とは、毎月の給料やボーナスから概算で源泉徴収している所得税の年間合計額と、一年間のその給料やボーナスの総額について、正しく計算した税額との過不足を精算する手続きです。

そこで、次の書類をまだ勤務先に提出していない人は、年末調整の間に合うよう、早目に提出してください。

- ▲扶養親族等の数に異動があった人：扶養控除等（異動）申告書
- ▲自分で直接支払った社会保険料、生命保険料、損害保険料がある人：保険料控除申告書

▲五十年分又は五十一年分の確定申告によって住宅取得控除を受けた人……給与所得者の住宅取得控除申告書（税務署から送付された「住宅取得控除証明書」といっしよになっています）

▲住宅貯蓄契約に基づく貯蓄を行っている人……住宅貯蓄控除申告書（貯蓄先が発行する「住宅貯蓄証明書」を添付します）

大部分のサラリーマンの方は、年末調整によって所得税の精算が終了しますので、改めて確定申告をする必要はありません。しかし、雑損控除や医療費控除が受けられる人、また、今年から初めて住宅取得控除が受けられる人、あるいは他に一定額以上の所得がある人については、翌年の二月十六日から三月十五日までの間に確定申告をする必要があります。

（稚内 税務署  
（総務課 税務係）



## 主婦のパートと税金について

最近、パートで働く主婦の方が多い様ですが、このパートによる収入と税金の関係について説明しましょう。

（配偶者控除が受けられる場合）

パート収入による所得は、通常給与所得になります。従って、パートの年収から給与所得控除を差し引いた残額が二十万円以下であれば、夫の所得から配偶者控除（二十九万円）を受けることができます。

給与所得控除は、年収百二十五万円までは一律に五十万円となっていますから、パート収入による所得二十万円というのは、収入になおすと、七十万円（月平均約五万八千三百円）になります。

（主婦のパート収入に税金がかかる場合）

主婦のパート収入が七十万円より多くなると、配偶者控除が受けられなくなるだけでなく、主婦自身のパート収入に税金がかかることとなります。

いくらの所得から税金が、かかるかは、その人が受けられる所得控除の種類にどんなものがあるかによって違います。主婦のパートの場合、通常は、基礎控除（二十九万円）だけのことが多い様です。従って、パートによる所得が二十九万円を超えたと、所得税がかかることとなります。

この所得二十九万円は、収入では七十九万円（月平均約六万五千八百円）に相当します。

以上の関係をまとめてみると次表の様になります。

### パート収入と所得税

パートの年収	夫の所得から配偶者控除が	パート収入に所得税が
70万円以下	受けられる	かからない
70万円を超え79万円以下	受けられない	かからない
79万円超	受けられない	かかる



## 昭和五十三年 利尻町成人式の 実施について

昭和五十三年、利尻町成人式は一月十五日に実施致します。

該当される方は、昭和三十三年一月十六日より昭和三十三年一月十五日の間に生まれた方です。

現在利尻町教育委員会では、昭和五十三年成人式該当者の調査を進めております。

一生のうちで一度の記念すべき成人の日です。是非帰省するなどして出席していただきたいと思っております。

現在地の市町村に就職又は進学されていてどうしても本町の成人式に出席できない方は、現在住んでいる市町村に該当者である旨を早めに連絡のうえ、当該市町村の成人式に出席の手続きを取られるようお願いいたします。

なお、該当者は次のとおりとなっております。但し、該当される方で氏名の記載のない方は早めに、利尻町教育委員会（TEL四一—二四四五番）に問い合わせ下さい。

- 船橋 淳二 堀川 正春
- 木村 さゆみ 大山 主悦
- 中山 智子 村谷由貴子

佐藤まゆみ 馬場佳乃子  
 熊谷 幸男 安達 克幸  
 佐藤真由美 石川ひろ子  
 吉安 千穂 中山 雄悦  
 戸田 活史 宇加野典子  
 石垣 徹 湊 秀子  
 岸川 郁美 杉本まるみ  
 仲条 浩悦 広島まり子  
 島山 昌敏 武田 彰朗  
 野村 俊彦 元井奈緒美  
 佐々木隆敏、 小玉とみ子  
 石垣 正勝 富山 信夫  
 本間 由里 小山内利文

### くらしの豆知識

#### メガネは眼科医で

#### 検眼してから!!

##### ◎目は高性能カメラ

レンズ(水晶体)、フィルム(網膜)、絞り(虹彩)の3つが関係して、カメラは写真を撮り、目は像をとらえるものなのです。

ピントを合わせるには、カメラはレンズとフィルムの距離を変えればよいが、目はそうはいきません。水晶体自体の厚みを変えて、遠近の景色や物体にピントを合せています。近くを見る時は厚く、遠くを見る時は薄くなります。

##### ◎近視眼とは

近視には眼球の前後径が長いために起こるものと、水晶体の調整がうまくいかないものがあります。後者は、テレビを近くで長時間見たり、長時間本を読み続けるなどによって、水晶体が一定の厚さに慣らされ、徐々に近視となります。これが仮性近視で、進まないようにするには根気よく遠方を凝視する方法があります。しかし、ある程度以上の近視になると、正常にもどすことはできずメガネが必要となります。

##### ◎メガネは必ず眼科医で

#### 検眼してから作る

視力補正用のメガネは薬事法によって、医療用具に指定されています。メガネは見えさえずればよいというのではなく、過矯正になると、かえって疲れることになります。

##### ◎サングラスも

#### レンズを選ぶこと

サングラスは、強過ぎる太陽光線から目を守るためだけのものです。色さえついでいればよいと考えがちですが、レンズにひびみがあると大変です。像が平均に正しく見えるかどうか調べてみるこ

が大切です。

(住民課住民係)

## 12月のこよみ

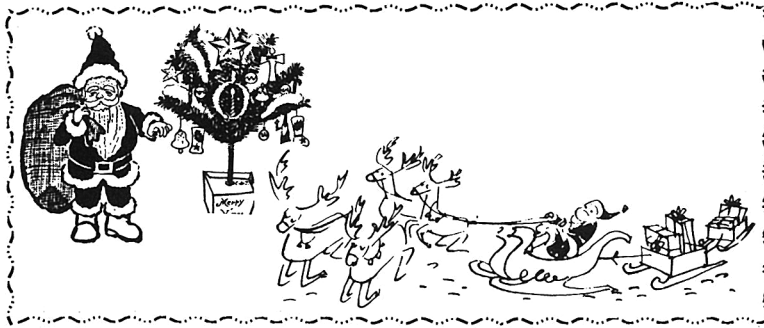
- 12月1日 映画の日・歳末助け合い運動・年末年始防犯運動・日教組結成「昭20」
- 12月2日 横浜港大橋完成「大6」
- 12月3日 フランス印象派画家ルノアール死去「大8」
- 12月4日 人権週間・大学の男女共学を閣議決定「昭20」
- 12月5日 鉄道院官制公布「明41」
- 12月6日 佐久間ダム第一次貯水開始「昭30」
- 12月7日 大雪・東海地方に大地震・津波「昭19」
- 12月8日 こと納め・針供養・太平洋戦争勃発「昭18」
- 12月9日 夏目漱石死去「50歳大5」・GHQ農地改革を指令「昭20」
- 12月10日 世界人権デー・ノーベル賞第一回受賞「明34」・英皇帝エドワード八世結婚問題で退位「昭11」・三億円事件発生「昭43」
- 12月11日 東京の山手線開通「明42」・日独三国協定調印「昭16」
- 12月12日 大阪・堺間に日本最初

- の私鉄完成「明18」
- 12月14日 赤穂義士祭「泉岳寺・赤穂大石神社」
- 12月15日 ジェミニ6号・7号初の宇宙ランデブーに成功「昭40」
- 12月16日 東京・横浜間電話交換業務本格的開始「明23」・白木屋パート全焼「昭7」
- 12月17日 ライト兄弟初の飛行に成功「明36」
- 12月18日 東京駅開業式「大3」
- 国連総会日本加盟承認「昭31」
- 12月22日 冬至・石油緊急事態を告示「昭48」
- 12月23日 皇太子誕生日
- 12月24日 クリスマスイブ
- 12月25日 大正天皇崩御・昭和と改元「昭元」・奄美郡島返還される「昭28」
- 12月27日 虎の門大逆事件起きる「大12」
- 12月28日 官庁御用納
- 12月31日 大晦日・大はらい

### 季節の話題

町には、騒々しい歳末商戦の聲がはんらんし、関東地方などでは吹き抜ける空つ風にコートの際を立てて、何となくあわただしく歩み去る人々の姿をよく見掛ける様になりました。今年も秋が過ぎた

と思っただけ間違いなく冬将軍が、そして歳の瀬がやって来ました。東北から北の各地はスッポリと雪に覆われている所も少くありません。長く暗い冬が始ったところで、身を切られる様な吹雪・骨まで凍てつくような寒気の中で、北国の人々は昔の様な「半冬眠」の生活から抜け出し、元気に新しい年を迎える準備にかかっています。



# あなたと保健室

## — 血圧について —

先回は、血圧値を決める5つの条件のうち、3つまでを書きましたね。今回は、残りの2つについて書いていきたいと思います。

第4の条件は、血管の弾力性です。動脈は、心臓から出された血液を送るパイプの様なもので、心臓から出された沢山の血液が流れ込む為、しなやかになっています。しかし、動脈が硬くなって、しな

やかさを失うと血圧は上がりやすくなります。つまり、動脈硬化が太い動脈に起こると弾力性がなくなり、細い動脈に起こると、その血管の内側は狭くなっていき、血液が通るのにかなりの抵抗を感じるようになります。こうなれば、心臓は強い力を出して、なんとか身体に必要な量の血液を通そうとして働きます。つまり、血圧が上がることになるのです。

最後の条件は、血液全体の量の問題です。量が増えれば、血圧は増加します。これは、大量の水分

を循環させるには、少量の場合よりももっと強い力を必要とするからです。

それでは、高血圧症のとき、この今までに話した5つの条件は、どうなっているのでしょうか。

高血圧症の中でも、その9割ほどを占めている本態性高血圧症の場合について考えてみましょう。本態性高血圧というのは、原因がはっきりとわからない高血圧症のことです。このときには、第二の条件、つまり、末梢血管（先回書

きましたね）の収縮により抵抗が増しているということの他には、正常血圧の場合と大きな違いはありません。

これから寒さが厳しくなってくると思います。高血圧の人達は、温度の変化で血圧が急に高くなったりしやすいので、外に出るとき、夜、トイレに立つ時、お風呂に入る前に服を脱ぐ場所、浴室など、必ず暖かくなる工夫をして下さい。急に温度が変わらない様な注意が必要です。日本人が脳卒中を起こす時期は、12月から急激に増えはじ

め、1〜2月にピークとなり、3〜4月始めまでが多いのです。寒さによる刺激は、高血圧の人の直接の死因をつくります。また、脳卒中だけではなく、心臓病（特に狭心症、心筋硬塞及び心臓性ゼンソク）のような、高血圧の人にとって最も警戒を要する病気も冬の間が多いので、年齢にかかわらず、高血圧の人、親が高血圧だったという人は、特に注意をして下さい。

保健婦・原田 記

## 「ご存じでしょうが」

### ★茶こしの汚れとり。

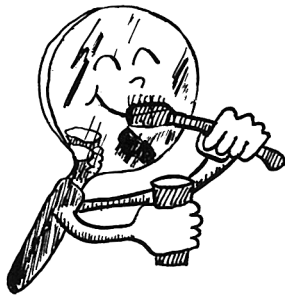
金属製の茶こしの網は、茶しぶで汚れがちです。

この茶しぶは、中性洗剤などで簡単にとれますが、酢につけておくときれいになります。

そのうえ、歯ブラシで軽くこすると、網目のすみずみの汚れまで落ちて、サツパリとします。

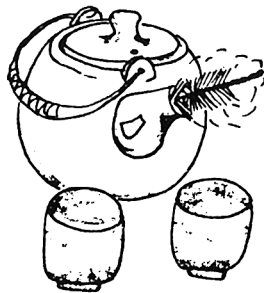
### ★茶しぶは塩でこする。

茶しぶなどは、洗剤よりも、スポンジに塩をつけてみがくほうが効果的です。



湯のみ茶碗についた茶しぶや、アルミ製キユウスについた茶しぶは、塩でみがきましょう。これで茶しぶがとれないときは粉末クレンザーでみがきます。頑固な茶しぶは、台所用の漂白剤で落ちます。

### ★キユウスの口が汚れたとき



陶器のキユウスは、つぎ口が茶しぶで汚れがちなのですが、この汚れはスポットクリーナーというキユウス専用のブラシが市販されていますので、これにクレンザーをつけて洗いますと、きれいになります。

手マメにみがいておくのが、汚さぬコツです。

### ★ヤカンの汚れをとるコツ

アルマイトのヤカンは、どうも汚れがちです。

ことに台所で使うヤカンは、油類などがハネるせいもあって、ホコリが付きやすく、気がつく頃には黒ずんできて、ちょっと洗ったくらいではきれいになりません。

とくにヤカンは、フタの部分やつぎ口の部分が汚れてしまい、磨いてもなかなかきれいにならないものです。

ヤカンを磨くときには台所用の

洗剤をタワシにつけてこすればよいのですが、落ちにくい部分には歯ブラシなどを使います。

どうしても黒く汚れた部分が落ちないときには、台所用の漂白剤を使って、丹念にこすってみましょう。これでピカピカ光ってくるはずですよ。

(住民課住民係)





# 年末年始の防犯心得

## —常に心の戸締まりを—

千七百二十一億円——これは昨年一年間に盗まれた現金や宝飾品、美術品などの被害総額です。

このうち被害者の手に戻った回復額は七百五十一億円で、あとの九百七十一億円はもどりませんでした。戦後の三十年間で集められた「赤い羽根募金」の総額(二千億円)に匹敵する額が、わずか一年の間に盗まれたのですから、私たち一人ひとりは、「□ボ—対策」と真剣に取り組まなければなりません。

ひったくりのかせぎどき

とくに大金を持ち歩く機会の多い年末は、「ひったくり」のかせぎ時です。

被害に遭わない六カ条

- ① ひったくりは、大金の入ったあなたのカバンや、ハンドバッグを、路地のかげや車の中からねらっているのです。暗い所、人通りの少ない所、銀行、農協、郵便局の行き帰りなどは、特に危険です。ひったくりにあわないよう次の点に注意しましょう。
- ② 夜間は、明るく人通りの多い所を通る。
- ③ 無灯火の自転車、オートバイ、車や不審な人が近づいた時は用心する。
- ④ ハンドバッグなどはわきにかかえて、車の通らない方の側にしっかりと持つ。
- ⑤ 大金を持ち歩くときは、はだ

身につけ、周囲の人に気をくばりなるべくタクシーや車を利用する。

⑥ 自動現金支払い機から現金をひき出すときは周囲の人に気をくばる。

⑦ 万一にそなえ、一〇番アザなどの防犯器具を携帯する。

万一、自動車のひったくりにあった時は、車のナンバーを覚えておいて警察に知らせるようにしましょう。ナンバーを全部覚えておかない時は、「下の二ケタ」だけでも覚えておき、その場でなにかに書きとめておくようにしましょう。

現金、貴重品の保管

日ごろの用心三カ条

① 泥棒は、現金や貴重品をねらっています。被害を少なくするためにも日ごろから次のようなことに用心しましょう。

② 大金は家におかない。やむを得ずおく場合には、気づかれない

ようなところへしまふ。

③ 株券、債券、不動産権利書類、宝石など貴重品類は銀行の貸金庫などに預けておく。

④ 預貯金通帳と印鑑は別々のところにしまっておく。

また、預貯金通帳や貴重品の番号、型、特徴などを記録しておく。万一の場合には捜査に役立ちますし、被害品が返ってくる率が高くなります。

もし泥棒に入られたら

「家に帰ったら、あき果ねらいに出くわした」「目をさましたら、泥棒が枕元に立っていた」

そんな時にはびびりして騒いだり、泥棒に手出ししないようにしましょう。泥棒が強盗に早変わりしたらたまりません。落ち着いて、泥棒の人相、みなりなどの特徴をよく覚えておいて、泥棒が出ていつてから一〇番しましょう。泥棒が、ほかの部屋にいるのを見つけたら、家をぬけ出し、近所の助けを求めて一〇番するようにしましょう。

現場は、泥棒をつかまえる手ばかりになります。開かれたドア、タンス、ちらかったものはそのままにして、足跡、泥などが落ちていても掃いたり、ふいたりしないようにして下さい。

# 年末年始の交通事故

## とくに多い十二月

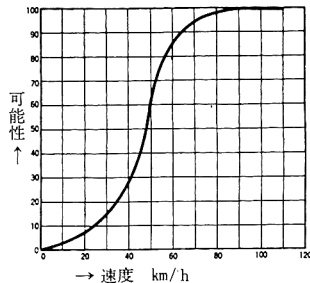
ふだん落ち着いている先生までも走り出すという十二月(師走)——忙しいと、ドライバーも歩行者もつい不注意になります。ちで、交通事故も急増します。昨年十二月の交通事故による全国の死者は八百六十六人で、月別の最高でした。

死亡事故のトップは、スピードの出し過ぎによるものです。また、交通ルールの

違反者をもみても、その半数近くはスピード違反です。車が六十キロを越えるスピードで、歩行者をはねたとしますと、歩行者の死亡する可能性は九〇%に達します。(第1図)

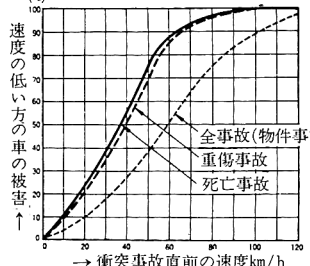
また、車どうしが衝突した場合、衝突時の両方のスピードが四〇キロを越えるくらいから、ドライバーや同乗者が死亡する可能性はぐんと高くなってきます。(第2図)

〔第1図〕 衝突事故で歩行者の死亡する可能性



アメリカ国衆自動車協会 S. Yaksich 氏の研究より

〔第2図〕 市街地における車どうしの衝突事故



アメリカナショナル・セフティ・カウンシル 「事故統計74年度版」より

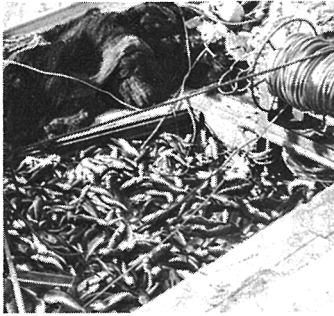
4月

▶保育所入園風景



5月

▶春鮎の大漁  
陸揚げ風景



▶新おたる丸の代船として第五むろと丸就航する  
処女航海沓形寄航



6月

▶利尻高等学校野球部  
全道高等学校野球春季大会に於いて準優勝の成績にて帰島する離島旋風起こる



▶山を緑に  
営林署無料苗木配布場にて



▶北見富士神社祭典  
御輿海上渡御風景



7月

▶沓形小学校  
交通安全青空教室風景



▶天望山スキー場造成工事風景  
「陸上自衛隊第二師団施行」



▶夏季消防演習  
一斉放水  
荷捌所前から沓形港内へ



▶仙法志総合運動場造成  
風景  
「陸上自衛隊第2師団  
施行」



7月

▶交通安全シグナル駅伝大会  
スタート風景



9月

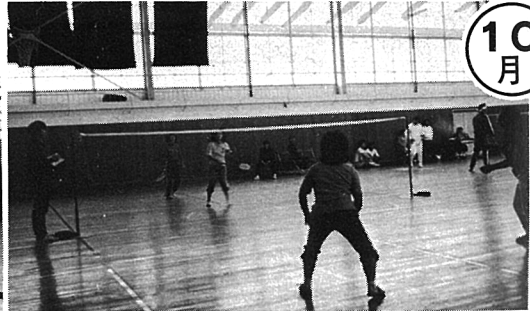
▶9月15日の敬老会



▶町内バドミントン大会  
研修センター運動場にて撮す

10月

▶町内剣道大会  
研修センター運動場於

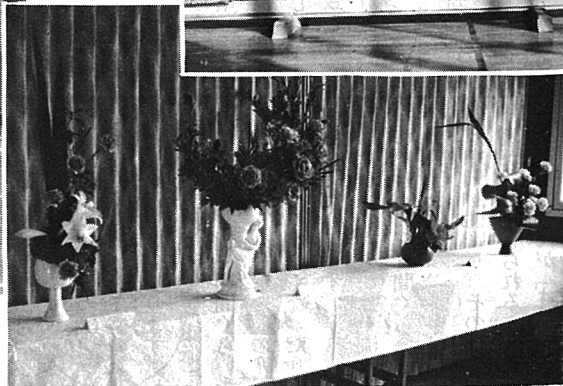


11月

▶昭和52年度文化祭行事  
手芸展示会々々場風景



▶昭和52年文化祭  
生花展示会々々場風景



▶昭和52年文化祭行事  
書道展示会々々場

# 道楽家 藤 恒 美

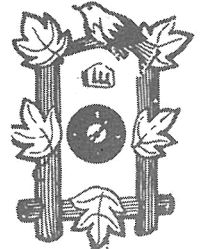


佐藤 行一  
戸部 七江  
種富町

いつまでも  
お幸せに

氏名 保護者 続柄 住所  
中山秀一 勝 夫 長男 種富町  
工藤雄介 久 史 長男 緑 町

お誕生おめでと  
うございます



## 戸籍の うごき

自10月1日  
至10月31日

高橋 正幸 種富町  
吉田 トシ  
佐藤 悟 緑 町  
山本 春美  
須崎 学 御 崎  
藤井 則子

銀  
ご厚意に  
感謝します

このたび次の方から愛情銀行に  
金一封が預託されましたので、紙  
上を借りてお礼申し上げます。  
沓形字緑町 今野松太郎殿から

◎小包郵便物は、なるべく十二月  
十五日までにお出し下さい。  
包装はしっかりとして下さい。  
丈夫にしたつもりでも運送途中に  
破損したり、中身が抜け落ちたり

お詫びと訂正について  
広報十一月号紙上、十二頁戸籍  
の欄中次の通り誤  
植がありました。  
深くお詫び致しま  
すとともに訂正致  
します。

川端一輝 新湊と  
入江朋子

とあるのは  
川端一輝 新湊  
入井朋子

が正しいので訂正  
致します。

病気見舞返しを廃して

おくやみ  
申し上げます

氏名 年齢 住所  
葛西八千代 五七歳 泉 町

郵便局からの  
お願い

年賀葉書—十二月二十日まで  
小 包—十二月十五日まで  
早期差出しにご協力願います

液体がしみ出て他の小包を汚した  
りすることがあります。生魚やい  
ずしは厚めの防水性のある袋など  
に入れたうえ、丈夫な箱に納め固  
定し、外装はひもでしっかりとし  
てください。

◎年賀郵便物は遅くとも十二月二  
十日までには、お出し下さい。  
元旦配達に間に合います。

◎小包も年賀も、その他の郵便物  
も「郵便番号」を必ず書いて下さ  
い。又宛名も詳しく、はっきりと  
お書き下さい。

◎これからは定期船の欠航も多く  
なると思います。小包、年賀とも  
お願いした期日前に出しましょう。

### 気象ひとくちメモ

## 三寒四温

十二月は、別名「師走」「春  
待月」「弟月」(おとこつき)  
などと呼ばれ、また、「暮れ  
市」「冴ゆる月」「凍て晴れ」  
などいかに「寒さむ」とし  
た季節のことでもあります。  
毎年十二月に入ると、日本  
海側には雪が降りはじめ、反  
村の太平洋側ではカラカラ天  
気が続く、典型的な冬型の気  
象を迎えることとなります。  
冬型の気圧配置(西高東低)  
の特徴は、普通一週間ぐらい  
の周期でかわり、その間の寒  
気の流れ込みが強くなったり、  
弱くなったりします。  
したがって寒気が強く流れ  
込むはじめの三日間ぐらいは  
グッと冷え込み、残り四日  
間は寒気が弱まり、その分だ  
け暖かさが感じられることにな  
ります。これが「三寒四温」  
といわれることばの由来で  
す。