



交通安全青空教室開催(お父さん、お田さん見ならつてね) 沓形小学校にて

人口と世帯

	前月比
世帯数	1,498 (+6)
人口	6,400 (-1)
男	3,184 (0)
女	3,216 (-1)
昭和53年4月末日現在 (住民基本台帳登録台帳)	

主な内容

2. 事故防止に協力を・安全で楽しい釣りを
3. 仙法志中学校グランド建設始まる
4. 交通事故梅雨期に激増
6. 事業所統計調査に協力を・無料調停相談
7. ご存じでしょうか・所得税の特別減税
8. あなたと保健室
9. お知らせのページ・各種検診
10. 暮らしの豆知識・6月のこよみ
11. 広報トピックス・(サークル紹介)
12. 戸籍のうごき・行政相談

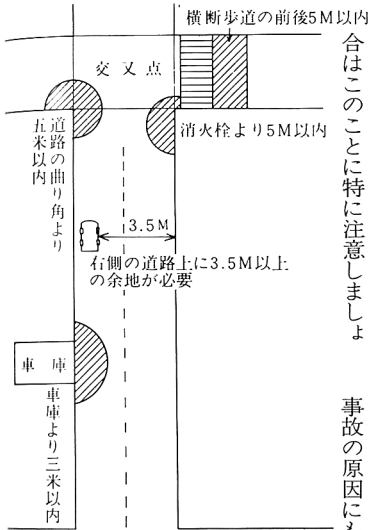
交通事故死ゼロ記録6月1日現在2,547日

事故防止に

協力を!

町道を広く 使いましょう

長かった冬が去り利尻町もいよいよ本格的な観光シーズンを迎える時期になりました。これに伴って車の数も増えることが予想されます。当町の町道も毎年整備されてはいますが、道路の幅員は狭い所が多く見受けられます。



路上に車を駐車させる場合、車の運転者は充分気を付けられていることと思いますが、次のような凶の場所では、法令の規定もしくは警察官の命令又は危険を防止するための一時停止のほかに駐車出来ないところとされています。特に幅員の狭い路上に車を駐める場合はこのことに特に注意しましょう

違法な駐車に 注意しましょう



夜間の 駐車について

特に夜間に見られることですが、路上に駐車している車が、多く見受けられます。狭い路上に駐車されていると見とおしが悪くなり交通事故の原因にもなります。

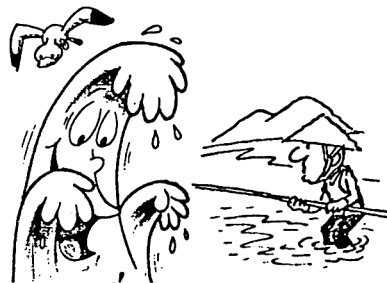
車は、それぞれ保管場所が定められております。使用しないときは所定の保管場所に駐めておくよう心がけて下さい。

安全で楽しい釣りを

さいきん、余暇活動の一環として、釣りをする人がふえています。しかし、豊かな自然のなかで楽しむ釣りも、本人の不注意、無理な行動などから痛ましい事故にもつながりかねません。

道内でも昨年魚釣りや魚とりにより多数の尊い人命が失われております。このような悲惨な事故を防ぎ、安全で楽しい釣りをするため、つぎのことに十分気を付けましょう。

- 高波がでいたり、風や雨の強い日の魚つりは危険です。出かける前に必ず天気予報で確かめましょう。
- 磯づりは足元が不安定です。足場や地形、波の状態に注意し一人では行動しないようにしましょう。
- つり舟に乗るときは、定員を守り必ず救命胴衣をつけましょう。また夜づりはつとめてさげましょう。

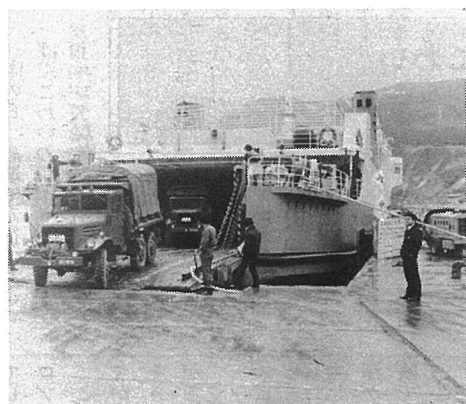


よう。

以上のように、釣人は安全の確保に十分注意するとともに、海はかけがえのない公共の場であり、漁業者の生活の場であることを認識して、自然の保全や水産資源の保護に努めましょう。また、釣舟などの提供者は、釣人の安全を第一に、つねに釣舟の点検や航行用具、救命胴衣など装備の点検、整備を怠らないようにしましょう。(水産課水産係)

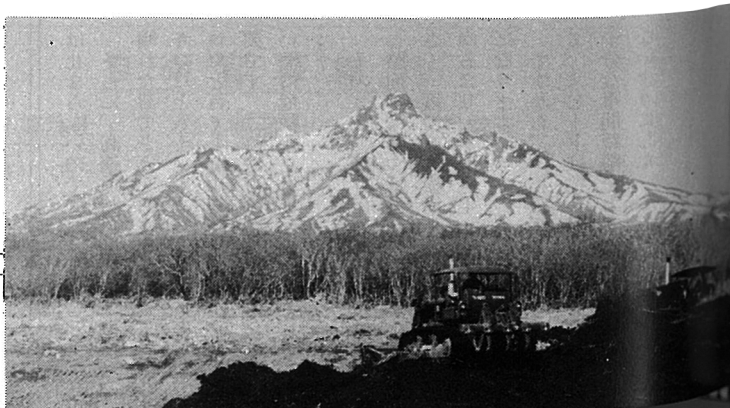
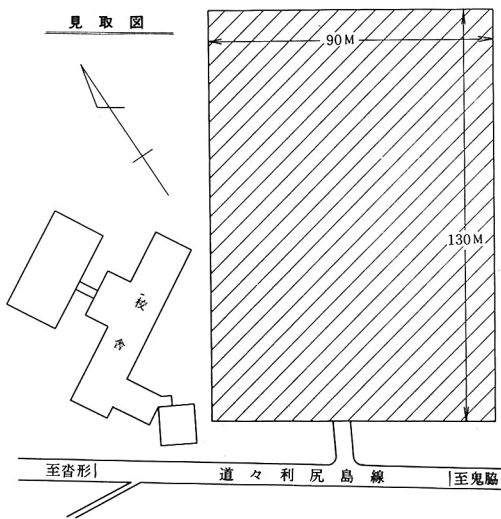
仙法志中学校グラウンド

自衛隊により建設始まる



昭和五十二年年度の校舎改築により、これまでのグラウンドが校舎用地として使われたため、グラウンドが必要となり今年新グラウンドを建設することになりました。

建設にあたるのは、陸上自衛隊名寄駐とん地三〇一地区施設隊で、五月九日中村作業隊長以下二十八名が来町しました。使用する車輛は、トラック三、ダンプ六、グレーダー、ブルドーザー三、ショベルローダー、コンプレッサー、の計十五台。五月十二日起工式が行なわれ、本格的な工事が始まりました。力強いブルドーザーのエンジン音が利尻富士を背に鳴りひびき、みるまに土砂をかたづけ、お六月末には、中九メートル、長さ百三メートルの立派なグラウンドが完成されます。



交通事故

梅雨期に激増

毎日があつといい梅雨空の六月は、連日の雨で道路がたいへん滑りやすくなっています。

昨年の統計からみても、六月の雨の日の交通事故は、全国で約一万件近い。三、四、五月の各月の雨の日の五千件前後にくらべると、倍近い数字となり、梅雨シーズンがいかに交通事故発生危険が増大しているかわかります。

ドライバーにとって、雨の日は視界が狭くなるうえに、路面が滑りやすく、車はちよど水の上を走っていると考えてもいいほど危険度が高くなります。

ドライバーのみなさんは、次にあげる当然の注意事項をもういちど確認してください。



● 晴れの日よりグリーンと速度を落とし、車間距離を十分にとりましょう。

● 工事現場の鉄板や路面電車のレールなどは、滑りやすくなるので特に注意しましょう。

● ワイパーは常に整備しておきましょう。

そのほか、ブレーキの作動は十分か、タイヤの空気圧はちよどいいか、点検整備を怠らないようにしましょう。

● 視界が狭くなるため、道路のデコボコや歩行者の有無について、無意識にも見込み判断しがちですが、「見込み運転」は絶対にやめましょう。

● 雨の降りはじめは、歩行者はぬれまいとして先を急ぎます。十分気をつけてください。

● 高速道路では、ラジエーターの水もれはないか、ファンベルトの張りぐあいはいいか、タイヤが摩耗してスリップサインが出ていないかなど、とくに注意しましょう。

雨の日、高速で走行中、いちばんこわいのが「ハイドロプレーニング現象」です。

こわい
ハイドロプレーニング現象

坊主タイヤのように、タイヤの溝の摩耗が激しいと、路面の水をタイヤ溝で排水しきれなくなり、タイヤが路面から浮きあがり、ちよど水上スキーをしているような状態になっ

てしまいますが、これを「ハイドロプレーニング現象」といいます。こういう状態になると、ブレーキがきかなくなったり、ハンドルをきいても車の方向を変えることができなくなります。ハイドロプレーニング現象は、スピードを出していて、タイヤ摩耗が大きく、空気圧が低いほど発生しやすく、路面の水たまりの水深が一センチくらいがいちばん危険です。

このような条件が重なれば、時速六十キロでも発生する可能性があるのです。

万一、この現象が起きたときは、アクセルを戻し、エンジンブレーキで速度を落としましょう。あわててハンドルを切ったり、急ブレーキをかけると横すべりを起こし、車のコントロールを失い、大事故のもとになります。水溜りを脱出後はしばらくの間、半ブレーキの状態を走り、ブレーキライニングを乾かすようにしてください。

ブレーキは——

“停止距離”を考えて

車は急には止まれません。運転者が危険を感じてからブレーキを踏み、ブレーキが実際にきき始めて車が停止するまでに、かなりの距離（停止距離）を走りま

す。

乾いた路面と、雨の降りはじめの路面では、停止距離がどれくらい違うか比べてみましょう。

時速四十キロで新品タイヤの場合、乾いた路面では七・九メートル

車は急には止まれません。運転者が危険を感じてからブレーキを踏み、ブレーキが実際にきき始めて車が停止するまでに、かなりの距離（停止距離）を走りま

す。

は止まらないのです。さらに、高速道路の場合では、晴れた日ですえ、およそ時速八十里だと八十メートル、時速百キロだと百メートルの停止距離が必要で、これが、雨の日となるとうちに危険か、もうお分かりでしょう。

そのうえ、降りはじめは、車輪と路面の摩さつ抵抗がいはん小さく、縦滑り、横滑りなど、いわゆるスリップが発生しやすい状態になります。

ですから、停止距離をよく考えて、スピードは控え目に、そして十分な車間距離をとることを忘れないようにしたいものです。

一人一人が節水を

6月1日から水道週間

蛇口をひねれば、好きなだけ水が出る。

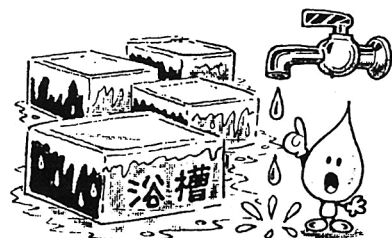
そんな便利な生活の中で、私たちはとかく水道の水の貴重さを忘れてがちです。

しかし、その水をつくり、家庭に運ぶまでには、ばく大な費用と労力がかかっています。ダムの建

設、浄水場づくり、消毒用の薬品、導水管や配水管の設置、施設の維持・管理……数えあげればキリがありません。

ところが電気やガスとちがって、水の使い方についてはあまり気に

しない人が多いようです。家庭で、学校で、会社で、一人



一人の工夫と努力で節約する余地は相当あります。

気象ひとくちメモ

六月は初夏から真夏への移り変わりの季節です。一年中で一



番日が長く、日射も強い。五月下旬から六月中旬にかけて、本州各地はつゆに入ります。六月から七月にかけての天気は梅雨

前線の消長に支配されます。

六月の気象災害は梅雨前線の

活動にともなう大雨の被害や降ひょうなどがあり、かびが生えやすく、金属がさびやすくなります。

自分で測れる降雨量

◆梅雨

梅雨前線の北側に入ると冷涼な天気となり、時にはひどく冷えこみます。南側ではむしろ暑くなります。南から湿った暖かい空気が勢いよく流れこむと前線が活発になって豪雨が降りやす

くなり、梅雨末期には毎年大雨による被害がでています。

◆雨量と水害

雨量が一時間に十ミリとは、一時間に降った雨が一センチの深さにたまったことを示します。十ミリの雨は一平方メートルの面積で十リットルの量になります。

どの位の雨が降ると災害がおきるかは土地によってちがいます。自分の住んでいる所がどんな所か日頃からよく知っておきましょう。

気象庁天気相談所長

藤井 辰男

忘れず納めましょう



今月の納税

町民税第一期

(納期 6月30日まで)

たとえば、蛇口からポタポタ落ちるていどの漏水でも、一時間で一リットル、一カ月間で普通の浴槽で約四杯分にもなります。これが糸状の漏水になると、一カ月間でなんと、浴槽二十九杯分にもなってしまう。

日常のちよつとした不注意が、たいへんなムダを生むものです。六月一日から「水道週間」が始まります。これを機会に、節水の必がけを今いちど新たにしたいものです。

自衛官募集

◎ 2等陸士

◎ 2等海士

◎ 2等空士

○ 身分…国家公務員・特別職

○ 資格…心身共に強健な満18歳以上25歳未満の者

○ 待遇…初任給：俸給月額83,700円

・現物給与(衣食住)：約37,000円

・ボーナス：年2回約5カ月分

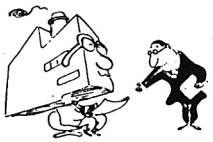
・退職金：1任期目 315,333円

○ 受付…利尻町役場(電話01622-4-2345)または、自衛隊旭川地方連絡部稚内募集事務所(電話01622-3-2721)で常時行っております。



事業所統計

調査にご協力を



Ⅱ 6月15日、全国いっせいに実施Ⅱ

三年に一回実施される「事業所統計調査」が六月十五日、全国いっせいに行われます。

これは、わが国の事業所の業種や従業員数、営業状態などの実態をつかみ、国、都道府県、市町村で行政、経済施策を進める上で基礎資料となるものです。

このため、調査は会社、工場、は国や地方公共団体が調査します。

〔甲調査〕

民間経営の事業所が対象になります。事業所の名称、所在地、経営組織、事業の種類などのほか、会社の本所事業所(本社)・商店、学校のほか、官公庁、病院、国鉄や私鉄の駅、ホテル、旅館から神社、お寺にいたるまで、全国すべての事業所が対象になります。

調査は「甲調査」「乙調査」「丙調査」に分けて行われ、甲・乙調査は都道府県知事が選んだ民間の調査員が当たり、丙調査の場合は資本金額、支庁の数など四項目の調査事項が加えられます。

調査は「甲調査」「乙調査」「丙調査」に分けて行われ、甲・乙調査は都道府県知事が選んだ民間の調査員が当たり、丙調査の場合は資本金額、支庁の数など四項目の調査事項が加えられます。

〔乙調査〕

サービス業の中から物品賃貸業(レンタカー業、貸ポート業、貸本屋など)、旅館その他宿泊所、洗たく・理容・浴場業、映画館・娯楽業、自動車整備業・駐車場業などが対象で建物・土地の面積、雇用の給与、最近一年間の売上高の三項目を、甲調査の項目に追加して調査します。

〔丙調査〕

国、地方公共団体及び公共企業体の事業所を対象に、事業所の名称、所在地、従業員数の事項について調査します。

調査した内容は、統計を作る目的にだけ使用されます。他の目的たとえば徴税などに使用されることもありませんし、調査員や調査関係者が他に洩らすこともありません。

事業所統計調査は、国勢調査とならぶ国の基本的な調査です。ご協力をお願いします。

もめごとのある方はお気軽にご相談を!

6月28日(水) 無料調停相談

管内簡易裁判所 管轄区域内の各種調停委員で組織されている管内調停協会では、つぎのとおり無料調停相談を開きます。

おでかけ下さい。もめごとや争いごとは一日も早く解決して明るい毎日を送りましょう。
とき 六月二十八日(水)午前10時から午後3時まで
場所 利尻町保健福祉館
主催 管内調停協会
後援 旭川地方裁判所管内支部 旭川家庭裁判所管内支部 管内簡易裁判所 利尻町

自動車にはねられけがをしたが治療代がもたえない(交通事故)、親子、夫婦の間がうまくいかない(家庭内の争い)、戸籍上の問題等このようなもめごとで悩んだり困ったりしている方はこの機会に気軽に

司法書士に

梅田 勇さん

昨年八月高田文四郎さんが旭川市に転出してから利尻島内には、司法書士が不在となり、登記事務等到大変ご迷惑をかけておりましたが、このたび、前鴛泊漁業協同組合参事の梅田勇さんが司法書士の資格を得て、三月七日より業務を開始しましたので、今後登記の依頼や相談は直接梅田さんに照会されるようお知らせします。

住所 東利尻町鴛泊字栄町
電話 二一四九三
略歴
大正十五年一月五日生(五十三才)
昭和十五年三月 鴛泊尋常高等学校卒
昭和二十一年一月 鴛泊漁業会勤務
昭和四十年三月 鴛泊漁業協同組合会計主任
昭和四十九年十月 鴛泊漁業協同組合参事
昭和五十三年二月 退職

事故多発期に向かった交通安全特別運動

やめよう死につながる交通五悪!!



無免許運転



飲酒運転



スピード違反



むりな追越し



歩行者保護義務違反

ご存じでしょうか

◎一円玉を大切に

駅の窓口で、五十円区間の切符を買うために一円玉を五十個出したら、ソッポを向いて売ってくなかった、という話があります。

『一円玉だってお金に変わりにくいじゃないか』といえはその通りですが、お風呂屋さん、スーパーマーケットなどは歓迎しても、国鉄、私鉄とも乗車賃は五円以下を切りすててきめられているので、ほとんどよろこびません。

そのため、臨時通貨法をたてに

所得税の一部が戻ります



所得税の特別減税

昭和五十二年分

今回、昭和五十二年分所得税の特別減税が行われ、次の金額が還付されることになりました。

還付される金額は、本人は六千円、控除対象配偶者や扶養親族は一人につき三千円として計算した金額です。ただし、昭和五十二年分の所得税額の方が少ないときはその税額までとなります。

そこで、そのあらましを説明しましょう。

〈還付を受けられる人〉

還付を受けられるのは、昭和五

とって一円玉を敬遠するわけです。臨時通貨法では、百円は二千元まで、五十円は一千円まで、十円は二百円まで、一円は二十四円までしか強制通用力がないことを決めているのです。つまり一円玉の場合、二十個までだったら相手がいやがっても、強制的に通用させることができるわけです。

したがって、窓口で、もし拒否すれば、五十円の切符代のうち二十円まで一円玉で払い、あと三十円は五円以上のお金で払わなければなりません。

しかし、一円でも貴重なことは誰でも知っています。五十円区間の切符は、四十九円では買えませ

十二年分の所得税を納めた人です。ただし、利子・配当などの源泉分離課税の所得税については還付されません。

〈還付方法とその手続〉

①サラリーマンの場合
本年六月一日現在において昨年と同じ会社に勤務しているサラリーマンは、六月〜七月ごろ、勤務先から還付されます。しかし、給与以外に所得があったり、二か所以上から給与をもらっているために確定申告をした人で、勤務先か

厳重に

受領証は必ずお受け取りを

これから雪もとけて春ともなると行楽シーズンであり野や山へ出かけることが多くなり、家中そろってお出かけの間に大切な貯金通帳や貯金証書などアキ巣に盗まれて「知らない間に払いもどされた」ということがあつてせっかくの家族そろつての楽しい遊びも台なし、貯金通帳や貯金証書等は、すぐお金にかえられる大事なもので盗難防止はもちろん通帳や証書を安易に誰にでも預けることは禁物です。そこで郵便局では次の点に注意するよう呼びかけています。

②事業所得者など確定申告をして納税した人は、六月末ごろに税務署から特別減税についてのお知らせが送付されますから、これに同封してある還付請求書用紙に所要の事項を記入して、税務署に送り返してください。そうしますと、税務署から還付金の支払通知書が送られてきますから、この支払通

帳や貯金証書などアキ巣に盗まれて「知らない間に払いもどされた」ということがあつてせっかくの家族そろつての楽しい遊びも台なし、貯金通帳や貯金証書等は、すぐお金にかえられる大事なもので盗難防止はもちろん通帳や証書を安易に誰にでも預けることは禁物です。そこで郵便局では次の点に注意するよう呼びかけています。

- 1 通帳、証書の記号番号は別にメモして通帳とハンコは別に保管すること。
- 2 ハンは預入、払いもどし等の証拠となるものですからハンコを押すときは、どんな場合でも必ず内容を確かめて本人が押す

③その他の人の場合
今年になって五月末までに退職した人や、昨年中途で退職した人などは、税務署へ還付請求をしてください。この場合、昭和五十二年分の確定申告書を提出していない人は、期限後の確定申告をして特別減税を受けることになっていません。

くわしいことは、税務署へおたずねください。

ようにし、他人に預けねばならないこと。

- 3 郵便局員が現金や貯金通帳、貯金証書、保険証書を預かる場合はこれと引き換えに「預入金受領証」「預り証」「保険証書等受領証」を必ず渡しているので郵政省の表示のある正規の受領証であることを確かめること。
- 4 万一貯金通帳や証書が盗まれたり紛失したりしたときは直ちに近くの郵便局に届け出て下さい。

(杏) 形郵便局
(仙法志郵便局)
(新) 湊郵便局



あなたと保健室

利尻町でも毎年一回、胃腸病検査と婦人科検査が行なわれています。これらの目的は、皆さん御存知だと思います。胃腸病検査は、胃と十二指腸に何らかの病気がないかを調べるもので、胃炎・胃潰瘍・十二指腸潰瘍・胃ガン等が、その主なものです。婦人科検査では、膣や子宮の炎症やガンがないかを調べるものです。

ここで一番重要視されるのは、ガンです。ガンは、その原因が、よく分からないのです。やけどのあとに出ることもあるし、食物・遺伝・病原菌・生活状態というようものが重なって出来ることもあるので、全ての人達が、ガンになる可能性があるのです。日本においては、35〜64才では死因の第一位が、ガンです。ガンの部位別死亡状態を男子と女子で見えますと
男子・胃ガン・肺ガン・肝ガン
女子・胃ガン・子宮ガン・肝ガンの順になっています。利尻町の状態をみましょう。図のように脳血管疾患(卒中とい

われるようなもの)の次にガンで死ぬ人が多くなっています。そのガンで死んだ人達の多くは、胃ガンでした。数にすると毎年10名位の人はガンで死んでいます。という事は毎年少なくとも10名以上の人が、ガン患者として発見されている事になります。しかし、毎年ガン検査を受ける人は300名を少し上回る位で、これらのガン患者を発見する事が出来なっています。早い時期に発見され、治療を受ける事により、普通の病気と変わ

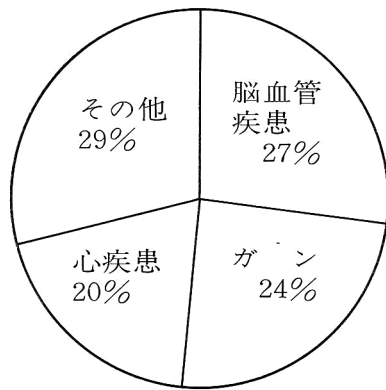
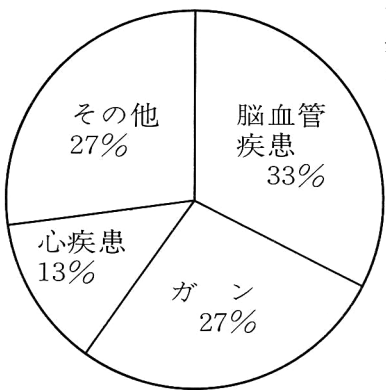
りなく、治す事が出来ます。はっきりした自覚症状が出た時では遅いのです。自分で何ともないと思っ



疑わしきは罰せずが人間の場合ですが、疑わしきは治療する。これがガンの時は、特に必要なのです。皆さん、6月28日から7月2日までの胃腸病検査、7月7日、8日の婦人科検査をぜひ受けて、安心な一年間を獲得して下さい。

受付け期間は共に6月5日から24日までです。料金は、町と道からもお金を出してくれるので、胃腸病検査の時も婦人科検査の時もそれぞれ一人1000円で受ける事が出来ます。

保健婦 原田・記



警察官の募集について

一、募集人員

北海道百二十名

二、受付期間

昭和五十三年五月十日より昭和五十三年六月二十日迄

三、受験資格

(1)学歴

大学卒
大学卒以外(高校程度の学力を有する者)

(2)年齢

昭和二十五年十月二日から昭和三十五年十月一日までに生まれた男子。

四、試験場所

(1)一次試験 (稚内市) 五三・七・二(日)
(2)二次試験 (旭川市) 五三・八月中旬予定

五、試験方法

(1)一次試験―筆記試験(教養・作文) 適性検査・身体検査
(2)二次試験―面接試験、身体精密検査、体力検査
詳細については、最寄の警察署又は、駐在所へ問合せ下さい。

お知らせのページ 保険係

住民課保健係では各種検診等を次のとおり実施します。

胃腸の気になるあなたに!

毎年うけよう 胃腸病検診

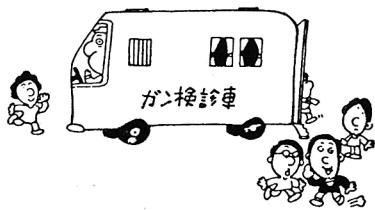
対ガン協会の協力により次の日程により胃腸病検診を実施いたします。

この機会に多くの方が受診されます様お知らせ致します。

六月二十八日

利尻町保健福祉館

六月二十九日



早期発見、早期治療に努めましょう。

六月三十日 新湊自治会館

七月 一日 仙法志寿の家

七月 二日

費用は本人負担が千円です。申込みは六月五日より六月二十四日まで民生課保健係か仙法志支所窓口で受け付けます。

★胃腸病検診とはエックス線間接撮影が主です。胃をからっぽにしてバリウムという白い液を飲みます。そして、いろいろな角度から五〜六枚撮影します。時間は一人五分くらいで終わります。ガンは早期発見、早期治療が大切です。

婦人科検診を行います

胃腸病検診同様北海道対ガン協会の協力により本年も婦人科検診を次の日程で行いますのでこの機会に多くの方が受診されます様お知らせ致します。

七月七日 利尻町保健福祉館

七月八日 仙法志寿の家

費用は本人負担が千円です。申込みは民生課保健係か仙法志支所窓口で六月五日より六月二十四日まで受け付けます。

歯科無医地区巡回診療について



歯医者のない地区を巡回して診療するため北海道歯科診療車が来町します。この程その日程が次の様にきまりましたので、この機会に多くの方が受診されます様お知らせいたします尚この検診は、仙法志地区住民を対象に行いますので七月八日まで仙法志支所窓口申し込んで下さい。

愛の献血に

ご協力を!

昨年度二百二十六名が採血

日本赤十字社では、尊い人命を救うために、いつ、どこでも、だれでも必要に応じた血液が供給できるように制度を作ってから十三年になり、日本の輸血用保存血液をほぼ百パーセントまかなえるようになりました。

利尻町では、昨年来町した移動採血車による献血協力者がA型八十六名、B型四十二名、O型七十八名、AB型二十名の合せて二百二十六名の方々のご協力をいただきました。

本年度も次の通り実施予定が決まりました。採血車が来町の折は、是非献血にご協力下さい。

愛の血液助け合い運動



七月十三日午前九時より午後三時まで沓形地区を役場前広場。七月十四日午前九時より十二時まで仙法志地区を長谷川旅館横。(民生課保健係)

あなたの街です。自然です。

吸がらの投げ捨てはやめましょう。

Smokin' Clean
スモーキングクリーン





消費者を守る制度

日常の消費生活で弱い立場に立たされている消費者は、欠陥・有害商品で生命や健康を脅かされたり、不当な取り引き条件を押しつけられるなど、権利を侵害されることもまれではありません。

この条例は、消費者みなさんの権利確保のため、行政や、事業者及び消費者の責務を明らかにし、必要な施策を行うよう定めています。

今年、道から委嘱された利尻町のモニターは、次のとおりです。

志摩恵子(沓形字緑町)
本年四月一日から翌年三月三十一日までの任期で、それぞれの定められた仕事を行います。私たちの生活を安定するための目的で、置かれているモニターです。みんなでご協力いたしましょう。

道民生活安定条例

全国二十一道道府県(52年6月現在)では、生活の安定向上を目的として条例でもって、消費者をまもるようにしておりますが、北海道でも「道民生活安定条例」が昭和四十九年に告示されました。

またこの条例には、「消費者訴訟の援助」という画期的な制度も含まれております。



計量に対する認識を深め、賢い消費者になりましょう。

6月のこよみ



- 1日 気象記念日、電波の日
アユ漁解禁
- 2日 米、サーペイヤー1号月面軟着陸に成功(昭41)
- 4日 口腔衛生週間はじまる。
虫歯予防デー
- 5日 世界環境デー
- 8日 東洋一の地下式発電所を持つ
奥只見ダム完成(昭37)
- 9日 北陸トンネル開通(昭37)
- 10日 時の記念日、入梅
- 11日 銀行のはじまり(明6)
- 14日 南硫黄島の南東海域で2千米の海底火山発見(昭52)
- 16日 新潟大地震
- 18日 父の日
- 19日 万国郵便条約締結(明10)
- 21日 夏至
沖縄地上部隊全滅(昭20)
- 22日 日韓基本条約調印(昭40)
- 23日 南極条約発効(昭36)
- 24日 タイ国革命記念日
- 25日 日本人の平均寿命女性77才、男性72才と厚生省発表(昭52)
- 26日 国連憲章調印記念日
- 28日 貿易の日
福井で大地震(昭23)
- 29日 治安維持法を改正(昭3)
- 30日 羽田空港全面的に返還される(昭33)

消費生活モニター

住民課住民係

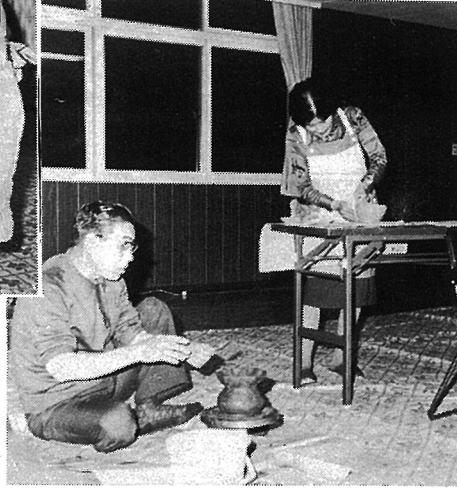
あなたの善意を 利尻町愛情銀行へ

利尻町社会福祉協議会

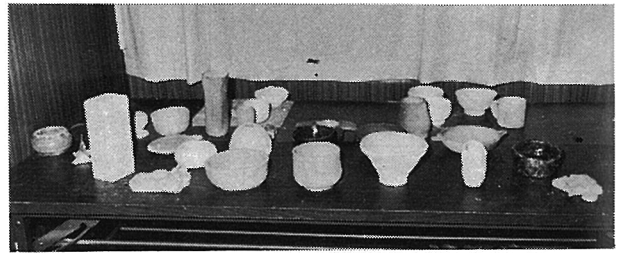
サークル「陶芸」紹介



▲形が思うように出来ないネ



▲今日の出来はいかに……



▲完成作品の一部

◀最後の焼上りが楽しみだそうです



広 報
トピックス

道夫と一家



町民交通傷害保険に
加入しましょう

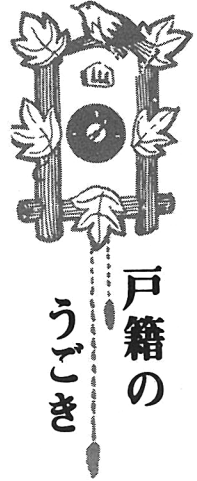
発行 利尻町役場
編集 住民課 広報 交通係 安全係
印刷 旭川 総務課 北海

利尻町杓形字富士見町
荒木健三 四一〇一八

石川 氏 名保護者 続柄住所
正典 善藏 長男 新湊
佐藤 氏 名 年齢 住所
栄吉 八三歳 長浜



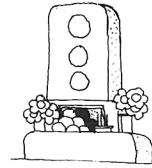
お誕生おめでとう
ございます



戸籍の
うづき

自 4月1日
至 4月30日

おくやみ
申し上げます



このたび次の方から愛情銀行に
金一封が預託されましたので、紙
上を借りてお礼申し上げます。

杓形字泉町 松野義男殿から
病氣見舞返しを廃して
杓形字緑町 上原善三殿から
病氣見舞返しを廃して
杓形字蘭泊 北村公子殿から
病氣見舞返しを廃して
杓形字泉町 柴田善五郎殿から
御母堂様の香典返しを廃して
杓形字木町 白幡キミ殿から
亡夫政五郎様の香典返しを廃して
仙法志字御崎 浜田モト殿から
病氣見舞返しを廃して

銀
ご厚意に
感謝します



行政相談

―(役所への苦情・意見)―
意見を承ります〜
◇早く処理してもらいたい
◇処理に納得できない
◇不親切なめにあつた
◇手続きがわからない
◇など役所のことでお困りの方はど
んな小さなことでもお気軽にご相
談下さい。親身になってお世話致
します。
◇どんなことを相談するのか
恩給、年金、登記、国税、保険

生活保護、環境衛生、農地、郵
便、道路、交通、公営住宅、河
川、公害、一般許可のほかに国
鉄、電々、専売等のことについ
ての相談。
○どこへどのような方法で相談す
るのか
各市町村におかれている 行政
相談委員または旭川行政監察局
に口頭、電話、手続等いずれの
方法でもかまいませんので、お
申し出下さい。
○旅行等で留守の場合もあるので
相談を希望される方は前もって
電話・手紙等でお知らせ下さい
ますようお願い致します。

行政相談委員