



「利尻こんぶ」採取風景（仙法志地区）

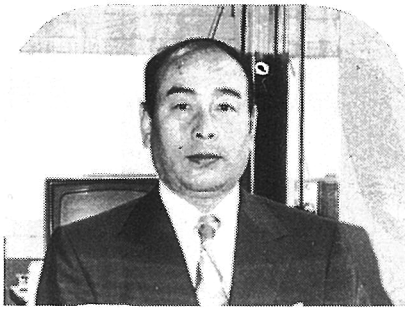
### 人口と世帯

	前月比
世帯数	1,508 (+2)
人口	6,380 (-4)
男	3,178 (-3)
女	3,202 (-1)
昭和53年7月末日現在 (住民基本台帳登録人口)	

### 主な内容

2. 新町長決る，議会だより
3. 受賞おめでとう
4. 町政の担当にあたって
5. みんなですすめる，交通安全
6. 出稼傷害保険案内，行方不明相談所開設
8. ご存じでしょうが，季節の話題
9. あなたと保健室
10. 暮らしの豆知識，9月のこよみ
12. 戸籍のうごき

交通事故死ゼロ記録9月1日現在 48日



# 利尻町の新町長が 決まりました



投票日八月十三日  
利尻町長選挙

明るい選挙

利尻町選挙管理委員会・利尻町明るく正しい選挙推進協議会

議会だより

昭和五十三年度、第五回利尻町議会（臨時会）は、七月二十八日招集され、会期を一日間と定めたと諸般の報告・推薦一件・条例一件を審議しました。その内容は次のとおりです。

### ◎推薦について

農業委員会等に関する法律第十二条第一項第二号の規定による議会推薦の農業委員は三人とし、次の方が推薦されました。

- (氏名) (年令) (住所)
- 山本実治 65歳 仙法志字政治
- 斉藤文雄 57歳 沓形字本町
- 鎌田勝雄 62歳 沓形字神居

(敬称略)

◎退職料、退職給与金、遺族扶料  
料条例の臨時特例に関する条例

## 議会のうごき

一、6月28日鹿追町議会議員一行六名が来町、視察内容について、議長及び所管の課長・係長が応接しました。

一、同日、仙法志中学校屋外運動場竣工引渡式及び利尻町消防団夏期消防演習が実施され、議長ほか議員が参列しております。

一、6月29日議長は、東利尻町駕泊において行なわれた自然休養林開設式に出席しました。

任期満了による町長選挙は、八月六日告示し、八月十三日投票を行う予定でありましたが、立候補届出が、締切りまでに一人だけのため、法律によりまして八月十三日選挙会を開き、次の方が無投票当選者と決定し、八月二十八日就任いたしました。

利尻町長当選者 (敬称略)

小島 光男 (新)

### ○利尻町議員一般選挙

告示日 9月3日

投票日 9月10日

- 詳しいことはチラシを見て下さい。
- きれいな選挙で明るい利尻を築きましょう。

# 明るい利尻

一、6月30日礼文町において開かれた利尻・礼文消防事務組合議(第一回臨時会)出席のため議長並びに中山議員・岡山議員関議員が旅行了しました。

一、議長は、7月2日まで稚内市開基百年・市制30年・開港30年記念式典に出席のため、礼文町より引続き稚内市へ旅行了しました。

一、7月4日から5日まで議長は利礼会館運営委員会に出席のため、稚内市へ旅行了しました。

一、7月12日余市町議会議員一行六名が来町、し尿処理場を視察し、その後、水産関係について副議長及び所管の課長が応接しました。

一、7月14日開催の全道町村議会議員研修会出席のため議長ほか議員七名は、7月13日より16日まで札幌市へ旅行了しました。

一、7月18日より21日まで、議長に総務課長が同行、札幌市立病院に入院加療中の町長見舞を兼ねた諸般の事務打合せのため旅行了しました。

一、7月19日上砂川町議会議員一行六名が来町、公営住宅及び簡易水道事業について、副議長と所管の課長・係長が応接しました。

# 受賞

## おめでとう

多年に亘り利尻町の社会福祉の推進に尽力されました次の方がこの度北海道知事及び宗谷支庁長から表彰されました。

一、北海道社会福祉事業

功 労 者 賞  
利尻町民生児童委員  
新湊 神田 義雄氏



この表彰は、北海道表彰規則に基づくもので、民生委員・児童委員として十五年以上在職し、その功績が特に顕著な方が利尻町長の推せんにより北海道知事が決定するもので、同氏は去る八月十日札幌市で開催の昭和五十三年度北海道社会福祉大会の席上で表彰されました。

二、社会福祉事業

功 労 者 宗 谷 支 庁 長 賞  
利尻町民生児童委員  
富士見町 三浦 敬子氏



この表彰は、宗谷支庁長顕彰規程に基づくもので、現に民生委員児童委員の職にあつてその在任年数が十三年以上でその功績が特に顕著な方が利尻町長の推せんにより宗谷支庁長が決定するもので、同氏は去る六月二十三日礼文町で開催の宗谷支庁管内社会福祉大会の席上で表彰されました。

三、社会福祉事業

功 労 者 宗 谷 支 庁 長 賞  
利尻町母子福祉会長  
沓形本町 新谷 ちよ氏



この表彰は、宗谷支庁長顕彰規程に基づくもので、現に各種民間団体の役員であつて、その在任年数が十三年以上でその功績が特に顕著な方が利尻町長の推せんにより宗谷支庁長が決定するもので、同氏は去る六月二十三日礼文町で開催の宗谷支庁管内社会福祉大会の席上で表彰されました。

# きれいな選挙

利尻町では、議会議員の選挙が、9月に行われます。  
みんなで棄権せずに投票いたしましょう。

利尻町選挙管理委員会  
利尻町明るい選挙推進協議会

# 利尻町の町政を 担当するにあたって

利尻町長 小島 光 男



前任者の小田桐清美さんは十六年の長い間町政を担当され、数々の功績をのこされました。

人格・識見・手腕力量ともに不足な私ですが、生れてから五十三年間大変お世話になった恩ある我が町、利尻町のために微力を捧げる決意をいたしましたのでよろしくお願ひします。

町政を担当するについて私の考え方を申し述べたいと存じます。皆さんもご存じのように、最近国内の経済、社会事情は著しく変りつつあります。そして、住民の考えも多様化してきました。

したがって、行政でしなければならぬ領域も広く、その内容も複雑になってまいりました。

私は、このような時代の変化や皆さんの希望を的確にとらえて、住民生活の向上と、利尻町の着実な発展を目指してゆくためには、長期的な計画をもった町政を強力

に進めてゆくことが必要であると考えます。

私は、そのため四つのことを柱として町政を進めてまいりたいと存じます。

一つは

みんなが豊かになる産業の町づくり……であります。

収入もふえ、心の面でも経済の

面でも、うるおいがあることが先づ大切です。町に働く所がないことは悲しいことです。具体的に一つ一つ今申しませんが、産業立町とゆうのが私の基本方針であります。

二つ目として  
住みよい生活環境づくり……  
をかかげます。

利尻町の方々が、北海道本土に住んでいる人達に比較して、できるだけ生活上の格差をなくするとゆうことです。そのため運賃助成物価をおさえ、生活関連施設を整備し、医療や社会福祉の行届いた住みよい生活環境にする努力が必要であります。

三つ目として  
創造性に富んだ人づくり……  
をかかげます。

皆さんもご存知のように、教育は総べてのものになります。未来を創造してゆく青少年や、幼児を

立派に育てるためにも、また、みんなの心と力をあわせて、よい町づくりをしてゆくためにも極めて大切であります。関連して、スポーツ振興と、郷土に根ざした文化活動も促進したいと考えます。

四つ目として  
長期的見方にとつての基盤づくり……をすることです。

今申し上げました三つのことを進めてゆくためには、計画的に基礎となる基本となることを先に行わなければなりません。港・道路網・漁場づくり・土地・水の利用交通運輸・教育施設・消防・森林治山・治水等の整備充実をはかることが重要であります。

以上四つを申し上げましたが、このことを具体化してゆく最初の十年である来年は、利尻町の開基八十周年目にあたります。この八十年の間に、私達の先人・先輩の汗と涙のたゆみない努力の積み重ねがありました。私達は遠く内地を離れ、不便な生活をしながら勇敢に北海の荒海と闘いながらこの島を切り開いてきた人々の苦勞を偲び、この人達の開拓精神を過去のものとせず、この町を私達の代により以上に発展させ、次の世代に引継いでゆかなければならない責任があります。

我が町は、日本最北端の離島で地理的には不利な面もあります。しかし、他にない利尻のよさと優れた面ももっています。例えば、周囲にはまだまだ資源豊富な漁田があります。これからの育てる漁業に有望な浅海沿岸があります。二百海里を契機に、我が国の狭められた漁場のなかの貴重な存在になり全国的にも脚光をあびてきたことも事実であります。

また、陸には、野菜・小麦・牧草などに適した未利用の土地があります。さらには、国立公園としての大自然の景勝地でもあります。今後困難はあるにしても、私共町民の努力如何によつては、大きく発展の可能性がある若い希望の島であるといつても過言でないと思じます。

私は、町民との対話を大切に、皆さんの英知を集め、国や道、その他関係各方面の協力を得、町議会の皆さんと共にこの計画を達成し、利尻町の輝かしい未来を築くために全力を傾ける決意であります。

町民皆さまのご理解とご協力を切にお願い致しまして就任の挨拶とします。

秋の交通安全道民総ぐるみ運動

みんなですすめる  
交通安全



9月21日～30日

交通戦争の「弱者」は

子供とお年寄り

子供とお年寄りは、自動車の前では「弱者」そのものです。

警察庁発行の昭和五十二年の「交通統計」をみますと、歩行中に自動車にはねられて死亡した人は、昨年一年間で二千九百六十一人にのぼっていますが、このうち九歳未満の子供と六十歳以上のお年寄りの数は、合計で千八百九十六人、実に六四％にも達しています。

これにくらべて、五歳未満の子供は四・六人、七十歳以上のお年寄りになると急激に増えて、十二・七人にもなっています。

また、歩行者では、人口十万人当たりの死亡率を年齢別にみますと、若くて動きの活発な十五歳から十九歳の少年はわずか〇・三人、二十歳代前半でも〇・六人にすぎません。

も死亡者と同じ傾向が出ています。九歳未満の子供が全負傷者の約半分を占め、これに六十歳以上のお年寄りを加えると、約六五％にも

なります。

交通戦争の被害者は、まさに子供とお年寄りといえます。



無謀な運転はやめましょう

若い人ほど腕に溺れる

—運転技術の「過信度調査」—

運転経歴年数と年齢によって、

ドライバーの自分の運転技術に対する「過信度」がどう変わるかという、めずらしい調査があります。

調査したのは、大阪大学の長山泰久助教授。約二万人のドライバー

を対象に、

「どんなにスピードを出しているも、恐ろしくありませんか」

「スピードを出していても、とっ

さの場合ハンドルとブレーキで逃げる自信がありますか」

など、多くの項目によって「過信度」を測るアンケート調査を行いました。

それによりますと、全体としてドライバーの年齢が高いほど過信していないという結果が出ています。

また、妻子のいる人ほど過信度はぐつと低くなる傾向が出ています。

ところで、年齢の高い人と若年層の「過信度」を比較すると、若

利尻町交通安全推進協議会

い人ほど自分の腕を過信する傾向が強い。過信度の高いグループ三位までは、十六歳～十九歳、二十歳～二十四歳、二十五歳～二十九歳が占めています。

ちなみに、交通事故を起こした年齢別調査では、この十六歳～二十九歳のドライバーがもっとも多く、「過信度」と事故には、密接な関連があることを物語っています。

楽しかった夏休みも終わって子供たちは新学期。これまでの開放的な毎日から生活のリズムが変わり、注意力が散漫になって、交通事故に結びつきやすくなります。また、お年寄りも外出の機会がふえ、交通事故にしやすい時期です。

そこで、今年も九月二十一日から十日間、全国いっせいに「秋の交通安全運動」が展開されます。今年のテーマは「歩行者及び自転車利用者、特に子供と老人の交通事故防止」「安全運転管理の充実と安全運転の促進」の二点です。

# 季節移動(出かせぎ)労働者 傷害保険のご案内

道内に居住する皆さんが季節移動(出かせぎ)労働者として就職される場合、安心して就労することができるよう、「社団法人北海道季節移動労働者福祉協会」と共栄火災海上保険相互会社とが契約を締結し、道及び町が補助制度を設けて傷害保険を実施いたしております。

この保険の特典は……  
この保険に加入しますと、保険金五十万円、加入月数八ヶ月を限度として、これに相当する保険掛金の三十%を道より(町の補助も同率)補助が受けられます。  
この保険の内容は……

- 1 保険加入対象者  
道内に住所のある季節移動(出かせぎ)労働者
- 2 加入方法  
町役場にある「加入依頼書」に所要事項を記入し、保険料金を添えて申し込んでください。
- 3 保険金額  
一名につき五十万円以上五十万円きざまで三百万円まで加入

## 傷害保険掛金表 (料金)

死亡及び後遺障害ならびに、けがの場合 (単位:円)

就労 月数 保険 金額	1	2	3	4	5	6	7	8	9	10	11	12
50万円	280	560	840	1,120	1,400	1,680	1,960	2,240	2,520	2,800	3,080	3,360
100	560	1,120	1,680	2,240	2,800	3,360	3,920	4,480	5,040	5,600	6,160	6,720
150	840	1,680	2,520	3,360	4,200	5,040	5,880	6,720	7,560	8,400	9,240	10,080
200	1,120	2,240	3,360	4,480	5,600	6,720	7,840	8,960	10,080	11,200	12,320	13,440
250	1,400	2,800	4,200	5,600	7,000	8,400	9,800	11,200	12,600	14,000	15,400	16,800
300	1,680	3,360	5,040	6,720	8,400	10,080	11,760	13,440	15,120	16,800	18,480	20,160

できます。

4 保険期間  
季節移動(出かせぎ)労働期間に応じ、一ヶ月以上一年以上以内

### 5 支払保険金の内容

- (1) 死亡保険金  
事故の日から百八十日以内にその傷害がもとで死亡されたときは、保険金額の全額が支払われます。
  - (2) 後遺障害保険金  
事故の日から百八十日以内に、その傷害がもとで後遺障害が生じたときは、その程度に応じて保険金額の所定の割合が支払われます。
  - (3) 医療保険金  
医師の治療を受けた場合  
    - (イ)入院のときは、百八十日を限度として千分の一・五
    - (ロ)通院のときは、九十日を限度として千分の一
  - 6 免責  
故意・自殺・地震・脳疾患・疾病・心神喪失などによる場合は、保険金は支払われません。
- 詳しいことは役場福祉係及び、仙法志支所におたずね下さい。  
(民生課福祉係)

## 行方不明者相談所を開設

みなさんの家族や親族の方で家出をしたり、出張や出稼ぎ先から突然、所在が不明となった人はありませんか、道内では昭和三十九年から現在まで約一万人の人が行方不明となっております。おられる方は気軽ににご相談ください。

このなかには、不幸にも犯罪の被害者となったり、すでに死亡して身元がわからないために無縁墓地に淋しく葬られている人もあります。このような人を少しでもなくしたいということ

〈開設日時・場所〉  
九月五・六日午前九時半旭川警察署(旭川市六条十丁目)  
九月十三日午前九時半 稚内警察署(稚内市中央三丁目)



## 国を守る若い力『自衛官募集』

募集種目	受験資格	受付期間	一次試験日
2等陸・海・空士	18才以上、25才未満者	常時(女子)10月2日~20日	常時(女子)10月下)
航空学生	高卒(見込)20才未満者	8月1日~9月26日	10月1日
一般曹候補学生	高卒(見込)20才未満者	8月1日~9月30日	10月8日
防衛大学校学生	高卒(見込)21才未満者	10月2日~10月21日	11月3日~4日
防衛医科大学校学生	高卒(見込)21才未満者	10月2日~10月21日	11月18日~19日
一般技術・幹部候補生	大卒(見込)26才未満者	10月2日~10月27日	11月6日~7日
看護学生(女子)	高卒(見込)22才未満者	10月2日~11月2日	11月12日

問合せ先 ◎利尻町役場 (電話 01638-4-2345)  
◎自衛隊旭川地方連絡部稚内募集事務所 (電話 01622-3-2721)

# 出稼ぎとされる皆さんへ

出稼ぎの時期となりましたが、次の事柄は、必ず守って下さい。

## ◎出稼労働者手帳

出稼労働者手帳は、次のような時に必要ですので就労前に必ず持つようになさして下さい。

(イ) 出稼先事業主に労働条件の確認、身体条件の確認を受けるとき。

(ロ) 貸金未払内容の確認を受けるとき。

(ハ) 季節移動労働者相談所及び、季節移動労働者援護相談所を利用するとき。

(ニ) 失業の認定(住居確認)を受けるとき。

(ホ) 手帳の有効期間は三年間、役場(支所)窓口で交付します。

## ◎出稼先の届け出について

最近同じ町内(部落)でも隣の家の人のごえ出稼ぎに行つたのかわからない場合が見受けられます。今年の冬のように積雪が多い場合雪の災害がいつ起るかわかりません。就労地での緊急時又は家族の緊急時にそなへ出稼ぎ先は必ず届け出たしましょう。

## ◎国民年金について

出稼先の会社・工場等で厚生年金保険等に加入しないときはそのままですが、厚生年金保険等に加入したときは国民年金の被保険者資格を喪失することになりますので、厚生年金保険の被保険者となつた日をよく確認して家族に連絡し役場へ国民年金被保険者資格喪失届をするようにして下さい。

## ◎健康診断について

出稼労働者にとって健康であることが一番大切なことですが、しかし、就労期間が短い、多忙であるなどの理由により無関心になりがちですが、そのためせっかく現地に出かけても十分な働きができないのでは事業主・本人双方とも不幸です。就労前には必ず健康診断を受けるようにしましょう。

## 今年の健康診断は

沓形地区九月二十一日午前十時より午後四時まで  
仙法志地区九月十二日午前十時より行ないますので必ず受けて下さい。

(民生課福祉係)

## 離島運賃割引証の変更について

運賃割引証の交付はこのように変わります

役場窓口における稚内・利礼航路の運賃割引の割引額扱いを8月28日より次のように改めましたので、お知らせします。

### 記

1. 改正月日
  - ・8月27日まで 今までどおり白紙に黒刷りの割引証
  - ・8月28日から 白紙に緑色刷りの割引証となります。尚、8月28日からは、今まで使用の割引証は使用できません。
2. 交付の場所
 

農林商工課商工観光係・住民課住民係・仙法志支所
3. 交付の方法
 

交付場所の備え付け台帳に住所・氏名・年令・行先を書いて交付を受ける。
4. 交付枚数 2枚以内 (商工観光係)

## 身体障害者相談員に

### 菅野守氏を委託

道では身体に障害のある者の福祉の増進を図るため、身体に障害

のある者の相談に応じ、及び身体に障害のある者の更正に必要な援助を行なうため身体障害者相談員

を各町村に一名設置しておりますがこの度利尻町の相談員として菅野守氏を委託しました。今後の相談業務の推進が期待されますとともに気軽に相談されますようお願いいたします。



## 警察官の募集について

一、募集人員  
北海道二百三十名

### 二、受付期間

昭和五十三年八月十四日より  
昭和五十三年九月二十五日迄

### 三、受験資格

(1) 学歴

大学卒

(2) 年令  
大学卒以外

昭和二十六年四月二日から昭和三十六年四月一日までに生まれたもの。

### 四、試験場所

(1) 一次試験 (稚内市) 五三・十・八(日)

(2) 二次試験 (旭川市) 五三・十一月下旬予定

### 五、試験方法

(1) 一次試験 筆記試験(教養・作文) 適性検査・身体検査

(2) 二次試験 面接試験・身体精密検査・体力検査  
詳細については、最寄の警察署又は、駐在所へ問合せ下さい。

# ご存じで しようが

## 石けんの見分け方

香料を加えてあるので芳香のよいもの、良質のグリセリンを使用しているものは、なめてみると甘味があるのですぐわかります。

また、完全にアルコールに溶けるもの、これらが純度の高いものです。

有名メーカー品なら安い値段のものでも、まず安心です。さらに洗顔は泡で洗うのですからよく泡の立つものを選びましょう。



石けんを使ったあと、十分ゆすいでもまだ石けん分が残っているような感じのものはよくない石けんです。また、高い値段で香料の強いものは弱い肌の方は、かぶれることがあるので気をつけましょう。

普通の石けんでは肌が荒れる方や、乾燥しやすい肌の方には、グリセリンや黒砂糖・蜂蜜などが入った透明石けんをおすすめします。湿潤作用で洗顔した後がしっとりします。

## 朝の洗顔

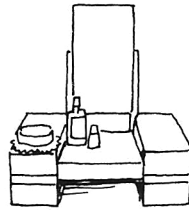
朝の洗顔を「目をさますため」と考えている方がありますがとてもないことです。人間の肌は新しい細胞がどんどんできて、古い細胞がアカになって除かれているのです。この新陳代謝を活潑にして、美しい肌をつくるための一日のはじまりが朝の洗顔なのです。夜、寝る前の洗顔が完全だったら、朝は三十五度くらいぬるま湯で、石けん洗顔するだけで十分です。

良質の石けんをよく泡立たせて、この泡を指の腹の柔いところでもって、ひたい、鼻のまわり、あごなど脂気の多いところを特に念入

りに洗い、きれいなぬるま湯で十分すすぎ、乾いたタオルで水気をふき取ってください。これが朝の洗顔のコツです。

## 洗顔後の手入れ

洗顔のしつばなしは肌あれの大きな原因になります。つまり洗顔して水分が残っていると、蒸発するとき肌の水分まで蒸発させてし



まい、肌がかさかさになります。洗顔のあとは水分や脂肪分を補

給し、石けんのアルカリ分を中和させるため、化粧水をたっぷりつけ、次に乳液を顔中にのぼして薄膜をつくるのが大切です。朝はこの乳液がお化粧の地下にもなります。粗悪でない石けんで洗顔し、後処理を完べきに行って美肌をつくってください。

住民課 住民係

# 季節の話題

## 台風

水が高い所から低い所に流れるように、風も気圧の高い所から低い方に向かって吹きます。

台風は、中心付近の気圧が異常に低くなっているところへ、周りの空気が猛烈な勢いで吹きこんでいます。これが、地球の自転の関係で、北半球では左巻きのうずになります。つまり、台風は「左巻きの巨大な空気のうず」となって進んでいるのです。

ところで、台風の風の強さは、進行方向に対して右側——つまり、台風を中心が自分の地域の北側や西側を通るとき——の方が左側より強いのです。

これは、うず巻きの風の方向と台風を押し流す一般の風の方向が右側では「追い風」に、左側では「逆風」になるためです。

昔から船乗りは、台風の進行方向の右半円を「危険半円」、左側を「可航半円」といって、海上では常に左側に入ろうとしたのもこのためです。

さて、右側と左側の風の強さの



違いはどのくらいかといいますと、最大平均風速で十三〜十四メートルの差が過去に記録されています。

ちなみに、風速が二十メートルと三十メートルとではどのくらい違うかというと、風速二十メートルでは大人なら体を丸めて姿勢を低くすれば、なんとか進めます。

これが風速三十メートルになりますと、歩けないどころか立つてもおれず、戸外にいるのは危険で、雨戸がはずれたり、ときには木造家屋が倒れるほどの強さです。

右側と左側とは、このくらいの差があるものと考え、台風の進行方向に注意しながら、それ相應の準備を怠りなく。



# あなたと保健室

前号の婦人科検診の結果に続いて、今回は胃腹病検診の結果を話してきたいと思います。

地区別受診者数(人)

神居	泉町	本町	見富町	緑町	日出町	種富町	新湊	栄浜
9	25	14	25	22	28	14	47	20
合計	御崎	元村	本町	政泊	福磯	長浜	久連	蘭泊
383	35	39	34	28	13	9	19	2

年齢別受診数

75才以上	65~74才	55~64才	45~54才	35~44才	25~34才	24以下
6	37	83	138	85	31	3
25才~64才までの受診率						23.5%

何らかの病気があった人

胃癌 一、胃潰瘍 四一、胃ポリープ 五、その他 四  
胃潰瘍、胃癌の手術を受けてその後異常のない人 十一、合計六十二名で受診者の十六・二割の人に症状が見られました。

### ◎結果表を見て

一番先に気がつくのは、胃癌の疑いを持たれた人が一名おり、胃潰瘍の疑いの人が四十一名で、この合計だけで受診者の十一割になっています。

### ◎手術後の生存者十一名

利尻町では、毎年十名位の方が胃癌で亡くなっていますが胃腸病検診を受けてはいませんでした。でも結果表を見て気づかれたでしょうが、胃潰瘍、胃癌の手術を受け

胃癌を早期発見し、手術した場合五年以上の生存率は九十割にもなり、この早期発見は、胃腸病検診の他に方法がありません。なぜなら早期の胃癌には、症状というものがないため、見のがしてしまう事が多いからです。

その後異常のない人が十一名でした。の中には、毎年胃腸病検診を受けて、早期に癌を発見された方が含まれており、今では元気になられて仕事をしています。本当に良かったですね。



### (検診を受けられた皆さんの声)

今回検診を受けられた皆さんは、毎年やっている人、今年始めての人、さまざまでした。検診車の中の話にもぎやかで、特に話題になったのは、発泡剤とバリウムの事でした。発泡剤は一番最初に飲む白いつぶで、胃をふくらませますが、舌の先にのせるとすっぱいのでどの奥の方に入れて水でゴクツと飲むと飲みやすいのですが、時々緊張して口の中でブクブクとやる人もいました。さすがに二、三回やった事のある人は上手でした。始めての人でも言われた通りに上手に飲む人も、たくさ



保健婦 原田・記

### (来年は家族で、また、お隣りさんと一諸に受けましょう)

300人受けると一人か二人は必ず癌の人が出てくると言われる集団検診です。まして、毎年10名も亡くなる利尻町です。今年は383名という少ない人数でした。助かる命なら皆さんで注意しあっていた方がいいのです。本年受診出来なかった方については、是非、来年受診されるようおすすめいたします。

んいました。次に飲むのがバリウムです。先に一口飲んで、後にコップ8分目を飲みます。「私は、バリウムが飲めなくて、去年ふきこぼしたんですよ」という人も、「今年のは飲みやすかったですね」と言っていました。バリウムも年々飲みやすいものに変わってきています。「バリウムさえ飲まなくてもいいなら」と言っていた人もいました。バリウムを飲まない方法は10何万円もかかると言われビックリしていました。しかし、皆さん本当に上手に飲んでいるなあと感じられました。

## 老人福祉週間

9月15日「敬老の日」から老人福祉週間です。

温かいいたわりで、みんなが明るい生活を





### 9月のこよみ

- 1日 関東大震災記念日
- 2日 日本降伏文書調印 (昭20)
- 4日 中国政府12宣言 (昭33)
- 5日 第1回米価審議会 (昭24)
- 6日 帝国美術院創立される (大8)
- 8日 日銀1円券、百円券発行 (明18)
- 9日 朝鮮民主主義共和国成立 (昭23)
- 11日 公象電話第1号新橋、上野両駅に取り付け (明33)
- 12日 国産第1号原子炉に火がともる。(昭37)
- 13日 司法保護記念日
- 15日 敬老の日
- 17日 新島噴火、明神礁 (昭27)
- 18日 帝国議事堂全焼 (大14)
- 21日 秋の彼岸  
大相撲秋場所から4本柱なくなる (昭27)
- 23日 秋分の日
- 24日 初の原子力空母進水 (昭35)
- 25日 たばこ、塩の専売法が決まる (明40)
- 26日 洞爺丸沈没事件 (昭29)
- 27日 日本初の海外飛行 (大10)  
世界最大のタンカー東京丸 (15万ト) 進水 (昭40)
- 28日 インドネシア国連に正式復帰 (昭41)  
日航機ハイジャックされる (昭41)
- 29日 200時代の日ソ漁業交渉 (昭52)
- 30日 毛沢東、中央政府主席となる (昭24)  
義宮さまと津軽華子さんの結婚式 (昭39)

## くらしの豆知識

### ★冷蔵庫の利用 (その1)

★冷蔵庫内の温度  
冷蔵庫内の温度は、5度Cまではいかずとも、10度C以下に下げるのが正常です。

庫内の温度を正しく調べるには、水を張ったコップの中に棒状温度計をさし込み、二時間位庫内に入れておいてから、取り出して調べます。普通の寒暖計では正確には

計れません。

なお、冷蔵庫を専門に測る「隔測温度計」があれば便利です。保健所か日本食品衛生協会へ申込みは入手できます。

### ★冷蔵庫内の食品保存は？

冷蔵庫内の食品鮮度を保つためには、摂氏5度以下の低温が必要なのですが、食品をぎっしりつめると、庫内を冷い空気の流通が悪く、また扉の開閉が頻繁だと、なかなか庫内の温度が下りません。しかも庫内の消毒と掃除をしていないと、よけいに細菌の繁殖を助けることにもなり、永もちできません。冷蔵庫を過信した結果の食中毒もすくなくありません。

一般に冷蔵庫内の貯蔵期間のめやすは次のとおりです。

#### 〈肉類〉

- ひき肉 (1〜2日) 薄切り肉
- (2〜3日) 厚切り肉 (3〜4日)
- ベーコン (約10日) プレスハム (3〜4日) ウインナー (4〜5日)

#### 〈魚類〉

- 生ニシン (2〜3日) ニシンの開き (4〜5日) カマボコ (3〜4日)



#### 〈青果〉

- ホーレン草 (2〜3日) セロリ (3〜4日) グレープフルーツ (5〜6日) トマト (4〜5日)

#### 〈乳製品〉

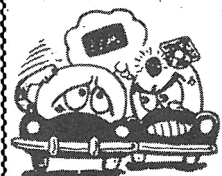
- ビン入牛乳 (5〜6日) 生クリーム (3〜5日) バター、チーズ (約2週間) ヨーグルト (4〜5日)

#### 〈かん詰〉

- サケの水煮 (3〜4日) サバの味つけ (6〜7日) グリンピース (約一週間)

(以上はいずれも5度C以下の庫内温度であること)  
(以下次号に続く)

## ●やめよう死につながる交通五悪!!



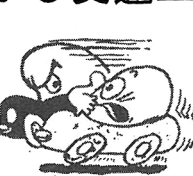
無免許運転



飲酒運転



スピード違反

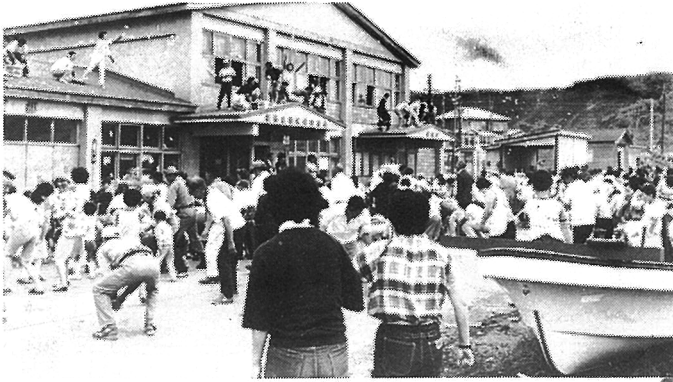


むりな追越し



歩行者保護義務違反

# 広報トピックス



協賛「もちまき」6日仙法志にて



協賛「子供スイカ割」  
5日沓形にて



協賛「ドント市」



仮装の部第1位「婦人消防隊」  
日出町第2の皆さん



特別参加役場職員による「UFO」  
ピンクレディに扮したのは  
〇〇君と××君でした。

# 道夫の家



発行 利尻町役場 編集 住民課 広報交通安全係 ☎ 一三三四五番 印刷 旭川(株)総北海

**今月の納税**  
町道民税 **第2期**  
(納期 9月30日まで)

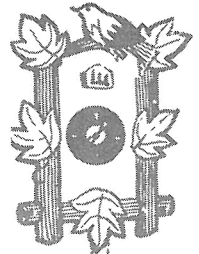
発行 利尻町役場  
住民課  
編集 広報交通安全係 ☎(4)2345番  
印刷 旭川(株)総北海

氏名 保護者 続柄 住所  
 菊池厚平 順一 二男 本町  
 熊谷千夏 幸男 長女 泉町  
 井田順子 克三 長女 御崎

堀田 秀利 種富町  
 米田 あり子  
 新濱 和樹 新湊  
 奥谷 澄子  
 横山 敏正 神居  
 真井 幹子

このたび次の方から愛情銀行に  
 金一封が預託されましたので、紙  
 上を借りてお礼申し上げます。  
 仙法志字久連 北辻信雄殿から

老人福祉法の規定により、傷病  
 の早期発見を通じて老人の健康の  
 保持に資することを目的とした老  
 人健康診査を標記の通り実施しま  
 す。六十五歳以上の方で現在通院  
 していない方は受診しましょう。  
 (民生課福祉係)



## 戸籍の

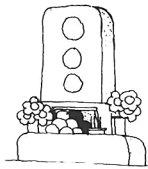
### ういぎき

自 7月1日  
至 7月31日

お誕生おめでとう  
ございます

いつまでも  
お幸せに

おくやみ  
申し上げます



氏名 年齢 住所  
 鈴木サワ 六八歳 新湊  
 石田トメ 八二歳 神磯  
 岡本タカ 七一歳 一村  
 北辻トサ 七五歳 久連

**ご厚意に  
感謝します**

お年寄りの方へ  
お知らせ

御母堂様の香典返しを廃して  
 仙法志字政治 三孟元藏殿から  
 病氣見舞返しを廃して  
 仙法志字元村 岡本 進殿から  
 御母堂様の香典返しを廃して  
 (利尻町社会福祉協議会)

あなたの善意を  
利尻町愛情銀行へ

利尻町社会福祉協議会