



町民文化祭より「明治大正の民具」研修センターにて

人口と世帯

	前月比
世帯数	1,505 (-3)
人口	6,342 (-26)
男	3,172 (-8)
女	3,170 (-18)

昭和53年10月末日現在
(住民基本台帳登録人口)

主な内容

2. 功労者、善行者表彰
3. 投石事業完了。人事異動
4. みんなそろって明るい正月
5. 年金だより、児童手当の改正について
6. 7. 昭和53年度除雪作業について
8. 教育委員会だより
10. あなたと保健室、季節の話題
11. 郵便局だより、12月のこよみ
12. 戸籍のうごき、行政相談

交通事故死ゼロ記録12月1日現在 139日

受賞おめでとう

昭和五十三年度（第四回）

表彰者 功 善 行 者 を 表 彰

このたび、昭和53年度利尻町功
労賞などの受賞者がきまり、十一
月六日保健福祉館で授賞式をおこ
なしました。

この表彰は、利尻町表彰条例に

もつぎ、永年にわたるご功績に
対し行うもので、本年は、功労者
八氏、善行者二氏で次の方々が、
表彰されました。

功 労 者

利尻町議会議員

谷 口 稔

利尻町議会議員

高 島 光 夫

利尻町議会議員

浜 岸 正

利尻町議会議員

大 腰 金 治 郎

農 業 委 員

斎 藤 文 雄

自 治 会 長

嗟 峨 保 次 郎

自 治 会 長

峨 家 糸 太 郎

自 治 会 長

後 藤 吉 春



善 行 者

地方自治振興及び
産業振興功労者

井 田 定 勝

社会福祉功労者

笹 本 幸 治

沓形字本町

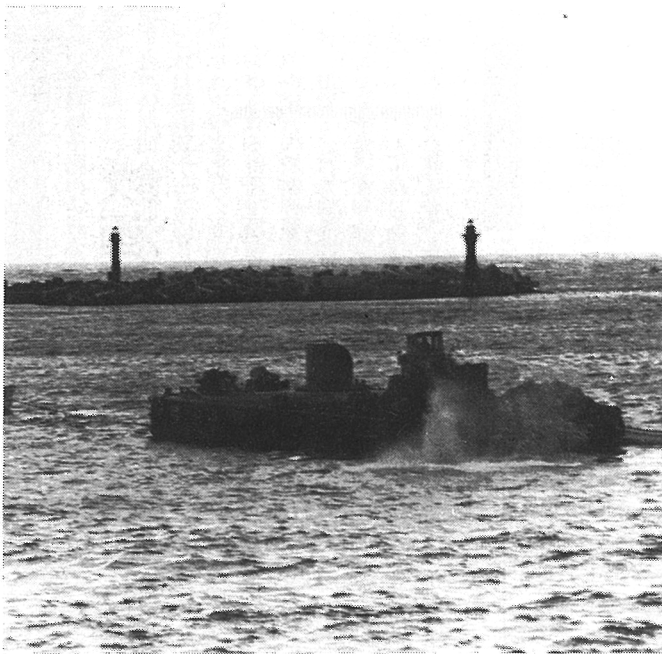


こんぶ礁(投石)造成事業終る

十一月のある日、寒風の中投石によるこんぶ礁造りが行われておりました。
 これは、日出町地先の海面、水深四〜五米の場所に杓形漁組が、町の補助をうけて実施しているものです。獲る漁業から育てる漁業として、大きな期待を寄せています。

一、事業概要

対象 こんぶ 事業費 一、二〇〇万円
 面積 一、七五五㎡ 町補助 二分の一
 投石量 一、七五五㎡ (杓形漁組調)



10月25日付で人事異動

さる十月二十五日、一部課長の欠員にともない、職員異動をおこないました。
 人事異動職員はつぎのとおりです。()内は前職



総務課長

糸谷克明

水産課長

(水産課長)

田嶋順逸

住民課住民係長

(建設課施設係長)

佐々木捷昭

水産課水産係長

(水産課水産係長)

沢谷勉

農林商工課農林係長

(民生課保健係長)

後藤博之

建設課施設係長

(国民宿舎りしり副支配人)

寺山明

農林商工課農林係長

(農林商工課農林係長)

民生課保健係長

上田紀宏

(教育委員会総務係長)

国民宿舎りしり副支配人

根塚浅夫

(国民宿舎りしり技師)

民生課福祉係

齋藤順悦

(総務課総務係)

議事事務局異動

議事事務局長

笹原喜一

(消防事務組合総務課長)

教育委員会異動

総務係長兼学校教育係長

水橋敏三

(民生課福祉係)

利尻礼文消防事務組合異動

総務課長

安田太郎

(住民課住民係長)

12月1日～12月10日まで

歳末助けあい募金運動にご協力願います

利尻町社会福祉協議会

年末年始

みんなそろって明るい正月

飲酒運転は絶対やめよう

十二月は、一年のうちで、最も交通事故の多い月です。特に年末は、ドライバも歩行者も、気分的に何かとあわただしくなります。一方で、気ぜわしさとイライラが高じ、ともすれば、スピードの出し過ぎ、無理な追い越しなどの違反運転が目立つようになりまます。なかでも、この時期にふえるのが、飲酒運転による事故です。酒を飲む機会が多くなる年末年始は十分ご注意を。

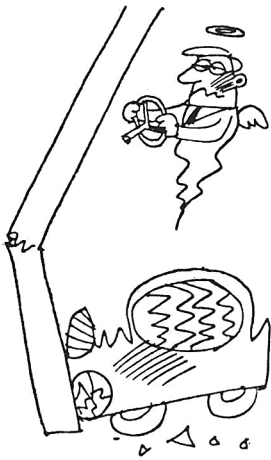
飲酒運転

死亡率は平均の三・二倍

二・一世帯に一台——これは、全国平均で見た乗用者の保有台数です。

一方、十六歳以上の「免許適齢人口」に占める運転免許保有者の割合は、男性が一・五人に一人、女性が四・五人に一人、全体で二・二人に一人となっています。

——二世帯に一台の割合で乗用者を持ち、二・二人に一人が運転



する——クルマは、私たちの生活に、より一層身近なものとなりました。

ところで、成人男子の八割は酒を飲むといわれます。

国民皆免許時代といわれる一方で、酒が日常広く親しまれる——車を運転する者は、だれもが、飲酒運転や酒気帯び運転の危険性を宿しているといえます。

酒酔い運転による死亡事故は、スピード違反、わき見運転に次いで多く、その死亡率たるや、平均の三・二倍という高率です。

年末年始は、特に飲酒の機会が多くなります。「この程度なら大丈夫」——これが一番危ないのです。くれぐれもご注意を。

泥棒は心のスキをねらってる

十二月は、ボーナスのシーズンでもあり、なにかと大金が動き、家計簿の上でも、お金の出し入れがしきりになります。一方では、ひっそりや空き巣が「横行」し、給料をハンドバックごと奪われたり、ちよつとした留守に金品を持ち去られたりといった被害が増えるのも十二月です。施錠とともに、心の戸締まりをお忘れなく。

ねらわれる女性と老人

十二月は、ひったくりの「かそぎ時」です。

警察による特別警戒中にもかかわらず、例年、ふだんの月より一割ほど被害件数が多いのです。

泥棒といえども人の子、よい正月を迎えたい一心から、こころがちよつと「一仕事」という心境になるのでしょうか。

しかし、大切なボーナスや事業資金を一瞬のうちに奪い去られたのでは、たまつたものではありません。ひったくりの被害に遭わないためには、それなりの「自己防衛」が必要です。

ひったくりがねらうのは、ひ弱なお年寄りと婦人です。

いくら大金を身につけていると分かつて、見るからに強そうながつしりした体格の男性には、ひったくりも「目」おく場合が多いようです。老人と女性の、大金を持つての一人歩きが最も危険です。手に持ったあなたのハンドバッグや買物かごを、ひったくりはねらっているのです。

特に、銀行や漁協、郵便局など金融機関の行き帰りは、くれぐれもご注意を。

一人歩きは危険

老人と女性——金融機関の行き帰りや人通りの少ないところで、ひ

(利尻町防犯協会)

年金だより

国民年金の特例納付制度の活用を

◎大丈夫ですかあなたの国民年金は

国民年金の保険料は滞納のまま二年が経過しますと時効によって納められないこととなっています。

また、国民年金の老令年金をつけるためには、保険料を納めた期間と保険料納付の免除をうけた期間を合わせて二十五年（昭和五年四月一日以前に生まれた人は生年月日に応じて十年から二十四に短縮されています）以上必要とされています。このため、保険料を納め忘れた期間が長いと、将来どの制度からも老令年金や通算老令年金がうけられなくなることがあります。

このような年金の受けられない人の救済措置として、今年七月一日より納め忘れの保険料がさかのぼって納められる特例納付の制度が実施されています。

これは昭和五十三年四月前の国民年金の当然加入期間のうち、保険料を滞納したことにより時効によって保険料が納められなくなっている期間を一カ月四千円の割合で特例的に納めていただくのです。

この特例納付の制度は、昭和五十五年六月三十日まで実施されます。この機会に特例納付を利用して、あなたの年金権を復活させましょう。

特例納付など、国民年金についてのくわしいことについては、役場福祉係または仙法志支所におたづね下さい。

国民年金の給付

年金の種類及び年金額	年金を受けるための条件
老齢年金 (年金額) 25年納付の場合 455,100円	原則として保険料を納めた期間が25年（昭和5年4月1日以前に生まれた者は、生年月日に応じて24年から10年に短縮されています）以上ある人が、65歳になったときに支給。
通算老齢年金 (年金額) 15年納付の場合 273,100円	原則として保険料を納めた期間と厚生年金などの他の公的年金制度に加入した期間を合わせた期間が25年以上ある人が65歳になったときに支給。
障害年金 (年金額) 1級障害 577,600円 2級障害 462,100円	一定の保険料を納めた人が病気やケガがもとで障害者となったときに支給。
母子年金 (年金額) 子等1人の場合462,100円 子等2人の場合486,100円 子等3人以上の場合は3人目から1人4,800円を加算	一定の保険料を納めていた妻が夫と死別し、かつ、18歳未満の子がいるときに支給。
準母子年金 (年金額) 母子年金と同じ	一定の保険料を納めていた祖母や姉が生計の中心となっていた男の子、父などと死別し、かつ、18歳未満の孫や弟妹がいるときに支給。
遺児年金 (年金額) 母子年金と同じ	一定の保険料を納めていた父が母と死別し、父母ともいない18歳未満の孤児に支給。
寡婦年金 (年金額) 老齢年金額の1/2	老齢年金を受けられる条件を満たしていた夫が死亡した場合に妻に60歳から65歳になるまでの間支給。
死亡一時金 (金額) 3年以上20年未満納付の場合 23,000円	保険料を3年以上納めていた人が、死亡したときに生活を共にした遺族に一時金として支給。



「児童手当法が改正になりました」

つきに該当する方は、現在、月額五、〇〇〇円の児童手当が、十月分より、月額六、〇〇〇円に増額改正されました。

記

(一)市町村民税が課税されていない世帯。

(二)市町村民税(特別区民税を含む)の所得割の額がない世帯。

これ以外の方は、今までどおり月額五、〇〇〇円支給となります。又昨年一月一日以降に転入された方は、前住所地の所得証明書、および市町村民税の有無が証明できるもの(納税証明書)が必要となります。

※児童手当とは……義務教育終了前の児童を含む十八歳未満の子を、三人以上養育している方に、三人目以降の子一人につき五、〇〇〇円又は、六、〇〇〇円の手当を支給し、児童の健全育成と資質の向上を図るための制度です。

わからない点がありましたら役場民生課福祉係仙法志支所におたづね下さい。

あなたの街です。自然です。
吸がらの投げ捨てはやめましょう。

Smokin' Clean
スモーキン・クリーン

昭和53年度 除雪作業について

本年も、本格的な降雪時期を迎え、利尻町及び稚内土木現業所では除雪体制を整え、冬期間の交通確保に万全を期します。

つきましては、除雪作業を一層

能率的に進めるため、次の事項に御理解、御協力をお願い致します。

1、除雪作業について

本年度の除雪車の出勤時間は、道々(バス運行路線)では午前6時0分、又町道の場合は午前7時(仙法志地区は午前6時30分)に各々出勤しますが、ふぶき等によって見通しが悪い場合には待機することとします。夜間の除排雪作業は原則として行いませんが特に緊急な事態が生じた時には出勤いたします。

2、路上駐車について

特に子供さん方は近づけないようにして下さい。

3、路上駐車について

駐車禁止区域以外の道路(特に町道)においても、路上駐車は除

雪作業を困難にするばかりでなく、雪におおわれると除雪車が知らず破損する恐れもありますので、路上駐車はしないで下さい。特に除雪時間には御協力下さい。

尚、故障及びふぶきにより、やむを得ず駐車しなければならぬ時は、車巾などはしっかり判るよう立棒に赤布をつけるなどの措置をして下さい。

3、除雪作業に伴う破損及び障害物について

除雪作業中に除雪車が建造物に損害を与えた場合には、道路管理者(道々の場合…稚内土木現業所利尻出張所、町道の場合…利尻町役場建設課又は仙法志支所)へ連絡下さい。内容を調査し処理します。尚、道路上及び道路ぶちに置かれていた障害物については、自主的に撤去して下さい。

4、道路上に雪を捨てないように

道路へみだりに雪を捨てたり、除雪した雪を道路に押し出して交通に支障を及ぼすことのないよう、又、歩行者にも迷惑がかかりますので、このような行為はしないで下さい。

5、屋根の雪下しについて

道路面(歩道含む)に屋根の雪が落ちるような家屋等については歩行等に事故のないよう「雪下し」を励行して下さい。

6、消火栓、貯水槽等の附近に雪を捨てないように

万一の火災に備え、絶対この附近に雪を捨てないように、御注意下さい

7、排雪作業について

一級路線において積雪の量が多くなり多量に排雪作業を行いますので、その際地区皆様の御協力をお願いします。

8、その他

仙法志地区の皆様で、浜側に倉庫を持っておられる方は、除雪の影響も考えられますので、道路側の窓はなるべく板で囲って下さい。

除雪作業において大きな障害は、何んと言っても路上駐車であり、冬期間は降雪の為、どうしても道路の巾が狭くなり、その路上駐車をされますと、除雪作業に困難を来たすばかりではなく、場合によってはその路線の全部が

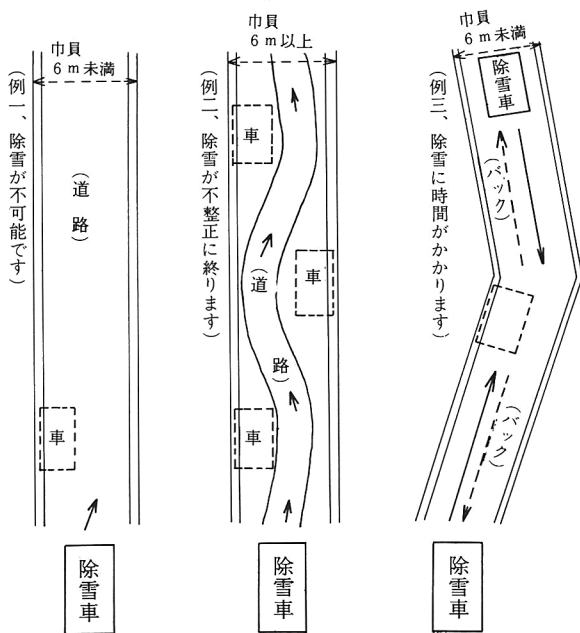
除雪ができません。又、一台の路上駐車であっても除雪ができません。と、地域の方々に迷惑を掛けることにもなります。特に除雪作業時間は路上駐車のないよう特段の御協力をお願い致します。

路上駐車は大きな障害です

(除雪車の大きさ)



(路上駐車による障害)



昭和53年度 町道除雪計画について

イ、除雪道路関係

沓形地区 58本 延長13.7km
 仙法志地区 12本 延長7.3km
 計 70本 延長21.0km

ロ、排雪道路関係

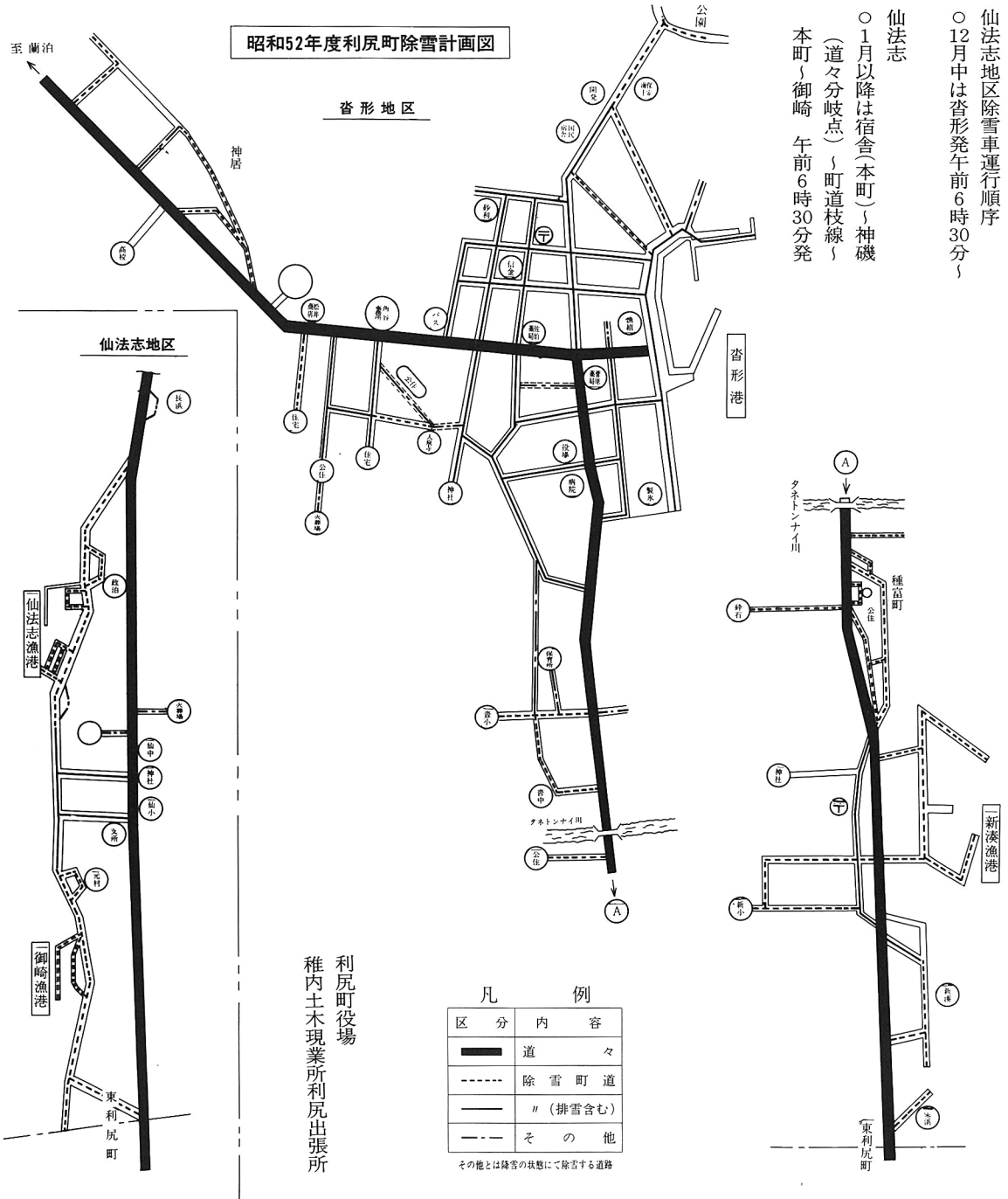
沓形地区 22本 延長50km
 仙法志地区 3本 延長10km
 ハ、除雪作業体制及び管理体制

除雪機械 配置地区	ロータリー 除雪車	除雪グンブ トラック	ブルドーザ ー	排雪車
沓形地区	2	7t~2 2	D~60 1	町保有 7t~3台 4t~1台
仙法志地区	1	7t~1 1	0	稚内土現
計	3	3	1	民間~ 台

ニ、その他

本年度の沓形地区除雪車運行順序は左記の通り。
 保健福祉館~栄浜 一組 同時
 保健福祉館~市街地~神居 一組 出発
 午前7時作業開始

昭和52年度利尻町除雪計画図



仙法志地区除雪車運行順序
 ○12月中は沓形発午前6時30分
 仙法志
 ○1月以降は宿舎(本町)~神磯
 (道々分岐点)~町道枝線
 本町~御崎 午前6時30分発

凡 例

区 分	内 容
——	道 々
- - - -	除 雪 町 道
— — — —	〃 (排雪含む)
— · — ·	そ の 他

その他は降雪の状況にて除雪する道路

利尻町役場
 稚内土木現業所利尻出張所

教育委員会たより

利尻町の文化財(三)



北海道指定天然記念物

利尻島のチシマザクラ自生地

所在地 利尻郡利尻町仙法志

指定年月日 昭和四十三年

一二月一八日

昭和八年頃、当時仙法志字長浜

の牧野清三氏が利尻山の南斜面に

桜の木が密生していることを発見

した。しかし、その後、人里遠く

笹等うつそつと生い繁った森林の

為、訪れる人はなかった。昭和四

十二年春、牧野氏の話に興味をも

った稚内営林署香

形担当区事務所佐

藤昭良氏、宗谷新

聞社沓形支局長河

野三郎氏が六月上

旬、牧野氏と共に

当地を訪れた。ち

よつと、桜の満開

期にあたり、それ

が普通の桜とは違

うのではないかと

疑問がもたれた。

同年八月十二日、

北大農学部附属植

物園、辻井達一教

授を招き、その真

疑の程を確かめた。

調査の結果、チシ

マザクラと判明し

たのである。その数は四百〜五百

本と推定された。

生育地は、チシマザサにおおわ

れた急斜面で、中心部の標高は約

六五〇メートルであり、利尻山として

森林限界に近いところで、ハイマ

ツが見られる地域でもある。チシ

マザクラは、群落の下部で胸高直

径一〇〜二〇センチ、樹高四メートル

のものが若干みられるが、多くは一

メートルないし一・五メートル前後で、ほとんど

ハイマツと同じ高さである。

チシマザクラはバラ科に属し、

ミネザクラ(タカネザクラ)の一

変種である。樹皮は帯紫褐色で皮

目が横に並ぶ。葉は倒卵形で、先

が尾状に鋭くとがり、縁には重鋸

歯がある。花は葉と同時に開く。

果実は広だ円形で径八、九センチ

あり、紫黒色に熟したら食べられ

る。分布は、北海道、本州中部以

北、樺太、千島に限られている。

北海道では、その母種ミネザクラ

とともに全道を通じてみられるが、

多くは散在していて、大きな群落

は発見されていなかった。そのよ

うなことから、チシマザクラが利

尻山の標高五百〜八百メートルの地点に

群生していることは学術上貴重な

ものであるということで、昭和四

十三年に北海道の天然記念物に指

昭和五十四年度

成人式について

一月十五日は成人式の日です。

この日は、満二十歳に達した方々

が、いよいよ親の保護を離れ社会

人として認められる意義深い日で

あります。

利尻町では、この成人に達せら

れた方々が、より立派な社会人と

して活躍されるよう祝福・激励す

るため、ご招待して成人の式を行

います。

該当される方々は、昭和三十三年

一月十六日より昭和三十四年一

月十五日の間に生まれた方です。

現在利尻町教育委員会では、昭

和五十四年成人該当者の調査を進

めています。見受けるところ、

該当者の方で、本町の成人式に出

席できない方が相当数居るように

思われます。

一生のうちで一度の記念すべき

成人の日です。是非帰省するなど

して出席していただきたいと思っ

ます。

現在他の市町村に就職又は進学

されていてどうしても本町の成人

式に出席できない方は、現在住ん

でいる市町村に該当者である旨を

早目に連絡のうえ、当該市町村の

成人式に出席の手続きをとられる

ようお知らせいたします。

なお、本町の成人式に出席でき

る方で通知のない方は、名簿もれ

などもありますので、利尻町教育

委員会(TEL四二四四五番)

に問い合わせ下さい。

利尻町成人該当者

住民台帳より 昭和33年1月16日
昭和34年1月15日

〈沓形地区〉

- | | |
|-------|-------|
| 稲沢 正志 | 三日市優子 |
| 佐藤 真澄 | 鈴木 一恵 |
| 沢谷 正彦 | 斉藤 初枝 |
| 坂上 誠司 | 吉田 秀樹 |
| 柴田恵久子 | 畑中 久美 |
| 田沢恵久子 | 柴田 令子 |
| 七尾 静也 | 奈良 憲子 |
| 堀内 敦子 | 川端 智之 |
| 上福 綾子 | 高野るみ子 |
| 惣万 雪乃 | 吉田 秀樹 |
| 小杉 英雄 | 吉安 太門 |
| 石岡 明美 | 堀井千津子 |
| 安井 真澄 | 大島千賀子 |

利尻町施設等電話番号

市外局番 01638

施設(役職)名	氏名	電話番号	施設(役職)名	氏名	電話番号
役 場			国民宿舎りしり		
利尻町役場		代4-2345	国民宿舎りしり		代4-2001
町長公宅	小島 光男	4-2113	支配人公宅	佐藤 利彦	4-2913
助役公宅	保野 力雄	4-2129	諸 施 設		
収入役公宅	津田 博	4-2910	沓形保育所		4-2319
総務課長公宅	糸谷 克明	4-2919	仙法志 "		5-1103
住民課長公宅	倉科 勝	4-2911	寿の家(沓形)		4-2195
民生課長宅	柿元 秀夫	4-2533	" (仙法志)		5-1822
水産課長宅	田嶋 順逸	4-2878	利尻町ユースホテル		4-2523
農林商工課長公宅	佐藤 利彦	4-2913	利尻町保健福祉館		4-2193
建設課長公宅	板谷 静夫	4-2422	利尻町総合研修センター		4-2446
支 所			仙法志公民館		5-1049
仙法志支所		代5- 1101	利尻町保健相談所		4-2916
支所長宅	長谷川松雄	5-1839	利尻町保健婦宅	秋葉テル子	4-2475
教育委員会事務局				原田ひとみ	4-2917
利尻町教育委員会		代4-2445	学 校		
教育長宅	白幡 昭三	4-2912	町立沓形小学校		4-2055
教育次長公宅	五十嵐国夫	4-2914	" 新湊小学校		4-2278
議会事務局			" 沓形中学校		4-2126
利尻町議会事務局		代4-2345	" 仙法志小学校		5-1044
事務局長宅	笹原 喜一	4-2781	" " 中学校		5-1106
国保病院			" 久連小中学校		5-1249
利尻町国保病院		4-2626	消防関係		
院長公宅	高木 康夫	4-2416	消 防 本 部		4-2742
事務長公宅	笹原貞一郎	4-2915	消 防 署		4-2119
看護婦長宅	岩島 好子	4-2351	仙法志分遣所	平野 明男	5-1119
診 療 所			利尻礼文消防事務組合		4-2742
仙法志診療所		5-1016	消 防 長 宅	不破 保	4-2217
所長公宅	山口 靖夫	5-1165	総務課長公宅	安田 太郎	4-2934
事務長公宅	大島 正治	5-1574	消防課長公宅	河合 英二	4-2935
砕石事業所			消防司令補宅	不破 忠雄	4-2936
利尻町砕石事業所		4-2530			
所長宅	小坂 俊市	4-2918			
現場長宅	魚岸 操	4-2109			

※ 役員職員の一部異動により公宅等の電話番号が変更しましたので、ご用の方は良く確認の上ダイヤルして下さい。

※ この番号表は、綴りこまずお宅の電話帳や見やすい所に貼っておいて下さい。

新入学児童をもつ

父母の皆様へ

教育委員会では、昭和54年度の町内小学校へ入学する児童の学齢簿を、昭和53年10月1日現在で次のとおり作成致しました。

については、該当児童をお持ちのご家庭で、氏名もれ・誤字等がありましたら、教育委員会（四一二四四五）へご連絡下さい。
尚、入学される児童は、昭和47年4月2日から昭和48年4月1日までに生れた方々です。

氏名	保護者	住所	澤谷 聴美	義男	幸雄	忠男	忠	康三	忠吉	忠吉	征三	均	政良	村谷幸男	力太郎
瀧澤 望	明芳	日出町	張間 理保	義男	幸雄	忠男	忠	康三	忠吉	忠吉	征三	均	政良	村谷幸男	力太郎
北島 博	栄市	〃	高橋 恵里	〃	〃	〃	〃	〃	〃	〃	〃	〃	〃	〃	〃
大腰 博之	周平	〃	神田有美子	〃	〃	〃	〃	〃	〃	〃	〃	〃	〃	〃	〃
菅原 郁夫	馨	日出町	南 昭子	昭雄	武夫	義秋	正美	眞理男	泉 勉	泉 勉	泉 勉	泉 勉	泉 勉	泉 勉	泉 勉
宮澤 学	功	緑町	寺山まゆみ	守 明	須藤 敦子	伊東めぐみ	寺下ひろみ	鈴木 陽子	東海 美樹	伊藤 聖未	北風 祐子	高樋 道子	葛西 由里	種富町	種富町
須藤 広幸	貞章	〃	須藤 敦子	勝利 守	田中 彰	竹島つぐみ	石垣 芳美	杉田はるみ	藤井 静代	信幸	神 磯	神 磯	神 磯	神 磯	神 磯
成田 泰紀	英治	泉町	須藤 敦子	高松 一治	親彦 勝	武美 元村	純一 本町	博邦 本町	博邦 本町	博邦 本町	博邦 本町	博邦 本町	博邦 本町	博邦 本町	博邦 本町
田中 康裕	松井由美子	〃	須藤 敦子	高松 一治	親彦 勝	武美 元村	純一 本町	博邦 本町	博邦 本町	博邦 本町	博邦 本町	博邦 本町	博邦 本町	博邦 本町	博邦 本町
佐藤 弘樹	勉	〃	須藤 敦子	高松 一治	親彦 勝	武美 元村	純一 本町	博邦 本町	博邦 本町	博邦 本町	博邦 本町	博邦 本町	博邦 本町	博邦 本町	博邦 本町
矢田 雅人	隆男	本町	須藤 敦子	高松 一治	親彦 勝	武美 元村	純一 本町	博邦 本町	博邦 本町	博邦 本町	博邦 本町	博邦 本町	博邦 本町	博邦 本町	博邦 本町
河野 恵	伸也	種富町	須藤 敦子	高松 一治	親彦 勝	武美 元村	純一 本町	博邦 本町	博邦 本町	博邦 本町	博邦 本町	博邦 本町	博邦 本町	博邦 本町	博邦 本町

柴田 夕子 正喜 神居

新演 秀貴 秀一 新湊

森原 敏臣 正利 新湊

田村 一士 一 新湊

関 雅人 恩 新湊

佐藤奈美恵 作男 栄浜

浅野美由起 英勝 新湊

川端ひろみ 利明 新湊

木村 貴嗣 忠男 久連

大山 栄子 光男 久連

門田 真美 俊一 久連

濱田 一洋 将志 御崎

柴田 剛 昭男 御崎

伴 博文 静雄 御崎

七尾 貴幸 哲矢 本町

今村 貴 章 本町

松枝美代江 車谷美弥子
長谷川 隆 岸川 嗣也
相川 修司 松村 諭
一関 真澄 今堀 勝良
上見 孝子 山本 則保

《仙法志地区》

谷 敏 浜田みさお

藤野 春美 松下るみ子
根上 政司 中山 信
中村 達也 夏井 伸吾
石田 信一 佐々木ひろみ
落合 郁美 栗山 博
木村 英史 大沢 淳



冷蔵庫の利用 (最終回)

★冷凍のカンジューズ利用法
凍ったカンジューズは、旅行などに持参すると、途中で冷たいジュースが飲めます。また弁当などの食物といっしょに包んでおくと、簡易冷蔵庫の役目もします。

★冷凍に向かない食品のあれこれ
生野菜 しもやけ現象を起してベトベトになる。
牛乳 脂肪分と水分が分離する。ゆで卵 ソウが立ち、ゴム状に変化する。

この他冷凍に向かない食品はいろいろありますが、正しい冷蔵庫の利用法を身につけて、むだのない衛生的な使い方をいたしましょう。

(No.78、No.81、の4号にわたる『冷蔵庫の利用』は、これで終了です。少しでも参考になれば幸いです。)

住民課住民係

マヨネーズ 分離する。
寒天の冷菓 崩れ状態に変化する。
脂肪の多い肉 酸化変質する。
豆腐・コンニャク 元の状態にもどらない。
しょう油・酒類 冷凍不可能

国保だより

国民健康保険高額療養費貸付制度についてお知らせ

この度、道内の国保加入者で、医療費が高額なため医療機関への一部負担金の支払いが困難な方々に対し、安心して適切な医療が受けられるよう必要な資金を貸付する高額療養費貸付事業を、北海道国民健康保険団体連合会（市町村及び国保組合が共同して、その目的を達成するために設立されている公法人）が、道から財政援助を受け、金道一円に十月一日から行うことになりましたので、その内

内容についてお知らせします。
※貸付対象者
道内の市町村及び北海道知事の設立認可を受けた国保組合の国保加入者で、高額療養費の支給を受けることができる世帯主（又は組合員）のうち次に該当する方

- 所得税が課税されない世帯
- その他、医療費が著しく高額である等特別な理由がある方

- ※貸付額
高額療養費支給見込額の九十割以内、ただし、その金額が一万円以上であること。
- ※貸付利息 無利息
- ※償還時期及び方法
高額療養費の支給時に、支給される高額療養費のうち貸付を受けた額の受給を国保団体連合会理事

- 石灰、カセイソーダ、シリカゲルなどがあります。
- シリカゲル以外は、水分を吸収すると強いアルカリ性を示し、多量の熱を発生したり、強い酸性や腐食性を示すものがあります。家庭用には、シリカゲルが一番適しています。

ご存じでしようが

乾燥剤の有効な

利用法

乾燥剤には塩化カルシウム、生

シリカゲルは中性で無害、水を吸っても形くずれのしないのが特徴です。シリカゲルは元来無色なのですが、塩化コバルトで青く着

色がまたコバルト色にもどります。少しさまして、また元の袋に入れて使います。ポリエチレン袋に背広などを入れてしまう場合には、

水分が蒸発するにつれ、ピンク色がまたコバルト色にもどります。少しさまして、また元の袋に入れて使います。ポリエチレン袋に背広などを入れてしまう場合には、

乾燥剤で注意しなければならぬことは、子供の手のとどかぬ所に置くことです。目に入ったりすれば、水分が吸収されて、失明にもなりかねません。充分気をつけてあげてください。
(住民課住民係)

（民生課社会係）

長に委任することにより償還する。
※資金の使途
医療費の一部負担金支払資金
※貸付手続
貸付申込みは、市町村及び国保組合で受け付けます。
※手続に必要なもの
医療機関からの請求書、被保険者証、印鑑など
※貸付方法
貸付申請は、市町村、国保組合を経由して国保団体連合会に対して行われ、貸付決定がされると直ちに借受者が指定する金融機関口座に振り込まれます。
※実施時期
五十三年十月一日より
お問い合わせは、利尻町保険係へ
(民生課保険係)

昭和五十四年度 成人式について

一月十五日は成人式の日です。この日は、満二十歳に達した方々が、いよいよ親の保護を離れ、社会的にも、法的にも一人前の社会人として認められる意義深い日であります。
利尻町では、この成人に達せられた方々が、より立派な社会人として活躍されるよう祝福、激励するため、ご招待して成人の式を行います。
本年該当される方は、昭和三十三年一月十六日より昭和三十四年一月十五日までに生まれた利尻町に住所を有する方々です。
教育委員会では、この調査を進

旧軍人等の 恩給改正について

今年も恩給法の一部が改正され旧軍人並びにその遺族に対する一時金の支給が昭和五十三年十月一日より開始されます。該当すると思われる方は役場福祉係及び仙法志支所にご相談ください。
記

断続一時金の支給について

一回の実在職年は三年未満であるが、二回以上の実在職年を合算すると三年以上になる者（その者の遺族）であること。
ただし、次に該当する者は除かれます。
ア、昭和五十三年十月一日前の規定による普通（加算）恩給、一時恩給又はこれらに係る扶助料等を受ける権利を有している者
イ、昭和五十三年十月一日前に公務員等を退職したことにより、軍人等の在職年を加えて共済組合法による退職年金等を受ける権利を有している者
(民生課社会係)

めておりますので名簿もれのないよう問い合わせ下さい。
(TEL 四一四四五)

郵便局だより

古い簡易保険に「特別措置」を実施しています

郵便局では、昭和二十四年五月以前に御加入の契約をお持ちの方に、申し出により、保険金と配当金のほかに特別付加金をお支払いして、御契約を終了する取扱いをしています。

この「特別措置」の取扱期間は、次のとおりとなっていますので、まだ、申し出をされていません方は、お手もとの保険証書をお確めの上、早めに郵便局にお申し出ください。

取 扱 期 間
○昭和十六年三月三十一日以前に

御加入の契約をお持ちの方
昭和五十三年十二月三十一日までにお申し出ください。

昭和十六年四月一日以後に御加入の契約をお持ちの方。
昭和五十四年六月三十日までにお申し出ください。

なお、既に満期になっている契約につきましては、保険金と配当金をお支払いいたします。

お問い合わせは、もよりの郵便局へ。

年賀状はお早目に

お出し下さい

年賀状の引受は十二月十五日からです、お早めにお出しください。あて名は、はっきりと郵便番号もお忘れなく。転居、転勤等で、住所が変わっていないか、書く前にもう一度よく確かめましょう。

なお、包装はしっかりと丈夫にしてください。せつかく送った小包も、包装が悪いと、途中から戻されたり、迷い子になったりすることがあります。包装には十分気をつけてください。

十兆円を越えた

簡保資金


贈答用小包は十五日前に出しましょう。

年末は郵便物が混み合います。また、これからは、海が荒れ、定期船の欠航も多くなります。年内に届くよう十五日前には出してください。

郵政省が行う簡易生命保険資金の運用は、戦後の昭和二十八年に再開され、今年で二十五周年を迎え、また、資金量も去る七月四日、



- 1日 丹那トンネル開通 (昭9)
お年玉つき年賀状発売 (昭24)
1万円札発行 (昭33)
- 4日 人権週間
- 5日 納めの水天宮
- 6日 徳川光圀没
- 7日 吉田内閣総辞職 (昭29)
- 8日 針供養, 太平洋戦争勃発 (昭18)
- 10日 湯川秀樹ノーベル物理学賞受賞 (昭24)
- 11日 緯度観測所開設 (明31)
- 12日 東京に電話開通 (明22)
- 13日 地方公務員法公布 (昭25)
- 14日 赤穂浪士討入り
- 16日 戦艦大和完成 (昭16)
- 17日 婦人参政決まる (昭20)
- 18日 東京駅開業 (大3)
日本国連に加盟 (昭31)
- 19日 第1田憲政擁護運動 (大15)
- 20日 三越初のデパート発足 (明4)
- 21日 ドゴール仏大統領に当選 (昭33)
- 22日 冬至, 戸籍法改正 (昭22)
- 23日 皇太子誕生 (昭8)
東京タワー完工 (昭33)
- 24日 クリスマス, イブ
初の無線電信 (明30)
- 25日 昭和に改元
- 26日 初のプロ野球(巨人軍)誕生 (昭9)
- 28日 官庁ご用納め
駅弁発売 (明29)
- 29日 清水トンネル開通 (昭4)
- 30日 上野-浅草間に地下鉄開通 (昭4)
(昭4), 文部省六, 三, 三制教育制度決定 (昭21)
- 31日 年越し, 大はらい,
除夜の鐘



タバコは町内で
買いましょう

十兆円を超えるに至った。この資金は、地方還元の趣旨から、地方公共団体はじめ、公社・公団・公庫等に融資され、地域社会の街づくりに役立っている。

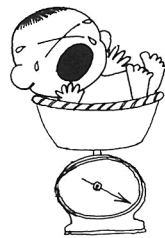
ちなみに、道内全体の地方公共団体貸付額は、千八百六拾億円(五十三年九月末現在)となっております。また当町へも二億円が貸出されている。

なお、最近の融資施設は、仙法志小学校、久連小中学校屋体などがあげられる。

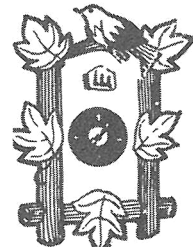
道夫の家 工藤 藤



氏名 保護者 続柄住所
 北島 春幸 政男 二男種富町
 大腰 尚人 敏 長男富野
 矢田 雅之 隆男 長男本町
 氏名 年齢 住所
 澤谷 雅櫻 二五歳 日出町
 児玉ヨシノ 七四歳 種富町
 寺嶋シゲエ 六一歳 日出町



お誕生おめでとう
 ございます



戸籍の
 うごき
 いつまでも
 お幸せに

おくやみ
 申し上げます

西垣 正行 泉町
 小澤 隆子 緑町
 常磐井 武祝 緑町
 植家 榮子 緑町

自10月1日
 至10月31日

ご厚意に
 感謝します

このたび次の方から愛情銀行に金一封が預託されましたので、紙上を借りてお礼申し上げます。
 沓形字日出町 寺嶋賢次殿から
 亡妻シゲエ様の香典返しを廃して
 沓形字緑町 福井和子殿から
 亡夫勝四郎様の香典返しを廃して
 沓形字種富町 田澤政雄殿から
 病氣見舞返しを廃して
 沓形字日出町 倉科 勝殿から
 病氣見舞返しを廃して
 沓形字泉町 三浦勝蔵殿から
 長女久美子様の病氣見舞返しを廃して
 沓形字神居 米本トワ殿から
 病氣見舞返しを廃して
 (利尻町社会福祉協議会)

行政相談



行政相談員
 利尻町沓形字富士見町
 荒木 健三 四四一〇一八



―(役所への苦情・意見を承ります)―

- ◇早く処理してもらいたい
- ◇処理に納得できない
- ◇不親切なめにあつた
- ◇手続きがわからない
- など役所のことでお困りの方はどんな小さなことでもお気軽にご相談下さい。親身になってお世話致します。
- どんなことを相談するのか

恩給、年金、登記、国税、保険生活保護、環境衛生、農地、郵便、道路、交通、公営住宅、河川、公害、一般許可のほか国鉄、電々、専売等のことについての相談。

今月の納税 第3期 (納期 12月25日まで)

保険 税

○どこへどのような方法で相談するのか
 各市町村におかれている 行政相談委員または旭川行政監察局に口頭、電話、手続等いずれの方法でもかまいませんので、お申し出下さい。
 ○旅行等で留守の場合もあるので相談を希望される方は前もって電話・手紙等でお知らせ下さいますようお願い致します。