



うす

8

No.101



「うす」採取風景

人口と世帯

	前月比
世帯数	1,490 (+1)
人口	6,218 (-6)
男	3,112 (0)
女	3,106 (-6)

昭和54年6月末日現在
(住民基本台帳登録人口)

主な内容

- 2…議会だより、町長の動向
- 3…一般質問、議会のうごき
- 4…町議会議員道外先進地を視察
- 6…雨2日の事故を防ごう
- 7…省エネルギーはどうして必要なのでしょう
- 9…夏休みの事故防止、犯罪被害の防止
- 11…利尻町の文化財
- 12…あなたと保健室
- 14…戸籍のうごき

交通事故死ゼロ記録8月1日現在382日



議会だより

特別会計補正予算(第一号)

これは、これまでの予算額に、歳入・歳出共に八百七十三万二千円を追加し、総額を六千六百三十二万二千円とするものです。

歳入のおもなものは諸収入です。歳出は、施設費です。

利尻町国民健康保険条例の一部を改正する条例

これは、国保条例の一部を、次のように改正したもので、昭和五十四年度分の国保税から適用されます。

区 分	現 行	改 正
課 税 限 度 額	19万円	22万円
所 得 割	税率 $\frac{5.3}{100}$	税率 $\frac{6.6}{100}$
資 産 割	" $\frac{85}{100}$	" $\frac{80}{100}$
均 等 割 額	1人 6,700円	1人 7,500円
平 等 割 額	1世帯 7,700円	1世帯 8,500円

利尻町火葬場の廃止について

これは、現在使用されていない次の火葬場を廃止するものです。

火葬場の名称	所在地	設置許可年月日及び許可番号
富野火葬場	利尻郡利尻町啓形字富野六番地	明治四十四年五月二十四日 第四四七号
神磯火葬場	利尻郡利尻町仙志志字神磯九番地	大正七年八月十五日 第三〇九号
長浜火葬場	利尻郡利尻町仙志志字長浜二〇七番地	大正七年五月二十四日 第四三三号
神居火葬場	利尻郡利尻町啓形字神居	明治四十四年五月二十四日 第四四七号

利尻町火葬場設置及び管理条例

これは、町の火葬場の設置や、管理に必要な事項を定めたものです。これにより、今までの使用条例は廃止されました。

利尻町霊柩自動車使用条例の一部を改正する条例

これは、地番等の一部を改めたものです。

財産の取得について

これは、次の財産(建物)を取得するため、議会の議決を得たものです。

- 一、取得する財産 建物(旧ボリーング場) 鉄骨造平家建 一、三三三・三三三㎡
- 一、構造及び面積 五、四四八・八六六
- 一、取得価格 七五、三三三円

- 一、取得の目的 北嶺観光株式会社 集会施設建設

町長の動向

ヒアリング(道路路課)

5月28日 利尻町

利尻町浅海増殖研究会

6月1日 礼文町

自治省交付税課長視察

6月6日 札幌市、東京都

富山県黒部市、小樽市

医師招へいの打合せ

五十五年度港湾事業予算要求ヒアリング

港湾用地について打合せ

港湾整備について国会議員へ陳情

小樽市利札航路新造船建造についての打合せ会議

道庁関係部課と諸懸案事項について打合せ

6月16日 利尻町

国保運営協議会

6月18日 利尻町

りしり浮島まつり運営委員会

6月19日 利尻町

砕石運営協議会

5月13日 札幌市、旭川市

医師招聘の打合せ

北海道離島振興協議会総会

北海道離島航路整備(株)総会

北海道定住促進対策協議会設立打合せ会議

第六次港湾整備五ヶ年計画及び五十五年度港湾事業予算要求ヒアリング

副知事他関係部課と諸懸案事項の陳情打合せ

5月20日 礼文町

小樽市利札航路新造船見本市

5月23日 札幌市

五十四年度政策研究会

北海道漁港協会定期総会

第六次港湾整備五ヶ年計画及び五十五年度港湾事業予算要求再ヒアリング

国費補助町道改良工事予算要求

たばこは町内で

買いましょう

〇〇旅行や用務で町外に出るときは町内で買っていきましょ。

〇たばこの消費税は町の大きな財源になっております。

一般質問

このたび開かれた第四回利尻町議会（定例会）において、次の一般質問がありました。その質問、答弁の要旨は次のとおりです。

質問

1 最近における、航空機の利用を見るとき各地とも非常に高い塔乗率を示している。このことは我が利尻島においても例外にあらず、特に観光シーズンにあつては、満席のような状況である。

我島住民の唯一の空の足であるこの空路を現在より多量に輸送確保できる大型機を就航させ、それに伴う滑走路の整備拡張を図る必要があると思ふ。

2 利尻、稚内間の飛行機と稚内札幌間の他社との乗継が相互にできるよう航空ダイヤの調整を図り、利用度を高める必要があるのではないか。

以上二点についてお伺いしたい。

答弁 町長

お答え申し上げます。航空機の

就航の事については、第六次整備計画が昭和五十五年から昭和六十年までの五ヶ年間でなされる訳で、その計画に八百Mの滑走路を千二百Mから千五百Mにしてほしいと言ふことで、地元側から強い陳情や要望を知事や関係者にしたが残念ながら、今の段階では、大きな飛行場の滑走路延長も最少限度にとどまっているような状態で、ローカル線は認められないとのことでありませう。段階としては利尻空港を周年運航にしてみたい、その次に二便飛ばせることを検討すべきでないかと言ふことです。

今現在滑走路を延ばして大型機に切り替へるといふことは今のところ見通しがたつていないのが現状でございます。

ご指摘のように私も東利尻町長ともども知事へ陳情しておりますが、空港が東利尻町にあるので、幾分遠慮していた事は事実でございます。しかし、利用するのは利尻町の町民も利用しているので、今後積極的に努力していきたいと思ひます。

それから他社との乗継の関係でございますが、近距離航空は現在二機でもって中標津、紋別、奥尻、利尻、札文に就航しているので、もう一機増えない限り、ダイヤを

変更したり回数を増やす事が出来ない訳ですが、今の状態では時間帯を修正してくれということまで要請していません。

しかし、近距離航空は全日空の系統で、稚内に就航しているY Sは東亜国内航空なので航空会社とこの系統でないものとの接続は困難である事を聞いています。

それで、東亜国内航空との関係は何回も交渉しているのですが、うまくいかない状態です。わずかな時間を遅らせることによって、接続が可能になるので、このことについて今後とも強力に運動を進めていきたいと思つております。

議会のうごき

一、5月11日議会閉会後町長招集による議員全員協議会を開き、次の事項について協議しました。

- (1) 町有林風倒木の処分について
- (2) 町職員の勸奨退職と優遇措置要綱について
- (3) 稚内営林署沓形担当区事務所新築用地について
- (4) 稚内信用金庫利尻支店新築用地について

一、5月14日より5月17日まで議長は、宗谷管内町村議長会総会に出席のため稚内市へ旅行。総会終了後道外先進地視察研修参加のため札幌市へ旅行。

一、5月17日より5月26日まで議長他議員九名は、議長を視察団長として、鹿児島県指宿市、長崎市、佐賀県玄海町、長崎県壱岐郡芦辺町へ先進地視察研修のため旅行しました。

- (1) 視察事項は、次のとおり
- (2) 鹿児島県水産試験場指宿内水面分場のトラピヤ（淡水魚）の増養殖について。
- (3) 三菱電機長崎製作所の施設見学。
- (4) 玄海町における原子力発電所誘致と漁業補償について。
- (5) 芦辺町における漁業の実態と観光産業について。

一、5月19日より5月21日まで副議長は、札文町で開催の第二回小樽・利尻経済交流会見本市に出席。

- (1) 6月8日総務常任委員協議会を開き、開基八十年記念式典及び博物館の建設計画他について協議しました。
- (2) 6月9日議長、浜岸水産農林商工常任委員長は、猿払村漁業協同組合へホタテ漁業における漁組

と組合員との共同操業の実態及び生産額の処理のし方並びに漁場の利用について調査のため旅行しました。

一、6月10日より6月12日まで宗谷管内町村議員研修会が猿払村で開催され、副議長他八名が参加しました。

- (1) 6月12日より6月16日まで議長は、次の用務のため、札幌市、小樽市、稚内市へ旅行しました。
- (2) 北海道離島五町議会議長協議会。
- (3) 北海道町村議会議長会定期総会。
- (4) 北海道町村議会議員公務災害補償等組合議会議。
- (5) 小樽・利尻航路新造船建造陳情日程等打合せ会。
- (6) 宗谷地域総合開発期成会通常総会。

一、6月19日議会運営委員会が開かれ、会期並びに議事日程を協議しました。

町議会議員道外先進地を視察

議会は、議長を視察団長として議員九名と共に、次の日程及び目的で道外先進地を視察して来ました。この報告書がまとまりましたのでお知らせいたします。

1、視察日程(九泊十日)

出発 昭和54年5月17日
帰町 昭和54年5月26日

2、視察地及び目的

- (1) 鹿児島県指宿市 鹿児島県水産試験場指宿内水面分場におけるテラピア(淡水魚)の増養殖について
- (2) 長崎県長崎市 三菱電機長崎製作所の施設見学
- (3) 佐賀県玄海町 原子力発電所誘致と漁業補償について
- (4) 長崎県杵岐郡芦辺町 漁業の実態と観光産業について

3、視察結果報告

◎鹿児島県水産試験場指宿内水面分場

(施設の概要)

施設は昭和四十五年四月に完成し、職員は場長、主任研究員一名、研究員二名、技術員三名、計七名である。

主としてスッポン、鯉、ウナギ、テラピアの養殖を行っている。

これらの用水は、温泉地帯であるので現在摂氏29、26、23の三本のボーリング地下水にて飼育している。施設の敷地面積は一七、二九七㎡で建物は八棟、九四六㎡である。業務は、内水面増養殖に関する調査、試験研究、指導を初め新飼料の開発と種苗の生産を行い業者等に配布し、増殖指導に努め、又、新魚種の導入、養成試験等も行っている。

〈小山主任技師の説明〉

主として、テラピアジリー、テラピアニロチカの養殖事業を行っている。

テラピアジリーは、海水に強く新たな飼料用開発試験としてカツオの一本釣用活飼として利用化を図っている。一方テラピアニロチカは、成長が速く、養殖魚として脚光を浴びているもので、今回はこの種と言うことであるので、これについて話してみたい。

●種類

テラピアには、ジリーとニロチカの二種があり、原種はピラニアで種類は六十種もある。ニロチカは、体型は非常に大きくなり、最大体型では4kgにも達する。この種は成長も速く、味の面でも淡白であるため、近年の二百〇〇時代の問題からこの二、三年の間に、脚光を浴びて来たものである。

●水温

成育適水温は、摂氏24、25で、およそ一年で八百g〜1kgに成長する。又適水温は摂氏15、40まであり、ジリーほど海水適応性は少なく大体50%の塩分には適応する。純海水では各地で実験を行っているがまだ好結果はでていない。

●その他

春、秋型では、春に放流して秋までに中型にすることが、今後期待されている。冬型では、保温が研究課題である。

●飼育

飼育方法は、止水式方法と流水式方法とがあり、止水式方法は、1㎡当り約2kgと単位面積当りの効率が悪い。又流水式方法は温泉水を利用して、一六五㎡程度のものが適当で効率が良く1㎡当り約十五kg〜十六kg位に成長する。

●今後の問題点

流通面で問題あり、又淡水魚であるため一般消費者のなじみがなく、消費者の拡大と周知を計る必要がある。

●繁殖力

この魚は鮮魚で出荷する魚であり販路をみいだす必要がある。

しない。三・三㎡当りメス二対オス一で年三回の産卵をし、一回千個〜二千個の卵を生む。約五〜六ヶ月で成魚となり、この過程を繰り返す。

●飼料

飼育餌料はニロチカ用が市販されている。この種の魚は、雑食性であり利尻のホッケも餌として充分利用できると思うが、これだけでは栄養不足と生産性が言っても市販の餌料との混合が必要である。又生産をあげるための適当餌料は魚体1kg当り約2kgである。

●出荷

出荷サイズは1kgで出荷しているが消費者は2kg〜3kgのものを要求している。

●その他

魚病は、他の魚と異って産業的問題となる病気はなく耐病性に富んでいる。

●価格

価格は、当初キロ当り一、二〇〇円〜一、三〇〇円であったが、現在ではキロ当り六〇〇円〜八〇〇円である。

●今後の問題点

流通面で問題あり、又淡水魚であるため一般消費者のなじみがなく、消費者の拡大と周知を計る必要がある。

●繁殖力

この魚は鮮魚で出荷する魚であり販路をみいだす必要がある。

国を守る若い力『自衛官募集』

国を守る若い力



募集種目	受験資格	受付期間	一次試験日
2等陸・海・空士	18才以上 25才未満者	常時(女子は10月1日〜27日)	常時(女子11月・6月)
航空学生	高卒(見込)20才未満者	8月1日〜9月26日	10月2日
一般曹候補学生	高卒(見込)20才未満者	8月1日〜9月29日	10月7日
防衛大学校学生	高卒(見込)21才未満者	10月1日〜10月27日	11月3日〜4日
防衛医科大学校学生	高卒(見込)21才未満者	10月1日〜10月27日	11月10日〜11日
一般技術・幹部候補生	大卒(見込)26才未満者	10月1日〜10月27日	11月6日〜7日
看護学・生(女子)	高卒(見込)22才未満者	10月1日〜11月10日	11月18日

問合せ先

◎利尻町役場(電話 01638-4-2345)

◎自衛隊旭川地方連絡部稚内募集事務所(電話 01622-3-2721)

◎玄海町

●玄海町概要説明(大原助役)

玄海町は、玄海灘に突出する佐賀県の最北西端の松浦台地にあり、古く(まつらがた)と呼ばれていた。今から二十四年前の昭和三十一年に有浦村と佐賀村が合併して玄海町が誕生し、又昭和三十二年に切木村の北部、四部落を吸収し今日に至っている。面積は、三・七九km²で人口七、七〇二人、世帯数一、六三二世帯、産業は農業を主に漁業を合せ第一次産業は、五三%を示している。

●原発の誘致について

(説明 越路総務課長)

昭和四十年二月に通産商より原発について呼びかけがあり、それを受けて、町も充分に考え検討を行うと同時に議会での意向を聞いた。その頃は国の経済も高度成長に向う時であり、又町としても過疎対策として模策中の時であったので、町は東海村の原発等を十分に調査、研究し議会も視察調査の議決を経て調査を行った。



た。その頃は国の経済も高度成長に向う時であり、又町としても過疎対策として模策中の時であったので、町は東海村の原発等を十分に調査、研究し議会も視察調査の議決を経て調査を行った。

当時原発に使用する土地は、六十町であり、住民の周囲の環境と漁業に対する汚染問題に對して、大丈夫と言う結論に達し、誘致の計画が進められた。その間、昭和四十年十一月に地元民との話し合いが進められる一方、婦人団体、青年団体、商工団体も独自で調査を進められ、町も国の原子力の権威者を招き、住民への周知を行った。

十二月には、地質、気象、海象調査が開始され、昭和四十一年六月議会も誘致を決議した。国も種々の状況から一号機を当町に設置する旨決定し、昭和四十二年から本格的計画に入った。

昭和四十三年二月には、用地買収契約の締結、更に漁業補償契約の締結を行い、昭和五十年十一月一号機の運転が開始され運転まで十年間の歳月を要した。

●補償について
漁業補償については、原発冷却水に海水を利用するので取入口と排水口の沖合い、二五〇mまでの七万m²を漁業消滅区域にして、

三漁組に三億二千万円の漁業補償を行った。

●町財政について

周辺の町村は過疎指定を受ける中で、当町は原発の誘致で過疎の指定を受けておらず、且つ財政面でも昭和五十年度における地方交付税は、約三億五千万円の交付があり、これに依存してきたが、原発誘致で普通交付税は不交付となった。その後いささかな特別交付税が交付される団体となった。

当時の固定資産税は、一億五千万円の収入があったが現在では、六億四千万円が入り、昭和五十三年度一般会計予算が十五億四千万円であるので約四十%を占めている。

●監視体制
原子炉は、軽水冷却加圧水型でスリーマイル島と同型であり、昭和四十五年十二月着工、昭和五十年十月に出力五十五万九千KWHで一号機の運転を開始、現在三回目の定期点検中である。現在まで放射能事故、その他の事故もない。

万一に備えて附近一帯に監視機を各所に配置し、国、県、九州電力、町それぞれ独自の監視体制を敷いている。

●その他
温排水は沖合、二五〇Mの海面で撰氏二度前後の差がある程度で、

温排水による養殖、蓄養施設を造ってテスト中である。

町の財政も豊かであり、毎年各漁組に一億円以上も資金を交付している。各施設及び道路整備については、電源開発促進法によって優遇されている。癌については、県の医師会の協力により住民の健康診断を毎年行っているが原発の設置による変化はない。

当町の漁業は、タイの養殖に力を入れてる現状で、外海の漁業はなく、韓国漁船による影響はない。

又、中央への運動では普通交付税が不交付団体であるため、陳情政治は行っていない。

●芦辺町
芦辺町の概要説明(山口町長)
志岐の島は、長崎県に属し、面積約一三九キロm²で丘陵性の全島平坦な島である。島の歴史は古く弥生時代に始り、太古から朝鮮半島とを結ぶ交通の要路として知られていた島である。

本島は、郷ノ浦、勝本、石田、芦辺の四町で構成されており、人口も過去最高五万二千人在住したこともあり、現在では四万一千人と停滞している。

この島の経済圏は福岡に依存している、航路は三港があり、一日

一港当り四便が通年運航し、空路は現在福岡空港と連航一日三便が通っている。現在全日空YS型が就航しているが近く近距離航空に移管する予定である。

当町は、二、九六八世帯、人口は二二、〇八〇人で面積四五・一* m²、主要産業は農業(水田、ミカン、タバコ栽培が主)四〇・九%で水産業は十七%を示している。

広域圏では、火葬場、病院、消防、老人ホームを町組合で運営している。老人ホームは普通八十床特養八十床である。水源は地下水を利用し、飲料用、農業用に使っている。電力は火力発電で一八、九〇〇KWHの出力であるが、五十八年度でピークが予想されるので、増設を計画中である。水資源は、現在不足気味で、このうち農業で二百七十万トン使われているので、飲料水では二百日分不足している。

現在貯水量七十万トンの農業用畑干ダムを建設中で昭和五十六年度より使用する予定である。

この地方は、農作物は何を作っても出来るが、従事する人がいるのが現在の問題である。

漁港については、芦辺町に第一種漁港三港と第三種漁港一港があり漁業にも力を入れている。

学校給食については、現在実施していないが、昭和五十四年度より四〜五ヶ年計画で学校内に給食施設をつくり、米食給食を全校実施する。昭和五十五年度完成を目指し離島センター建設中であり、し尿処理については三町で計画検討中である。

●漁業について

説明・大川水産商工課長 芦辺町には二つの漁協があり、組合員一、二八七人、漁船六六九隻となっている。年間水揚量は七千三百トン、金額で約二十七億円を示し、量においては横ばい状態である。漁種は一本釣が主で、イカ、ブリが中心をなし、イワシ、サンマ漁は価格が安く、経営上採算がとれない現状であり、これらの採算性向上に努めている。

磯資源は豊富で（ウニ、アワビ、サザエ等）海女によって採取しているが、後継者がなく悩みのタネ。将来の資源のことを考慮し、育てる漁業を計画中である。

韓国との領域問題がひかえているが、漁業全般にわたって抜本的漁業対策はこれと言つものがなく模索中である。

漁港の整備では、第三種漁港一ヶ所が第六次計画で約八千万円の事業費と第一種漁港が一ヶ所、昨

年度で七億三千万円の事業費で行っている。負担割合は、外郭施設については九五％、繋留施設については七五％それぞれ国費負担している。又、サンマとイワシのスリミを主とした魚価を高めるための加工施設（一億二千万円）を計画中である。

●観光産業について

千年前に国定公園に指定されたが、現在環境保全の問題で事業を行うにも苦慮している。

観光としての魅力は、海岸線の素朴な自然が景観であると言つことと、古くから韓国との経済交流があつたことによる史跡、遺跡があること。又自然な魚介類が食べられることにある。その反面、海路及び空路の便がよい為日帰り客が多く、ゴミ等や海の資源が荒されることから観光公害がある。

観光時期は六、七、八月までの三ヶ月間がピークである。島内には民宿、旅館等一五〇戸がある。特産物として、焼酎、ウニ、アワビ、ワカメ等がある。

●議会について

議会については議員定員二十名 総務、文教厚生、水産商工、建設の四常任委員会の外にダム、し尿水資源の特別委員会を構成している。

雨の日の事故を防ごう

雨の日は、湿度が高いため、生理的な不快感からイライラした感情が生じやすく、ドライパーや歩行者の安全意識は低下しがちです。また、雨のため視界が妨げられたり、路面が滑りやすくなるなど道路環境も極度に悪化します。雨の日は、特に気を配って安全運転に努めてください。

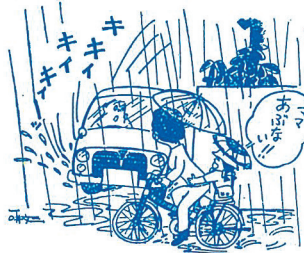
ドライパーが心がけること

ドライパーは、仮りに歩行者が横断禁止場所を横断していたり、車道を歩いていたとしても歩行者に接触しないように注意して自動車を運転する義務があります。雨の日など、道路環境の悪い日は、特に次のようなことに気をつけてください。

- 1、安全な視界の確保を心がけましょう

降雨時には、ワイパーを使用してもその動く範囲が限定されているため、晴天時に比べて著しく視界が狭められ、前方の見通しも悪くなります。特に、自分の右側が見えにくいことに注意し、右折す

る車や右側から来る歩行者に充分注意してください。また、ワイパーの作動だけに頼らずクーラーやエア・コンデンショナーを作動させ内面のガラスの水滴取りや、くもり止めに活用するとともにデフロスターや外気を入



れたの換気など車の各機能を有効に発揮させ、安全確保に努めてください。

- 2、スピードは控え目に車間距離は充分取りましょう

雨の降りはじめは、土やゴミのある部分では泥状になっていて、特に路面が滑りやすくなっています。

また、雨が強く降り路面に水が多くなるとハイドロ・ブレーニング現象によりブレーキやハンドルが全然効かなくなることがあります。そこで、雨の日は道路環境など交通の実態に適した安全な速度と十分な車間距離を保持するよう努めてください。

- 3、急ハンドル、急ブレーキはやめましょう。

雨の日に急ハンドル、急ブレーキをかけることは路面がすべりやすくなっており、また視界もわるいため思わぬ事故につながります。

- 4、夜は特に気をつけよう

雨の夜は、照明の効果が減少して視界が悪いので、歩行者に気づくのが遅れがちになります。相手が避けてくれるだろうという甘い判断は禁物であり自分で安全性を確認することが必要です。ちよつとしたはずみのわき見運転や前方不確認が思わぬ事故につながりますので充分気をつけてください。

また、水しぶきをあげての疾走や、先を急いでの無理な追越しなど無謀な運転は自殺行為となりますので、安全を第一に慎重な運転に努めてください。

!!省エネルギーは

どうして必要なのでしよう!!

石油などのエネルギー資源は、私達の共通の財産です。私達の生活はこれによって向上してきました。

でもこの地球上のエネルギー資源には限度があります。

しかも日本はその殆んどを海外に依存しているのが現状です。

皆さんもすでに、テレビや新聞等のニュースによってご存知のように、特に最近における国際的な石油需給は、不安定化の度合いを深めてきております。

そこで、世界の主要なエネルギー消費国は、石油の供給不足とい

う事態に備えて、各国とも消費の削減を行うことを取り決め、省エネルギー対策の強化を図っています。

主要先進国といわれる中でも石油の海外依存度が極めて高い日本としてもこれからの私達の生活を安定させるために、省エネルギーを推進していく必要があるのです。

国や道をはじめ各方面ですでにいろいろな省エネルギー対策が講じられていますが、私達も身近かな問題として考え、できるだけエネルギーを大切に節約するくふうが望まれています。

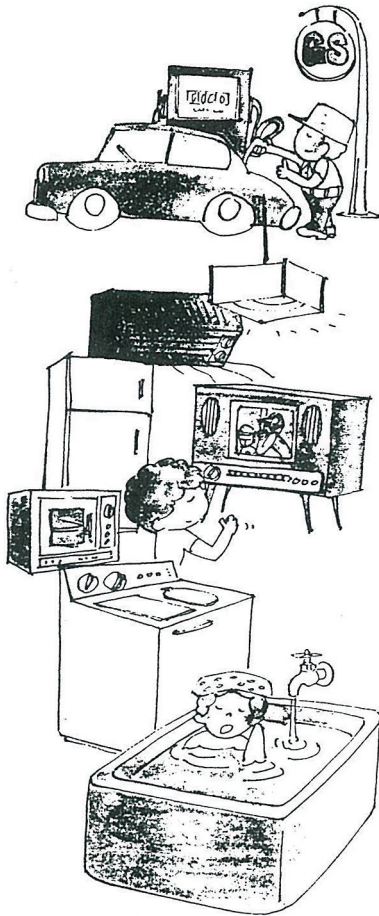
そこで私達の生活の面においても限られた資源、エネルギーを長く有効に使うため、

- ① エネルギーや物を大切に使う
- ② できるだけムダをはぶく
- ③ 使い、終わった物なるべく回収し再生して活用する

といった、生活習慣を身につけることが必要となっています。

町としても、民生用の燃油について先般町内小売業者の方と相談したところでありますが、年々消費者が伸んでいるにもかかわらず、卸メーカーからの供給量が10%、20%カットされるという状態が続きそうです。

このような緊急事態に対処するため、電気・車をはじめ私達の身近なところで可能な限り「エネルギー節約」にご協力下さるようお願い致します。(住民課住民係)



職員人事異動

(農林商工課商工観光係長)
農林商工課商工観光係長(昇任)
鎌田 喜男

(総務課財政係)
総務課財政係
上遠野 浩志
(建設課施設係)

町では一部職員の退職に伴い、七月一日付で職員の異動と昇任者の発令をおこないました。異動及び昇任職員は次のとおりです。()内は前職

仙法志支所長

大島 正治

(仙法志診療所事務主任)

仙法志診療所事務主任

佐藤 元紹

(仙法志支所次長)

仙法志支所次長

中村 謙造

◎昇任

民生課国民年金係長

齊藤 順悦

碎石事業所事務主任

北島 利行

◎退職(五月三十一日付)

長谷川 松雄(仙法志支所長)

◎新採用(六月一日付)

教育委員会発令

小杉 和樹 社会教育係



飲酒運転を
追放しよう

利尻町交通安全推進協議会

「利尻町選管・表彰される」

本春四月八日に行われた統一地方選挙（北海道知事・北海道議会議員選挙）の結果は利尻町選挙管理委員会は、よく啓蒙して前回より七、四％と管内一高い伸率の九

十一・八四％の投票率をあげて北海道選挙管理委員会から表彰されました。

表彰式は七月三日札幌で行われ藤井庄太郎委員長が出席して受領しました。



藤井委員長は、この秋頃に予想されている衆議院議員選挙にも有権者皆さんの選挙に対する意識の向上と棄権防止に努め、トップの投票率を収めるため協力を呼びかけております。

!! 交通事故死 〇ゼロ

三六五日目標達成!!

昨年七月十五日種富町で死亡事故以後、町では、関係機関や諸団体のご協力のもとに、交通事故のない町をめざして、交通安全事故死〇運動を進めておりましたが、



このたび七月十五日で、目標の三百六十五日が達成いたしました。ここに町民皆様のご協力と関係各位のご尽力に対し厚くお礼申し上げます。

これからも、関係機関、団体、町民皆様の協力を得まして更に、一、〇〇〇日、二、〇〇〇日と目標を更新していきたいと願っております。交通事故をおこさない、又交通事故にあわないう、無事故運動を推進して行きたいと思っておりますので、一層のご支援ご協力をお願いいたします。

利尻町交通安全推進協議会
住民課広報交通安全係

駕泊電報電話局よりお知らせ

☆ふつうの電話の声では聞きとりにくいという方にー

駕泊電話局は、福祉事業の一環として、難聴でおこまりの方や老人の方がたに便利で、しかも操作も簡単な、シルバーホン（めいりよう）フラッシュベルならびにシルバーベル等の福祉電話機器がありますのでご利用ください。

シルバーホン（めいりよう）

○お話し声が大きくハッキリ聞こえます。

○送話器の部分に受話音量増器が組み込まれていますので、この音量ダイヤルを親指で操作するだけで四段階の音量調節ができます。音量はこれまでの電話機の最大十八倍まで上げられます。

フラッシュベル

○呼出しベルと同時にフラッシュします。

○聴覚障害や騒音でおこまりの方は、電話の着信をベルとフラッシュ式の着信表示ランプによって知ることが出来ます。ランプは三秒ごとに一回フラッシュし、光量は三段階に切り替えることができます。

す。

シルバーベル

○呼出しベルと同時に音波が着信を知らせます。

○ふつうの電話のベルでは聞きとりにくい、低周波なら聞こえるという方に、電話機のベルが鳴ると同時に低周波鳴音によって着信を知ることができます。

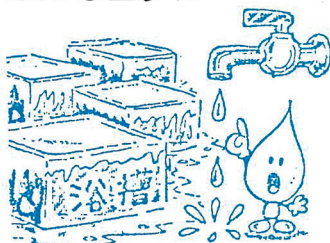
音量は三段階（大、中、小）に調節でき、ベルの鳴動に合わせてネオンランプを点滅します。

☆お申し込み、お問い合わせは
駕泊電報電話局
電話（〇六三）二一〇〇番
（無料）



シルバーホン（めいりよう）

こんなムダが



ポタポタ水
1時間で約1リットル
糸状の水
1時間で約8リットル

水は限りある貴重な資源です

水の週間 8月1日～8月7日

建設課水道係

児童生徒の水による事故防止

夏休みの安全

子ども達が、待ちに待った楽しい夏休みが過ぎました。利尻の短かい夏を楽しむと海水浴やキャンプなど、子ども達はいろいろと計画していることでしょう。夏の太陽の下で、各種のスポーツや野外活動に親しむことは、子ども達の健康や体力の保持増進に有益であり、積極的に参加させたいものです。

しかし、気をつけなければならぬのは、例年、夏休みの時期に

児童生徒の水による痛ましい事故が発生していることです。昨年、本道では七、八月の夏の季節に、二十六名の児童生徒が痛ましい水の犠牲者となっています。事故の多くは、水泳や水遊びの安全に対する万全の配慮があれば防止できるものです。

学校や家庭においては、子ども達に次のような事を守らせ学校、家庭、地域社会が協力して水の事故絶滅を期し、楽しい夏休みを過ごさせたいものです。

- ・ 未知の場所で泳がたい。
- ・ 水泳する時は、決められた規則をよく守る。
- ・ からの調子の悪いときには泳がない。
- ・ 水泳に自信のある大人や上級生と一諸に行き、一人で泳ぎにいくことをやめる。
- ・ 泳ぎに行く場所、友達、帰宅時間などについて、保護者に必ず知らせておく。
- ・ 水に入るときは、足から静かに入り、全身をぬらしてから軽く泳ぎ始める。

水泳や水遊びの安全心得

- ・ 夜道は明るいところを選び、ひとり歩きは避けましょう。夜遅くなる時は、家族の人に迎えにきてもらうか、タクシーを利用するようにしましょう。
- 防犯ブザーは、あなたの身を守るガードマンです。万一に備えて防犯ブザーを携帯しましょう。
- 外出する時は、刺激的な服装は慎しみましょう。
- しつかりと戸締りをしてから休みましょう。
- 家の中（とくに浴室、便所、寝室等）を外からのぞかれないようにするとともに、寝るときは、必ず戸締りを確かめてから休みましょう。
- 幼児や小学生をねらうチカンに注意しましょう。
- お子さんには、知らない人から声をかけられても、相手にしないように言い聞かせておきましょう。
- チカンの被害にあったとき、見たとき、聞いたときなど勇氣をもつて警察に届きましょう。

犯罪被害の防止

く 気をつけよう

甘いことばと暗い道

夏は、女性が一番美しくなる開放的な季節です。また、チカンが増えるのもこの季節です。チカンの被害にあわないよう、次のことに気をつけましょう。

○ 「甘いことば」に気をつけましょう。見知らぬ男から「お茶でも飲みませんか」「車で送ってあげよう」などと誘われても、惑わされてはいけません。「スキ」を見せずに、きっぱりと断わりまし

よ。夜道は明るいところを選び、ひとり歩きは避けましょう。夜遅くなる時は、家族の人に迎えにきてもらうか、タクシーを利用するようにしましょう。

○ 防犯ブザーは、あなたの身を守るガードマンです。万一に備えて防犯ブザーを携帯しましょう。

○ 外出する時は、刺激的な服装は慎しみましょう。

○ しつかりと戸締りをしてから休みましょう。

○ 家の中（とくに浴室、便所、寝室等）を外からのぞかれないようにするとともに、寝るときは、必

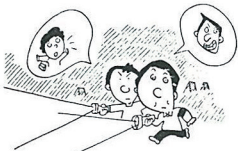
ず戸締りを確かめてから休みましょ

う。

○ 幼児や小学生をねらうチカンに注意しましょう。

お子さんには、知らない人から声をかけられても、相手にしないように言い聞かせておきましょう。

○ チカンの被害にあったとき、見たとき、聞いたときなど勇氣をもつて警察に届きましょう。



夜道の一人歩きは危険です。協力で安全な街づくり



・ 自分の力に依じて泳ぎ長時間泳いだり無理をしない。

・ 友達が沈みそうになったら様子がおかしい時は、直ちに引率者や近くの人大声で知らせる。

あなたの善意を 利尻町愛情銀行へ

利尻町社会福祉協議会

母校（仙小）に 教材購入資金を寄付

このたび、猿払村在住の小倉高德（仙法志元村出身旧姓峨家）さんが、仙法志小学校卒業後五十年振りに母校を訪れて、教材購入資金（金百万円）の寄付を申込んだものです。

略 歴

- 一、酪農業 小倉高德 63才
- 一、昭和四年三月仙法志尋常高等小学校（第二十一回）卒業。
- 一、昭和二十一年二月猿払村に転出現在に至る。
- 一、現村会議員（七期目）



8月5・6日2日間 利尻浮島まつり



踊り「北海道音頭」市中パレード

全町民参加し、盛大に楽しい一日を

利尻礼文、サロベツ国立公園として特色ある郷土の観光行事を育てあげ、広く各地に紹介するとともに、町民みんなで楽しい一日を過ごすおまつりの日にいたしたいと念じておりますので町民こそって、浮島まつりに参加して下さい。また観光客に対しては、楽しい旅行であるよう、親切な気持ちで接して下さい。

協賛行事

- ◎花吹雪(宝当て)：午後6時
仙法志漁協組事務所前
- ◎音楽会
カラオケのど自慢
午後7時30分
仙法志公民館屋内運動場
- ◎その他：当日臨時バス(無料)
5日 午後5時30分
栄浜→新湊→種富→日出町→土木
午後5時50分
蘭泊→神居→土木(各停留所)
午後9時30分
バス会社より栄浜方面、仙法志方面

踊り北海道音頭

1 日時

沓形地区 8月5日午後6時

仙法志地区 8月6日午後6時

2 集合場所

沓形地区：土木現業所前

仙法志地区：漁協組合前

3 踊るコース

4 踊りの参加

婦人、一般町民、団体、事業所職場の職員、子供さんほか観光客等、たくさんの方の参加をお願いします。

5 衣裳

鳥追笠にゆかた(履物自由)で踊ります。

6 歌、踊り

「北海道音頭」の曲に合わせて踊ります。

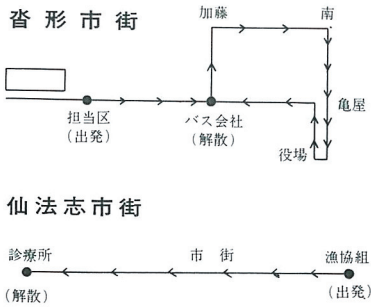
7 仮装パレード

行進の後に配列いたします。

8 その他

行進する市街地に装飾・照明をします。

(雨天順延)



沓形地区

◎どんと市：8月5日午後8時

大漁亭通り

主催 利尻町商工会青年部

全商品破格大バーゲン

◎子供スイカ割り大会

8月5日午後5時30分より

商工会館前

◎山ひき大会：8月5日午後8時

商工会館前

主催 沓形観光協会

◎演奏会

チビツ子のど自慢大会

大人カラオケ大会・演奏会

8月6日午後7時～10時

利尻町研修センター(入場無料)

◎沓形小学校こ笛隊パレード

出発時間午後4時：踊り市中パレードと同じコース。

仙法志地区 8月6日

◎海上安全並に大漁祈願祭

餅まき。午前10時より

仙法志漁協組前

◎子供スイカ割り大会

8月6日午前11時より

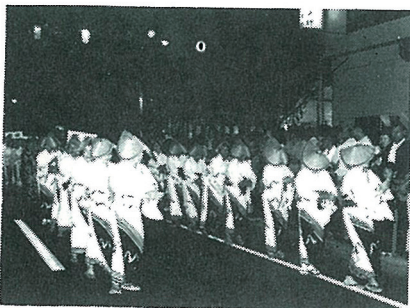
仙法志漁協組前

◎どんと市：午後1時より

長谷川旅館横

主催 仙法志商店会

◎花吹雪(宝当て)午後6時20分



※踊り終了後花火を揚げます。

6日 午後9時30分

公民館→元村→御崎折返して、沓形方面

教育委員会たより

利尻町の文化財(十)



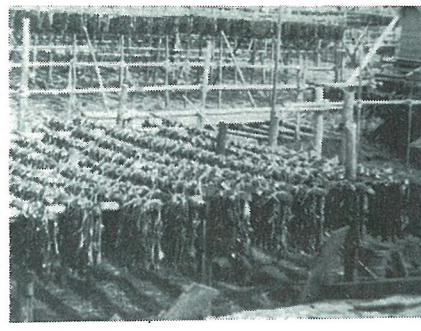
「鯨加工」

鯨でいっぱいになった梓船は船と艦の方を錨で固定させ、梓船と中央にケタを組み合せ、汲み取り口をつけ、さらに筵をへりにかけ汲み船に鯨をすくいます。汲み船がいっぱいになると、梓船からはなれて岸へ向かてこぎ出します。



鯨刺網風景 昭和二十一年

岸に着くと汲み船にあゆみ板を2枚かけ、その上をモッコ背負いの大勢の女出面たちが、一列にならんで汲み船の所定の場所に腰かけます。若い衆はぼんたもを使って鯨をモッコにいれ、約七、八分になるとぼんたもの先でトンとモッコを突きます。その合図で女出面はあゆみ板を渡って納坪まで行きモッコの鯨をあげます。この作業



サキキにかかった身欠鯨

昭和二十四年

杓形字日ノ出町 奈良 剛氏撮影

は早朝から夕刻まで続けられ、炊き出しのにぎりめしなどが用意され、モッコ背負いの人たちは歩きながら食べることもありました。そうして陸揚げされた鯨はその用途によって様々な製造加工されます。身欠鯨作りは沖あげの二・三日後から始まります。女出面が鯨つぶしを行い、その後ろで男出面が尻つなぎといって、つぶした鯨を処理してゆきます。さらに胴鯨づくり、数の子づくりもおこなわれます。また、鯨シメ粕づくりもなされました。大釜に海水を七、八分目入れて沸騰させ、生鯨を入れて煮熟させたものをシメ胴に入れて圧木で絞めつけてゆきます。シメ胴一個分が粕玉一個で、粕玉百個で百石以上になります。出きあがった粕玉は筵を何百枚も並べた乾燥場で小さく切り筵の上に粉碎して広げてゆきます。シメ粕の用途は主に水田の肥料になったもので、米の相場とシメ粕の相場が常に同じであり、漁場にとつては大きな収入源でもありました。こうしたシメ粕づくりは鯨場の代表的な風物詩でありました。

花 火 大 会

花火の打上げる日と場所

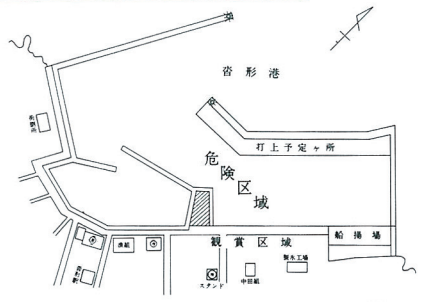
昭和54年8月10日 午後8時(雨天順延) 利尻町杓形字築港埋立地 杓形港東防波堤

観賞者の心得

- ◎危険区域には絶対に入らない。
◎足元の不安定なところで観賞しない
◎観賞区域には車を入れない
◎港内に停泊中の漁船は危険区域に停泊しない
◎観賞者が持ち出すゴミ等は持ち帰る。
◎その他の事項については係員の指示に従う。

※当日臨時バス(無料)

Table with columns for date, time, and route. Routes include 御崎~蘭泊~杓形 and 東浜~新浜~種富町~杓形.



花火の打上げ信号 打上げする当日は午後3時に花火により知らせる





主催 利尻町開基80周年記念花火大会実行委員会
協賛機関 利尻町・利尻町商工会・利尻町観光連盟
杓形漁業協同組合・仙法志漁業協同組合
杓形商店会・仙法志商店会・杓形料飲店
組合・利尻浮島まつり実行委員会・杓形
観光協会・仙法志観光協会
事務局 利尻町役場農林商工課 電話 4-2345

あなたと保健室

要の体操 (一)

現在では色々な健康法が出ていますが、その中でも多いのは体操によるものでしょう。朝のラジオ体操、美容体操、やせる体操どさんこ体操、老人体操など本当に沢山あります。

要の体操の順番と方法

第一動作	第二動作
 <p>図一</p>	 <p>図一</p>
 <p>図二</p>	 <p>図二</p>
<p>●用意 図一のように、両膝を床につけ、足裏が上に向くように合らし、あごを引き、腰を立て、脊柱を真すぐに伸ばし、両手を床におく。</p> <p>●動作 図二のように、力を抜き、軽く反動をつけて腰関節(股関節)を曲げ、上体を二つ折りにし(腹から前に出し、下腹、胸、アゴの順に)床につけるようにする。直ちに元の姿勢に戻り、二〇回以上つづけて行なう。</p> <p>●注意 胸を曲げてはならず、顔はなるべく正面をむいたままとする。呼吸は、曲げるとき呼吸し、元の姿勢に戻るとき吸息する。</p>	<p>●用意 図一のように、両脚をそろえて伸ばし、足の先を手前六〇度曲げる。上体は第一動作と同じく、正しい姿勢のまま少し後にそらし、両手は母手を組み合わせて膝の上に置く。</p> <p>●動作 図二のように、力を抜き、軽く反動をつけて股関節を曲げ(下腹から、胸、アゴの順に)両脚の上につけるようにする。直ちに元の姿勢に戻り、二〇回以上つづけて行なう。</p> <p>●注意 呼吸要領は前記に準じ、前につき出した両腕は十分にきつめて伸ばし、両掌が正面を向くようにし、上体を曲げたとき胸を丸くしないように、膝が上がりかぬよう、また足先の角度がくずれないようにすること。</p>

今回ここで紹介するのは「要の体操」といって健康を目的とするものです。

家の中で寝れるだけの広さがあれば充分で、一日五分の運動ですみます。

要の体操がいい理由

要とは腰のことを指します。私

達が体を動かす時に一番重要なのが腰の関節(股関節)です。ここは体の中央にあり、下半身と上半身の別れ道に当る場所で、この関節の動きがよくないと、体調をくずしたり、関節炎や内臓をこわしたりしやすくとされています。

そこで、この体操をすることに よって、骨格や内臓の位置を常に正しくしておき、神経や体液の流れをよどみなく、スムーズにして体がより健康な状態にしようというものです。

季節の話題

七夕と集中豪雨

七月七日(旧歴の七月七日は現在の八月)は、天の川をへだてた牽牛星と織女星が、年に一度のラテンデーをするという宇宙のロマンスが実る日、七夕です。



災害を引き起こすこともあって、ロマンチックな星祭りどころでない場合も少なくありません。雨もシトシト降る分には、災害もさほど心配はありませんが、一時間間に三十ミリの間に三十ミリの水をひっくり返したようなドシヤブリ雨も降ったり、一日の降雨量が百五十ミリのときは注意が必要です。

要です。

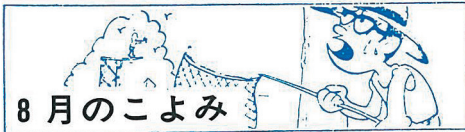
この日、短ざく型に切った赤、青、黄などの色紙に願いごとを書き、笹竹に結びつけて星に祈ります。この行事が活発になったのは江戸時代からで、幕府が年中行事としてとりあげたのがきっかけといわれています。夏の夜、夕涼みかねて美しい星空をみながら行われたことでしょう。

ちなみに、降雨量一ミリとは、畳二枚分の広さに一・八リビン二本弱の水をまいたのと同じ状態です。一時間に三十ミリの降雨量とは、いかにすごいかがおわかりいただけることでしょう。雨の降り方に注意するとともに、テレビやラジオの「雨情報」に耳を傾けるようにしましょう。

以下次号につづく 保健婦・原田記

現在の七月七日といえは、梅雨期にあたり、残念ながら美しい星空を見るチャンスは、ほとんどありません。それどころか、逆に大粒の雨が激しく降り、各地に豪雨

をみまわっています。梅雨期にあたり、残念ながら美しい星空を見るチャンスは、ほとんどありません。それどころか、逆に大粒の雨が激しく降り、各地に豪雨



- 1日 第1次世界大戦はじまる(大3)
- 2日 第9回オリンピック大会で織田選手日本人で初めての優勝(昭3)
- 5日 スト規制法成立(昭29)
- 6日 米、広島に原爆投下(昭20)
独占禁止法成立(昭28)
- 7日 七夕、鼻の日
京都智恩院権現堂焼失(昭31)
- 8日 ソ連、対日宣戦布告(昭20)
- 9日 米、長崎に原爆投下(昭20)
- 10日 東海村の原子力研究所起工式(昭31)
- 11日 ベルリン、オリンピックで前畑嬢優勝(昭11)
- 12日 堀江青年ヨットで太平洋横断に成功(昭37)
- 13日 日本、国際通貨基金、世界銀行に加盟(昭27)
- 15日 終戦記念日
- 18日 第1回全国中等学校野球大会(大4)
- 19日 ドイツ飛行船来る(昭4)
- 20日 新清水トンネル貫通(昭41)
- 22日 東京の電車運転始め(明36)
- 24日 リンドバーグ夫妻北太平洋を横断して根室に着水(昭6)
- 26日 シャープ使節団、税制勧告案発表(昭24)
- 27日 空の低運賃化へ新チャーター制導入(昭53)
- 28日 民間日本テレビ本放送(昭28)
- 30日 マッカーサー元師厚木に到着(昭20)
- 31日 シンガポール独立宣言(昭38) 羽田一浜
松間モノレール試運転(昭39)



◎浴槽を選ぶコツ

日本人は「ふろ好き」といわれるように、湿度の高い日本では、ふろは欠かせない存在です。最近では、一間きりのアパートでも浴槽が完備しているくらいでおふろ屋さんにかわって家庭ぶろ

が主役を占めています。それに伴って、浴槽も昔からの木製は影をひそめて、もっと効率的ないろいろなものが出回っています。住宅の設備機器としても重要視されています。大きさは一人用、二人用三人用とありますが、家族構成にあわせて決めればよいでしょう。取りつけ方法には「据え置き型」と「落とし込み型」(半埋め型)浴室の床にすっきり埋め込んでしまふ「埋め込み型」があります。老人、子どもがいる家庭では「落とし込み型」か「埋め込み型」にしたいものです。

材質では、木、ホーロー、プラ
毎年、全国で火災により、人命や財産が多く失われています。誰もが「自分のところは大丈夫だ」という自信をもっていますが、それでも火災が起っています。被害を最少限に食いとめるためには、日ごろの備えと早期発見、初期の消火がカギとなります。そこで消火器購入時の心得を調

◎消火器の選び方

べてみました。全国二十五社がさまざまな消火器をつくっていますが、代表的なものは、粉末、強化液、あわ消火器の三種です。消火器は消防法によって、消防庁の下部組織・日本消防検定協会の国家検定を受けなければなりません。未検定の製品が出回ることはありませんが、合格証の確認を忘れないようにすることが肝心です。また、消火器の大きさや放射時間、距離などについて、自分の家庭にはどの程度のもが必要なのかを確かめた上で購入することが大切だということです。

毎月15日は、利尻町の交通安全日です。
スピード・ダウンで安全運転を

利尻町交通安全推進協議会

道先一家 工藤恒美



今月の納税 固定資産税 第2期
(納期 8月31日まで)

氏名 住所
田原 滝雄 泉町町
小野 鈴子 泉町町

氏名 年令 住所
八講 チヨ 七七才 栄浜

御母堂様の香典返しを廃して
杵形字栄浜 八講武敏殿から



いつまでも お幸せに
お祝いします
お誕生日おめでとう
ごさいます

氏名	保護者	続柄	住所
西山 勝	祐志	長男	種富町
常盤井武栄	武祝	長男	緑町
米脇 純司	博	長男	本町(仙)
吉田 美千代	御崎		
仲川 秀子	神居		
前川 修士	緑町		
西田 舞由美	緑町		
永沼 孝一	緑町		
井田 清子	緑町		
飯田 洋子	緑町		
浜田 吉夫	御崎		

おみやみ 申し上げます



戸籍の
うづきき
自 6月1日
至 6月30日

ご厚志に
感謝します

このたび次の方から愛情銀行に金品等が預託されましたので、紙上を借りてお礼申し上げます。

杵形字蘭泊 北村和子殿から
病氣見舞返しを廃して
杵形字泉町 江戸 弘殿から
御母堂様の病氣見舞返しを廃して
杵形字富士見町 三浦敬子殿から
中古洗濯機一台寄贈
杵形字泉町 葛西圭吾殿から
御尊父様の香典返しを廃して
杵形字栄浜 八講武敏殿から
御母堂様の香典返しを廃して

沢田ハツエ殿から
杵形字新湊 沢田ハツエ殿から
病氣見舞返しを廃して
仙法志字久連 根上光男殿から
二男納様の香典返しを廃して
仙法志字本町 沢田 治殿から
御尊父様の香典返しを廃して
仙法志字本町 沢田末松殿から
病氣見舞返しを廃して

(利尻町社会福祉協議会)

杵形字日出町 沢谷ナミ殿から
夫力雄様の香典返しを廃して
杵形字本町 渡辺志女子殿と
杵形字日出町 池野房子殿から
寄附金として

発行 利尻町役場 編集 住民課 広報交通安全係 ☎ 四一三三四五番 印刷 旭川輪絵北海道

● やめよう死につながる交通五悪!!



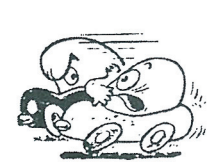
無免許運転



飲酒運転



スピード違反



むりな追越し



歩行者保護義務違反