

11



季節移動労働者就労前健康診断風景（9月12日）

人口と世帯

	前月比
世帯数	1,485 (0)
人口	6,192 (- 6)
男	3,092 (- 6)
女	3,100 (0)
昭和54年9月末日現在 (住民基本台帳登録人口)	

主な内容

- 2……議会だより、町長の動向
- 3……一般質問
- 4……議会のうごき
- 5……教育委員会だより
- 6……あなたと保健室
- 7……衆議院議員選挙結果
- 9……新湊小学校屋内体育館完成
- 10……戸籍のうごき

交通事故死ゼロ記録11月1日現在474日



議会だより

昭和五十四年度第七回利尻町議会「定例会」は、九月十七日招集され、会期を一日間と定めたと、諸般の報告、行政報告、一般質問にひきつづき、昭和五十四年度一般会計補正予算案、条例案等九件について審議し、原案どおり可決いたしました。

その内容は次のとおりです。

八万一千円とするものです。
収益的支出は、営業費用（賃借料）です。

資本的支出は、建設改良費（土地購入費）です。

◎非常勤の職員の公務災害補償に
関する条例を廃止する条例

これは北海道町村非常勤職員公務災害補償組合が設立され、これに加入したため、町条例を廃止したものです。

◎工事請負契約の締結について

利尻町民センター増築模様替工事は、七千五百万円で稚内市加藤建設㈱が行うことになりました。
（ほかに電気設備工事は、二百十六万円で利尻電業株式会社が行う）

◎財産の交換について

これは、現在の稚内信用金庫利尻支店の建物、土地と、町有財産（現在商工会事務所）の建物、土地を交換するものです。

◎財産の無償貸付について

これは、仙法志字御崎に所在する町有地（原野）を、利尻酪農開発有限会社代表取締役山地一三氏に小麦作付のために貸付するものです。

◎公平委員会委員の選出について
次の方が選任され、議会の同意を得ました。

住 所	氏 名	生年月日	職 業
利尻町仙法志 字本町89番地	桂 侶運	昭和3年 8月29日	僧侶

◎昭和五十三年度利尻町公営企業
会計決算の認定について

一、国民健康保険施設事業会計
一、碎石事業会計
以上、の会計決算が決算特別委員会に附託されました。

尚、議事日程二日目は繰上げ閉会により休会となりました。

町長の動向

- 一、9月3日、13日 利尻町
沓形港拡張整備に関する部落
懇談会
- 一、9月4日 利尻町
○沓形遺族会総会
- 一、9月5日 利尻町
○碎石運営委員会
- 一、9月5日 利尻町
天塩町長、副議長来町
- 一、9月7日 利尻町
天塩航路就航打合せ
- 一、9月7日、8日 稚内市
建設常任委員会協議会
- 一、9月7日、8日 稚内市
港湾、漁港の打合せ
- 一、9月8日 利尻町
町民センター増築模様替工
事 入札
- 一、9月10日 利尻町
納税貯蓄組合長会議
- 一、9月11日 利尻町
水産農林商工常任委員会協
議会
- 一、9月12日 東利尻町
清掃施設組合協議会
- 一、9月14日 利尻町
○沓形漁組婦人部総会
- 一、9月14日 利尻町
○国民宿舎運営委員会
○議員協議会

たばこは町内で 買いましょう。

- ご旅行や用務で町外に出るときは
町内で買っていきましょう。
- たばこの消費税は町の大きな財源
になっております。

一 般 質 問

このたび開かれた第七回利尻町議会(定例会)において、次の一般質問がありました。
質問及び答弁は次のとおりです。

質 問

1 現在沓形中学校の水産クラブ活動では漁組の協力を得て、クンセイの実習活動を行っていると聞いておりますが誠に結構な事と思っております。

漁業後継者について

これについて思うに、更に一歩進めてウニ等の養殖までは至難な事でしょうが、例えば種苗センター等の漁組の協力指導を願っての見学、その研究にまで発展させ、その実習活動の中で漁業への関心を高めることによって後継者が逐次増えて行くのでは……

たとえ一人でも二人でもと思えます。町では後継者対策の一環として例年後継者に磯舟を贈っておりません。それはまたそれなりに成果はあるでしょうが、然し旧態依然としたウデをこまぬき主義の、残るから与えるのではなく、それ以前踏みとどまらせるような手段

と、対策を強力に進めるべきでないかと思つております。町長のお考え施策を受けたまわりしたいと思います。

2 花嫁対策について

このことについては、農、漁村共に理事者の方々が花嫁探しに懸命なる努力をしていると云うことはテレビ等で承知しております。当町でも五、六年前でしょうか関西方面から娘さん方を招待して漁業に従事する若者との交流を深めたと聞いておりますが、その成果はどうだったのでしょうか。

一組でも二組でも結ばれたのであれば、またその後の問題についてのどのような進め方をしているのでしょうか、適令期に達した漁民の若い方々に早く花嫁さんを迎えるようにしなければ正に生産意欲の減退にもかわる大きな問題だと考えられますので取立て町長に花嫁問題についての対策、お考えをたまらりたい。

1の答弁―町長

只今のご質問にお答えいたします

す。質問者の要旨もつともだと私も考えます。沓形中学校の水産クラブは、五十一年から当時部員五名で奈良教頭が中心になって活動を開始しました。目的は、地域に密着した教育を進める、郷土の産業に関する関心をもたせることであります。活動の内容は気象観測と水温調査から始まった訳ですがその後、五十二年には十四名、五十三年には十六名、本年度にあつては十八名、内女性四名入部しております。

活動の内容ですが、燻製試作の事業は、町と教育委員会、沓形漁協の協力で行っております。それぞれ成果をあげております。それから操船の実習、気象観測を実施また種富町にあります栽培センターに出向きアワビ、ウニの人工採苗についても観測を続けております。校内においては水槽を使用しましてウニの生態観測だとか、現在は観賞魚の生態観測を続けています。それで今後は、海洋観測も計画しております。沓形中学校の場合は、それぞれの計画が進められており、成果を期待しております。

仙法志の中学校についてもこれの発足も考えており、時期をみて

同校と相談したいと考えてます。それから後継者の関係ですけれども、後継者につきましても、何年も前から議会でも問題もなっております。一番問題は皆さんもお考えになっているように、この生産が高まって個々の所得が多くなり将来の明るい見通しがたつたらばどんどんUターンもしてくるだろうし、後継者も残る事と思つてます。そういう将来の見通しが無いままにただ残れといつてもそれは無理だと云うことです。

育てる漁業に恵まれている当地方の海面を生かして漁船漁業も浅海増殖も盛んにするんだと云う意欲にはややもすれば欠けてる面もあると思つてます。こういう面のむしろ大人達への呼びかけなり、働きかけを行政や指導機関の漁業協同組合が行なわなければならぬと思つてます。そうした事も進めながら将来の青写真もつくりそれと合せて後継者対策をしてゆきたいと思つてます。

次に、花嫁対策ですが、四十九年に漁村青年と都会で働く女性との交歓会と云うことで、大阪の方から十五名を招いて沓形の青年部

仙法志の青年部の関係と交歓会をもつたこともございます。残念ながら成功しませんでした。現在漁業後継者でまだ結婚していない者が利尻町で二十五才から三十才までが十六人、三十一才から三十五才までで十一人、三十六才から四十才までが二人と云うことで四十才まで未婚の漁業後継者が全部で二十九人おります。ややもすれば皆んな都会へ出て行くなかに残つてこの二十九名の入方と云うのは本当にかけがえのない大事な後継者でございます。そのためには、町をあげてこの入方の嫁さん探しをしなければならぬと指摘のとおりであります。

議会の皆さん方も、もちろんさうだし先輩の皆さん方、町民あげて考えなければならぬと思つてます。前その他地方からの花嫁対策についてはさらに検討し、計画を練り直してみたいと考えてます。

以上で私の答弁を終わります。



議会のうごき

一、9月3日 町長招集による議員全員協議会が開かれ、医師招へい及び杵形港の整備計画について協議。

一、9月7日 建設常任委員会は協議会を開き、所管の建物工事の進捗状況及び集会施設増築模様替工事のほか協議し、併せて現地視察をしました。

一、9月9日より9月15日 利尻礼文消防事務組合議会議員の消防行政先進地視察が行なわれ、岡山議員、大腰議員が参加、宮城県気仙沼市と塩釜市を視察。

一、9月11日 水産農林商工常任委員会は協議会を開き、昭和五十四年度水産関係事業の進捗と現地視察並びに水中テレビカメラ及び水産資源調査船の整備について協議。

一、9月12日 利尻郡清掃施設組合議会(第一回臨時会)が東利尻町で開かれ、原崎議員、牧野議員が出席。

一、9月13日 議会運営委員会は議長との諮問に依りて、第七回利尻町議会の会期並びに議事日程について協議。

一、9月13日 町長招集による正副議長並びに各常任委員長会議

一、9月14日 町長招集による議員全員協議会が開かれ、杵形港の整備計画について協議。

原動機付自転車の

死亡事故が増えています

全身で風を切つて走る「この快適さはバイクならではのもので。ところが、こうした「バイク」人気とともに増えているのが交通事故です。

交通事故全体の死者数は、昭和四十五年をピークに減ってきていますが、原動機付き自転車による死者数だけは、毎年わずかずすがら増え続けています。

原動機付き自転車は、女性も手軽に乗れる半面、四輪車と違って全身が常に外部にさらされていますので、ひとたび事故を起こすと取り返しのつかない事態を招くことが多いのです。

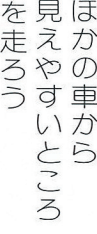
原動機付き自転車を利用していらっしゃるみなさん、運転には次のような点を十分注意しましょう。

原動機付き自転車の安全な乗り方


交差点では一時停止を




ほかの車から見えやすいところを走ろう




法定速度を守ろう



点検整備を忘れずに



ヘルメットをかぶろう



原動機付き自転車は、時速三十キロ以上で走ってはけません。スピードの出し過ぎは、急ブレーキの原因となり、転倒する危険性が伴います。また、急発進も事故のもとです。

車輪、ブレーキ、灯火の三点は、いつも点検整備をお忘れなく。

なお、自賠責保険への加入が義務づけられていますので未加入の方は、すぐ手続きを。

自動二輪車による死亡事故の七二%は、頭部損傷によるものです。ヘルメットはJIS規格のもので良質のものを選び、あごひもをきちんと結んで正しくかぶりましょう。

利尻町のシンボル

(昭和54年7月19日指定)



チシマザクラ



エゾカンゾウ

木



ハイマツ

鳥



リシリコマドリ

表 1

献立	材 料	量(1人分)	作 り 方
ご 飯		茶わん 2杯 軽く	
煮 魚	カレイ(生) 糖 しょうゆ	1切 50g 小さじ 1杯 小さじ 1杯	・カレイのかわりにガヤ、 カレイ等もおいしいま かホす。
かぼ 煮	かぼ 糖 しょうゆ	4角 2個 小さじ 1杯 小さじ 1杯	
くだもの		(塩分2.0g)	・くだものは好きなものを 1個。

表 2

献立	材 料	量(1人分)	作 り 方
ご 飯		茶わん 2杯 軽く	
みそ 汁	じやかいも わかめ	中 半 個 少 大 じ 1杯 大 大 じ 1杯	・だしは、にぼし、こんぶ、 かつおぶしなど、好きな もので取る。
おひたし	ほうれん草 お花しょうゆ	小 6 枚 大 大 じ 1杯 小 大 じ 1杯	
きざみ 納豆	納豆 ね しょうゆ	半包 (40g) 5cm (10g) 小さじ 1杯	・納豆は、まないたの上でよく たたき、青ネギ(長ネギ)とま ぜあわせます。 ・青ネギ(長ネギ)は好みに よって薄切り、ミジン切り など自由にして下さい。
		(塩分1.8g)	

表 3

献立	材 料	量(1人分)	作 り 方
ご 飯		茶わん 2杯 軽く	
野菜 いため	玉ネギ ベツ キャベツ 油	中 1/2 個 大 2 枚 強 小 小 じ 1杯 小 小 じ 1杯	・油は植物油を使って下さ い。
焼 魚	生 ま 魚 大 レモン 塩 根汁 しょうゆ	1切 70g 1.5cm 少 小 小 じ 1杯	・生まの魚1切に親指とひ まさした塩(1g)をふり とまかけて焼く。 ・大根おろし(レモン汁の少 なかけを補います。
牛 乳	コップ1杯	コップ1杯 (塩分2.5g)	

表 4

献立	材 料	量(1人分)	作 り 方
ご 飯		茶わん 2杯 軽く	
みそ 汁	し み 菜 みそ 糖	30g 大 大 じ 1杯 小 小 じ 1杯 小 小 じ 1杯	・青菜 { ほうれん 小 6 枚 いんげん 小 10 本 たまみ 1g は親指 ひとさし指で軽くつ まみ 1g は親指 ひとさし指で軽くつ まみ 1g は親指 ひとさし指で軽くつ
ごまあえ	青 菜 砂糖	60g 小 小 じ 1杯 1つまみ 0.5g	・ふたつき井に玉子1個を 入れ、熱湯をたっぷり入 れ、ふたをして15分お いてから殻を取ってだし 汁、しょうゆをかけます。
半熟玉子	玉 子 汁 だし	1 個 大 大 じ 1杯 小 小 じ 1杯	
牛 乳	コップ1杯	コップ1杯 (塩分2.7g)	

あなたと保健室

薄味の献立て

みなさん御存知のように、利尻町では高血圧の病気を
もっている人が多いですね。今までは高血圧についての
説明とか、塩分をひかえて下さいという事を何回か話して
きたつもりですが、なかなか自分達の食事には注意をして
もらえなかったようです。

そこで、今回と次回二度に分けて、簡単な高血圧の人
のための食事の献立を、作り方も加えて、のせてみたいと
思います。

この食事は、薄味の普通の食事内容ですから、家族全員
で食べていただけたらと思います。

調理の注意点



- ① 材料の種類、量は色々変えても良いです。
- ② 砂糖・塩・しょうゆ・みその量は、決められた量を守って下さい。
- ③ ②の調味料は、すりきりで計って下さい。
- ④ (小さじ1杯とは、すりきり小さじ1杯の意味)

調理に化学調味料は使用しない方が良いでしょう。もし使うならごく少量にして下さい。

(化学調味料は、身体の中で塩分と同じような働きをします)

今回は四食分のせてみました、このうちの一食でも一日のうちの食事に入れ、四日間続けてみてはいかがでしょう。そして他の二食と味をくらべてみて下さい。

保健婦 原田・記 (次号続く)

交通事故死〇目標800日

期 間 昭和53年7月16日から昭和55年9月22日まで

スピード・ダウンで安全運転を

利尻町交通安全推進協議会

衆議院議員 選挙投票結果

衆議院議員の総選挙は、去る十月七日行われましたが、当町の投票率は九十・九三%（前回五一年は七十八・三六%）で管内においては、第六位の成績でした。開票結果は次のとおりです。

- ◎個人別得票 (得票順)
 - 一、村上茂利 七九三票
 - 一、上草義輝 七二八票
 - 一、川田正則 五一八票
 - 一、芳賀 貢 四三一票
 - 一、安井吉典 三五六票
- 党別得票
 - 一、自由民主党 二六六票
 - 二、日本共産党 二九六七票

衆議院議員総選挙投票結果 (り尻町)

投票所別	事項	有権者数	投票者数	棄権者数	投票率
第1投票所 (新湊自治会館)	投票	347	306	41	88.18
第2投票所 (保健福祉館)	投票	819	736	83	89.87
第3投票所 (商工会館)	投票	432	397	35	91.90
第4投票所 (泉町自治会館)	投票	532	472	60	88.72
第5投票所 (蘭泊自治会館)	投票	136	126	10	92.65
第6投票所 (久連自治会館)	投票	241	217	24	90.04
第7投票所 (政治自治会館)	投票	188	177	11	94.15
第8投票所 (仙法志寿家)	投票	425	409	16	96.24
第9投票所 (御崎自治会館)	投票	143	127	16	88.81
合計		3,263	2,967	296	90.93

スピード違反一万円、信号無視六千円、駐車違反五千円―車を運転される方は反則金についてよくご存じと思います。無免許運転や

とここでこの反則金は、銀行や郵便局に払い込むのですが、その後これらのお金がどのように使われているのか、ご存じない方もお

市町村に交付され、使途は法令で、歩道、ガードレール、道路照明をはじめ、横断歩道や道路標識などに使うよう限定されています。

交通反則金はこのように使われています

酒酔い運転などは別ですが、それ以外の交通違反をした人は、この反則金を納めることによって刑事裁判や家庭裁判所の審判を受けず

られるようです。払い込まれた反則金は、全額いつたん国に納められた後、交通安全のために、交通安全対策特別交付金として、そのまま都道府県、

交付額は、人口密集度や事故発生件数などにより決められ、市町村ごとの取り締まり件数には全く関係がありません。

季節の話題

秋の名残、炊きこみご飯

ぎんなん、きのこ、さつまい芋、とり、かになど、いろいろ使った炊きこみご飯を、秋の名残に献立に加えてみてはいかがでしょう。炊きご飯の味つけは、好みもありますが、一般には、くり、芋、豆などのでんぷん食のものや白身魚を使ったもの、菜めし、ぎんなんなどには塩味があります。しょうゆの味や香りをきかせるものにはかやくご飯、たけのこ、ごぼうなどの根茎類、ふきめしなど。しめじ、しいたけなどのきのこ類や貝類は、香りと色つけていどにしよ

うゆを入れ、あとは塩味で整えた方が材料の持ち味が生かされますよう。また、野菜や乾物が主になるものは鶏肉や油揚げを入れると味が引き立ちます。出来上がったご飯は茶わんに盛りつけるものと、きめなめで、器をかえてみたり、小さなおむすびにしても風情があります。

自然の神秘 「紅葉」

「紅葉前線」は、山から平地に急速にかけ下りる。春の「桜前線」がゆっくり北上するのに比べて、秋の「紅葉前線」は、一気に広がります。日本列島はモミジの種類が多い点では世界でも有数、天然のものだけで二十五種類もあるということです。紅葉の美しさの代表は、葉が大きくて、てのひらの指にあたるギザギザが多いハウチワカエデ。それに庭木に多い、葉の小さいイロハモミジなど。学者の話では、モミジの進化は非常に

おそく、現在見られる種類のほとんどは、一千万年以上も前から変っていないということです。モミジがどうして赤くなるかはクリサンテミンという色素が秋のモミジの葉の中にでき、これに伴い葉緑素がなくなるためですが、気温、湿度、日照がこれとどのよ

うな関係なのか、まだ解明されていないようです。



- 1 日 灯台記念日
- 2 日 日本社会党結成 (昭20)
- 3 日 文化の日
湯川博士ノーベル賞受賞 (昭24)
- 4 日 原敬首相暗殺さる (大10)
- 6 日 当用漢字発表 (昭21)
- 7 日 西の市 (東京)
国会議事堂新築落成 (昭11)
- 8 日 レントゲンX線発見 (昭28)
- 9 日 日本自由党結成 (昭20)
- 10 日 秋田市で日本初の海洋油田開発に成功 (昭34)
- 11 日 世界平和記念日
日本最初の私鉄走る (明14)
- 12 日 南極探検、スコット大佐の死体発見(明45)
- 14 日 浜口首相狙撃され負傷 (昭45)
- 15 日 七五三祝い
関門トンネル開通 (昭17)
公明党結成大会開く (昭39)
- 18 日 電灯の供給はじまる (明16)
- 19 日 農業協同組合法公布 (昭22)
- 21 日 米ソ新文化交流協定調印 (昭34)
- 22 日 ケネディ大統領暗殺さる (昭38)
- 23 日 勤労感謝の日
通信衛星による日、米間の初のテレビ中継実験放送成功 (昭38)
- 24 日 B29東京初空襲 (昭19)
日本民主党結成 (昭29)
- 26 日 秋の全国火災予防運動はじまる
- 27 日 プロ野球、セ・パの二リーグとなる (昭24)
- 29 日 日本製最初の潜水艦進水 (大10)
- 30 日 乃木大将の第三軍、旅順 203高地を占領 (明37)



くらしの豆知識

うまい だしのとおり方

日本料理の汁物や煮物の基本はだしにあります。本当のうま味と風味は天然のもので、しかもこんぶと、かつお節が最高です。

○水一ℓに対しかつお節は二十〜四十gがよく、量が増え過ぎるとかえってうま味の溶出量が低下してしまいます。

○すまし汁

沸とう湯にかつお節を入れ、一分間沸とうさせ、三分間静置した後、ろ過します。

○味噌汁、煮物用

かつお節を水から入れ一分間沸とうさせ、三分間ほど静置した後ろ過します。

○煮干しのだし

強い味の煮物、味噌汁 水一ℓに対し煮干し二十gを用意。苦味のある腹わたと頭を取って、なるべく細かく砕きます。

これを水に入れ、三十分以上室温で浸出させてから加熱し、五分間沸とうさせて煮出します。

鍋のふたはしないこと。

○こんぶのだし……薄味の野菜

水一ℓに対しこんぶ十gを用意。こんぶは洗わず、ふきんで拭いてゴミなどを取るだけにし、水から入れて加熱し、沸とう寸前で引き上げます。沸とうさせるとだしが

強くなります。また、水に入れて一晩おき、煮出さない方法もあります。

○かつお節とこんぶの混合だし 吸い物、薄味の野菜

水からこんぶを入れ、沸とう寸前で取り出し、大きじ一の水で沸とうを静め、かつお節を加えて一分間沸とうさせ、三分間静置した後、ろ過します。



自衛官募集

- ◎ 2等陸士
- ◎ 2等海士
- ◎ 2等空士

○身分…国家公務員・特別職 ○資格…心身共に強健な満18歳以上25歳未満の者
 ○待遇…初任給：俸給月額83,700円 ・現物給与(衣食住)：約37,000円
 ・ボーナス：年2回約5カ月分 ・退職金：1任期目 315,333円
 ○受付…利尻町役場 (☎ 01638-4-2345) または、自衛隊旭川地方連絡部稚内募集事務所 (☎ 01622-3-2721) で常時行っております。

新湊小学校体育館完成



完成した屋内体育館

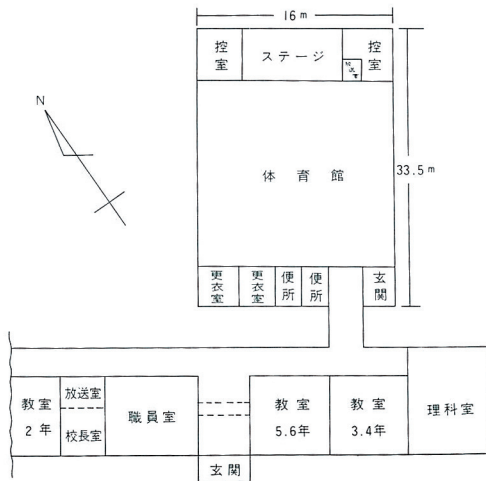
新湊小学校の現在までの屋内運動場は、昭和四十年の基準面積で建築されたもので、極めて狭ましく不便を困っておりました。

このため、地元の要望と体育の振興を図るため、町議会と協議した結果、新築することになり、五月に(株)惣万組により着工され、昭和五十四年九月二十五日鉄骨造の屋内体育館が完成、このたび竣工式が行なわれました。

竣工式は、秋晴れの九月三十日新築完成された体育館に町内外関係者百四十名と校下全生徒が出席して、喜びのなかに式を終了しました。

新湊小学校体育館完成平面図

竣工式風景



あなたの善意を
利尻町愛情銀行へ

利尻町社会福祉協議会

道民の家



今月の納税 町道民税第3期 (納期11月30日まで)

●お問合せは
この制度のくわしいことは、最寄りの中小企業関係団体(商工会連合会・商工会・商工会議所・中小企業団体中央会など)および金融機関のほか都道府県の商工担当課または中小企業共済事業団へお問い合わせください。

●制度の特色は
○掛金は所得控除 掛金は全額が小規模企業共済等掛金控除

○貸付制度 一定の資格者にはその掛金の範囲内で即日貸付けが受けられる簡便な貸付制度があります。

●制度の特色は
○掛金は所得控除 掛金は全額が小規模企業共済等掛金控除

○貸付制度 一定の資格者にはその掛金の範囲内で即日貸付けが受けられる簡便な貸付制度があります。



戸籍のうごき

自 9 月 1 日
至 9 月 30 日

お誕生おめでとう
ございます

ご厚意に
感謝します

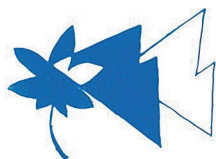
氏名 続柄 保護者 住所
佐藤 景子 二女 仁幸 神居

おくやみ
申し上げます

氏名 年令 住所
鎌田 佐吉 八四才 日出町
山本 クニ 七八才 富士見町
和島 嘉四 七九才 神居

このたび次の方から愛情銀行に金一封が預託されましたので紙上を借りてお礼申し上げます。

沓形字神居 齊藤キミ殿から
傷病見舞返しを廃して
沓形字神居
利尻高等学校生徒会殿から



事業主の退職金制度

〈小規模企業共済〉

小規模企業共済制度は、いわば国でつくられた事業主の退職金制度です。月々、掛金を払い込んでいただくことによって、事業をやめたり、役員を退職したときなどの場合に法律で定められた共済金が支済事業団では、通産省中小企業庁と共催で、この制度の全国加入促進強調月間運動を実施中です。将来にそなえてぜひこの機会に小規模企業共済へのご加入をおすすめします。

○共済金等は退職所得 共済金等は退職所得として取扱われますので、控除額が非常に大きくなっています。

○安全・確実 共済金額は法律によって定められており、その支払いも政府が最後まで責任をもっておりますので安全確実です。

○掛金は所得控除 掛金は全額が小規模企業共済等掛金控除