



11月

1

月号

No.118



人口と世帯

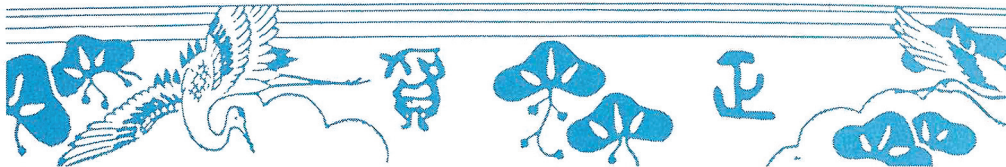
	前月比
世帯数	1,460 (-1)
人口	6,028 (-8)
男	3,010 (0)
女	3,018 (-8)

昭和55年11月末日現在
(住民基本台帳登録人口)

主な内容

- 2-7. 年頭のあいさつ
- 8. 国勢調査まとまる
- 10. 誌上博物館
- 11. あなたと保健室
- 12. スポーツ功労賞
- 13. 施設完成のお知らせ
- 14. 最低賃金改定のお知らせ
- 16. 戸籍のうごき

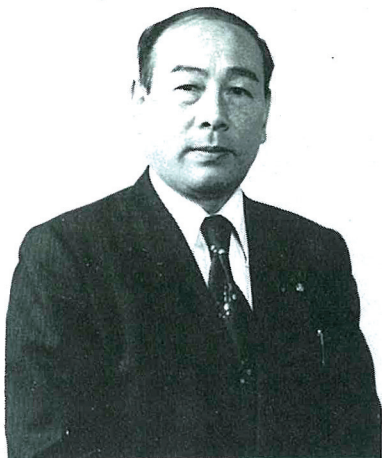
交通事故死ゼロ記録1月1日現在901日



昭和五十六年「基盤整備の飛躍の年」

新年を迎えて

利尻町長 小島 光 男



希望多い昭和五十六年の新春を皆さんと共に迎えることができ、ご同慶に堪えません。

我が利尻町にとつては、本年は「育てる漁業」が、いよいよ本番の年であり、成功した養殖昆布をはじめ「チエン振り」や「投石」「布団カゴ」の投入を行い、利尻昆布の一大増産に結びつける年になります。

又、陸上の「ウニ」「アワビ」の栽培センターで大量稚貝の中間育成をし、これを受け入れる「海の島」の造成を大々的に行う計画です。漁船漁業にあつては、大型底曳船の乱獲を監視しながら、大型魚礁やタコ礁等を投入し、「資源の保護」と「魚場開発」に力を入れたいと存じます。

次に、長い間町民の願いであつたカーフェリーによる稚内との航路と、小樽との航路が、いよいよ実現できそうで、本年から就航することにより魚獲物の販路拡大がはかられ、物資の輸送や、島民の足はもとより、観光客の往来は、大きく改善し、町民の今後の生活

や、経済交流に飛躍的な効果をもたらすものと考えます。

三つ目として基盤整備であります。

航路をよくするための受皿である港湾、漁業を盛んにするための基地、漁港の整備が急がれます。本年は、沓形港が近代的な新港計画による新たな工事の年です。フェリーターミナルも建設することになります。

漁業の基地、仙法志漁港をはじめ、新湊漁港、御崎漁港、蘭泊漁港、各漁港の七次計画が、本年検討の段階に入ります。予算を獲得するため努力中です。

四つ目として、次の時代を担う青少年の教育内容の充実、町ぐるみで体力と気力を養うスポーツの振興も大切であります。

忙しい毎日ですが、それだけの世代に応じた学習や文化活動も盛にしたいと考えます。

その他、医療機関の充実整備、消防、交通、治山、治水、道路網、住宅、観光施設の整備等、緊急を要することが多いのですが、財源

を得ながら、振興計画によって一つ一つ進めてゆく考えであり、本年もまた、町民皆さんのより一層のご指導ご支援をお願いする次第であります。



終りにのぞみ、皆さんのご多幸とご健勝をお祈りして年頭のごあいさつといたします。

年頭のことば

利尻町議会議長 惣 万 惣 市



町民の皆さん明けましておめでとうございませう。

昭和五十五年で最も関心を集めたのは、衆参の同時選挙であり、その結果、自民党が圧勝し鈴木政権が誕生しました。また国外ではソ連のアフガンへの進駐、イランのアメリカ大使館員の人質問題が発生する中でイラン・イラク戦争が始まりました。当初は、短期間

で終るという予想に反して長期化の傾向を呈しております。

このイラン・イラク戦争で、オイルショックが三度来るのでないかと心配しましたが、今のところ混乱もなく喜ばしい次第であります。振りかえって国内を見ると終戦以来、一貫して経済成長達成のため、毎年多額の国債発行による政府投資が行われた結果、驚くべき成長を遂げました。しかし国債による公共投資も限度に達し、平常の財政運営を取り戻す時期にきました。この度政府の発表による財政再建計画は、ご承知のとおり経費の節減、補助金の整理、公共投資の抑制等が打出された結果、道も町村も、この計画に沿う行財政にならざるを得ず、とりわけ予算の割にも満たない自己財源よりの当町の昭和五十六年は、相当厳しい状態になる事は事実であります。従って町の財政投資も有効適切さを特に求められます。

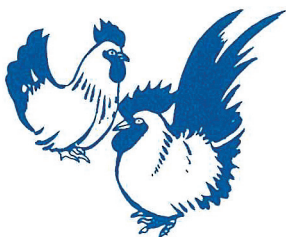
わたしたちの町の経済のよりどころは沿岸の増養殖事業でありましょう。昨年は、ウニ、アワビの生産を高めるため、杓形、仙法志の両漁協が共同で、一億三千万円を投入しアワビの中間育成施設を建設しました。町財政の投資は主として水産関係に向けられており、今後もある年限まで必要であると考えます。漁業組合員の平均年齢が五十五歳になりましたが、その原因は、一にも二にも所得の低さにあるため、少くとも組合員一人当りの所得を三百万円位にしなければ漁民の若返りも、過疎も防ぐことはできないことでしょう。昆布養殖の成果は、全国的に高く評価されておりますが、この昆布養殖ですら十数年の歳月をかけて得たものであります。しかし昆布養殖も組合員の三割程より操業していない現状なので、早急に五割の操業にまで広げ、他の漁業と相まって一組合員三百万円の所得を得る事に施設の充実を図らなければならぬと考へます。又、どうして毎年漁業関係予算が優先するのだろうかと考えがちですが、純漁村であり漁民の経済が町の経済を大きく左右することを考え、人口の過疎と老令化に歯止めをかけるには、漁民の経済力の安定が必要で、そ

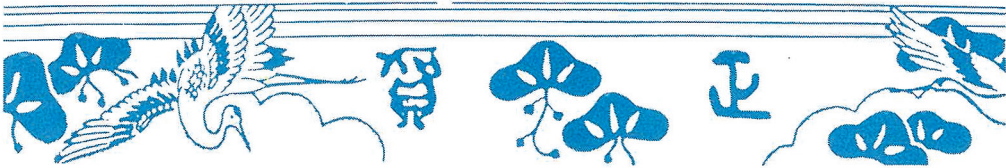
のためには、在来の施設を見直し、着実に経済効果をもたらすものを真剣に選択する事が必要なのです。本年は、待望の小樽航路も一千万円超の就航が決り、観光客の誘致と、又、魚価の安定にも一役買うものと確信し、運航の早期実現に努力しております。

国の財政が苦しくなるといふことは、とりもなおさず町村財政も苦しい訳であります。苦しければ苦しければ理事者も議会も町民も一体となって生産増強に努めなければならぬし、新しい増養殖に取組むためには、粘り強い覚悟が必要です。

幾多の困難を克服し、往年のニシンのとれた時代のような住みよい明るい町を造って行こうではありませんか。

終りにのぞみ、町民皆さんのご多幸を祈念し、今後のご協力をお願いして年頭のご挨拶といたします。





“北方風土に根ざした豊かな地域社会をつくる”

年頭のあいさつ

北海道知事 堂垣内 尚 弘



明けまして、おめでとうございます。

昭和五十六年の新春を道民の皆さんとともに迎えることができましたことは、私のこの上ない喜びであります。

昨年は、国際的にも国内的にも予測できないような事態が相次いで発生し、まさに不透明の時代といわれる一九八〇年代の幕あけを象徴するような多難な年でありました。

本道では、米の減反や牛乳等の農業問題に加えて冷害の発生、外国漁船問題、さらには国鉄地方交通線問題、企業倒産の増加など誠に厳しいものがあり、道民の皆さんのご苦労も並みだいたいのもではなかったと思えます。

しかし、一方においては、昭和六十四年完全国体の本道開催の内定、苫東工業基地における火力発電所の運転開始、カナダ・アルバータ州との姉妹提携など、いくつもの明るい動きがあり、また北方領土の返還運動も千八百万人の署名の実現とともに全国的に大きい

もりあがりを見せた年でもありません。

永年の道民の夢であった青函トンネルも、本年末までには先進導坑が青森県側と開通し、本道と本州が津軽海峡の海底下、百メートルで結ばれる予定であり、また、千歳空港の国際化や苫東工業基地も、石油備蓄基地の建設についても自動車工業の誘致が具体化の方向にあるなど、本年は、主要プロジェクトが着実に進展し、本道発展の基盤づくりに明るい展望が開かれる期待の年であります。

さて、本年は「完全参加と平等」をテーマとして掲げた国際障害者年であります。

道としては、この障害者年に関連し各種事業を実施することとしておりますが、障害者の皆さんがそれぞれの地域社会の中で豊かな希望のもてる生活を営むことができるよう心から念願しております。

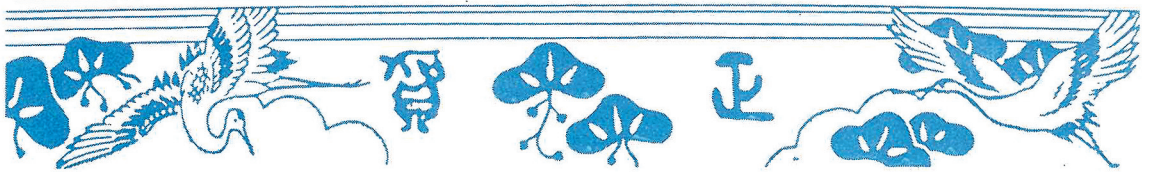
雄大な自然と豊富な資源に恵まれ、未来への大きな可能性を秘めた北海道は、国の第三次全国総合開発計画でも高い位置づけがな

れ、わが国の繁栄に重要な役割を担っているのであります。このような北海道において、“北方の風土に根ざしたたくましさとうるおいに満ちた豊かな地域社会”をつくりあげるのが、私の願いであります。

今年も、内外の諸情勢は依然として厳しく、道民生活の安定や産業の発展をはかるうえで多くの課題が予想されますが、道民の皆さんとともに、これらの困難を克服し、本道の確かな未来を切りひらくため、清新にして大胆な道政を力強く推進し、“とり年”にふさわしく、大いなる飛躍を期してまいります。

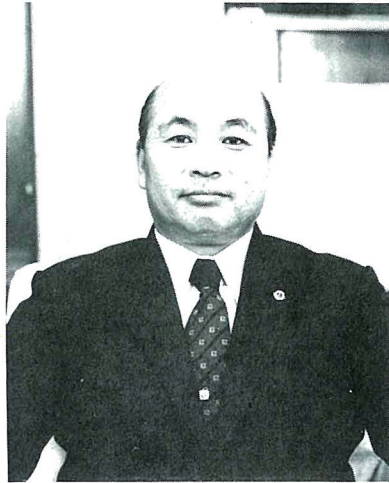
新春に当たり、所信の一端を申し上げるとともに、皆さんのご多幸とご健勝を祈念し、年頭のごあいさつと致します。





年頭にあたって

宗谷支庁長 前田 長 一



明けましておめでと〜ござい
ます。

みなさまには、日ごろ道政に
し深いご理解とご協力を賜り厚く
お礼申しあげます。

昨年は礼文町、東利尻町が開基
百年を迎え、二世紀に向けて力強
い一步を踏み出したのをはじめ、
秋サケ漁が宗谷管内として史上最

高であったこと、自治医大の医師
二名が道内で初めて管内に配置さ
れ、医療過疎の歯止めとして大き
な役割を果たすものと期待されて
いること、また、私たちの生活に
大きな意義をもつ衆・参両議員の
同日選挙や国勢調査が、みなさま
のご協力により極めて円滑に行わ
れたこと等は誠に喜ばしいことと
あります。

しかし、その一方、二百海里問
題や余乳問題、更には冷害の発生
など、管内をめぐる諸情勢は依然
として厳しく、まさに不透明の時
代といわれる一九八〇年代を象徴
するような多難な年であったこと
も事実です。

このような中であって、宗谷の
生活、産業基盤を安定的に確立す
るためには、地方の時代にふさわ
しい魅力ある地域づくりと、その
地域の特性を十分に生かした地場
産業等の育成が重要な課題である
と思います。

まず、宗谷における農業の振興
については、多年の努力により酪
農の基盤が確立されるに至りまし
たが、最近の厳しい生乳需給情勢
や昨年の冷害等による影響が心配
されます。このため、関係機関の
協力を得て牛乳の消費拡大を図る
一方、国際競争に打ち勝つ充実し

た酪農、畜産経営の基盤確立を積
極的に図ってまいりたいと考えて
います。また、冷害等につきまし
ては、緊急対策として低利な資金
の融通を図るとともに、恒久対策
としては飼料作付の構造改善が図
られるよう努力したいと思えます。
水産業については、五十二年以
来の二百海里による諸問題が依然
として続いているほか、昨年は、
ホタテ貝の毒性発生、漁業用燃油

の高騰による漁家経営の圧迫等新
たな局面を迎え、極めて厳しい状
況にあります。このため、今後と
も漁業権益の確保、沿岸漁業の振
興、漁港の整備をはじめ、関連産
業である水産加工対策についても
全力を尽してまいりたいと思いま
す。

健康と福祉の増進につきましては
は、医療をはじめ老人、母子、児
童及び心身障害者の方がたのため
地域ごとのきめ細かな諸施策の展
開を図ってまいりたいと思えます。
特に本年は「完全参加と平等」を
テーマとした国際障害者年であり
すべての人達が障害者の福祉に対
する理解を深めるために、意義あ
る関連事業を実施したいと考えて
おります。

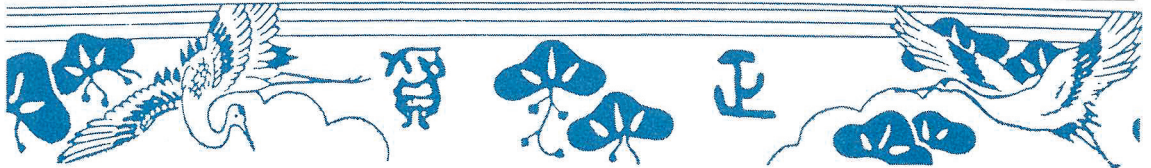
また、稚内空港が国の「第四次
空港整備計画」にのり、地域住民
の積年の念願でありましたジエツ

ト機乗り入れに曙光を見出すこと
ができましたが、一方では、国鉄
再建法案による天北線、興浜北線
の廃止など重要な問題があり、地
域住民の足を守るための対策につ
いては、今後とも、みなさまにと
もに真剣に取り組んでまいりたい
と思えます。

本年も、内外の情勢は依然とし
て厳しいものがあると予想されま
すが、私は、地場産業の育成と振
興を図りながら雇用機会の増大を
促進するとともに、基盤整備等に
関する公共事業の一層の推進や地
元中小企業を優先した事業の早期
発注に努め、豊かな地域づくりを
目指して努力を致す決意でありま
す。

また、地域、職場、学校、家庭
との連携を密にした交通安全対策
を進め、管内における交通事故の
絶滅を期したいと思えます。

新しい年を迎えるにあたり、管
内の限らない発展のため、みなさ
まの一層のご協力をお願い致しま
すとともに、ご健康とご多幸を心
から祈念し、年頭のごあいさつと
致します。



“無火災”で明るく住みよい町づくり

年頭のごあいさつ

利尻礼文消防事務組合

消防長 不破 保



利尻町の皆さん、明けましておめでとーございます。昭和五十六年の新春を迎えるにあたり一言ごあいさつ申し上げます。

私共消防関係者は、職団員一致協力して、日頃より地域社会、郷土愛護の精神に燃え、住民皆様の生命と安全な暮らしを守るため、昼夜を分たぬ努力を続けて居るのですが、依然として、全く火災を無くする事が出来ないのが何よりも残念に思っております。然しながら、昨年は全国的に見て例年に比べ火災の発生件数は若干ではございますが減少している事は、国民の火災予防に対する認識の深まりの賜と深く感謝と敬意を表しているところでございます。

ところが火災発生の減少にもかかわらず反面においては、火災による焼死者が増えており毎年このことから、特に老人、幼児を始め身体の不自由な方が多いことは誠に遺憾に堪えません。

利尻町では昨年九月二十三日沓形市街地に於ける火災は昭和三十三年五月十五日発生の沓形大火に

次ぐ大型火災となったわけですが、当日は折り返しくも宗谷地方は強風波浪注意報が発令中と言う、条件のよくない中、其の上延焼中に夜間に入り、あわや第二の沓形大火になるのではないかと心配されたのでございますが、利尻町消防職団員を始め、隣町消防関係者の応援も得て猛煙と強風の中消火に全力を尽したお蔭であの程度の延焼に止める事の出来たのは、年々整備してきている消防力の充実と町民皆さん方のご協力の賜と深く感謝と敬意を表する次第でございます。

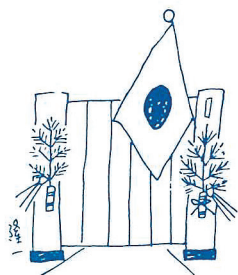
最近の火災には焼死事故が付きものような状況の中で一名の犠牲者も出さなかつた事は不幸中の幸いといわねばなりません。災害は忘れた頃にやってくるよく云われます。したがって備えあれば憂いなしと云う諺どおり、消防力の低下は絶対に避けると共に、益々充実強化のために全力を注いでゆく所存ではございますが、何れに致しまして、町民皆さん方の深いご理解とご協力がなければ

ば、其の遂行は誠に困難でございますので、今後共一層のご支援を、心からお願ひ申し上げる次第でございます。

昨年は消防として大変意義深い年でした、それは明治十三年六月一日に、当時の内務省、警視局の中に常設消防本部が設置されて、百年目に当り、昨年十一月二十七日、東京後樂園に於いて全国消防関係者約三万五千人が集い、天皇陛下ご臨席のもとで盛大な記念式典が行われたのでございます。

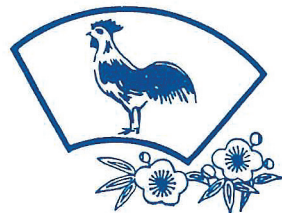
従って今年には消防として第二世紀に向つての輝やかしい第一歩を踏出す記念すべき年でございます。この時に当り町民皆様方の方に力強い、ご協力とご支援を得て、無事故、無火災で、安全で明るく住みよい町づくりのために、最善の努力を致す所存でございますので、今後共一層のご理解をお願い申し上げます。

終りにのぞみ、利尻町民各位並びに消防職団員の本年のご多幸と、益々のご繁栄を心からお祈りしてごあいさつと致します。



謹んで新春を
お祝い申し上げます

昭和五十六年 元旦



議
会
事
務
局
長

〃 〃 〃 〃 〃 〃 〃 〃 〃 〃 〃 〃 〃 〃

笹 牧 岩 中 町 原 関 駒 加 高 大 浜 松 谷 岡 越 西 惣
原 野 島 山 村 崎 井 藤 島 腰 岸 野 口 山 智 島 万
喜 吉 秀 二 幸 竹 直 孝 光 金 正 義 松 惣
一 太 夫 郎 司 治 太 三 夫 治 郎 正 男 稔 勇 力 雄 市

議 副 議
員 長 長

利
尻
町
議
会

白 教 津 収 助 町
幡 育 田 入 保 小 長
昭 長 博 役 野 役 島 光
三 三 博 役 力 雄 男

婦 事 院 国 教 碎 国 仙 建 農 水 民 住 総
長 務 長 民 育 石 民 法 設 林 産 生 民 務
岩 長 湯 保 健 委 事 舍 志 課 農 水 生 民 務
島 川 險 員 業 宿 支 工 課 田 柿 倉 課 糸
好 元 病 会 所 舍 支 課 佐 藤 長 順 秀 科 長 谷
子 資 院 次 長 所 配 人 兼 利 彦 逸 夫 勝 明
一 郎 院 長 長 長 兼 任 彦 治 夫 彦 夫 勝 明

国勢調査結果まとめ

—ご協力ありがとうございました—

人口は 5,828人

みなさんのおかげで「国勢調査」を全部終了することができました。ご協力ありがとうございました。

調査の結果は、総人口五、八二八人で、性別では男二、八四六人女二、九八二人でした。

これは前回の昭和五十年にくらべますと、六五七人減っており、過疎現象があらわれてきて、ずつと減少をつづけているわけですが、今回の調査でもこの歯止めはかからなかったことがわかりました。

ピークだった昭和三十年の調査と比較して、驚くなれ実に四、一九七人も減ったことになりました。ですから、一日も早く総合振興計画を实らせて、是が非でも人口流失を喰とめなければなりません。町も頑張ります。

なお総世帯数は一、四六六世帯

で、これも前回からみると七一世帯の減少です。一世帯平均の人口は三・九八人となっております。参考として、ピーク時からの各
国勢調査人口を書いてみます。

昭和30年	10,025人
昭和35年	9,036人
昭和40年	8,403人
昭和45年	7,553人
昭和50年	6,485人
今回	5,828人

なお、おしらせした数字は、地方集計による概数であって、総理府統計局の公表結果と異なる場合がありますので念のため。

〈税務だより〉

「償却資産の申告について」

償却資産の申告が始まっております。

この申告は毎年一月一日現在所有している事業用資産（漁船・漁具・機械・器具など）で、法三八三条の規定により毎年申告して頂くものです。

この申告は町道民税申告の際の「減価償却費」の必要経費として収入より「差し引いて」もらえる大事なものですから、取得金額取得月日を正しく記入し洩れなく申告して下さい。

申告書の提出期限は

一月三十一日までです

申告書は昨年の実績により漁船漁業大型資産所有者に送付しておりますが、本年申告書の必要な「税務係」までご連絡下さい。



法人・青色申告者は「固定資産台帳」より転記下さい。

年末調整はお済みですか

各事業所の給料担当の皆さん職員の方の所得税年末調整はお済みですか。

法定調書の提出期限は

一月三十一日までです

昨年マイホームを新築したり購入した方、また家族の為に医療費のかかった方は所得税が「還付」になります。

これらには種々適用条件がありますので「役場税務係」におたずね下さい。また還付申告書も備付けてありますので該当者は早めに還付申告をして下さい。

〈くらしと税金〉

土地や建物を新築・売買した時

土地や建物を売買した時は売った人に「譲渡所得（国税）」が、買った人に「不動産取得税（道税）」と「固定資産税（町税）」がかかります。



譲渡所得や不動産取得税は、売買のあった年一回限りのもので又各種控除要件がありますので、全てが課税されるものではありませんが町税の固定資産税は、所有していますと毎年課税になりますので、家屋や倉庫土地を売却して転出する方他人に売った方は、役場税務係に届出して下さい。

最近届出が無い為、固定資産税が既に無い人に納税通知されると言うトラブルが生じることがあります。また家屋や倉庫が老朽して解体した方も届出して下さい。

国民健康保険脱退届けは早めに

出稼にいかれている方で、出稼先の会社で社会保険に加入した方は、保険税を減額いたします。保険税減額の手続は遅くても、三月末日までに済ませて下さい。

利尻町観光名勝地

「見返台園地」整備進む

数年来、国、道に園地整備を要望していた見返台園地がこの程、道の事業主体で駐車場、広場、便所等が整備されました。

見返台園地は、沓形車道登山道路の終点に位置し、車道登山線入口（日出町）より約5km、おおよそ五合目にあたります。

うっそうとしたトド松、白樺等の林に被われているため、ここから

の展望は不可能ですが、この場所から約二五〇M登った地点に今年度は展望施設を整備する計画です。

利尻町の観光の「目玉」に！

この位置は、一面がハイ松林で被われ、眼下には沓形市街地、礼文島、遠くは天売、焼尻島を見る

ことができ、また利尻山の胸元に

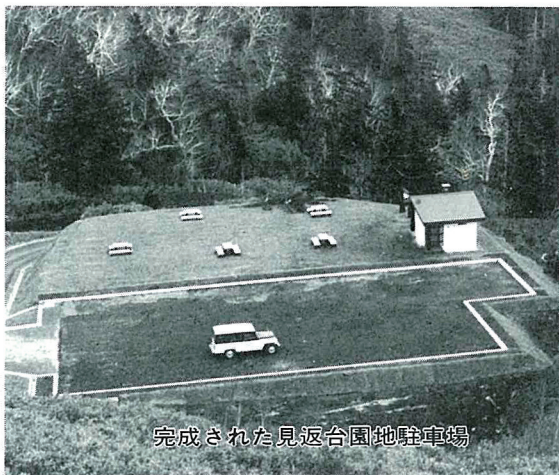
登った気持ちは、島民をはじめ、利尻を訪れる観光客

に自然のすばらしさと、己れに勇気を与えるものと考え

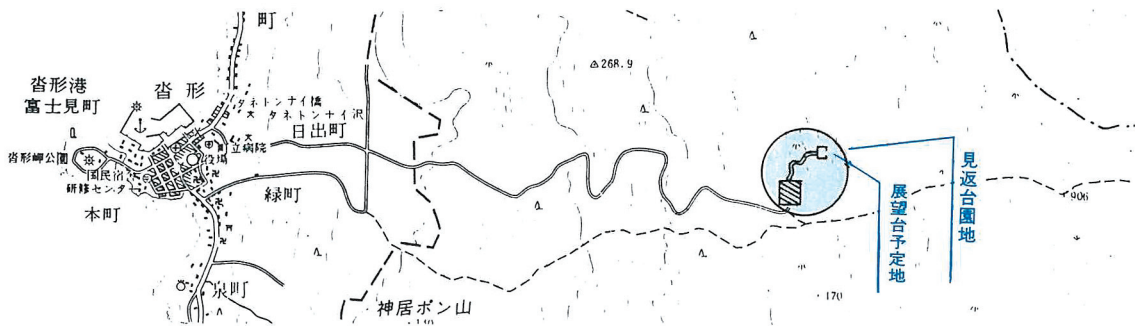
え、沓形岬公園、仙法志御崎公園と

並び利尻町の観光の「目玉」として

発展整備する考えでおります。



完成された見返台園地駐車場



水道凍結に

ご注意下さい



冬期に入り、ついうっかり水道を凍らせてしまうお宅がふえています。水道はゆだんしている

と建物の構造・配管・取り付けの位置などにより、マイナス

度以下になると日中でも凍ったり、破れつたりすることがあります。

凍結事故を防ぐため、長時間使用しないとき、外出されるとき、とくにおやすみ前には、必ず水ぬきせんや防寒止水せんを利用して下さい。

水ぬきせんや防寒止水せんは、必ず全部のじや口をあけてから、水ぬきハンドルを動かすと、管の中の水は完全に落ちて凍結を防ぎます。

凍結しやすい所は、給水栓、管の曲がりかど、蛇口のつけ根などですが、凍結したと思われるその部分に、タオルか布きれを巻いてからお湯をかけてくだ

さい。

お湯を直接かけると管が割れることがあります。メーター器も凍結により故障することがあります。

メーター器附近は、できるだけ雪をかぶせておきましょう。寒気のきついときは、凍結事故も多くなります。寒気のニュースなどに十分気をつけ事前に凍結の防止を講じましょう。

水の上手な使い方

○蛇口はこまめに閉めましょう。ポタポタ漏れでも一日で約六〇リになります。

○ふるりは洗たく、掃除などに利用しましょう。

○洗たくは、洗剤洗いの後に脱水しましょう。脱水してからすすぐと約一五%の節水ができます。

凍結したとき

誌 上 博 物 館

(九)

海に生きる (五)

ニシンとヤン衆 (その二)

ニシン漁が大漁であるということはニシンを陸揚げして初めて大漁といえます。そこで、早速、陸揚げの作業開始となるのですが、ネコの手も借りたいと形容するくらい忙しいとなります。

浜で待機していたモッコ背負いの大勢の女出面たちが、一列に並んであゆみ板を渡り、ニシンをモッコに入れてもらいます。若い衆はポンタモ(小さいタモのこと)



粋船に積まれたニシン

でニシンをすくってモッコに入れ、モッコにはいったニシンが七・八分になるとポンタモの先でモッコをトンと突きます。この合図でモッコ背負いは立ち、あゆみ板を渡って所定の納坪まで行き、背を曲げてモッコのニシンをあげます。モッコは木でつくられたもので、約二〇キロのニシンが入ります。この作業は早朝から夕刻まで続けられます。時には天候や沖の都合でもあります。一見単調に見えるこのモッコ背負い作業はなかなかきつもので、女出面が疲れてモッコもろとも納坪に落ちることもありました。

浜には番屋から炊き出しのにぎりめしやたくあん、焼き魚などが用意されます。モッコ背負いの人たちは仕事の合間をみて腰をおろして食べたり、歩きながら食べることもあります。こうして、陸揚げされたニシンは、ただちに製造加工されます。この作業の一つに身欠ニシンづくりがあります。廊下や屋外の納



ニシンのモッコ背負い

坪に収納されたニシンの脂肪がのり、鮮度の良いもので身欠ニシンをつくります。女出面がニシンつぶしをおこない、その後で、つなぎつらというワラ縄をニシンの鯉口から口腔に刺してニシンをつないでゆきます。ニシンつぶしとは、ニシンの鯉をねじ切り、腹から卵巣(数の子)や精のう(白子)、内臓物を取り除くことをいいます。つぶしたニシンを二十一尾か二十二尾つないだものを一連といひ、普通五十一連で一本といひます。つなぎつらでつないだニシンがた

ンを「サキリ」にかけます。

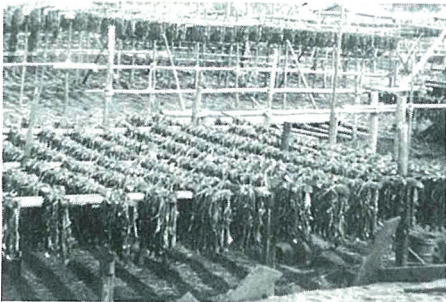
ニシンつぶしの前にニシンがなくなると「こまざらい」でニシンを手前に引き寄せニシンを積み上げます。また、ニシンをつぶす人が数の子を入れる「テッコ」がいっぱいになると、これも所定の場所にもって行きます。こうして、これらの繰り返しでニシンつぶしの作業が進められます。この作業も、鮮度が良いうちにおこなわなければならなかったもので、早朝から夜遅くまで続くこともあります。サキリにかけられた身欠ニシンは、二・三日すぎると完全に水がきれ、生乾きになります。こうして、今度はニシン割きに入ります。木架の下に箆を敷き、何十人もの

出画の人たちがサキリから下ろしたつなぎつらニシンのまま、ニシンの尾部をもち、さばさきりで割り、背部・腹部・背骨部の三部に分けて、それをまた、元のサキリに掛けて乾燥させます。これから十数日で背部のみを抜き取りますが、こうして出来上がったのが身欠ニシンです。

身欠ニシンが干し上がると身欠木架に上がった若い衆が、一本一本抜きとってカゴに入れたばねます。このことを「身欠結い」といいます。

身欠ニシンを抜いたあとの腹側部と背骨部分を胴ニシンといひます。これは主に肥料として利用されます。

こうして、ニシンは次々と製造加工されてゆきますが、他の作業については、次回にのべます。



ナヤ掛けされたミガキニシン



あなたと保健室

あけまして おめでういづいす

世界中の気象学者達の間では、あと三〜四年は世界中で天候の異変が続く、その結果、私達の食生活は苦しくなるだろうとの見かたをしているようです。

しかし、私達は、このような事に負けずに昨年同様、最高の資本である身体を守っていきましょう。皆様の健康の保持・増進の為に、役場保健係では各種の事業をおこなっていますが、これからの事業をよりよく進めていくために皆様から多数の御意見・御要望をいただきたいと思っております。何かありましたら、いつでもお申し出下さい。

さて、今回は、昨年暮れの忘年会に続いて新年会と、かなりお酒やごちそうをいただいていると思

酒類のエネルギー

種類	種類	種類	種類
ビール	ウイスキー	酒一級	種類
コップ一杯	グラス 1/2杯	コップ一杯	量
約五五〇カロリー	約二五〇カロリー	約一八七カロリー	カロリー

市販のおつまみ

種類	量	ご飯に変えた量	塩分量(g)
チーズ	厚さ4mm 2枚	軽く半ぜん	0.4
ロースハム	薄切り 2枚	"	0.8
板かまぼこ	4切れ	"	2.0
小型焼きちくわ	1 1/2本	"	1.6
イカ塩辛	小スプーン 1杯強	"	2.3
白菜の塩づけ	軽くひとつまみ位(50g)	軽く半ぜんの1/10	0.9
ポテトチップス	約10枚位	軽く半ぜん	0.2

一品料理

種類	量	ご飯に変えた量	塩分量(g)
茶わん蒸し	1人前(卵・トリリミ、かまぼこ)	軽く半ぜん強	1.6
マグロのさしみ	マグロ60g(厚切り4切) つま 30g (1人前)	"	1.5
山かけ	マグロ60g } 1人前 山いも60g }	軽く1ぜん弱	1.2
とり肉のから揚げ	骨つき小3個半	軽く1ぜん半強	2.0
イカのしょうゆ焼き	イカ中 1/2弱	軽く半ぜん	1.8
枝豆	20コ位	"	1.5

(注) 茶わん一ぜん 160gとして 116カロリー

いますので、それらのカロリーと塩分について話したいと思います。肥満・糖尿病・高血圧・心臓病・肝臓病等の病気を持っておられる方は、特に注意して下さい。私達が普段食べている、一日のカロリーは、少ない人で1600カロリー、多い人で2400カロリー位だと思います。一般には2000カロリーといったところですが、食事の制限を受けている人は、その人によって異なりますが、1500〜1800カロリー位の

保健婦・平野・記

ようです。

宴会をやるという事は、普通の食事に宴会に出た料理やお酒の量がそのまま余分なカロリーとして身体に貯えられますので注意しましょう。

別記の表は、カロリー数と塩分量ですから参考にして下さい。尚、塩分は一日に10〜15gが標準です。宴会が三日もあれば、体重を元に戻すには一週間以上かかるのが普通です。

特に食事を制限しておられる方は、わずかな量の積み重ねに注意して下さい。

家庭の療

むくみ

丹念にマッサージを



承

▽むくみとは△
むくみとは、血液成分の一部である水分や塩分、血しょうタンパクなどが、毛細血管などから流れ出て、体の組織の細胞と細胞の間にとまった状態をいいます。

むくみは、外見上は、はれぼったく見え、指で押すとくぼみがでるのが普通です。これは組織内にたまった血液の成分が移動するからです。

むくみは、全身に見られることもあり、また、首や顔、ふくらはぎなど部分的に起こることもあります。

むくみの原因として考えられるのは、疲労が重なった場合などいちがいに病気がいえないものから、栄養のアンバランス、さらには心臓病や腎臓病などの恐ろしい病気にいたるまで、さまざまです。

▽疲労や栄養障害が原因なら△

足のむくみにはマッサージを足の指先から少しずつ、ひざに向かって十五分くらい強く筋肉をもみほぐし、寝る時には足を少し高くして休めます。

そのほか、首すじや肩のこりのもみほぐしなどで、血行促進

▽ひどいむくみは△

脳卒中などで、ひどく手足がむくんだ時は、そのままにしておかないで丹念にマッサージを指を一本ずつ根元に向かって、むきょうにさすり、むくみがひき、むくみが出てくるまで、続けてさすりましょう。

をはかり心臓の働きを助けてやるようにすると効果があります。また、お酒の飲み過ぎや、塩分のとり過ぎ、偏った食事などから栄養障害が起き、その結果、手足や顔がむくむことがあります。水と塩分を制限し、タンパク質やビタミンB₁、鉄分などが不足しないよう調和のとれた食事を心がけましょう。

全身のむくみがひどく、しかも習慣的に続くようなときは、他の病気が原因の場合も考えられますから、医師の診断を受けましょう。

利尻町スポーツ功労賞

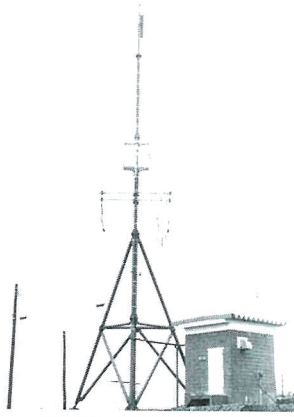
大門 武雄さんが受賞

利尻町教育委員会では、十二月三日研修センターにおいて、利尻町スポーツ功労賞の表彰式を行いました。受賞実績は次のとおりです。

大門さんは、戦後まもなく、沓形体育協会の設立と同時に役員に就任し、スポーツ普及に熱意を注ぎ、昭和四十二年には再編された沓形体協会長として、組織の運営、スポーツ団体の育成強化に尽力したスポーツ振興の功績が認められたものです。

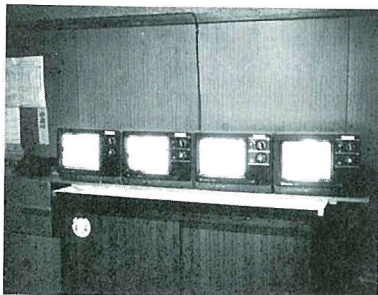


仙法志地区待望の 民放テレビ中継局が完成



完成した送信アンテナ

仙法志長浜地区から元村地区までは、今まで民放テレビ（HBC、S-TV、UHB、HTB）四局が難視聴となっておりましたが、このたび民放テレビ中継局が完成し十二月十日開局されました。



支所に設置されたモニター用テレビ

これにより町内の難視聴地区が解消され、きれいな映像を見ることが出来るようになりました。

歳時記

初 夢



「初夢というのはいつ見る夢のことでしょうか？」
 「さあ、おわかりですか。大晦日から元日の明け方にかけて？」
 「いや、元日の夜？」
 「それとも二日の夜？」
 「それともおられる」と思っています。
 実は、
 「初夢を 二日にするのには 得手勝手」などの川柳にもみられるように、実は諸説あるのです。昔は、暦の上で春が始まる立春の明け方の夢が初夢といわれていましたが、その後「大晦日から元日にかけて」となり、江戸時代には大晦日は徹夜をする風習がひろまって「元日の夜」に、さらに東京あたりでは「二日の夜」ということになったという、ややこしい話です。

昔から「一富士、二タカ、三ナスビ」が縁起がよいとされています。べつにこれらの夢をみなくても、せめて初夢には悪い夢を見たくないと思うのは人情。それで江戸時代には宝船の版画を枕の下に敷いて寝る風習があったようで、その絵を「お宝お宝」といって売り歩くのが正月の風物詩でした。そして悪い夢を見ると、絵を川に流したそうです。
 また、上から読んでも下から読んで同じになる回文歌（なか）がきよの とをのねふりの みなめざめ なみのりふねの おとのよきかな」という文字を宝船の絵や折り紙で折った船などに書き、三回読んでから枕の下に置いて眠ると、よい夢を見て幸運が訪れるとされていたようです。
 それにしても今年、異常天候による凶作などないように、ナスビの夢でも見たいものです。

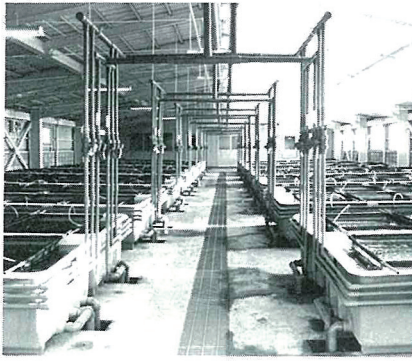
大型増殖団地パイロット事業

利尻町アワビ種苗 中間育成施設完成

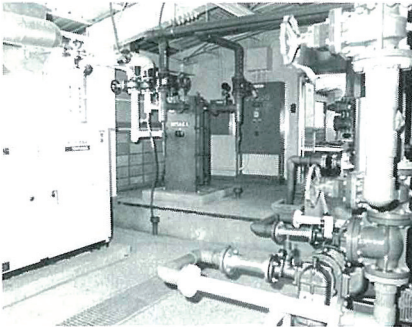
ことし六月より種富町に建設中の「アワビ種苗中間育成施設」がこのたび完成し、竣工のはこびとなりました。

本施設は、町の根付資源であるアワビの稚貝を、発電所の温排水を利用し、海水の温度を九度Cから一度Cにして、冬期でも中間育成をし、増産をめざす陸上施設であります。

この施設では、一〇〜一五センチサイズの稚貝を三十万粒中間育成することが出来、およそ二倍の三〇センチに成長させて放流することにしており、将来の増産が大いに期待されています。



育成室内部



機械室内部



育成施設全景

漁船上架施設完成

町では、杵形港船揚場に漁船上架施設を計画し、十月より建設してりましたが、このたび完成、試運転されました。

この日の試運転には町及び漁組関係者が立会い、スムーズに行なわれる揚船作業を見守りました。使用された揚船機は、タイヤ式で最高二〇屯までの船舶に使用出来るようになっていきます。

揚船機仕様概略

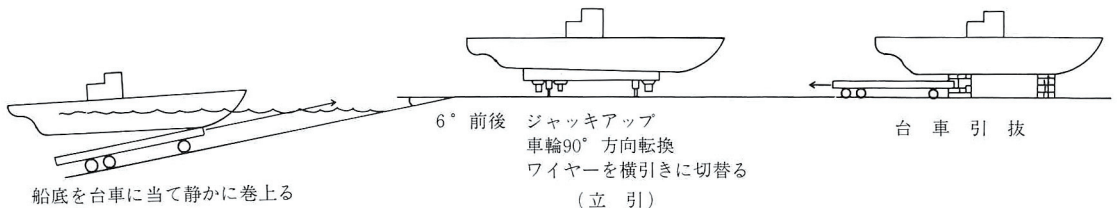
- 標準揚船船体 20ト
- 最大巻揚重量 60ト
- 自重 12ト
- 高さ×中×長さ 1.04m×3.7m×8.0m
- 車輪 ウレタンソリッドタイヤ 12輪
- ジャッキ 油圧ストローク 250mm 4基
- 30t×4=120t
- パワーパック 5HP 専用台車付



台車全景



揚船中の漁船



【関係部分のみ抜粋】

(昭和55年度改正)

最低賃金の 件 名	最低賃金額		適用の範囲
	日 額	時 間 額	
北 海 道 (地域包括)	2,687	336	道内のすべての事業に働く労働者に適用されますが、下記の産業については、それぞれの産業別最低賃金が適用されます。
(産 業 別) 食 料 品 製 造 業	3,063	383	ただし、次の者は下段の金額が適用されます。 (1) 手作業による洗浄、皮むき、選別、包装又は箱詰め業務に主として従事する者。 (2) 清掃、片付けその他これらに準ずる軽易な業務に主として従事する者。
	2,934	342	
卸売業・小売業	2,981	373	卸売業 清掃、片付けの業務に主として従事する者は下段の金額が適用されます。
	2,704	338	小売業 ただし、次の者は北海道最低賃金(上記)が適用されます。 雇入れ後6ヵ月未満の (1) 和服、洋服の仕立ての業務に係る技能習得中のもの。 (2) 飲食店における調理師の見習い。
機械・金属製品等製造業及び自動車整備業 (機械修理業を含む)	3,175	397	機械・金属製品等製造業。 自動車整備業。 (下記の者は除かれます。)
	2,763	346	(1) 雇入れ後6ヵ月未満の者であって、当該職種業務に主として従事した期間が、技能習得期間を含め通算して6ヵ月未満のもの。 (2) 卓上において小型電動工具又は手工具を用いて行う次上げ、組立て、ねじ合、みがき又は塗油の業務に主として従事する者。これらに準ずる軽易な業務に主として従事する者。 (3) 清掃、整理、片付け、炊事その他これらに準ずる軽易な業務に主として従事する者。

(精管手当、通勤手当、家族手当は算入されません)
最低賃金額以上の賃金を支払わないと法違反となり、処罰されることがあります。

最低賃金改定のお知らせ

北海道労働基準局では、このたび、北海道内に適用される最低賃金を別表のとおり決定しました。

この改定により、十月三日以降「北海道(地域包括)最低賃金」が適用される事業場の労働者に支払う賃金は一日二千六百八十七円(一時間三百三十六円)以上としなければなりません。

また、別に定められている「北海道産産別最低賃金」の産業に該当する使用者に使用される労働者には、十一月六日から各々の改定された産産別最低賃金額以上の賃金を支払わなければなりませんので、関係使用者の方はご注意ください。

詳細については、北海道労働基準局賃金課(電話〇一一一三三一九六一)または、稚内労働基準監督署(電話〇一六三二一三三三三三三)にお問合わせ下さい。

除雪打合せ会議開催



では特に気をつけてもらいたい。

町及び土木現業所

よりのお願

路上駐車はやめましょう

除雪作業において大きな障害は、なんといっても路上駐車であります。除雪期間は、どうしても道路の中員が狭くなり、その上路上駐車されますと、除雪作業に困難をきたすばかりでなく、場合によってはその路線の全部が除雪できなくなります。一台の路上駐車で除雪ができなくなると、地域の方々に迷惑をかけることとなります。

特に除雪作業時間は路上駐車のないようご協力をお願い致します。

利尻町と稚内土木現業所利尻出張所では、十二月五日自治会長さんや諸団体の関係者に出席をねがい、昭和五十五年度の除雪打合せ会議を開きました。

除雪作業については、町及び土木現業所とも昨年と同様に進める予定ですが、夜間の除雪作業は原則として行いません。しかし、特に緊急な事態が生じた場合には出席することになっております。

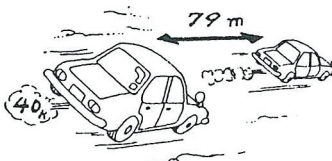
席上、次のような要望や協力の要請がありました。

○利用者より要望

- 一、大雪や吹雪のあとの除雪は、産業道路や港の確保を速やかに行ってもらいたい。
- 二、除雪にあたっては、住家附近



～ 冬はスピード半減、車間距離2倍 ～



- ブレーキ操作を慎重にしましょう。
- 安全な速度で運転しよう。
- カーブにかかる前に速度をおとしましょう。



- 1日 元旦、新年拝賀
- 2日 皇居一般参賀
- 3日 岡田嘉子樺太を越えソ連に亡命(昭13)
- 5日 官庁仕事始め
- 6日 小寒、消防出初式
- 7日 七草
- 9日 内村鑑三の不敬事件(明24)
- 10日 郵便切手制度創設(明4)
NHK教育テレビ開局(昭26)
- 11日 鏡開き、歳開き
厚生省発足(昭13)
- 12日 桜島の大噴火(大3)
- 14日 南極観測船「宗谷」昭和基地で犬の太郎、
次郎の生存確認(昭34)
- 15日 成人の日
東京警視庁を置く(明6)
- 16日 帝人事件(昭9)
- 17日 陸上自衛隊のミサイル部隊発足(昭38)
日ソ民間文化協会調印(昭36)
- 18日 東京市営の乗合自動車、営業開始(大10)
- 19日 日米新安保条約調印(昭35)
- 20日 二十日正月
議事堂焼失(明24)
自動電話の設置(大15)
- 21日 日ソ航空商務協定(昭42)
- 23日 最高裁判官に初の国民審査(昭24)
- 25日 八甲田山で青森の歩兵大隊遭難(明35)
- 26日 文化財防火デー
- 27日 国旗「日の丸」制定(明4)
- 29日 万国電信条約に加入(明12)
- 30日 日英同盟に調印(明35)
- 31日 二・一スト中止令(昭22)

くらしの 豆知識

ガスと灯油の 上手な使い方

ガスや灯油は上手に使うか、へたに使うかで、たいへんな量が違います。使い方に気をつけ、ムダなく使いましょう。

ガスの上手な使い方

▼底の平らなナベやヤカンを使う方が熱が外にもれないので、大変わ得です。

▼煮ものや、ゆでもものは、沸とうしたら火を弱めましょう。強火の連続では、水が蒸発するだけです。

▼先にガスの火をつけて、底のぬれたナベを、後から火にかけることはガスのムダ使いになります。

▼ヤカンに、いっぱいお湯を沸かして、一人でお茶を飲むのはムダです。お湯はいるだけ沸かしましょう。ガスの量も少なくて済みます。

▼サーキュレーターは、部屋の空

▼寒いからといって部屋を熱帯のようにしていませんか、部屋の温度は、むやみに暖くしてもムダです。居間なら二〇度ぐらいが、ちょうどよいでしょう。

▼部屋の広さにあわせて、石油ストーブの大きさを決めましょう。換気の良い和室などの部屋には反射型ストーブ、すきま風のない洋風の部屋には対流型ストーブを使えば、灯油のムダ使いがありません。

灯油の上手な使い方

気を上下に循環させます。天井と床の温度をできるだけ同じようにすることは、灯油の上手な使い方になります。



国を守る若い力



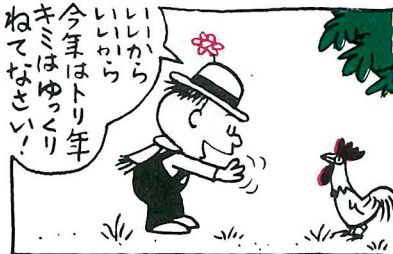
自衛官募集

◎ 2等陸士 ◎ 2等海士 ◎ 2等空士

- 身分…国家公務員・特別職 ○資格…心身共に強健な満18歳以上25歳未満の者
- 待遇…初任給：俸給月額 88,400円 ・現物給与(衣食住)：約 41,400円
・ボーナス：年3回約5ヵ月分 ・退職金：1任期目 334,600円
- 受付…利尻町役場(☎ 01638-4-2345)または、自衛隊旭川地方連絡部稚内募集事務所(☎ 01622-3-2721)で常時行っております。

ピ・ポ君

伊 公 彦



Smokin Clean

街を自然を美しく
煙いからの灰が捨てはめましょう。

たばこは
町内で買ひましょう。

氏名 保護者 続柄 住所
 平田 弘二 武 次男 本町₂%
 新谷 浩明 浩司 長男 日出町₂%
 小坂 勝敏 喜一 長男 蘭沼₂%
 柴田 大介 正喜 2男 神居₁%
 寺下 早織 勝美 長女 (仙元村)₁%

お誕生おめでとう
ごぞいます



戸籍の

うごき

自11月1日
至11月30日

いつまでも
お幸せに

氏名 新谷 稔 住所 泉町₂%
 阿部ひのぶ 根上 春雄 生駒 育美 (仙久連)₂%
 氏名 中瀬 ふよ 住所 本町₂%
 森原ミサラ 六九歳 新湊₁%

おくやみ
申し上げます

ご厚意に
感謝します

このたび次の方から愛情銀行に
金一封が預託されましたので、紙
上を借りてお礼申し上げます。

杵形字本町 中瀬繁義様から
母ふよ様の香典返しを廃して
杵形字神居 葛西三郎様から
病氣見舞返しを廃して
杵形字泉町 江戸 弘様から
父富太郎様の香典返しを廃して
仙法志字元村 米脇義一様から
母イトエ様の香典返しを廃して
(利尻町社会福祉協議会)

役場等の年末・年始について

12月29日より1月6日まで年末・年始休暇になります。急を要することなどは、日直、当直者がおりますので、ご遠慮なくおいで下さい。

区 分	事務納め	事務始め	摘 要
役 場	12月30日	1月5日	
仙法志支所	"	"	
教育委員会	"	"	研修センター及び町民屋内運動場の体育館は12月26日から1月3日まで休館。
碎石事業所	"	"	
国民宿舎	"	"	休命中浴場だけ12月31日、1月2日、4日、5日に限り午後1時より5時まで営業します。
国保病院	(診療納め) 12月29日	(診療始め) 1月6日	
仙法志診療所	(") "	(") "	

発行 利尻町役場

編集 住民課広報交通安全係 ☎ 四一三三四五番

印刷 旭川報社