

昭和56年

広報



10 月号

No.127



沓形港上屋（旅客）完成

人口と世帯

	前月比
世帯数	1,458 (+9)
人口	5,947 (-11)
男	2,973 (-6)
女	2,974 (-5)

昭和56年8月末日現在
(住民基本台帳登録人口)

主な内容

- 2 ……沓形港拡張整備起工式挙行
- 3 ……沓形港上屋(旅客)、能越甚作村長之像建立
竣工記念式典挙行
- 4～5 ……交通安全・防犯だより、死亡0記録ストップ
- 6 ……国民年金
- 7 ……利尻町長寿者番付
- 8 ……役立っている国民年金保険料
- 9 ……明るい選挙の推進
- 10 ……誌上博物館
- 11 ……あなたと保健室
- 12 ……郵便局からのお知らせ
- 16 ……戸籍のうごき

交通事故死ゼロ記録10月1日現在 15日

沓形港拡張整備起工式挙行

産業基盤の確立をめざして

沓形港を一挙に二倍以上に拡張する利尻町展望の港拡張整備起工式が去る八月二十八日、沓形岬公園歌碑附近に、内外関係者約百名が参列して盛大に行われました。

沓形港は大正十年（一九二一年）に着工された島を代表する西の地方港湾で、特に同港は北部日本海の魚田、武蔵堆と至近距離にあり、地元漁船はもちろん、外来船の利用と避難港として重要な使命を果たしている。

同時にこの港は小樽と稚内とを結ぶ連絡基地にもなっており、昨年、一千トフェリー岸壁を整備したのに伴い、ことしから両航路と

も大型カーフェリーが発着するようになった。その結果、いままですきえ利用漁船の大型化で港内が狭いうえに、大型フェリーや貨客船が加わり、とりわけ春、秋の盛漁期は港が船でひしめき合う形となり危険性も伴うようになった。

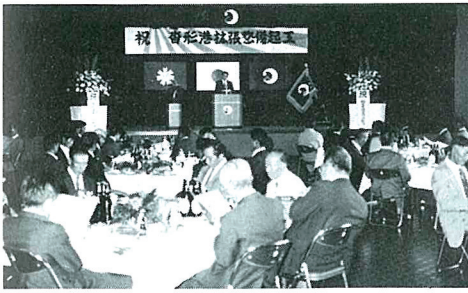
この対策として同港の拡張が緊急課題となり、国の第六次港湾整備計画（五十六年～六十年）に乗って、事業費六十億円を投じて現在の規模を二倍以上に拡張整備するものであります。

これが完成すると同港の年間取り扱い貨物量は現行の三倍近い百万トが見込まれ、島の生活、経済に与える影響は大きいと期待を寄せている。

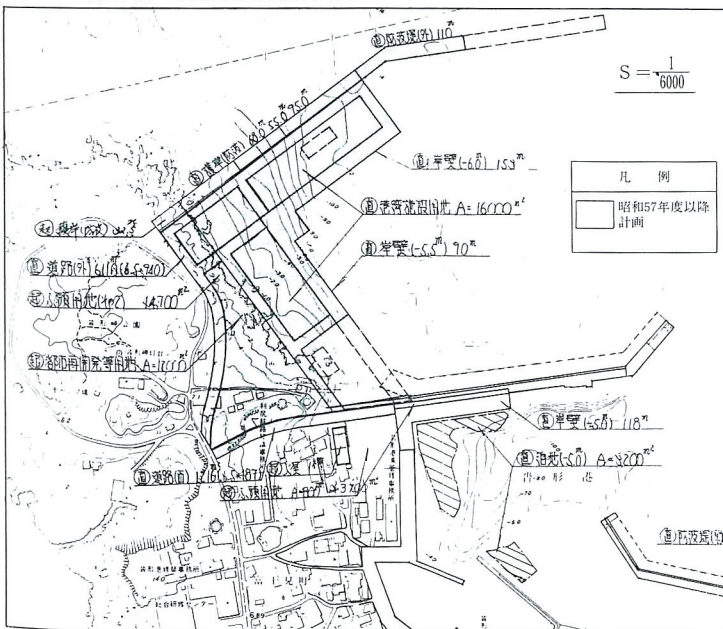
□ 起工式



□ 祝賀会



□ 沓形港々湾拡張整備計画図



この起工式では慣例によって三五十の奉鎮石のテープカットが行われ、縦五十、横七十五、厚さ三十センチの御影石の基石が海に投げられた。

このあと参列者一人ひとりが、玉串を奉典、工事の安全と早期完成を祈った。

また、この後、町民センターに於いて起工祝賀会も行われました。

□ 沓形港完成予想図



沓形港上屋(旅客)

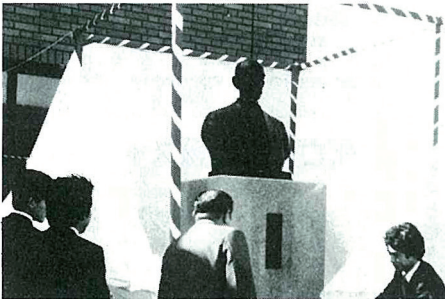
竣工記念式典挙行

能越甚作村長之像建立

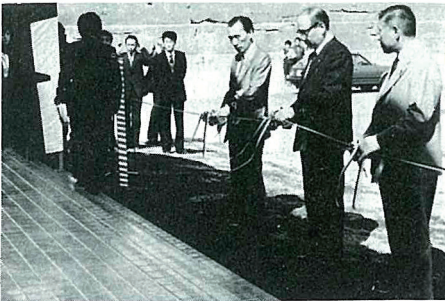
□ 竣工記念式典



□ 能越甚作村長之像建立除幕式



□ 沓形港上屋(旅客)テープカット



□ 沓形港上屋(旅客)

島の玄関として、町民等より待たれていた沓形港上屋(旅客)及び沓形港発展の礎を築いた能越甚作村長の功たえ、同氏の胸像建立の竣工記念式典が去る九月十七日、町民センターに、内外関係者約百三十名が参列して盛大に行われました。

■沓形港上屋(旅客)

稚内と島を結ぶ利札航路は今年の五月から全便大型フェリー化が実現され、これに伴い港を拡張整備をした沓形港に、五月より待望のフェリーが一日一便、直行便が就航しました。

同時に小樽と利札を結ぶ小樽航路も六月から千トフェリーが、沓形港に就航になり、これの受入体制を図るべく、島の玄関にふさわしいフェリーターミナルの本年

四月より建設を進めて来たもので九月十七日竣工の運びとなったものです。

■能越甚作村長之像建立(除幕)

能越甚作氏は、大正六年から大正九年まで、および大正十五年から昭和七年まで沓形村長として在職されたのであるが、利尻町発展の最大の基盤となった沓形港は、氏の在職中の大正八年から北海道第一期拓殖計画により漁港として調査をなし、大正十年着工、当時の金額で事業費約百万円をもって昭和二年竣工したものである。

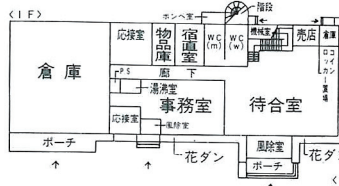
その計画により、北海道始めて漁港として着工した港は、沓形港と岩内港、江差港、浦河港、紋別港のわずか五港であり、しかも、その計画終了時の昭和二年に完成

をみたのは沓形港と岩内港の二港のみという当時の諸情勢のなかで、如何に画期的なことであったか想像に難くない。

完成後の沓形港は、名実ともに北海道北部の漁業の根拠地として利尻・礼文の近海はもとより、遠く武蔵堆、沿海州、樺太、千島沖で操業の地元船、および外来船に利用され、永い間、町の産業経済教育文化の飛躍的發展に寄与してきたのは衆知のとおりである。

したがって、この画期的事業を推進した能越甚作氏の功績は、利尻町の歴史のなかに特筆大書すべきものであり、今年から新たに拡張整備される沓形港に、地元町民の総意で胸像を建立し、その功績を後世に伝えることにしたものです。

□ 沓形港上屋(旅客)平面図



構造 鉄筋コンクリート造一部二階建
 床面積 1F 640,019㎡ 2F 306,333㎡
 R F 12,932㎡ 計959,248㎡
 事業費 197,880千円

交通安全・防犯だより



例年、交通事故の死亡事故の約30〜40%が9月から11月の3ヶ月間に集中的に多発をみております。特に時期的な面から青少年ドライバによる事故をはじめ、各種建設工事の最盛期をむかえるなど、老人こどもの事故が増加するものもこの時期ですので、いま一度、交通安全を自分の問題として真剣に受けとめて事故のない毎日を心がけていかなければなりません。

「お母さん」が中心になって

私たちの日常生活の中で一番の不安は「交通事故」です。それは一瞬のうちに尊い生命を失うか、あるいは生き残ったとしても、本人はもとより被害者を含めた関係者すべての人々を不幸のどん底におとし入れてしまう最大の脅威だからです。

「家庭でお母さんが中心」になってニュース・近所の話題などから交通安全の話題をとり上げ、自分の家庭からは、事故をおこさない。あわないう、交通事故防止に毎日心がけましょう。

「まさか」が事故を引き起こす

「まさかそんな場所で事故が」といふことは、どんな事故の場合にも必ず出てきます。

この「まさか」こそが事故原因の根源なのです。交通ルールを無視することは何よりもいけないことですが、慣れた道路での注意力散漫、見込み運転、あるいは運転技術を過信した無理な追い越しなど、これらはすべて「まさか」によるものが原因です。お互い「ゆずり合いの精神」で運転しましょう



“死亡ゼロ記録ストップ”

昭和53年7月15日以来、全道第11位の交通事故死亡ゼロ記録を続けていましたが、9月16日午後1時過ぎ蘭泊の道々で、死亡事故が発生し、「ゼロ記録」は1158日でストップしました。

利尻町は、9、10月の秋の事故多発期を迎える中、1200日達成の目標のもとに交通安全総ぐるみ運動を展開する矢先でした。

なお、これからも関係機関、団体、町民皆様の協力を得まして行きたいと思っておりますので、一層のご支援ご協力をお願いいたします。

(住民課広報交通安全係)



—これからが—
危険な時期です
いま一度交通安全に
心をひきしめよう

◎歩行者、特に子供と老人の交通事故防止

- ◎**運転者は：**
 - ◇子供や老人を見かけたなら徐行するなど保護に努める。
 - ◇危険な状態の歩行者、自転車に對しては親切に警笛を鳴らすなどして知らせる。

◎家庭では：

- ◇せまい道路や裏通りでは、特に「とびだし」に気をつける
- ◇母親が手本を示し、「とび出しをしないこと」や「正しい横断の方法」をわかりやすく子供に教える。
- ◇家族の外出には、必ず注意の「ひと声」をかける。
- ◇学校などから帰宅後の安全確保に気をくばる。

◎無謀運転の追放

- ◎**職場では：**
 - ◇飲酒運転、無謀運転を職場ぐるみで追放する。
 - ◇過労運転、過積載、スピード違反などを誘発させるような無理な運行計画をたてない。

◎運転者は：

- ◇ドライバークラブ等を結成し、無事故、無違反運動などを職場ぐるみで推進する。
- ◎**家庭では：**
 - ◇無謀運転をしないよう、みんなで話し合う。
 - ◇車で出かける家族に、「シートベルトを締めて安全運転でね」と声をかける。
 - ◇酒を飲んだ家族や来客には、絶対に車を運転させない。
- ◎**職場では：**
 - ◇常にスピードをひかえ目にして「ゆとり」と「ゆずり合い」の精神で運転する。
 - ◇いつでも、どこでも、運転するときは、必ずシートベルトを着用する。
 - ◇ライトを早め早めに点灯する。

事故防止に協力を！

車の所有者・運転者の皆さん協力を

○町道を広く使いましょう

当町の町道も毎年整備されてはいますが、道路の幅員が狭い所もあります。

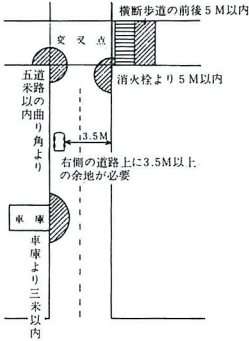
この狭い道路に長時間車を止められますと他の車の交通の妨げになり、又ことも、老人のとび出しの原因にもなります。

やむを得ず「狭い路上に止める場合は最少時間」にすると共に、出来る限り「片側はあけて」おき道路を

少しでも広く使用するよう車の所有者や運転される皆さんのご協力をお願いいたします。

○駐停車に注意

路上に車を駐停車させる場合、車の運転者は充分気を付けられて



いることと思いますが、次のような場所(図1)では、法令の規定もしくは警察官の命令又は危険を防止するための一時停止のほかは駐車できないととされていいます。特に幅員の狭い路上に車を止める場合は注意しましょう。

○夜間の駐車

夜間、路上に駐車している車が多く見受けられますが、車は保管場所が定められております。

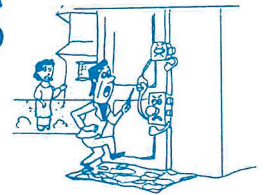
○盗難・事故に注意

最近、カギを付けたまま放置している車が見受けられますが、盗難・事故につながり大変危険ですので、カギは必ずぬいておきましょう。

防犯だより

お宅の

防犯チェックは？



行楽の秋。家族そろって出かける機会も多くなりますが、留守宅のカギはかかっていますか。

全国平均で見ますと、約一分五秒ごとに一般住宅、事務所などが、いわゆる侵入ドロボウの被害にあり、一件当たり約十萬円の損害、件数約二十九万件的のうち、約六割を一般住宅が占めています。

ところで、侵入盗には三つの犯罪手口があります。

○空き巣……昼間、留守の間に侵入する。

○忍び込み……夜間の就寝時に侵入する。

○居空き……在宅時に侵入する。この機会に、もう一度、わが家の防犯チェックをお忘れなく。

家庭の防犯

三か条

《出かけるときは必ずカギをか

けよう》

家庭が最も被害を受けやすいのは「空き巣」と「忍び込み」によるものですが、これらの約半数はカギをかけ忘れたところから侵入しています。また、場所別にみると、大胆不敵にも全体の約四割近くが玄関から入っています。出かけるときは、必ずカギをかけましょう。

《隣り近所で防犯体制を》

外出するときは、近所を声をかけ、また、声をかけられたお宅では、留守宅にだれかきたら、「どこらにご用ですか」と声をかけ、用件を確かめるようにしましょう。侵入ドロボウは人との接触を極端にきらいますので、このひと声が防犯に役立ちます。

《長く家をあけるときの、新聞などは配達中止を》

牛乳や新聞が玄関にたまっているのは、留守を教えているようなものです。

長く家をあけるときの配達を中止させるようにしましょう。

●カギかけは、家族みんなの

合言葉●

沓形・仙法志警察官駐在所 利尻町防犯協会

少年の非行防止・家出防止

愛情と対話でふせよう

非行と家出

この時期は、非行や家出には少年が増える傾向にあります。

少年の非行や家出は突然おきるものではなく、親の過度な期待や干渉、無関心、学校や職場での疎外など、小さなきっかけが少年の心に暗い影を落とします。

《非行・家出に追いつかないために》

●成長期の少年の心理は不安定で傷つき易いことを考えて、家庭では対話に心がけ、小さな悩みも親子で話し合えるように心の交流を深めましょう。

●ふだんから少年の生活態度に注意し、変化が見えたら話し合うようにしましょう。

●夜遅くまで外出するのは、「非行の落とし穴」

甘い誘いに乗せられて、タバコを吸ったり、シンナー遊びなどに走る原因になりますので、親は十分に注意し、よくい聞かせましょう。

国民年金でゆたかな老後を

国民年金普及推進運動実施

実施期間 9月及び10月

国民年金はなぜ必要か

国民年金は老齢になったとき、障害者、母子世帯などになったとき年金を支給し、所得保障としての役割を果たしています。

わが国では、平均寿命が大幅に伸び、今後多くの人々が長い人生を歩まなければなりません。

また、最近では交通事故が非常に多くなっており、そのほかにも、風水害などいろいろな災害でけがをしたり亡くなったりする不幸がひんばんに起つています。

このようなとき、自分自身で個々に生活していくことには限度があります。そこで、社会全体の力によって皆さんが安心して生活ができるよう国が管理する国民年金が必要となってくるのです。

老後の生活は

いま若い人も老後は一步一步確実にやってきます。

「年金を受けるまで生きられない」「歳をとったとき、はたして年金が受けられるのか」という言葉をよく耳にします。現在、お年寄りのほとんどが年金を受けておりませんが、若い頃はやはり同じような気持ちもちながら保険料を掛けていた方も少なからずいたと思います。しかし、どうでしょう。

若いうちから、このことと保険料を掛けてきたのが、いま大きな財産となつてもどつてきております。

何の年金にも加入していません。そのため、老後になつても年金を受けることができない人がいたとしたらどうでしょうか。

周囲の人達が年金を受けているのに自分だけがとり残されることとなります。「あのとき保険料を掛けておけばよかった」と後悔することのないようにしたいものです。自分の老後の生活を守るためには、国民年金に加入し保険料を納めることが絶対要件となります。

国民年金の大きなポイントは

● 年金額は、物価にスライドしてその当時の生活水準に見合った年金を受けることができます。

● 年金を受ける額の3分の1に相当する分(保険料の積立金とは別)を国が負担しています。

● 年金割度を運営するための事務費は、すべて国の費用でまかなわれています。

● 納付された保険料は、全額所得から控除され、税金が安くなります。

● 保険料の積立金は、簡易水道、国保病院機械器具購入費など施設の建設費として町に融資されています。

民生課国民年金係



“やさしさを隣人に 赤い羽根共同募金”

北海道共同募金会利尻町分会



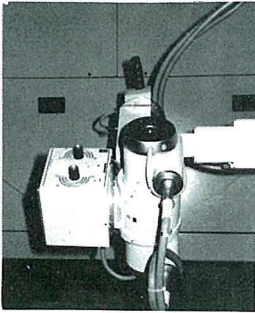
役立っている国民年金保険料

「私たちの納めた保険料は、どうなっているのでしょうか」ということをよく聞きます。

みなさんが納められた保険料は国民年金に加入されたすべての人が将来、年金を受けるための資金として積立てられています。

そこで、この積立金をそのまま将来の年金の支払いに備えるのではなく、有利に運用するとともに一部、生活環境の整備を図るための資金として市町村へ融資されます。(年金積立金環元融資制度) 当町もこの融資制度を利用して

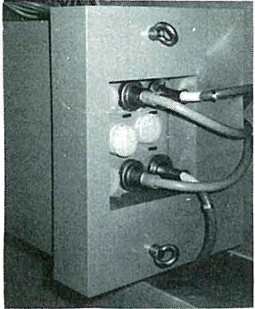
医療機器整備



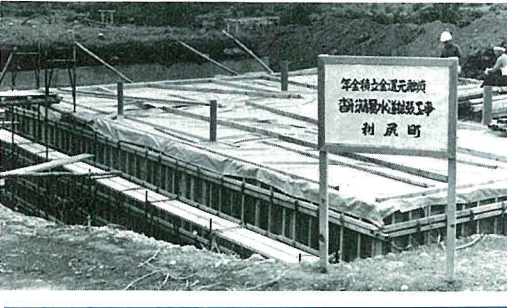
医療機器整備



沓形簡易水道拡張事業



沓形簡易水道拡張事業



利尻町文化賞・スポーツ賞 表彰候補者の受け付け始まる

利尻町教育委員会では、利尻町の文化及びスポーツの向上発展に貢献された方の実績をたたえとともに、その御労苦に報いるため表彰し、さらに本町の文化及びスポーツの普及振興に資する目的をもつて利尻町文化賞・スポーツ賞の表彰規定を設けて表彰しておりますが、本年度の表彰候補者の推薦の受け付けを次の要領により行います。

一、表彰候補者の推薦及び方法
次の事項に該当し、表彰を受けるにふさわしいと認められる

日本消防協会 消防百年史に使用する 資料の収集について

このたび、日本消防協会より、依頼があり町内の方で明治、大正時代から昭和初期頃までの資料及び写真を持っている方がありませんようご協力をお願い申し上げます。なお提供資料の内容により、消防事務組合職員が打合せに伺いますので電話でご連絡願います。

◎収集したい主な項目

- 1、明治、大正期に初めて購入した消防用機械器具。
 - 2、消防演習及び訓練風景。
 - 3、手押ポンプの活動風景。
 - 4、大火又は災害の現場写真。
 - 5、明治、大正期の消防組員に対する辞令、表彰状、感謝状等。
 - 6、その他消防に関するもの。
- イ、公設、私設消防組員の活動の写真。
ロ、明治、大正期の夜景風景。
ハ、消防組員による各種検査風景。

◎連絡先

利尻礼文消防事務組合
消防本部総務課
電話 四一七四二

- 二、表彰の種類及び事績。
- (一) 文化賞
利尻町の文化の向上発展に著しく功績のあったと認められる個人又は団体
- (二) 文化奨励賞
- (一)の外表彰すべきと認められる個人又は団体
- (三) スポーツ功労賞
利尻町のスポーツの向上発展に著しく功績のあったと認められる個人又は団体
- (四) スポーツ奨励賞
- (三)の外表彰すべきと認められる個人又は団体
- 三、表彰者の決定
表彰者は利尻町文化賞・スポーツ賞選考委員会に諮って、教育委員会が決定します。
- 四、表彰の方法
表彰状及び記念品を贈って行います。

その他不明な点等がありましたら教育委員会(電話四一二四五番)へお問い合わせ下さい。

政治倫理を確立するには

政治倫理を確立するには、どのようにしたらよいでしょうか。

政治が腐敗する原因の一つに選挙に金がかかりすぎることがあります。買収、供応などに対する罰則を強化するなど選挙制度を改正して、金のかからない選挙の実現を目指すことも、一つの方法です。

ただ、制度を改正しても、それが守られなければなんにもなりません。当選するためには、なりふり構わず、金や物に頼る人もいるかもしれません。要は候補者や運動員、そして有権者個人の自覚いかにかかっています。

結局、有権者が民主主義や政治についての正しい知識をもち、政治家が真に私たちの代表者としてふさわしい人であるか、政治を腐敗に導くような人であるかを見きわめること

のできる眼を養うことが必要です。

このためには、各地で開催されている「話し合い学習」や「政治講座」などに積極的に参加し、また政治家の日頃の行動を見聞きして、これらで得た知識をもとに、選挙の際には、金や物や、義理・人情に惑わされず、自由な意思で、自分の代わりに政治をしてもらうのに最も適当であると思う人に投票することです。



日頃から寄附禁止

日頃から、きれいな選挙を心がけましょう。

選挙がないと、つい忘れがちになってしまう寄附の禁止。政治家や候補者が選挙区内の人に金品を贈ったり、それを有権者が受けとったり、求めたりするのは公職選挙法で禁止されています。



卒業、入学、就職祝い

にお金や品物を贈ること。



結婚や出産祝い

にお金や品物を贈ること。



開店や落成祝い

に花輪や、またお葬式に香典、供花を贈ること。



選挙区からの訪問者

に食事を出したり、おみやげ品を渡したりすること。

誌 上 博 物 館

(七)

◎海に生きる(五)

七、磯と沖合

(その二)

現在の利尻町の漁業といえは、ホッケ・スケトウタラ・タコ・イカ・マグロ・コンブ・ウニに代表されますが、むかしからこれらの魚類が主要産物ではありませんでした。

また、明治三十三年には、三重県志摩郡の御座村・和具村から海女が美矢古呂(現新湊)に移住し、昭和初期までテングサ漁をおこなっていました。

大正時代の漁業は、このように漁業が機械化の兆しをみせはじめるとともに、経営面において多様化・多角化したことがあげられます。

このように、昭和初期の漁業は、経済恐慌の影響をうけ停滞していたにもかかわらず、漁業の多様化・多角化は大正期よりいっそう助長されます。また、漁場がより沖合へと拡大していく時期にもあたります。

このような施策を背景に沖合漁業は順調に発展します。昭和二九年に沓形のタラ延縄漁業が樺太沿海州沖に出漁したことや、翌三〇年にはニシン刺網小型船がホッケ刺網漁業に転換したこと、同三三年には日本海マス流網漁業が着手されたこと、翌三四年には、オオナゴ漁の漁獲高が増大しています。

明治における利尻の漁業は、ニシン・タラ・コンブを中心とする沿岸漁業が発展していました。ニシン漁は明治三〇年、同三六年に大豊漁を記録し、タラ釣漁は明治二二年にはじめておこなわれ、次いで漁船の改良、タラの好漁場の発見などにより、漁獲量は一躍増

大正時代の漁業は、北海道全体で見ると、明治時代にくらべ急速に発展します。このことは、漁獲対象物の拡大化・漁獲量の急増・漁獲物の価格が急騰していることなどがあげられます。

しかしながら、大正時代の末から昭和初期にかけて経済不況の影響をうけ、漁業は停滞します。

このころの利尻の漁業は、沖合機船漁業が発展し、タラ・スケトウタラ・サメ・イワシの漁獲量が増加します。また、昭和十三年にニシンが大凶漁となるなかで、昭和十九年にホッケが好漁となりま

ニシンの決定的な凶漁により、道は救済の計画を立案しますが、このなかで沖合漁業への転換をはかること、浅海漁業を振興することなどがとりあげられています。



表1 利尻町総漁獲高

	数量	t	金額	千円
48		8,761		722,212
49		1,651		620,074
50		7,662		1,144,037
51		9,174		1,001,017
52		16,277		1,938,191
53		15,476		1,546,790

移住がみられるようになります。しかし、このような漁業の停滞のなかで、武蔵堆の発見やタラ釣漁業に動力船を用いたこと、スケソ延縄漁法を岩内より導入し、発動機船で操業を始めたことなどにより、漁業の発展の基礎は整えられつつありました。

このころの利尻の漁業は、漁獲対象物がニシンからホッケ・スケトウタラ・イカ・マグロなどにか

8月の入館者

区分	8月	累計
個人	1,085	1,746
一般	5,178	12,081
団体	0	123
一般	980	1,905
合計	7,243	15,855

今回は、磯漁業をとりあげます。

あなたと保健室

“大切な乳歯” ②

私達が、乳児検診や1歳6ヶ月検診をしていて、とても気になる事の一つに、むし歯があります。早い子供だと、1歳前から見られ1歳6ヶ月では約半数に見られます。それも1〜2本ではなく4〜10本位はみられるのです。

●むし歯の原因●

- ① S.T・ミュータンスをはじめとする口の中の細菌が働くこと
 - ② 弱い歯質
 - ③ 細菌を活動させる砂糖がある
- 以上の条件が口の中で組み合わされたとき、むし歯への第1歩が始まります。だから、どれか1つの条件がなくなる事でむし歯にはなりにくくなります。



では、どれを取り除いたら良いのでしょうか。口の中の細菌をなくす事は不可能ですし、歯質は妊娠中に作られるものですから、弱い歯質ではどうにもならない。そこで注目されるのが砂糖です。砂糖の食べる量、食べ方が問題です。

●むし歯は大人が作る●

子供に甘い物を与えなくてははいけないと誰が言ったのでしょうか。離乳食の時に牛乳や果汁に砂糖を加えたり、一歳位からチョココレクトをあげてみたりして大人が教えているのです。

家の仕事忙しいと、子供の好きなものを与えておき、子供は1日中口を動かしている。こうしてむし歯は作られ、後で親があわてても、1度覚えた習慣はもとには戻らなくなるのです。

●乳歯の役割●

乳歯はどうせはえ代わるのだから、むし歯になってもいいと思っている人が大変多くいます。本当にむし歯になっても困らないので

しようか。

- ① 栄養を取るための大事な器官、乳歯も歯ですから、食べ物をかみ切ったり、かみくだいたりして消化・吸収されやすくするのが役目です。おまけに子供はほとんど成長していくので、体重1kgあたりに必要なカロリーは大人の2〜3倍にもなります。だから、口の中でよく吸収される状態にしないと排泄される事が多くなり、発育や健康上の問題がおきます。

② 美しい永久歯の歯ならびを作る
健康な乳歯は永久歯がはえてくるようになる。乳歯の神経を吸収して抜け、永久歯と入れかわります。このタイミングが美しい永久歯の歯ならびを作るのに大切なことなのですが、むし歯になると神経の吸収がされにくくなり、永久歯が出てきにくくなります。また、幼児期の終りから学童期の初めにかけて、永久歯の第1大臼歯がはえてくるのですが、乳臼歯が早く抜かれたりすると、手前の方に寄ってはえてしまい、永久歯の歯ならびが不規則になります。

上あごの前歯は、1番むし歯になりやすいのですが、サ行・タ行

の発音にも使われるので、発音の発達に影響します。

●むし歯予防は家族全員で●

- ① たとえ甘い物であっても、スナック類（ポテトチップ、えびせん、でんぷんせんべい等）であっても、量が少なくても口に入れる回数、食事を含めて1日5回にする事。
- ② 食べたあとは、必ず口をゆすぐる位の事はする。
- ③ 朝・夕の歯みがきだけはさせる事。

家族内の1人でも、この3つうちの1つでも許すと何にもなりません。また、隣り近所であってもお互いに話しあって、おやつ回数、口ゆすぎをしていくようにして、大人が協力をして子供の歯を守っていきましょう。

※10月はフッ素塗布がありますので、ぜひ受けにいらして下さい。

保健婦 平野・記



郵便局からのお知らせ

◎ 第二十五回国際文通週間(十月六日～十月十二日)

十月六日から国際文通週間が始まります。

国際文通週間は、世界各国の人が、言葉、思想、習慣などの違いを乗り越えて、文通によってお互いの知識を交換し、理解を深め文化を交流し、世界平和に貢献しようという趣旨で毎年十月に行われます。

これは、昭和三十二年(一九五七年)にカナダのオタワで開かれた第十四回万国郵便大会議で、毎年十月九日(万国郵便連合の日)を含む一週間を「手紙を書く週間」とし、各国ともそれぞれの国情に応じて「国際文通週間」を設けることが決議されたことに始まりません。

我が国では、昭和三十二年以来毎年この週間が設けられており、財団法人日本郵便友の会協会が、青少年の文通活動に対して指導と援助を行う一方、全国各地でいろいろな行事を開催しています。

また、郵政省では、この週間にちなむ郵便切手を昭和三十三年から毎年発行しています。

◎ 豊かな暮らしと住みよい社会

をつくる郵便貯金

郵便貯金は、明治八年の創業以来身近な貯蓄として広く国民のみなさま方にご利用をいただき、お預けいただきました貯金の総額も昭和五十六年一月に六十兆円を超えています。

この、みなさまからお預りした大切なお金がどのように使われているかご存知でしょうか。

郵便貯金としてお預りしたお金は、大蔵省の資金運用部に預けられ、財政投融资の主要な原資として各方面へ融資され、住宅・学校・病院・公園・道路・橋・下水道・ゴミ処理施設の建設整備など、みなさまのごく身近なところで生かされています。

郵政省では、このような郵便貯金の働きを広く国民のみなさま方にご理解いただくため、関係機関の協力を得て、毎年十月を「豊かな暮らしと住みよい社会をつくる郵便貯金月間」としてPR活動を行っています。

特に、毎年十月の最後の一週間(十月二十五日から三十一日まで)を「郵便貯金週間」として、日ごろからご利用いただいておりますみなさまへの感謝の意を表わすため、全国各地の郵便局でいろいろな催しものを実施します。

今後とも、郵便貯金に対するご理解とご支援をお願いいたします。 ◎ みなさまの身近で生かされている簡保資金

十月は簡易保険の月です。これを機会に加入者の方々から払い込まれる保険料の働きについて紹介しましょう。

国民のみなさまに親しまれてきた「郵便局の簡易保険」は、五十五年度には四七六万件もの多くの方々に新たにご加入いただき、現在、保有契約件数は約五千三百万件、保有契約高(保障額の総額)は約五十三兆円という規模となっています。

何千万人という多くの加入者の方々から毎月払い込まれる保険料の額は、昭和五十五年度中で約二兆九千億円にもなっています。

このお金は、一部分は事業の運営経費に使われますが、大部分は保険金などの支払に使われます。この保険金に使われる部分は、満期や死亡事故が一時に発生するものではありませんので、保険料の大半は将来の支払のために積み立てられます。

こうして積み立てられたお金の集積が「簡保資金」で、現在では十五兆円を超える金額となっています。十五兆円といえますと、国

民一人当たり約十三万円のお金を簡易保険がお預りしている勘定になり、その大きさがご理解いただけると思います。

では、この簡保資金はどのように扱われているのでしょうか。簡保資金の運用は、「確実に」「有利に」、「公共の利益に」なるように……

生命保険では、加入者の方々からお預かりするお金は、あらかじめ運用することを予定して、その利子相当分だけ保険料を安くする仕組みになっています。このことは簡易保険においても変わりはありません。

このため、この資金をお預りしている郵政省が、責任をもって管理・運用し、その利殖を図っています。

簡保資金は、加入者のみなさまの大切な共同の準備財産ですから、「確実に」、「有利に」、「公共の利益に」の三つの原則に添って運用しています。

第一に、安全に「確実な運用」をする必要があります。次には、できるだけ「有利な運用」をして、加入者の利益の増大を図らなければなりません。第三には、簡易保険は国営事業であり、国が管理している資金であることから

「公共の利益」になるように運用する必要があります。この点が、民間生命保険の場合と比べて、簡保資金の大きな特色となっています。

みなさまが日常何気なく利用されている鉄道や道路、お子さんが通学されている学村などの公共施設で、簡保資金を利用して整備されたものが数多くあります。

このほか、都道府県や市町村で行っている事業、例えば、公営住宅や市町村庁舎の建設、公園や緑地など生活環境の整備、図書館・公民館など文化施設の整備などにも簡保資金は利用されています。

このように、簡易保険は、生命保険として国民のみなさまに豊かな保障の提供に努めるとともに、資金の運用を通じて、国民生活の向上・発展に役立つように努めています。

!! 毎月「三日」は「ふみの日」です。お便り出しましょう。

!! 利子が利子を生む郵便局の「定額貯金」

!! 病気やケガに備えをしつかり

!! 「簡易保険」の疾病傷害特約 ゆとりある老後に、郵便年金



10月のこよみ

- 1日 体力づくり強調月間（～31日・総理府）
共同募金運動（～12月31日・厚生省）
全国労働衛生週間（～7日・労働省）
- 10日 体育の日 目の愛護デー（厚生省）
日本銀行開業（明15）
金閣寺再建なる（昭40）
- 11日 全国防犯運動（～20日・警察庁）
行政相談週間（～17日・行政管理庁）
- 13日 国民体育大会秋季大会（～18日・滋賀県で）
- 14日 鉄道記念日（運輸省）
- 16日 国鉄上野駅開場式（明18）
- 17日 貯蓄の日、薬と健康の週間（～23・厚生省）
- 18日 統計の日（行政管理庁）
- 21日 婦人労働旬間（～31日・労働省）
国際障害者技能競技大会
- 23日 電信電話記念日
- 24日 国連の日
- 26日 原子力の日

技術

△主なる教科
設計製図・工事測量・コ
ンクリート・土質等のテ
ータ試験、及び工程管理

△訓練科目
設計施工・管理技術

△訓練科目
土木科第3期生（高等学
校卒業者以上）

△訓練科目
道立稚内高等職業訓練校
では、昭和57年度職業訓練
生を次の要領で募集します。

昭和57年度職業訓練生募集

△訓練期間

昭和57年4月から

昭和58年3月まで

1年間

△願書受付期間

新規高卒者 9月1日から

11月30日まで

離転職者 2月末日まで

△間に合わせ先

稚内高等職業訓練校（稚内

市富岡4丁目2-1・TE

L〇一六二・三二六三六

交通事故

子どもへのけがの責任

○交通事故が起ったら

加害者…まず被害者を救護し、警察に届けましょう。事故の状況目撃者があるときは目撃者の住所・氏名・目撃内容を控えておく必要があります。

○加害者が損害を賠償する責任

被害者…加害者に、運転免許証や車検証を出させて、加害者の住所・氏名・車両番号・車の保有者などを控え、事故の状況や、目撃者の住所・氏名・目撃内容を記録しておきましょう。そして必ず警察に届け、たとえ軽いけがであっても医師の診断を受けましょう。

○親が責任を負う

けがをさせたのが未成年者で、その行為の責任をとる能力がない場合は、子どもにかわって、監督義務を怠った親が責任を負うことになります。

○示談書をつくって

を問われたり、運転免許の停止や取り消しなどの行政処分を受けることもあります。

○子ども同士のけんかの責任
子ども同士のけんかで、けがをさせたときは、被害者に対する損害賠償の責任が生じることがあります。損害賠償の範囲は、交通事故の場合と全く同じです。

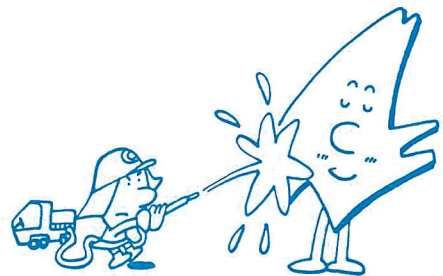
どのような事故の場合でも、損害賠償の話し合いが済んだら、あとでトラブルが起これるのを防ぐために示談書をつくっておきましょう。示談書には金額や支払期日、支払方法などを明確に記入して、加害者・被害者双方で署名押印しておきます。



秋の全道火災予防運動

(10月15日～31日)

- 幼児・老人だけを残して外出することはさげよう
- 就寝前の火の点検は必ず行おう
- 自分が使う火は消すまで責任をもとう



久連小・開校80周年を記念

町立久連小学校の開校八十周年記念式と祝賀会が九月十三日、同校体育館で挙行されました。

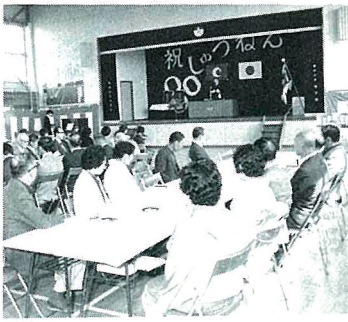
同校は、明治三十年七月仙法志小学校きう津連分校として開校、三十四年七月に独立した。

また、中学校は昭和二十二年五月に仙法志久連分校として開校、五十三年に仙法志中学校に合併廃校するまで三十余年間存在した。

五十年には、近代的な鉄筋コンクリート二階建の新校舎が建設され初の電気暖房施設で島内外の話題となった。

現在、教員数四名、児童数は、男六名、女七名の計十三名。

この日、父兄外、内外関係者が集まり、開校記念を祝い、児童による「呼びかけ」器楽合奏も行なわれた「器楽合奏」も盛大に行なわれました。



なが生き祝い敬老会 心づくしの接待

去る八月十六日、国民宿舎に於いて、七十五歳以上のおとしより二百名外関係者が集まって敬老会が盛大に行なわれました。

「わが町の今日を築いてくださった先輩のみなさん、いつまでもお元気で、幸せな人生を送って下さい」と祝辞をもらったり、祝宴では婦人会員たちの接待で飲みものや料理に手をのべ、また午後より行なわれた「笹みどりショー」を、じっくりと楽しんでいました。



道北三支庁管内 町村長会議開催

道北三支庁管内(上川・留萌・宗谷)の町村長会議が、去る九月四日(金)、国民宿舎りしりを会場に開催されました。

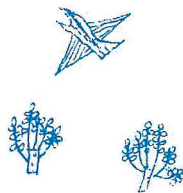
道北管内三十七町村のうち二十八の町村から町村長が出席する予定であった会議もあいにくの悪天候で連絡船が欠航したために、十三名の出席をもってはじめられました。会議は、約二時間にわたって、管内における共通する問題点、懸案事項について熱心に協議され、一応の成果を収めました。

又、会議終了後、懇親会が行われ各町村長さん方が親睦を深められました。



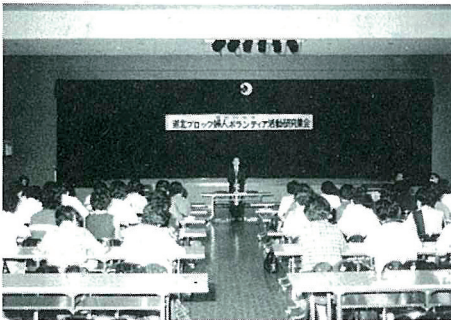
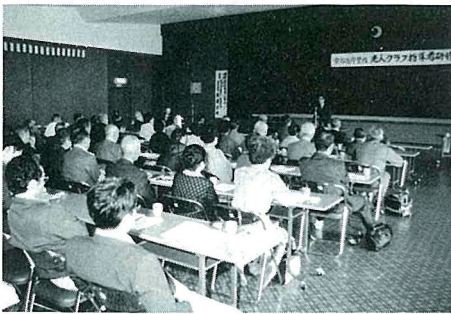
宗谷管内老人クラブ指導者 研修会及び老人問題講座開催

去る九月八・九日の二日間、北海道高齢者生きがい振興協会、琢磨事務局長による、老人クラブ指導者研修会及び最近老令人口の急増に伴い、老人福祉対策が強く要望されている中で老人問題講座が、町民センターに約七十名が参加して行なわれました。



道北ブロック別婦人ボランティア活動研究会開催

去る九月九日十日の二日間、町民センターに約百名が参加して、道北ブロック別婦人ボランティア活動研究会が開催されました。これは、道社会福祉協議会が主催のもとに、社会福祉事業に対するボランティア活動を、今後地域においてどのような進め方をするか等、体験発表、分科会、全体会議の中で、熱心に研究討論が行なわれました。



道夫一家 恒美 藤



今月の納税

保険税 第3期
 固定資産税 第3期
 (納期10月31日まで)



▼行政相談委員
 荒木健三

発行 利尻町役場

編集 住民課広報交通安全係 ☎四一三四五番

印刷 旭川 嶺総北海



戸籍の

うごき

自 9月1日
 至 9月31日

お誕生おめでとう
 ございます

氏名 保護者 続柄 住所

高田和正 義宏 長男 泉町%
 中村友明 謙造 二男 泉町%
 泉町%
 泉町%
 泉町%

いつまでも
 お幸せに

氏名 住所

岩本 昭彦 泉町
 井村 由美子 泉町

松本 俊雄 神居
 高杉 弥生 神居

おくやみ
 申し上げます

氏名 年齢 住所

仲條 岩太郎 七六歳 泉町%
 笹本 幸治 八六歳 本町%
 田澤 松次 六九歳 本町%
 本町%
 本町%

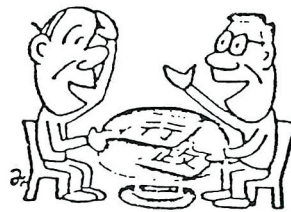
ご厚意に
 感謝します

このたび次の方から愛情銀行に
 金一封が預託されましたので、紙
 上を借りてお礼申し上げます。

利尻町商工会青年部 様から
 寄附金として
 沓形字本町 笹本スミ様から
 夫幸治様の香典返しを廃して
 沓形字本町 田澤キミ様から
 夫松次様の香典返しを廃して
 (利尻町社会福祉協議会)

行政相談週間

10月11日(日)~17日(土)



おききします。
 役所の仕事についての困りごと

行政管理庁では、毎年、行政相
 談週間をもつて、この週間で、全
 国一斉に行政相談所を開設しま
 す
 当町でも、この週間で、行政相
 談所を開設しますので、日頃、役
 所の仕事について、お困りの方は
 お気軽に御相談下さい。

▼相談内容
 年金、保険、社会福祉、農地
 郵便、道路、河川、登記、公
 害など