



ウニ

6

月号

No.135



栄浜禁漁区ウニ放流 (6月14日)

人口と世帯

	前月比
世帯数	1,453 (-1)
人口	5,856 (-44)
男	2,935 (-14)
女	2,921 (-30)

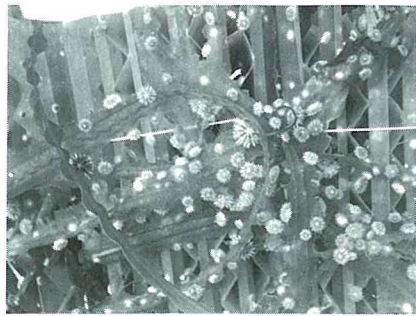
57年4月末日現在
(住民基本台帳登録人口)

おもな内容

- 2~3ウニ資源を大切に!
- 4議会だより
- 5~7昭和57年度建設工事の紹介
- 8あなたと保健室
- 9お知らせ(胃腸病検診)
- 10誌上博物館
- 11愛の声かけ運動
- 12「総裁賞」受賞
- 14駐在所だより
- 15交通安全教室
- 16戸籍のうごき

交通事故死ゼロ記録6月1日現在258日

「ウニ」資源を大切に!



「ウニ」資源は、利尻、礼文の沿岸漁業において、重要なものになっていることは、御承知の通りであります。

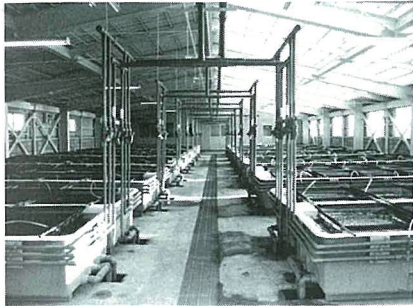
昭和五十五年を例にとってみますと、利礼両島の総漁獲高は七十三億八千八百万円で、そのうち「ウニ」の漁獲高は、十六億九千四百万円で二十三%を占め、漁業別では、第一位であります。本町においても、「ウニ」の漁獲高は、三億七千五百三十万円で総漁獲高の十五%を占め、やはり第一位であり「コンブ」「アワビ」とならんで、今や、沿岸漁業の振興に大きな役割を持っているところであり

今後更に、生産をあげる為には獲るばかりでは資源の減少こそあれ、決して増えるものではありません。「適正な漁場管理」にたつて更に、資源を増やすための、施設等整備により「ウニ」資源を守り、より以上の増大を図ることが大切であります。

適正な漁場管理の方法としては
一、禁漁区の設定
二、殻径の規制(サイズの規制)
三、漁獲量の調整(各組合で調整)

四、外敵生物の駆除(ヒトデ等)
又、施設等整備による資源増大対策事業としては

一、人工採苗(陸上施設内で、



人の手によって、卵をふ化

させ海へ放流する方法)

二、天然採苗(自然海で採苗器を用いて幼生を附着させ生育させる方法)

三、海中施設造成事業

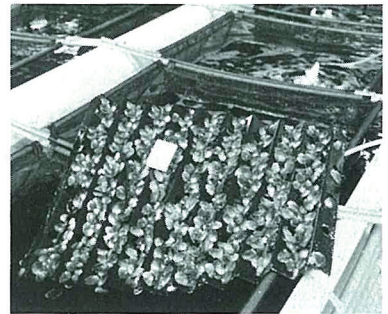
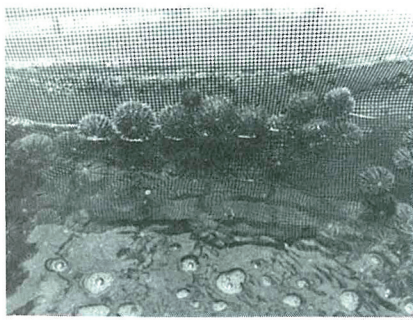
① 幼稚仔保育場造成事業

② 大規模増養殖場開発事業

③ 大型増殖団地パイロット事業

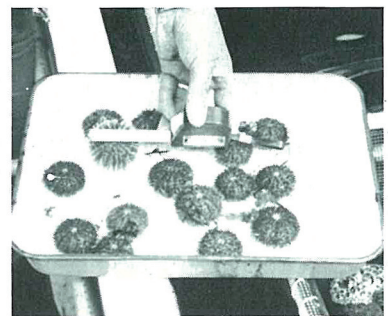
これらの方法により「ウニ」資源を守り、より以上の増大に向けて積極的に推進しており、近い将来、「ウニ」資源の増大は、大いに期待されるところです。

本年も又、ウニ漁の時期が近づきましたが、現在、採捕できるサイズは規制上、直径四センチ(とげのない部分で約一寸三分)以上となっており、更に各組合では自



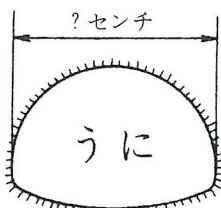
主に採捕サイズを調整しておりますので、各組合の方針に従って採捕することになりますが、規制されているサイズ以下はもちろん、採つてはなりませんし、できる限り大きくしてから採捕することが、同じ一粒であっても実の歩溜り及び繁殖能力からして非常に有利で望ましいところです。近年、漁業者の理解が非常に高まって来ているなかで、組合の規制しているサイズ以下の稚ウニまで、採捕している「心ない」方も見受けられます。

小さい、「ウニ」を絶やすことにより、明年以降の生産に大きな影響を与えることは明らかです。幸いにして、ウニの漁場移動は殆んどないと言われているだけに、必ずず地先で漁獲されるものでありますので、漁業者皆様の「ウニ」



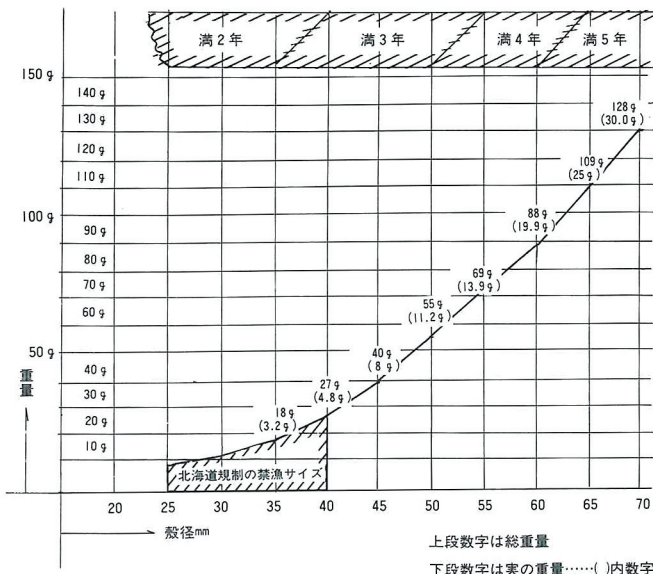
資源に対する再認識と、御協力を
お願い致します。
なお、参考迄ですが「ウニ」に関する資料を掲載致しました。

① 殻径のはかり方

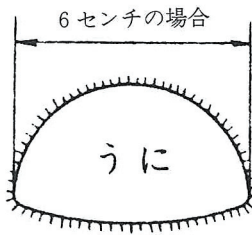


(トゲのないところではかる)

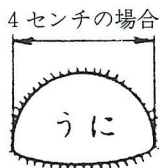
③エゾバフンウニの殻径・重量・年齢の関係(利尻町新総合計画書より)
(蘭泊調査区にて測定)



2 殻径による歩溜りの比較
(利尻町新総合振興計画書より)



6センチの場合
 生育年数 4年
 総重量 88g
 実の重量 19.9g
 歩溜り 22.6%
 (平均値)



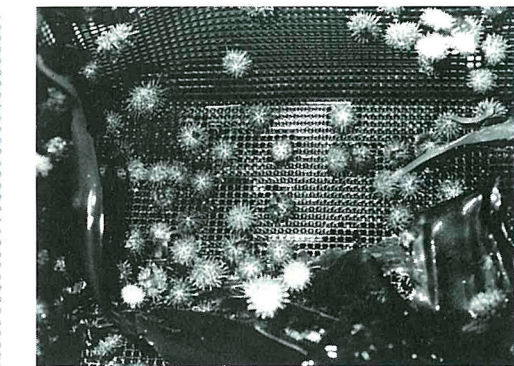
4センチの場合
 生育年数 2年半~3年
 総重量 27g
 実の重量 4.8g
 歩溜り 18%
 (平均値)

町及び各漁協では、ウニ、アワビ資源の増大を図るため、種苗の放流を行なうと、ともに天然資源を守るため害敵生物の駆除事業(ヒトデ等)を行なっており、かなりの成果をあげております。

ご承知のとおりヒトデは、アワビ、ウニの稚仔、稚貝に害(喰害)を与え、はなはだしい時には、一度に三個~四個位死滅させてしまい、「育てる漁業」の害敵であります。

海の資源を守り育てるためにもこの事業に積極的に参加協力して下さい。

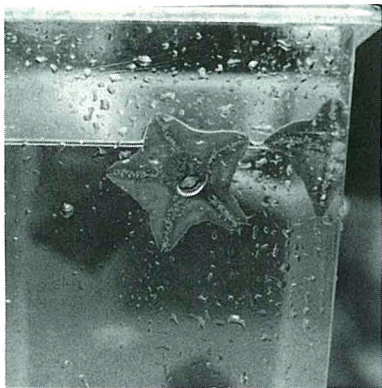
ヒトデ駆除に協力を!



去る五月十四日本年のトップをきって、栄浜、新湊両禁漁区において、「ウニ」の放流が実施されました。

関係者の熱い努力により、一センチから三センチほどに、すくすく育った、ウニの稚子が漁民の手によって、海に放流され、みつめる関係者は、きびしい自然にまけないで、元気に大きくなってほしいと願いながら見守っていました。

大きく育て、「ウニ」放流



(香形漁業協同組合)
 (仙法志漁業協同組合)
 (利尻町水産課)





議会だより

歳入のおもなものは、営業収入及び繰入金です。
歳出のおもなものは、フェリーターミナル食堂開設に伴う費用です。

◎専決処分した事件の承認を求めらるることについて

昭和五十六年度利尻郡利尻町一般会計補正予算(第六号)
これは、地方債の変更がおもなものです。

◎専決処分した事件の承認を求めらるることについて

昭和五十七年度第二回利尻町議会(臨時会)は四月二十四日招集され、会期を二日間と定めたと、諸般の報告、町長の行政報告にひきつづき、補正予算案(国民宿舎特別会計)専決処分の承認二件が提出され、それぞれ原案どおり可決されました。その内容は次のとおりです。

◎昭和五十七年度利尻郡利尻町国民宿舎特別会計補正予算(第一号)

これは、これまでの予算額に歳入歳出共に八百七十五万円を追加し、総額一億三千四百六十二万六千円としました。

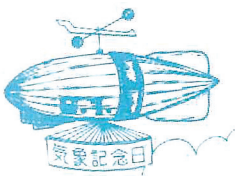
。個人の町民税の所得割の非課税の範囲
所得割の非課税限度額が引き上げられました。

(標準世帯子供2人の場合)
4人×27万円+9万円
= 117万円
これを収入金額になおすと
188万6千円
まで非課税となります。

。特別土地保有税について
昭和四十四年一月一日から昭和五十七年三月三十一日まで取得した土地については、従来どおり、特別土地保有税が課されます。
昭和五十七年四月以後に取得された土地については取得後十年を経過すると非課税となります。

。所得控除
新たに寡夫控除が加えられました。

。所得限度額の引き上げ
控除対象配偶者及び扶養親族の所得限度額が七十万円から七十九万円に引き上げられました。



気象記念日6月1日

消費生活モニター委嘱される物価モニター

北海道では、物価及び消費者保護の施策に広く道民の意見を反映させるため、道民生活条例に基づき、消費者モニター及び物価モニターを毎年委嘱していますが、昭和五十七年度も利尻町長の推せんにより次の方が委嘱されました。

- ◎消費生活モニター
志摩恵子(杵形字泉町)
- ◎物価モニター
近藤京子(杵形字泉町)
砂田京子(仙法志字本町)

- 不当表示・過大景品・品質表示 食品衛生等の状況の監視、通報
- アンケート調査の回答
- 月例調査の報告
- 消費生活に関する意見、要望の提出
- ◎物価モニター
- 生活必需品資六〇銘柄の価格
- 出回り状況の月例調査報告
- アンケート調査の回答
- 物価問題に関する意見、要望の提出、情報提供

- ◎モニターの職務
- 消費生活モニター
- 欠陥商品の通報

※尚、モニターがお伺いの際には、大変お忙しいとは存じますが、ご協力方お願い申し上げます。
(住民課住民係)

商業統計にご協力を!

六月一日に全国一斉に「商業統計調査」が行われます。

商業統計調査は、全国の卸売業小売業及び飲食店を営んでいるすべての商店を対象とする調査で、我が国の商店の販売活動の実態や分布状況及び商品の全国的な流通状況などを明らかにするいわば「商業の国勢調査」ともいふべき非常に重要な調査です。

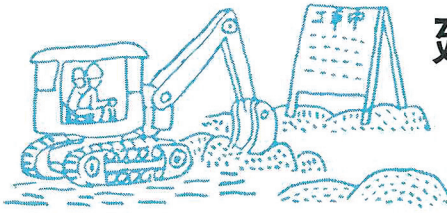
今回で十五回目にあたります。調査開始以来、得られた統計調査は、我が国又は我が町の商業分布図として、国や町の政策の基礎資料とされてきました。

利尻町でも、六月一日から六月五日までの間に、調査員が商店を訪問し、調査票の記入を依頼(調査員が聞き取り調査の場合あります)しますので、みなさまのご協力をお願いします。
(住民課住民係)

この調査は、三年に一回行われ

昭和五十七年度

建設工事の紹介




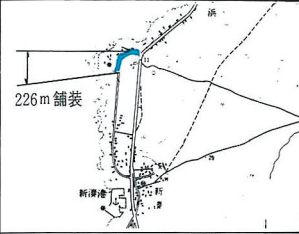


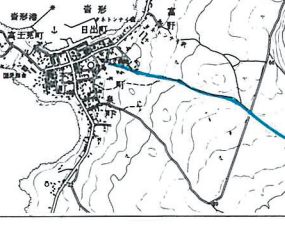

町では、住民の安全と快適性を図るため、生活環境の整備を行っていますが、今年度も新総合振興計画にのっとり、「明るく住みよい町づくり」を目標に各種建設工事を予定しております。

尚、これらの工事の施工にあたり完成するまでは附近の皆様大変ご迷惑をおかけすることと思いますが、早期完成にご理解とご協力をお願いいたします。

- 1. 町単独事業 26本 総事業費 7,265万円
- 2. 国費補助事業 6本 総事業費18,600万円

工 事 名	工事内容	略 図	工 事 名	工事内容	略 図
日中北浜5線 舗装工事	L=150m W=2.5m		新湊第1地区 連絡道路舗装工事	L=140m W=3.0m	
新湊連絡 道路改良工事	L=140m W=4.0m		種富町公営住宅 道路舗装工事	L=130m W=3.0m	
新湊連絡 道路舗装工事	L=140m W=4.0m	同上	富野公営住宅 道路舗装工事	L=85m W=3.0m	
新湊第2地区 側溝整備工事	L=70m コンクリート 蓋		市街横調岬線 (富士見町地内) 横断側溝改修工事	樹2ヶ L=7.0m	

工 事 名	工事内容	略 図	工 事 名	工事内容	略 図
市街西3条通 (富士見町地内) 横断側溝改修工事	樹2ヶ L=7.0m		緑町第1地区 排水処理工事	φ240トラフ L=27m	
市街横調線 (本町地区) 側溝整備工事	φ300 ボックス L=90m		緑町公営住宅 道路舗装工事	L=90m W=4.0m	
泉町公営住宅 側溝新設工事	φ150管 L=160m φ200管 L=100m φ450管 L=70m		泉町公営住宅 道路舗装工事	L=150m W=3.0m	
泉町第2地区 側溝新設工事	φ300管 L=35m		市街南2線 側溝整備工事	φ300 ボックス L=160m	
泉町第1地区 船揚場取付 道路舗装工事	L=30m W=20m		神居第1地区 道路舗装工事	L=100m W=2.5m	
政泊地区 道路装工事	L=25m W=2.0m		元村山の上線 連絡道路舗装工事	L=75m W=3.0m	
仙法志鬼臨線 (御崎地区) 側溝増設工事	φ240トラフ L=30m		仙法志鬼臨線 (御崎地内) 側溝改修工事	φ300トラフ L=8.0m	

工 事 名	工事内容	略 図	工 事 名	工事内容	略 図
新湊海岸線 道路改良工事	L=460m W=4.0m		新湊海岸線 特殊改良四種工事	L=226m W=4.0m	
富野線 特殊改良四種工事	L=240m W=4.0m		市街西1条通 特殊改良二種工事	ボックス側溝 L=300m	
日出線 道路改良工事	57年計画 測量及び 試験費 用地及び 補償費		利尻町公営住宅 新築工事	1棟4戸 68.79㎡	
防雪柵改修工事	L=200m	御崎地区	舗装道補修工事		利尻町一円
町道暗渠清掃工事		利尻町一円	町道区画線工事		利尻町一円

去る四月二十九日杵形保育所にて、利尻富士愛護少年団（団員十二名）の結団式が実施され、役員を選出及び本年度の事業活動計画の検討が行なわれました。

役員

団 長 脇川 孝一
副団長 笹原 徹
第一班長 島山 智之
第二班長 金田 勉
第三班長 齊藤 英俊

活動計画

四月 結団式
五月 記念植樹
三月 巢箱掛
四月 巢箱作成
五月 一、二月 巢箱作成
六月 公園清掃（杵形岬公園）千島桜探勝
七月 公園清掃（見返公園）学習会（杵形登山道路）見返公園地・植物・野鳥
八月 公園清掃（杵形岬公園）利尻浮島まつり参加 稚内公園視察（二泊二日）
九月 公園清掃（天望公園）自然に親しむ会
十月 公園清掃（見返公園地）



利尻富士
愛護少年団結団式

日頃から、心がけましょう「きれいな選挙」

利尻町選挙管理委員会 利尻町明るい選挙推進協議会

あなたと保健室

今年こそ受けよう

胃ガン検診!

日本人のガンの半数以上は胃ガンで占められています。そして死亡数も男性の場合は世界一。

利尻ではガン死亡者の半数は胃ガンです。しかもガン検診を受けられた人がいないという残念な結果です。

胃ガンはガンの代表であり、死亡率が高いところから恐れられています。それにもかかわらず実際に検診を受けた人は、40〜69歳の10%にもなっていない。これは利尻でも全く同じことです。

|| 症状をたよりに早期発見するのは不可能 ||

胃ガンの場合、これといった症状も見当たらないのに、かなり進行していったというケースが少なくありません。だから、「自覚症状がないから」というのは安心する理由になりません。胃ガンよりずっとハッキリ症状が出やすいとされる胃潰瘍でも、本人の気づかぬうちに自然に治っていたということはよくあります。

症状から判断するのはひどい胃ガンを除き、むしろ不可能といわざるをえません。

消化器系のガンの中でもっとも多く、そして死亡率も高い胃ガンその大部分は「無症状と思っていた人」の中から発見されている事を忘れないで下さい。



|| 症状の有無にかかわらず

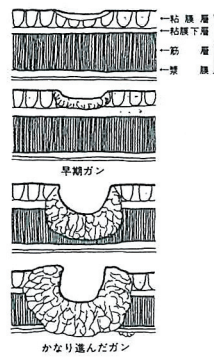
とにかく検診を受けよう ||

胃ガンをごく初期の段階（早期胃ガン）で発見するためには、症状のあるなしにかかわらず、「とにかく検診を受ける」ことが何よりも要求されます。

日本の胃ガン早期発見の技術は世界のトップレベルにあります。初期なら100人中95人以上が助かるの

も、そうした高い技術に支えられた結果です。

40歳からがガン年齢ですから、年1回の検診を受ける事が、ぜひ必要になります。可能なら半年に1度の検査を勧めます。



|| なぜ検診は年1回必要か ||

ガン検診を受ける人達の話聞いてみると、毎年受けなくても、2年か3年に1度受ければ良いと決めている人がいます。

本当にそうでしょうか。先程も書きましたが、世界のトップレベルの技術を持つ日本でも昨日、今日出来たガンを発見する事は出来ず、ガンになって3年目のものを発見するのが限度です。

これが早期発見されたガンの一番新しいものですから、検診を休んだ年が、ガン発見可能な3年目にあたっているかもしれないのです。そうすると、それ迄受けていた検診もムダになってしまいますから毎年検診を受けた方が良いと言いう事になります。

|| ガンの治療は「切る」のがいちばん ||

胃ガンの治療法として非常に効果があり、現にもっとも多く行なわれているのは、胃の病変部を切り取ってしまう手術で、胃ガンを完全に治す方法としては、結局これが一番完全な方法ということになります。



クスリや放射線を使う方法ではガンを弱らせるのが主な役目で、これだけ続けても体力が弱まって、完治させることはむずかしいのです。

免疫療法は、効果が出てくる迄にガンが広まってしまっているので、効果があつたという報告は聞きますが、今後の研究を待たなければなりません。

今、婦人ガンは、早期のものならガンと医者から言われます。胃ガンもこれだけ手術レベルが高くなってきたのだから、胃ガンは少しもこわくないと言える時期になってきていると思います。

保健婦 平野・記

お知らせ
保健係

毎年うけよう胃腸病検診

胃腸病検診の実施

北海道対ガン協会の協力により次の日程で実施いたします。

- 六月二十八日 利尻町
- 六月二十九日 保健福祉館
- 六月三十日 新湊自治会館
- 七月一日 仙法志寿の家
- 七月二日

費用は本人負担が一、六〇〇円です。申込みは六月一日より六月二十三日まで民生課保健係か仙法志支所窓口で受け付けます。この機会に多くの方が受診されます様お知らせ致します。

献血にご協力を

愛の血液助け合い運動



宇宙時代といわれる今日ですが、どんなに科学の粋をこらしても、人工的に血液を造り出すことはできません。病院で輸血を待っている患者さんに、いっときも早く血液を届けるには、すべて献血に頼るしかないので、見ず知らずの人に自分の血液を無償で提供する――まさに尊い行為ではないでしょうか。毎年多くの方々のご協力をいただいておりますが、本年も採血車が来町の節は、善意の献血にご協力をお願いいたします。

〇七月下旬
尚日程が決定次第第回覧等でお知らせします。



早期発見、早期治療に努めましょう。

◎胃腸病検診 はエックス線間接撮影が主です。胃をからにしてバリウムという白い液を飲み、いろいろな角度から五、六枚撮影します。時間は一人五分くらいで終わります。

子供と歯

6月4日～10日

歯の衛生週間

よい歯で
よくかみ
よいからだ

二歳を過ぎたら

子供に歯ぶらしを持たせて、自分でみがく練習を始めましょう。お母さんもしっかり！。最初はみがき方にこだわらず、自分でみがくという習慣づけに重点をおきましょう。ただし極端な横みがぎだけはさせないように気をつけて下さい。

三〜四歳を過ぎたら

正しいみがき方のトレーニング時期です。上の歯は上から下へ、下の歯は下から上へ、かみあわせ面は、小さな前後運動で、かき出すようにみがきます。

半年に一度は
歯の“定期検診”を



子供のむし歯は、進行が速いのが特徴です。そのうえ、一本一本が徐々にむし歯になるというよりも、一度に数本がむし歯になることが多いのです。子供の歯は歯質が薄いので、むし歯になっても治療がしにくく、その上治療を怖がるなど厄介な面があるので、ふだんの予防が何によりも大切です。少なくとも半年に一回は“定期検診”を受けるのがよいでしょう。

こんなムダが...



貴重な水……

ポタポタ水
1時間で約1リットル
糸状の水
1時間で約8リットル

上手に使いましょう

建設課 水道係

誌 上 博 物 館 (四)

◎ 利尻の海

一、利尻の海を知ろう(二)

◎ 海の生物

— 草食性の生物 —

前月は、島をとりかこむ海というテーマで、海そのものの紹介をしました。海底の地形の名称、海水の動きなど、海にはいろいろな動きがあることがわかりました。

今日は、いろいろな表情をかもしだす海にすんでいる生物について紹介します。

海にすむ生物は、一匹一匹ぼつりぼつりというわけではありません。あるきままった場所にはあるきままたたく種類かの生物がたくさん寄りあつまっています。

いくつかの種類の生物は、それぞれに集団を形づくっていますがその集団は「生物群集」と呼ばれています。

それでは、それぞれの生物群集はいったいどのようなつながりをもっているのでしょうか。

海は広いといっても、ある一定の群集がみられる特定の場所はそんなに広くはありません。むしろ限られた面積の中に多くの生物が住んでいることが多く、したがって、群集の中で食物の取りあいが起きるとい現象が出てきます。

しかし、こみあつた人間の社会でいろいろと職業が分かれその中でまた専門が分かれて細分化されているように、生物も食物によって、草食性か肉食性とかにまず大きく分かれ、さらに、肉食の中でもなにを好んで食べるかによって分かれます。

このように食物をわけあつていれば、せまい限られた場所できくつかの種類が群集内に共存できることにもなります。

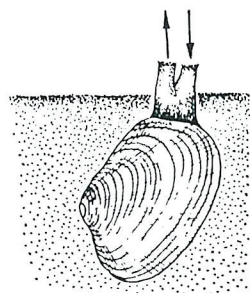
草食性の生物には、アワビ類やサザエが代表的な生物としてあげられます。カジメというワカメに近い褐藻をよく食べます。ウニ類

も海藻をよく食べますが、海藻にコケ虫類のような小さな動物がたくさんついているようなものを好んで食べるといわれています。

また、草食性の特種な例としては、「濾過食性」という海にすむ生物だけにしかみられない食性の動物が多くあります。つまり、水中に浮遊している珪藻などの微小な植物性プランクトンや粒状の有機物などを水から濾しとって食べているのです。この食性をもつ生物は、ミジンコとの仲間や、オキアミ類などの小さなプランクトンに多く、また、それらのプランクトンは魚のエサとして重要なものになっています。さらに、プランクトンよりも大きな魚類の中にも同様な濾過食性を示すものがあります。たとえば、イワシなどは、鰓にある鰓耙という櫛のような構造が発達して、水を呼吸すると同時に植物プランクトンを濾しとって食べています。

しかし、水中の微小な植物を食べるのには、水中を浮遊したり泳いだりしている生物だけではありません。海底にすむ「底生動物」にも、このような食性をもつ生物が多くなります。

たとえば、アサリやハマグリのような二枚貝には、スタレのよう



アサリ

な鰓が体の左右に4枚あり、また、海鞘の類には体のなかに籠のような鰓があります。

これらの食性の鰓には細かな繊維毛が一面に生え、いっせいに動いて水を押しやるので、鰓は呼吸するのと同時に水流をおこすポンプの役目をなしており、このようにして、体内を通過する多量の水から食物を粘液でからめとって、口に運ぶのであります。

同じ貝類でも、植物ではなく、海底にたまって細かなゴミを呼びこんで食物としているものもあります。このようなゴミは「デトリタス」と呼ばれ、このような食性を「デトリタス食性」と呼んでいます。ナマコなどはこのデトリタス食性をもつものです。

このように、同じ草食性をもつ海の生物にもいろいろなものがある

ります。それでは、肉食性をもつ海の生物にはどんなものがあるのでしょうか。次回の誌上博物館は海の生物——肉食性の生物——をお送りします。



ナマコ

休館日のお知らせ

六月の博物館の休館日は次の通りです。

- 六月七日 (月)
- 六月十四日 (月)
- 六月二十一日 (月)
- 六月二十八日 (月)



6月28日 貿易記念日

愛の声かけ運動(一)

青少年に「愛の声かけ」を……………

「声かけ運動を広めよう」

○よいことをしている青少年には感謝、励ましのことばを……………。

○よくないことをしている青少年には、注意のことばを……………。

○家庭でも、学校でも、職場でも地域でも、おとなと青少年との間に暖かい気持の交流を……………。

利尻町教育委員会では、町内の青少年の健全な育成をはかるため、町内各関係機関と連携をはかりながら、町ぐるみ、地域ぐるみによる、「愛の声かけ運動」を展開し、町民の皆様の御理解と御協力を得ながら、この運動の輪を大きく広げ、非行のない明るい町づくりを願うものであります。

『愛の声かけ運動』とは……………

今日社会構造の変化などに伴っ

て地域の連帯感が薄れ、「他人のこととは我関せず……………」という無関心型の人がふえています。

このため青少年の非行や危険な遊びをみつけても、「自分の子どもさえよければ……………」と見て見ぬふりをする大人が少なくなり、犯罪や事故を未然に防げなかった例も多々あります。

「愛の声かけ」といっても、けっして難しいものではありません。目にとまった青少年に、ちよつと声をかけていただくだけでけっこのうなのです。

「ありがとう……………」
「ご苦労さん……………」
「がんばってね……………」
「気をつけてね……………」
「やめようね……………」
「もう帰る時間だよ……………」
などと。

あなたの励ましや、暖かい忠告で、よいことをしていた少年はどんなに勇気づけられるでしょう。

また、よくないことをしようとしていた少年には、非行の道に踏

みこむのを未然に防ぐことになりましょう。

子ども達の校外生活(地域)の中で起きる様々な問題傾向、例えば、自転車の二人乗り、用事もないのに夜遅くまでぶらぶらして遊ぶなど、親の目が届かないところで、非行や犯罪の危険が子どもの周囲をとりまいてる中で、「あぶないよ」、「だめですよ」との周囲の暖かい一声が、いかに大きな役割をはたすことでしょうか。

他人の子どもがよくなることは、自分の子どももよくなることです。自分の子どもだけよければ、というような考え方では、社会から遊離していくのではないのでしょうか。

私たちの願いは、まことに素朴なものであります。しかし、こうした素朴な願いが、笑い飛ばされてしまふような世の中であってはならないと思います。しかも、こうした願いを、だれかが実現してくれることを待っていたのではどうにもならないのであります。他人に「せよ」という前に、まず自分から勇気を出して「一声」を出してみましよう。

「愛の声かけ運動」は、このように町民ひとりひとりが、自分の子どもにするのと同じように他人の子どもにも心を持ち、適切なこと

ばをかけていく運動なのです。あすからといわず、きょう、いまから「愛の声かけ」を実行しましょう。

今月号より、青少年健全育成のための「愛の声かけ運動」を十回のシリーズで連載いたします。

教育委員会社会教育係

あなたの善意を 利尻町愛情銀行へ

利尻町社会福祉協議会

みなさんの協力により

『総裁賞』を受賞!!

この度、結核予防対策推進の優良市町村として、わたしたちの町

が選ばれ、財団法人結核予防会(総裁 秩父宮妃殿下)の総裁賞を受賞いたしました。



秩父宮妃殿下様より表彰状が手渡されました。(表彰式・4月2日東京都にて)

これは、結核検診の受診率が過去五年間に九〇%以上の市町村で各都道府県より一市町村が推薦を受け受賞する栄あるものです。

この受賞も町民皆様のご協力の賜ものであり深く感謝申し上げます。これからも結核予防対策に邁進し、町民の健康を守り、明るくしあわせな家庭生活を営むよう努力いたしますので、みなさんの一層のご協力をお願いいたします。

防犯功労表彰を受賞

「防犯思想の高揚に努め」

利尻町防犯協会

会長 荒木 健三

旭川方面防犯協と道警旭川方面本部は、永年防犯活動に功績があったとして、利尻町防犯協会を表彰いたしました。

当協会は昭和十二年に設立し、防犯懇談会の開催、広報誌の発行、また、青少年健全育成のために防犯剣道大会等を実施し町民の防犯思想の高揚に努めています。

叙勲 おめでとー

勲五等旭日単光章

松野義男さん



「地方自治振興」

に尽す

昭和二十二年、杵形村議会議員に初当選以来九期三十年、利尻町議会議長を一期つとめ、漁港工事や簡易水道布設など数知れない事業に尽力し地域発展に大きな功績をのこしたほか、保護司、人権擁護委員としても活躍しております。

永年『緑』を守り

表彰を受ける

永年地域の愛護組合にあって、緑の保全に尽力した人々たちに対して、営林旭川支局、稚内営林署より表彰状が贈られました。

◎営林旭川支局長表彰状

- 北村 信一 (蘭泊)
- 田中 正 (長浜)

◎稚内営林署長表彰状

- 福原 勇夫 (栄浜)
- 柴田 徳蔵 (種富町)
- 石橋 昇 (神磯)
- 五十嵐作太郎 (政治)

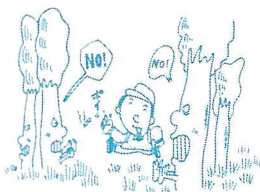


大切な緑の資源

みんなの力で山火事を防ごう

警防実施期間 5月1日～7月31日

警防強化期間 5月10日～7月10日



林野火災を防ごう



父親と子供との話

子供の年齢にもよりますが、父親と子供との会話の内容は子供のことに付いて父親が尋ね、それに子供が答えている場合と子供が自分の身辺で経験した出来事を父親に話している場合が圧倒的に多いに思います。

「遠足はおもしろかったかい」と父親が尋ね、それにこたえて子供がいろいろと話したり、「お父さん、きょう、学校でこんなことがあったよ」と話すのを父親が耳を傾けることが多いのです。父親と子供が、子供のことに付いて親しく話し合うのはたいへん好ましいことです。

しかしこれとともに、父親が自分のことを子供に話すことも大切なことだと思えます。職住分離といって、父親の働く場所が家庭以外のところにあることが多いので、子供は自分の父親が会社員であることは知っていても、実際にどんな仕事をしているか知りません。小学生はもちろん中学生であっても、自分の父親のことをよく知らないことが多いのです。

父親は、自分自身のことをもっと子供に話してもいいと思います。例えば

幼いころはどんな遊びをしていたのか自分の通学した小学校はいまの小学校とどんなところが違っているのか、自分の育った家庭はどんなであったか、多くの職業の中からなぜ現在の仕事を選んだのか、話題はいろいろあるでしょう。昭和二十年代の貧しい生活は、いまの子供にはこのような話を通してやっと理解できることだと思います。それにも増して貴重なことは、父親にもかつて自分と同じような子供の時代があり、祖父や祖母からしかられたこともあったこと、いまの自分たちは違つて遊びをしていたことなどを知り父親自身に親しみと共感をもつことです。さらに祖父母から父母、父母から自分へと伝わる生命の流れを感じとるかもしれません。

父親が子供に自分のことを話するとき心掛けてほしいことは、それをお説教の種にしたり自慢話に終始しないことです。淡々と話すことがむしろ子供の心にしみ込んでいくのです。



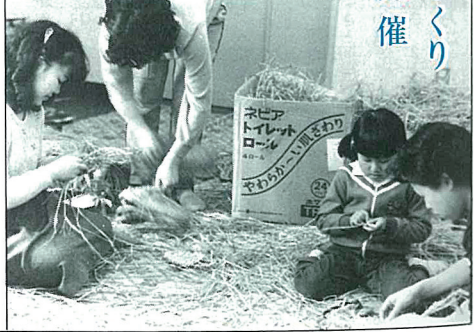
4.



ワラジ・ゾウリづくり 教室開催

利尻町立博物館において、去る五月二日・三日の両日、ワラジ・ゾウリづくりが開催されました。

講師の工藤浄真さんの指導のもと参加者は真剣に取りくんでいました



台風中心の進路予報の表示が変更されました

台風情報は、防災対策を立てたり、心の準備をする上で、必要な情報です。

この台風情報の利用価値を高めるため、気象庁では、昭和五十七年六月から「台風中心の進路予報の表示」を変更しました

- 予報位置を点で示します
- 十二時間後、二十四時間後の台風中心の予報位置は、いままでは円弧で示されていました。これからは、十二時間後、二十四時間後の最も確からしい予報位置を、点で示します。
- 点の誤差を円で示します。

最も確からしい位置を発表するわけですが、これには誤差があります。

そこで、いったいどのくらい誤差があるかということも、円で示します。この円は、最も確からしい位置を中心として描く円です。

この円を予報円といいます。この円の中心はどのへ進むか

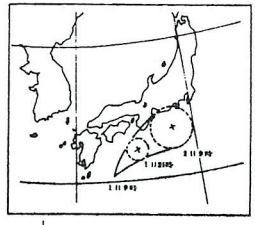
台風の中心は、最も確からしい予報位置を中心とする予報円の範囲内に進んで行く可能性が高いというように考えて、情報を利用しましょう。

○予報円は暴風域ではない予報円を、暴風域や強風域の円形と混同しないように注意し

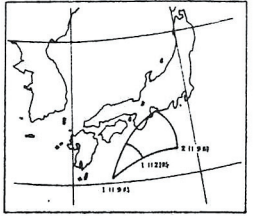
下下さい。

予報円は、台風の大きさを示すものではなく、中心の予報位置の誤差の範囲を示すものです。

新しい表示



従来の表示



駐在所だより

―戸締りにご用心―

暖たい季節になり、行楽や、ショッピングへと、留守にする機会が多くなります。あき巢ドロボーの活躍するのもこの季節です。

「両隣り、互にかけあう 声とカギを合い言葉」

合い言葉に、お出かけ前にもう一度戸締りを確かめ、両隣りに留守を、たのみましよう。



防犯は 心をつなぎ 手をつなぎ!

- ◎「あき巢ねらい」を防ぐ6ポイント
- 外出するときは、玄関、窓など全部の戸締りをもう一度確かめる。
- 自宅には、できるだけ多額の現金を置かないようにする。
- 玄関のドアや窓には補助錠も取付け「ワンドア・ツーロック」にする。
- 留守にするときは、お隣りにひと声

「ルス」の用心をたのむ。

○長期間家をあけるときは、新聞や牛乳などの配達を一時断わり、留守がわからないようにする。

○買物など、ちょっとした留守でも、必ずカギをかけるようにする。



―自転車交通事故防止―

最近、自転車利用が増えておりますが、自転車の交通マナーが悪いのが目につきます。自転車に乗ったら次のことを必ず守って、交通事故に遭わないようにしましょう。

- ◎四つ角、まがり角は必ず止まり安全を確める。
- ◎二人乗り、手ばなし乗りは絶対しない。
- ◎並んで走らない。
- ◎ジグザグ運転をしない。
- ◎止まっている自動車のそばを通るときはスピードをおとす。

沓形・仙志志警察官駐在所
利尻町防犯協会

郵便局からのお知らせ

◎ポーンスは「半年複利」の定額貯金へ待ちに待ったポーンス。ポーンスで財産づくりの第一歩をはじめませんか。

郵便局の定額貯金は、安全性・換金性・有利性・便利性をかね備えた魅力ある貯金です。

(定額貯金の魅力)

○六カ月すえ置けば、あとはいつでもおろせますし、そのまま十年間すえ置くこともできます。

○利率は、預入期間に応じて段階的(三年まで)に高くなり、しかも、預入時にさかのぼって適用されます。

○利子計算は、利子にも利子がつく半年複利ですから、ぐーんと有利になります。

○急にお金が必要になった場合は簡単に便利な「ゆうゆうローン」が利用できます。

◎ グリーティングガード

お祝いのお便りを

手紙は、人の心と心のふれあいを深めるものです。誕生日、結婚、出産などのお祝いのお便りには、美しいデザインやかわい絵の入ったグリーティング・カードを使って、心をこめたお祝いの言葉を贈ってはいかがでしょう。

◎ お父さんに愛のお便りを

六月の第三日曜日(六月二十日)は父の日です。遠く離れて暮らしているお父さんへ、日ごろの感謝の気持ちを手紙に託して贈ってはいかがでしょう。心のこもった

お便りは、父の日の何よりの贈物となります。

◎ 郵便受箱の設置にご協力

郵便局では、郵便物をぬらしたりすることのないよう、配達の際にも十分気をつけていますが、大切な郵便物を雨から守り、保護するためにも、ご家庭における郵便受箱の設置に一層のご協力を願います。

なお、郵便受箱は、なるべく郵便局でお勧めしている規格のものをお願いします。

また、お子様あての郵便物は、配達先がわからず、差出人に返送することもありますので、郵便受箱や表札には、ご家族全員のお名前をお書きください。

◎ 郵便はがきは私製することが出来ます

郵便はがきは私製することができ、その際は、官製はがきを見本にして次の規格、様式によってください。

通常はがき	長辺 14・15寸	短辺 9・10・7寸	往復はがき 4・12寸
通常はがき	長辺 18・21・4寸	短辺 14・15寸	白色又は淡色
通常はがき	短辺 14・15寸	文字	〈表面の色彩〉
通常はがき	短辺 14・15寸	文字	〈表 示〉
通常はがき	短辺 14・15寸	文字	通常はがき 「郵便はがき」又はこれに相当する
通常はがき	短辺 14・15寸	文字	往復はがき 「郵便往復はがき」又はこれに相当する文字
通常はがき	短辺 14・15寸	文字	官製はがきと同等以上
通常はがき	短辺 14・15寸	文字	一枚の重さ
通常はがき	短辺 14・15寸	文字	〈紙質・厚さ〉
通常はがき	短辺 14・15寸	文字	官製はがき記入わく
通常はがき	短辺 14・15寸	文字	官製はがきの例による。

毎月二十三日は ふうみの日です。

安全はルールと マナーから

去る五月十一日総合研修センター第一会議室において、利尻建設協会(会長吉安隆也)主催の交通安全教室が開催されました。

協会加盟十一社の代表が集まり産業活動の活発化のおり交通事故の防止をめざして、講話、映画会を開催、自分の職場から絶対交通事故を起さないようにと勉強致しました



安全運転で 楽しい職場

去る四月二十三日総合研修センター第一会議室において利尻電業(株)の交通安全教室が開催されました。

事故のない楽しい職場作りを目ざして、沓形警察官駐在所々長さんの講話と映画を実施、一人一人が「思いやり」と「ゆづり合い」の精神で「ゆとり」を持って、運転するよう呼びかけました。



交通安全教室開催



青・黄・赤

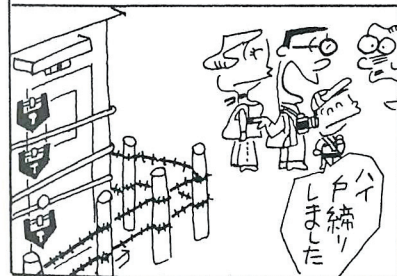
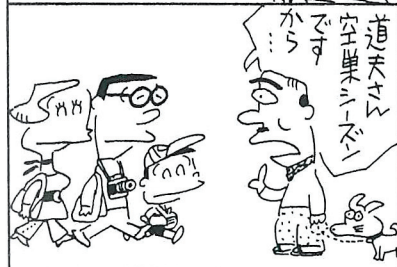
信号機

よく見て渡ろう

沓形老人クラブ長生会では、去る五月十日交通安全教室が開催されました。

沓形警察官駐在所々長さんの指導のもと横断歩道の渡り方、信号機の見方などを勉強致しました。

道夫の家



あなたの声を広報紙に!
何かありましたら御連絡を
広報交通安全係

加藤 氏名 保護者 続柄 住所
幸太 幸松 長男 本町3%



お誕生
おめでとう
ございます



自4月1日
至4月30日

いつまでも
お幸せに

小林 敏男 政治 %
小林 良子 政治 %
今野 宏 富士見町 4/2
堂木 美津子 富士見町 4/2



このたび次の方から愛情銀行に
金一封が預託されましたので、紙
上を借りてお礼申し上げます。
杵形字本町 船谷アキ様から
夫奥三様の香典返しを廃して
(利尻町社会福祉協議会)

ご厚意に
感謝します



おくやみ
申し上げます
氏 名 年齢 住所
川代 ミキ 六四歳 種富町4%
今堀 文夫 六八歳 富士見町4%
船谷 與三 八〇歳 本町4%
渡辺 恭平 六一歳 本町4%
齋藤 米造 六〇歳 本町4%

Smoking Clean
街を自然を美しく
街を自然を美しく
たばこは
町内で買しましょう。

昭和五十七年計量器定期検査
について
今年は三年に一度の計量器
の定期検査の年です。
小型はかりをお持ちの方は、
忘れず受検しましょう。
検査日時
七月七日
九時三十分～十二時
仙法志公民館
十三時～十五時
利尻町商工会館

自衛官募集

◎ 2等陸士 ◎ 2等海士 ◎ 2等空士

- 身分…国家公務員・特別職
- 待遇…初任給：俸給月額96,200円
・ボーナス：年3回4.9ヵ月分
- 受付…利尻町役場(☎01638-4-2345)
または、自衛隊旭川地方連絡稚内募集事務所(☎0162-23-2721)で常時行って
おります。
- 資格…心身共に強健な満18歳以上25歳未満の者
- ・現物給与(衣食住)：約47,441円
- ・退職金：1任期目(100日分)約365,000円
2任期目(200日分)約789,334円

