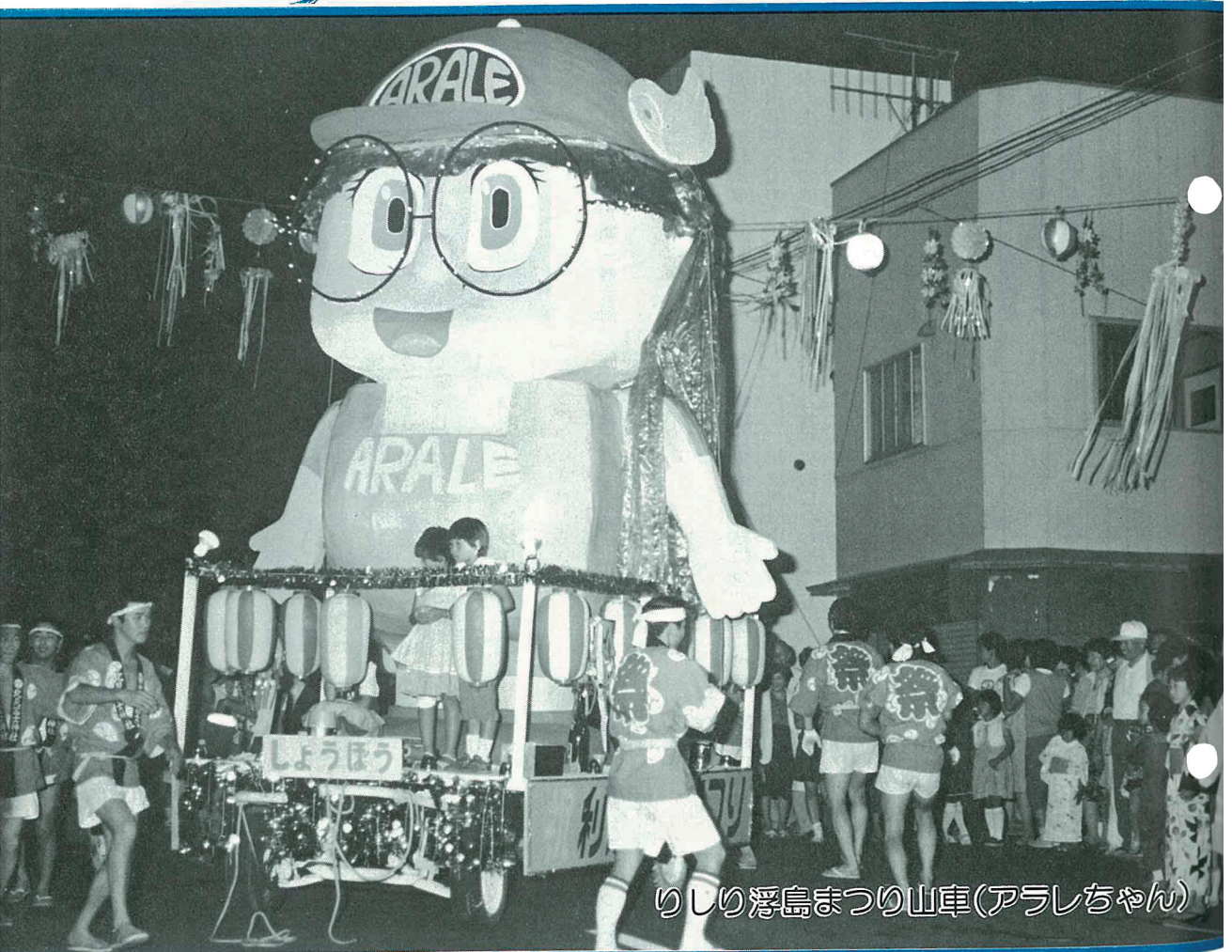




しりしり

9 月号
No.138



りしり浮島まつり山車(アラレちゃん)

人口と世帯

	前月比
世帯数	1,459 (-3)
人口	5,841 (-5)
男	2,927 (-3)
女	2,914 (-2)

57年7月末日現在

(住民基本台帳登録人口)

おもな内容

- 2 ……議会だより
- 3 ……二期目の町政を担当するにあたって
- 4 ……郵政大臣箕輪登先生来町する
- 5 ……昭和57年度明るい選挙啓発ポスター入選作品決まる
- 6 ……秋の交通事故防止
- 7 ……あなたと保健室
- 8 ……誌上博物館
- 9 ……愛の声かけ運動(4)
- 10 ……出稼ぎに出かける前に加入手続きを
- 11 ……郵便局からのお知らせ
- 12 ……「ガン」死因順位のトップ
- 13 ……利尻浮島まつり盛会におわる
- 14 ……戸籍のうごき

交通事故死ゼロ記録9月1日現在350日

利尻町長に小島光男氏の 再選が決まりました。

任期満了による町長選挙は、八月一日告示、八月八日投票を行う予定でしたが、立候補届出が締切りまでに小島光男氏一人よりおりませんでしたので、法律により八月八日選挙会を開き、無投票当選と決定しました。



議会だより

昭和五十七年度第四回利尻町議会（臨時会）は、七月二十三日招集され、会期を一日と定めたと諸般の報告、町長の行政報告にひきつづき、補正予算案、他について審議し原案どおり可決いたしました。その内容は次のとおりです。

◎工事請負契約の締結について

これは、利尻町公営住宅新築工事を次のとおり契約したものです。

- 一、契約の目的

利尻町公営住宅新築工事

- 二、契約の方法

指名競争入札

- 三、契約金額

三千二百二十五万円

- 四、契約の相手方

利尻町沓形字富士見町

株式会社 吉安組

代表取締役 吉安隆也

◎工事請負契約の締結について

これは、利尻町職員住宅新築第二工区工事を次のとおり契約したものです。

- 一、契約の目的

利尻町職員住宅新築第二工区工事

- 二、契約の方法

随意契約

- 三、契約金額

三千四百九十五万円

- 四、契約の相手方

利尻郡利尻町沓形字泉町

齊藤・坂本・渡辺共同企業体

代表者 齊藤辰徳

齊藤辰徳

◎昭和五十七年度利尻町一般会計補正予算（第二号）

これは、これまでの予算額に、歳入・歳出共に一千七百七十万円を追加し、総額二十七億四千五百六十万円とするものです。

歳入の主なもの、沓形港東突堤災害復旧工事に係る国庫負担金災害復旧債です。

歳出の主なもの、沓形港東突堤災害復旧工事費です。

◎退職料・退職給与金・遺族扶料条例の臨時特例に関する条例の一部を改正する条例

これは、恩給年金の仮定俸給年額の一部停止の適用について、遺

◎工事請負契約の締結について

これは、新湊海岸線道路改良を次のとおり契約したものです。

- 一、契約の目的

新湊海岸線道路改良工事

- 二、契約の方法

随意契約

- 三、契約金額

四千五百九十九万円

- 四、契約の相手方

稚内市港二丁目八番三〇号

株式会社 中田組

代表取締役 中田豊彦

◎工事請負契約の締結について

これは、利尻町職員住宅新築第一工区工事を次のとおり契約したものです。

- 一、契約の目的

利尻町職員住宅新築第一工区工事

- 二、契約の方法

随意契約

- 三、契約金額

三千五百二十万円

- 四、契約の相手方

利尻郡利尻町沓形字本町

矢田・葛西共同企業体

代表者 矢田建設

矢田隆男

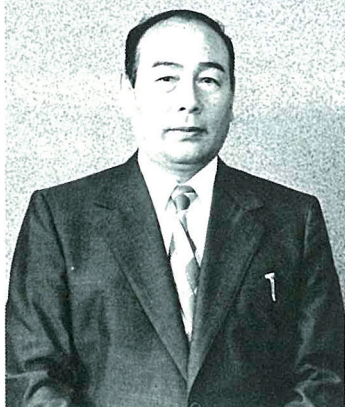
○利尻町議会議員一般選挙

○告示日 9月5日

○投票日 9月12日

二期目の町政を 担当するにあたって

利尻町長 小島 光 男



四年間、町民の皆さんのご支援をいただき町政を担当してまいりましたが、はや四年が経過し、引き続き皆さんの温かいご推挙をいただき、二期目の町政を預かることになりました。

内外の諸情勢は極めて厳しいなかで、種々むずかしい問題も多くなかえていますが、『我が町の明日への発展のために』又、『町民のより幸せのために』、議会の皆さんと共に、勇断をもってこれにあたり実現に向けて最善をつくす決意であります。

皆さんの変らざるご指導とご支援を心からお願い申上げる次第であります。

今までの四年間を振り返って見て考えられますことは、高度成長から安定成長へと移行の過程であるとはいえ、世界の社会経済情勢、外交関係、国の財政、国内の経済

事情、北海道の産業経済、島内の現況、いずれも極めて不安定であり、又、早いテンポで変わりつつあります。

そうしたなかで、漁業を中心の振興策を最重点として町政を進めてまいりましたが、二期目も引続き、これを強力におし進めてゆく考えであります。そして、道路網、船の便、航空路も更に改善して、北方・離島の特徴を生かした観光産業もさかんにし、出来るだけ早く、それぞれの施策を成功させて所得を大巾に伸ばすことが先決であります。

利尻町も過疎化・老令化が進み、みなさんの健康管理、社会福祉も大切なことの一つであります。

保健衛生行政、医療施設、医師陣の充実、社会福祉の各施設、交通安全、消防、災害防止、水道、電気等、生活環境施設の整備も続けて進めてゆきたいと存じます。

又、基盤整備のなかで、港湾、漁港については、それぞれ六次（港湾）、七次（漁港）の大型計画に乗せましたので、逐次見違えるようになるものと思えます。

次に人づくり、町づくりのための教育面ですが、全国的に、進学を重視するあまり、かたよった知識教育にばかり力が入り、本来の

全人的な教育が欠けていることが論議されている今日、本町は、幼小・中・高、それぞれ教師が愛情をもってこれにあたり、熱心な、望ましい教育が行われつつありますが、今後、一層の教育内容の改善と、施設の整備を図りたい。

よりよい町づくりのためにも、これからの新しい時代に対応してゆくためにも、成人の学習ももっとさかんにしたいと考えます。

又、町民の体力づくりのためのスポーツ、文化活動にも力を入れたい。『スポーツの場』、島民家族揃っての『いいの場』、『レジャーセンター』、『観光施設』等を総合したスポーツ公園の建設、利尻高校の改築も急がれます。

いずれにしても、町民皆さんの英知と力を合せて、一日も早く、豊かで楽しい毎日がおくれるような利尻町にするための努力を続けましょう。

終りにりましたが、町民皆さんが揃ってお元気で、ご多幸でありますよう祈って、二期目にあたっての私の挨拶と致します。

利 尻 町 民 憲 章

1. 元気で働き、豊かな産業のまちをつくりましょう。
1. きまりを守り、明るく住みよいまちをつくりましょう。
1. 文化を高め、平和なまちをつくりましょう。
1. 自然を愛し、きれいなまちをつくりましょう。
1. 未来をつくる、子どものしあわせなまちをつくりましょう。

郵政大臣 箕輪 登 先生 来町する!!



沓形郵便局を視察する大臣

去る七月十七日島内の郵便局、電信電話局を視察し、僻地に勤務する職員の労をねぎらい、一人ひとりに、島民のために頑張るって



歓迎の花束を受ける大臣

さいと握手をしております。また島内の観光施設なども視察され、夕方国民宿舎りしりにおいて町長と議長から、大臣に

- 1 小樽、利札航路補助金の増額について
 - 2 港湾、漁港の整備促進について
 - 3 仙法志漁協の無線局設置について
 - 4 利尻礼文、サロベツ国立公園の記念切手の発行についてなど、陳情いたしました。
- 大臣は、これら一つ一つは島民の生活に最も必要なものです。期待に添うよう、関係機関に働きかけますと、力強く話されました。

利尻富士
愛護少年団

国立公園
クリーン作戦
に一役



自然を美しく
観光地
美化キャンペーン

「自然を美しくしよう」観光地美化キャンペーンが、去る七月十九日仙法志御崎公園、沓形岬公園で実施され、観光客にゴミ袋、チラシ等を配付し、ゴミの持ち帰りをアピールしてまいりました。



去る八月一日、利尻富士愛護少年団が国立公園クリーン作戦に参加、沓形岬公園でゴミ袋、チラシ等を観光客に配付し、美化運動の普及に一役かっています。



出稼ぎ労働者就労前健康診断の実施(忘れずに受けましょう)

仙法志地区

- 9月9日(木) 午前10時～午後3時まで
利尻町公民館
- 9月16日(木) 午後1時30分～午後3時まで
仙法志診療所

沓形地区

- 9月10日(金) 午前9時30分～午後3時まで
利尻町保健福祉館
- 9月17日(金) 午後1時30分～午後3時まで
利尻町国保病院

昭和五十七年度明るい選挙啓発 ポスター入選作品決まる

本年度の「明るい選挙啓発事業」の一環として、心身とも清く正しい町内小・中学生生徒の皆さんに明るい選挙を進めるうえに役立つ明るい選挙をテーマとしたポスター作品を募集しましたところ、たくさんの方の応募（二〇八点）を下さいましたことを厚くお礼申し上げます。

この度、作品審査会を開催し、力作を厳正に審査の結果、次の作品が入選しましたので発表します。



審査風景

▽最優秀

- 小学校三年の部 大窪 和人
- 〃 四年の部 浅野美由起
- 〃 五年の部 千野 真
- 〃 六年の部 八講 忠
- 中学校一年の部 八講 徹
- 〃 二年の部 佐孝 保
- 〃 三年の部 成田 陽子

▽優秀

- 小学校三年の部 森原良枝、新浜麻美
- 小学校四年の部 関 雅人、竹島つぐみ、浜田一洋
- 小学校五年の部 能村まゆみ、神田麻友子、藤野真詞

- 小学校六年の部 関 清勝
- 中学校一年の部 筒井 香、小柳瑠美、関美千代
- 中学校二年の部 門脇祥子、中島恵美、品川正彦
- 中学校三年の部 葛西美紀恵、渋谷郁子、渡辺夕季

利尻町選挙管理委員会
利尻町明るい選挙推進協議会

!!今年!!

国民年金還元融資施設!!

国民年金保険料は、将来年金を受けるための資金として積立てられています。この積立金をそのまま年金支払いに備えるのではなく、有利に運用するとともに一部生活環境の整備を図るための資金として市町村へ融資されます。

当町もこの融資制度を利用して病院・保育所・簡易水道等、地域社会の福祉向上に役立つ施設がこの融資によって建設されています。昭和五十七年は昨年度に引き続き、医療機械整備事業に四、九〇〇千円の還元融資を予定しています。

旅券の

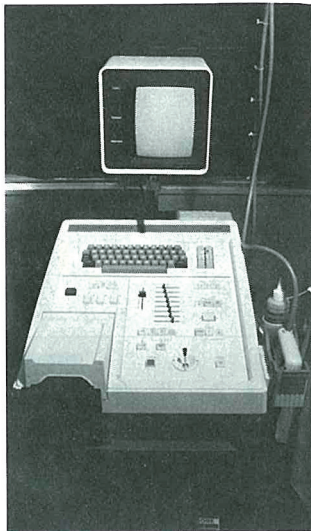
テレフォンサービス

道は海外渡航者の増加に対応して道民のみならず旅券の申請に役立てていただくために、その申請手続きについて平易に解説するテレフォンサービス電話機を設置しましたのでご利用くださるようお知らせします。

電話番号 (011) 232-1166

テレフォンサービス開始日

七月十日(涉外課)



医療機械整備事業により購入した『電子走査超音波診断装置』

あなたがひろげる
きれいな選挙

贈らない、受取らない、求めない

政治家や候補者などは身辺をきれいにしなければなりません。そこで、選挙区内の人に寄付をすることは法律で禁止されています。いつ、いかなる場合でも、また、選挙に関係あるなにかかわらず、名義がどのような寄付、お葬式の時の花輪や香典、お中元やお歳暮、開店祝いのお金や品物などを贈ることはできません。

利尻町明るい選挙推進協議会

秋の交通事故防止



みんなですすめる
交通安全
 秋の交通安全
 道民総ぐるみ運動
 9月21日～30日

楽しかった夏休みも終わって子供たちは、これまでの開放的な毎日から生活のリズムが変わり、注意力が散漫になって交通事故に結びつきやすくなります。又この時期は、各種建設工事の追い込みや秋の観光レジャーとも重なって、トラックやマイカー等の交通量が一段と増加するため、例年、事故が増加しております。

重点目標

◎歩行者、特に子供と老人の交通事故防止

◎無謀運転と暴走族の追放

◎自転車の安全利用の促進

《子どもや老人を交通事故から守るため》

●子どもやお年寄りは赤信号
 子どもやお年寄りを見たら赤信号と考へ、一時停止や徐行をし、安全を確認しましょう。

●愛のひと声をかけよう

子どもやお年寄りが道路を横断するときなど「危い」と思ったら愛のひと声をかけてあげましょう。

●スピードをひかえて

スピードの出し過ぎや、無理な追い越しなどによって、死亡事故が最も多いので、スピードは、いつも控えめにし、安全運転を心がけましょう。

●シートベルトは命綱です

運転者はもちろんのこと、同乗者も必ずシートベルトを着用してあなたの命を守りましょう。

《自転車利用者のみなさんへ》

夏の交通安全運動中、指導員、警察官の協力により、交差点、街頭において歩行者等の指導にあたりましたが、信号無視、自転車利用者の安全確認及び合図の無視、誤った右折の仕方が大変見受けられました。

一歩まちがえば重大事故につながりますので、正しい自転車の走行と合図の仕方を身につけ、一人ひとりが注意し自転車事故のないように心掛けましょう。



駐在所だより

《行方不明者相談所開設》

みなさんの家族や親族のかたで家出をしたり、出張先や働き先等から突然所在が不明になった方はおりませんか。

道内では昭和四十七年から現在まで約六、三〇〇の方が所在不明となっておりますが、この中には不幸にして犯罪の被害者になったり、すでに死亡して身元が判らないために無縁墓地に淋しく葬られている人もおります。

このような人を少しでもなくしたいという事から本年もつぎの日程で「行方不明者相談所」を開設

致します。

個人の名誉と秘密は厳守致しますので安心してご相談においで下さい。

◎日 時

9月8日 午前9時30分から
 午後4時まで

◎場 所
 稚内警察署

(稚内市中央3丁目)

交通ルールを
 守ろう!!

杏形・仙法志駐在所では、秋の交通安全運動期間中、特にスピード違反、飲酒運転など交通五悪の取締りを行います。

運転者は、交通ルールを守り安全運転に心掛けてください。

交通事故のご相談は
 お気軽にどうぞ
 無料でご相談に応じております

午前9時半～午後4時半(平日)
 土曜日は正午まで
 ◎専門の相談員が親身になってご相談に応じます。
 ◎弁護士相談日：毎週水曜日
 午後1時～4時

社団法人日本損害保険協会

旭川自動車保険請求相談センター

旭川市二条通9丁目左1号 道銀ビル4階
 旭川調査事務所内
 ☎ 0166-22-4285(直通)
 0166-23-5261

あなたと保健室

健康生活10の知恵⑤

|| ダラダラ運動が健康

|| づくりに役立たないわけ ||

しばらくお休みをしていました健康生活10の知恵、今回からまたお話ししていこうと思います。

さて、最近、運動不足病が注目されています。生活が便利になつて、からだを動かすことが少ないので、筋肉は多くの酸素や栄養物を必要とせず、心臓はむきになつて血液を送り出す必要はありません。

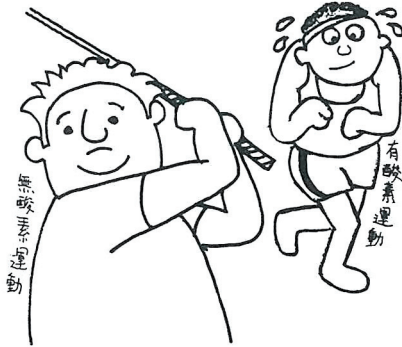
こうした状態が長く続くと、私たちの器官はそれだけの働きしかできないように退化してしまいきます。それなのに栄養は十分過ぎるくらいとるから、余ったエネルギーが脂肪となつて体重を増し、血管にはコレステロールとして取りつき、血液の流れが悪くなつて、弾力を失った血管とともに高血圧を生じ、心臓病や、脳卒中などの原因となるわけです。

これが運動不足病であつて、特効薬は運動することしかありません。

◎運動には2種類ある。

無酸素運動：短距離を走つたり、重量物を持ち上げる運動のように多くの酸素を必要としない運動。

有酸素運動：ランニングなど一定の運動をしばらく続けていると息ぐるしくなつて、呼吸が早く、脈搏も多くなつて、心臓が懸命に働いているのがわかるようになります。このような運動を有酸素運動



動といいます。

これは、筋肉が多くの酸素を消費するために、肺は多くの空気を取り入れ、酸素を血液に与え、心臓はそれを筋肉に送り込み、そして筋肉の活動によって生ずる疲労物質と炭酸ガスを運び出すのに忙しい状態になっているのです。

◎有酸素トレーニング

運動不足病の予防や治療に役立つには、当然、酸素運動によつて、心肺機能を活発に働かせ、負荷をかけてやる必要があります。これをトレーニングと言います。

目的：一定時間に身体が取り込む酸素の量を増やすことです。一説によると体重1kgあたり、毎分42ml以上の酸素摂取能力がないと良好な身体条件を持っているといえないそうです。これは12分間で2.4km走る能力にあたるそうです。

◎どのようしたら良いか。

先に述べたような能力は、最大能力の50%〜70%の運動をしていれば強化され、健康の維持増進のためには少なくとも30%以上の能力を使うトレーニングが必要とされます。

大人が毎分100m位の急ぎ足で歩くと4.3カロリーのエネルギーを消耗し、脈搏も1分間に100〜120に上がります。酸素も毎分12ml入り、ほぼ30%で、健康維持のために必要な最低限の要求を満たすことになります。

これが毎分75m程度の散歩では脈搏は90位にしか上がらず、酸素の消費量も10mlに足りず、トレーニングにはなりません。

◎トレーニングの目安

自分の運動の強さを測るのに脈搏数を目安にすることがあります。ランニングの場合、

至適脈搏数 \parallel 180-年齢 となります。つまり、40歳の人は140程度とし、140またはそれ以上に上がるような運動であれば、約5分まで有酸素運動の効果が現われ、140以下の運動ではさらに長く続ける必要があるわけです。

しかし、急に運動を行つて、心臓の発作を起こす人もいますから、慢性疾患のある人は医師の指示を受けて、又、健康だと思つている人でも少しずつ始めていった方が良いでしょう。

誌上博物館 (七)

◎ 利尻の海

一、利尻の海を知ろう (三)

◎ 海の生物

— 海藻 その2 —

前号に引き続き、利尻島の海藻（金子孝・新原義昭 北水試月報 第27巻第5号）に報告された海藻を紹介します。

- ムカデノリ科 ムカデノリ
- タノリ ツルツル ヒラムカデ
- アカハダ
- イトフノリ科 イトフノリ
- フノリ科 フクロフノリ
- カレキグサ科 カレキグサ
- スギノリ目
- ヒカゲノイト科 ベニスナゴ
- タマミ科 イソダンツウ
- オキツノリ科 オキツノリ
- ネ
- ツキイタニグサ
- スギノリ科 イボノリ ホソイ
- ボノリ ヒラコトジ トゲツノ
- マタ エゾツノマタ アカバギ
- ンナンソウ

- ダルス目
- ダルス科 ダルス アナダルス
- ワツナギソウ科 コスジフシツ
- ナギ ワツナギソウ
- イギス目
- イギス科 フタツガサネ タシ
- ベニヒバ コバノクシベニヒバ
- ハネイギス イギス フトイ
- ギス エゴノリ
- コノハノリ科 スズシロノリ
- ヌメハノリ ヒメベニヤハズの
- 一種 ナガコノハノリ スジウ
- スバノリ
- ダリア科 イソハギ シマダジ
- ア エナシダリア ベンテンモ
- フジマツモ科 モロイトグサ
- ムツイトグサ ショウジョウケ
- ノリ キブリイトグサ バライ
- トグサ マキイトグサ ユナ
- ウラソゾ ハネソゾ モリモト
- ソゾマクラ イソムラサキ
- フジマツモ イトフジマツ
- ハケ
- サギノコギリヒバ

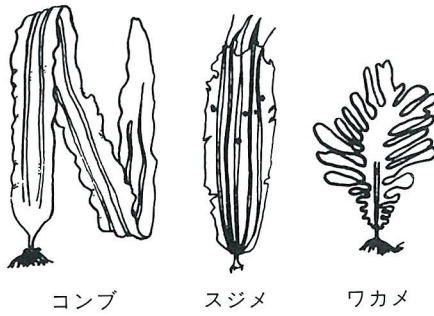
以上、緑藻18種、褐藻29種、紅藻81種の合計128種が報告されています。

さらに、この水試月報では、これらの128種類の海藻を次のようにまとめています。

- ① 利尻島に産する海藻の大部分は、利尻島より南方の北海道本島の忍路湾にも同じく見られるものであり、忍路湾に見られないのは僅か21種類だけであること。
- ② 緑藻類のホソツユイト（仙法志海岸で採取）は、北海道での初めての報告であること。
- ③ 利尻島の海藻は、その大部分が寒流性のものであるが、ハネモ、ホソツユイト、ハイミル、ワカメ、スギモク、カギノリ、オバクサ、ワツナギソウ、イソハギ、シマダリア、ベンテンモ、ハネソゾなどの暖流性の海藻も多くあること。
- ④ 利尻島に産する海藻は、その大部分が忍路湾にもみられるが、忍路湾に産しない北方系種としてはエゾイシゲ、ハケサキノコギリヒバの2種が認められること。

以上のように、利尻島の海藻をまとめていますが、それでは、これらの海藻は海のなかでどのような役割をもっているのだろうか。海藻のもっている役割として、次の4つがあげられます。

- ① 海藻が生い茂っていると、微小動物植物が豊富にあり、また、海藻から放出される胞子が浮遊し、それらが魚類などの食料となっていること。
- ② 孵化した稚魚たちの初期の餌料が豊富であり、産卵場としての役割をもっていること。
- ③ 海藻の茂っているところは、波浪を静穏にし、日影や迷路、外敵からの逃避所として、住み家としての役割をもっていること。
- ④ 海藻のなかで特に、コンブ、ワカメ、ノリ、フノリなどは、人間が産業、季節の風味として利用し、食用としての役割をもっていること。



コンブ スジメ ワカメ

と。また、海藻そのものが、ウニ、アワビに代表されるように草食性動物の食料となっているように、海藻の生い茂っているところは、海に住む生物たちのえさ場としての役割をもっていること。

このように、海藻には大きく分けて、4つの役割があり、それが私達人間と深くかかわっているといえます。今回は、いろいろな貝をお送りします。

休館日のお知らせ

九月の博物館の休館日は次の通りです。

- 九月六日 (月)
- 九月十三日 (月)
- 九月十六日 (木)
- 九月二十日 (月)
- 九月二十四日 (金)
- 九月二十七日 (月)

愛の声かけ運動 (四)

青少年に「愛の声かけ」を……

「声かけ運動を広めよう」

○よいことをしている青少年には感謝、励ましのことばを……。

○よくないことをしている青少年には、注意のことばを……。

○家庭でも、学校でも、職場でも地域でも、おとなと青少年との間に暖かい気持の交流を……。

先月号では、子どもの日常生活の一部についてのべましたが、今月号では、非行防止の一番の基本と言われます親子の関係のなから、特に親と子のふれあいについてふれてみたいと思います。

◎親と子のふれあい 「のびのびとした雰囲気」

中に生まれる

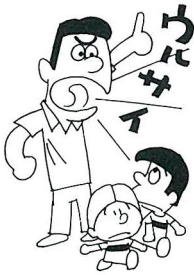
「断絶」という言葉がマスコミにぎわせたことがあります。例えば、先生と生徒、親と子供などの間に意思の疎通がなく、互いに相手のすることや言うことがよく分からない、というのもその一つです。単なる言葉のやりとりでな

く言葉の向こう側にある相手の気持ちを知りたいとだれでも思うものです。相手に対して裸で接して理解し合う、といった「心のふれあい」によるコミュニケーションは、幼児期に、親と子の間ではぐくまれると言えます。

親子の心がふれあうためには、まず第一に、自由でのびのびとした雰囲気が必要です。子供が親を怖がって何も言えないようでは困ります。

次に、お母さんはできるだけ子供と共通の体験を持つようにしましょう。そのとき大切なのは、親の方が一方的に子供に近づくだけでなく、時には逆に子供を一人の人間として扱ってみることです。

親と子の間でそんな必要がと思われながらも知れませんが、心と心の結びつきは、お互いの立場を尊



重し合うところに育ちます。いつまでも子供扱いにして「子供は親の言うことをだまって聞いていれればいい」といった親子関係を続けていると自主性が育ちにくくなります。その結果、成人としてもおとなの社会に溶け込めなかつたりなど、人間関係がうまくいかなくなる場合があります。

このように、親と子供の関係が子供の将来の人間関係を決めてしまふ、と言っても言いすぎではありません。また、親がほかの人とどんなつき合い方をしているか、子供はよく見ているものです。

親の後ろ姿を見て子供は育つと言われますが、親が社会とどんなふうにかかわっているかが、子供の性格を形づくるうえで重要な役割を果たしていることは言うまでもありません。

◎ふれあいは 「日ごろの会話の積み重ね」

親子の会話では、どうしても命令や禁止の言葉が多くなりがちです。「しつけ」に目がいつてしまふからでしょう。

「手をあらいなさい」「そんなことはしてはいけません」

親にしてみれば当りまえのことを言っただけなのに、「お母さん

は口を開くと文句ばかり」「お父さんと話すと怒られているようで嫌だ」などと、親に何にも言わなくなる子供もいます。子供はとくに反抗期などには押し付け、命令や禁止の言葉をきらいいます。

子供が何をしているか絶えず注意し、困ったり悩んだりしているようなら、たあいのない話しから切り出すなどして、相談に乗ってやりましょう。

その際、親にしてみれば子供の悩みがどんなにささいなことに見えても、当人にとっては深刻な問題なのですから、頭ごなしに「バカだね、そんな心配しているの」などとはくれぐれも言わないように、子供が自分の心のカラを閉ざしてしまふことにもなりかねません。また、注意や助言を効果的にするために、話すタイミングと話し方にも気をつけたいものです。

命令や禁止の言葉が効果を持つには、日ごろからの会話の積み重ねが大切です。できる限り子供と話す機会を持ちましょう。



出かせぎに出かける前に 加入手続きを

― 出稼労働者 障害保険 ―

今年も出稼の時期となりまして、安心して就労することができるよう、必ずしも保険に加入しましょう。

「この保険の特典」

この制度は道内に住んでいる方が出かせぎ中、万一負傷などがあった場合に、その掛金に応じ保険金が支払われるものです。

また、この制度には道、及び町が、加入者の掛金負担の軽減をはかるため、保険金五十万円、加入月数八カ月を限度に、保険料の三十%（町の補助も同率）を補助しております。出かせぎされる方とその家族の安心のために、就労前に、ぜひこの保険に加入してからお出かけ下さい。

「加入方法」

役場、又は仙法志支所にある加入依頼書に必要事項を記入し、保

険料を添えて役場広報交通安全係又は、仙法志支所に申し込んで下さい。

- 1 保険料は別表のとおりです。
- 2 保険金額は、一名につき五十万円以上、五十万円きざみで、三百万円まで加入できます。
- 3 保険期間は、一カ月以上、一年以内。

「支払われる保険金の種類」

- 1 通院保険金
事故の日から一八〇日以内にそのけががもとで通院された場合、通院日数一日につき保険金額の千分の一が九〇日を限度として支払われます。
- 2 入院保険金
事故の日から一八〇日以内にそのけががもとで入院された場合、入院日数一日につき保険金額の千分の一・五が一八〇日を限度として支払われます。
- 3 後遺障害保険金
事故の日から一八〇日以内にその傷害がもとで後遺障害が生じたときは、その程度に応じて

保険金の三〇%〜一〇〇%の割合で支払われます。
4 死亡保険金
事故の日から一八〇日以内に死亡されたときは、保険金額の全額が支払われます。

「保険金を支払われない場合」

故意による場合や自殺、胸疾患、疾病、心神喪失等の場合は保険金は支払われません。

「保険金の支払いを受ける場合」

事故がおきたときは、三〇日以内に事故発生通知書（ハガキ）で通知して下さい。通知しない場合は、保険金が支払われないことがあります。

※ 詳しいことは広報交通安全係か、仙法志支所におたずね下さい。

公共職業安定所の 巡回職業相談日

- 九月二〇日 午後一時〜五時
- 九月二一日 午前九時〜十二時
(仙法志―公民館)
- 九月二二日 午後一時〜五時
- 九月二二日 午前九時〜十一時
(杏形―保健福祉館)

あなたの傷害保険掛金の早見表

(単位:円)

保 険 金	保 険 料	1	2	3	4	5	6	7	8
50万円	保 険 料	350	700	1,050	1,400	1,750	2,100	2,450	2,800
	道 補 助 額	105	210	315	420	525	630	735	840
	本人負担額	245	490	735	980	1,225	1,470	1,715	1,960
100万円	保 険 料	700	1,400	2,100	2,800	3,500	4,200	4,900	5,600
	道 補 助 額	210	420	630	840	1,050	1,260	1,470	1,680
	本人負担額	490	980	1,470	1,960	2,450	2,940	3,430	3,920
150万円	保 険 料	1,050	2,100	3,150	4,200	5,250	6,300	7,350	8,400
	道 補 助 額	315	630	945	1,260	1,575	1,890	2,205	2,520
	本人負担額	735	1,470	2,205	2,940	3,675	4,410	5,145	5,880
200万円	保 険 料	1,400	2,800	4,200	5,600	7,000	8,400	9,800	11,200
	道 補 助 額	420	840	1,260	1,680	2,100	2,520	2,940	3,360
	本人負担額	980	1,960	2,940	3,920	4,900	5,880	6,860	7,840

(注) 道では、保険金額50万円、加入月数8ヶ月、保険料2,800円に相当する保険料の30%840円を限度として掛金の補助をしていますが、町も同様の補助をしていますので、次のようになります。

(50万円、8ヶ月加入のとき)

保 険 料	2,800円
道 補 助	840円
町 補 助	840円
最終本人負担額	1,120円

出稼ぎされる 皆さんへ

今年も出稼ぎされる時期となり長い間、家庭を留守することになると存じますので、出発する前には、必ず次のことを手続きして下さい。

- ◎ 就労先は必ず届けること。
- ◎ 健康診断を受け医師の指示に従い出稼労働者手帳を就労先に持参すること。
- ◎ 出稼労働者傷害保険に加入す

- ◎ 町の国民健康保険や国民年金の資格そつ失等の手続きをする
- ◎ 就労前の安全講習を受け、グループで就労するようにすること。

今年も日刊宗谷、広報りしり等を送付いたしますので、就労先が変わった場合、必ず連絡すること。出稼ぎについての相談は住民課広報交通安全係、又は、仙法志支所へ相談下さい。

郵便局からのお知らせ

○ お年寄りにお便りを

九月十五日は「敬老の日」です。この日は、お年寄りを敬愛し、その長寿をお祝いするという主旨で設けられているものです。

この日を契機に、遠く離れて暮らしているおじいさんやおばあさんへ、また、知り合いのお年寄りの方へ、お祝いや励ましのお便りを出されてはいかがでしょうか。心のこもったお便りは、敬老の日のなよりの贈り物となります。

○ 速達小包、スピードアップ

六月一日から航空小包料金が廃止され、速達小包は、札幌(千歳)・東京・大阪・福岡・沖縄の空港間を航空輸送サービスをしております。

したがって速達小包は、今までより早く届き、航空料金をいただきませるので大変お安くになりました。

○ 郵便物の事故のお申し出を

郵便局では、お客様の大切な郵便物を安全・正確・迅速に受取人へお届けするよう努めています。しかし、万一、郵便物が着かなか

ったり、中身が足りなかったりしたときは、ごめんどうでもお近くの郵便局へお申し出ください。事故の内容について調査し、その結果をお知らせいたします。

○ 郵便貯金の権利がなくなると

郵便貯金の預け入れや払いもどしをされないうまま十年を過ぎますと、貯金原簿を保管している地方貯金局から、ご利用のおすすめる通知書(催告書)をお送りします。

この通知書をお送りしてから、二か月過ぎてもなおご利用がないときは、貯金の預け主としての権利がなくなります。

通知書が届きましたら、すぐ郵便局の窓口でご相談ください。残高は少しであっても、知らぬ間に予想外の利子がついてかなりの金額になっていることもあります。

なお、利子の記入、住所変更、印章変更のお届けなどのご利用がありますと、そのときからさらに十年間となります。もし、古い通帳などが見つかりましたら、お早めに郵便局へ……。

○ 通帳をなくされたら

貯金通帳や貯金証書などが、盗難にあつたりしてなくなつたとき又は汚れたり、破れたりしたときには、すぐ郵便局へお申し出ください。後日、貯金原簿を保管している地方貯金局で新しい通帳・証書をつくってお送りします。

万一に備えて、通帳や証書とハシは別々に保管し、通帳や証書の記号・番号など別に控えておくことをおすすめします。

なお、盗難にあつたときは、警察へも盗難届を出しておきましょう。

電話級アマチュア無線技師試験

無線技師試験

財団法人 無線従事者国家試験

センター北海道支部

(〒060) 札幌市中央区南二条西十丁目五一ジムテルビル

○その他

○試験期間
昭和57年11月15日から
11月22日まで

○試験地
札幌市

○申請書の受付期間
昭和57年9月1日から
9月16日まで

(郵送の場合は、9月16日まで
の消印有効)

○申請書の提出先

簡易保険の還元融資施設

郵便局の簡易保険は加入者が毎月払い込んでいる保険料が保険金として支払われるまでの間、簡易保険資金として郵政省が直接運用し、公共の利益になるよう地方公共団体を始めとした公共機関に融資されています。

当町にもこの融資制度により、学校、公営住宅、港湾整備等公共施設の充実のために還元融資されています。

昭和五十六年度は否



昭和56年度新築泉町公営住宅

地区に公営住宅(二棟四戸)を新築しましたが、これに簡易保険積

立金からの還元融資は一〇、九〇千円でした。本年度は仙法志地区に公営住宅(二棟四戸)を新築中ですが、これに一〇、八〇〇千円の還元融資を予定しています。

このように簡易保険積立金は、加入者の利益向上はもちろん、政府資金であることから地方公共団体や公庫・公団等加入者からお預りしている資金の地方還元ということを重視し融資されているわけです。

(総務課財政係)

「がん」死因順位のトップ

脳卒中を九千人上回る

がんが脳卒中を抜いて二位に、昭和56年にガンで亡くなった人は約十六万六千人で、脳卒中による死者を約九千人も上回り、初めて死因順位のトップになりました。

また、全死亡者数に占める「ガン」による死者」の割合は二三・一％で、亡くなる人のおおよそ四人に一人はガンが原因となつています。

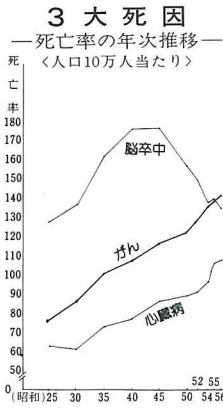
九月は「ガン征圧月間」です。

さあ前進、ガン予防ーガンに対する正しい知識を身につけ、適切な予防と早期発見に心掛けましょう。

がんの知識と対策

早期発見・早期治療が最も有力

将来は肺がん・乳がんが増える



胃ガン

日本人に多いガン

日本人のガンの特色は、胃ガンが圧倒的に多いこと。しかし、食生活の変化や検診による早期発見が可能になり、胃ガンによる死亡率は減少しており、十数年後には現在の半分ぐらいになるだろうと推計されています。

肺ガン

喫煙量を少なくする

一方、これから増えるとみられるのは肺ガンで、特に男の場合には将来胃ガンを抜いて死因の第一位になるだろうと考えられています。ガンはいくつもの因子が重なりあつて起こると考えられています。それらはまだ十分に理解されていません。しかし肺ガンについては、喫煙量が多いほど、また喫煙開始年齢が若いほど発生危険性は増大すると言われています。

子宮ガン

女性では胃ガンに次ぐ

女性の場合、胃ガンに次いで多いのが子宮ガンです。子宮は胎児の宿る体部と、膣に近い頸部から成っていますが、日本では頸ガンが圧倒的に多く、それだけに発見も容易です。

乳ガン

自己検診で早期発見を

女性特有のガンで、以前は、日本人には少ないと言われていましたが、ここところ徐々に増えており、将来も増加する傾向にあるとみられています。乳ガンのできやすい個所は、乳房の外側上が最も多く約五〇％、次いで内側の上方、乳首付近などとなっています。

乳がん自己検診法

- 毎月1回、生理が終わった4～5日後、閉経した人は日を決めて、乳房の中に小さい、堅い、痛みのないしこりができていないかどうか調べる。
- まず、鏡の前に立ち、自分の乳房の形を左右よく見ます。乳房の大きさ、形、くぼみがあるかどうか、乳首の位置、ただれなどがあるかどうか……に注意しながらこのような観察を両手をさげた時と、あげた時と2回行います。
 - 次に、おおむねに寝て、検査をしようとする乳房の反対側の手で、乳房の中心から周辺へ、指をそろえて静かに軽く圧迫しながら触れていきます。片方ずつ、まんべんなく。このとき、決してつまんではいけません。つまんで感じる「しこり」は正常の乳腺であることが多いからです。
 - 次に、わきの下に深く指先を入れ、しこりを探します。
 - 最後に、乳首から血性の分泌物が出ないかどうかを確認しておきましょう。

住宅金融公庫の融資条件が一部変わります

マイホームの取得には、大部分の方々が長期低利の住宅金融公庫資金を利用してしています。この公庫資金の融資条件が、昭和五十七年十月一日以降の借入れ申し込みから、住宅の広さにより融資利率が三段階（五・五％、六・五％、七・三％）に分かれる「規模別貸付制度」と、十一年目以降の貸し付け利率が七・三％（七・五％以内）に変わる「段階金利制度」が実施される予定です。

住宅金融公庫融資条件の比較

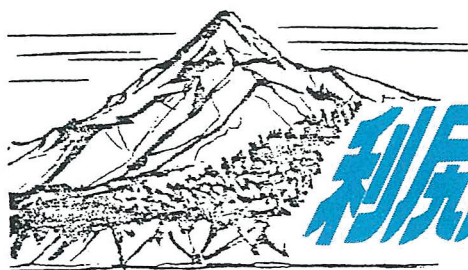
北海道、本造住宅の場合（償還期間25年）

現行 (57.9.30までの申込み)		改訂 (57.10.1以降申込み)	
住宅の規模	融資利率	住宅の規模	融資利率
55㎡以上～120㎡以下 (老人同居等) (50㎡～165㎡)	5.5%	50㎡～110㎡以下 (老人同居等) (35㎡以下)	5.5%
—	—	110㎡超～135㎡以下 (老人同居等) (135㎡超～165㎡以下)	6.5%
120㎡超～150㎡	7.3%	135㎡超～150㎡	7.3%

街を自然を美しく
吸いからの投げ捨てはやめましょう。

Smokin' Clean





利尻浮島まつり

盛会のうちに終る

第十二回を迎えた「りしり浮島まつり」は例年になく好天に恵まれ、八月五、六日の両日杳形・仙法志でそれぞれ行われました。両地区とも鳥追い笠に、ゆかた姿の踊り手が、きれいな足なみで市街をねり歩き、又趣向をこらした「山車」も加わり、沿道の観衆の拍手を浴びておりました。

これと同時に、両地区で商店会、商工会青年部、漁組青年部などによる、どんと市、スイカ割などの協賛行事も行われ、町民みんなで楽しい一日を過ごしました。



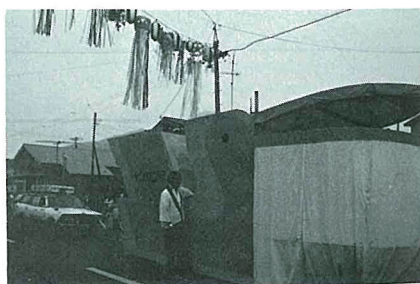
山車ねぶた



どんと市



山車 忍者ハットリくん



山車 ペリカン号



山車 アラレちゃん



スイカ割り

道夫の家

工藤恒美



氏名 保護者 続柄 住所
 永井 大輔 昭広 長男 蘭泊¹⁰
 松本 伊織 俊雄 長女 神居¹⁴
 吉田 忠弘 政弘 長男 神居¹⁰



お誕生
おめでとうございます



戸籍のうごき

自7月1日
至7月31日

いつまでも
お幸せに

氏名 住所
 小坂 実 蘭泊¹⁰
 上福 綾子 蘭泊¹⁰
 川原 昌人 久連¹⁰
 平野 祐代 久連¹⁰



このたび次の方から愛情銀行に金一封が預託されましたので、紙上を借りてお礼申し上げます。
 香形字本町 佐伯ハマ様から
 香形字本町 寄付金として
 香形字本町 新谷正石様から
 母とめ様の香典返しを廃して

このたび次の方から愛情銀行に金一封が預託されましたので、紙上を借りてお礼申し上げます。
 一、表彰候補者の推薦及び方法
 次の事績に該当し、表彰を受けるにふさわしいと認められる

おくやみ 申し上げます

氏名 年齢 住所
 大窪 久三郎 七六歳 栄浜¹⁰
 奥谷 武次郎 六六歳 新湊¹⁰
 五十嵐作太郎 七〇歳 政治¹⁰

ご厚意に 感謝します

利尻町教育委員会では、利尻町の文化及びスポーツの向上発展に貢献された方の事績をたたえ、とともに、その御労苦に報いるため表彰し、さらに本町の文化及びスポーツの普及振興に資する目的をもって利尻町文化賞・スポーツ賞の表彰規定を設けて表彰しておりますが、本年度の表彰候補者の推薦の受け付けを次の要領により行います。
 一、表彰候補者の推薦及び方法
 次の事績に該当し、表彰を受けるにふさわしいと認められる

利尻町文化賞・スポーツ賞 表彰候補者の受け付けが始まる

個人又は団体を推薦しようとする方は、教育委員会が定める推薦書により昭和五十七年十月十日までに推薦して下さい。
 二、表彰の種類及び事績。
 (一) 文化賞

(一) 文化賞

利尻町の文化の向上発展に著しく功績のあつたと認められる個人又は団体

(二) 文化奨励賞

(一)の外表彰すべきと認められる個人又は団体

(三) スポーツ功労賞

利尻町のスポーツの向上発展に著しく功績のあつたと認められる個人又は団体

(四) スポーツ奨励賞

(三)の外表彰すべきと認められる個人又は団体

三、表彰者の決定

表彰者は利尻町文化賞・スポーツ賞選考委員会に諮って、教育委員会が決定します。

四、表彰の方法

表彰状及び記念品を贈って行います。

その他不明な点等がありましたら教育委員会(電話四一四四五番)へお問い合わせ下さい。

仙法志字御崎 宮下茂太郎
 様から 三
 男和昌様の
 香典返しを
 廃して
 利尻町社
 会福祉協
 議会

発行 利尻町役場

編集

住民課広報交通安全係 四四二三四五番

印刷 旭川印刷北海