

〈しまりす〉

### 人口と世帯

	前月比
世帯数	1,448 (-6)
人口	5,796 (-32)
男	2,910 (-13)
女	2,886 (-19)

昭和57年10月末日現在  
(住民基本台帳登録人口)

### おまな内容

- 2.....秋の叙勲受賞おめでとうございます。
- 3.....第三十四回人権週間が始まります。
- 4~5...神磯地区小規模漁場造成事業
- 6~7...観光アンケート調査経過とまる
- 8.....火災予防(台所が火元—その大半が天ぷら火災)
- 9.....国民年金だより
- 10.....あなたと保健室
- 11.....誌上博物館
- 12.....冬の交通安全道民統ぐるみ運動
- 13.....選挙だより
- 14.....郵便局だより
- 15.....昭和57年度成人式について
- 16.....戸籍のうごき

交通事故死ゼロ記録12月1日現在441日



# 受賞おめでとう ございます

## 秋の叙勲

「火の守り」に体を張る！

二人の功績認められる！

勲五等瑞宝章

寺島 賢 次さん

沓形字日出町

勲六等瑞宝章

佐藤 三 治さん

沓形字緑町



昭和十二年から五十六年までの四十四年間の永きにわたり、地域消防活動の功績に対して授与されました。元利尻町消防団々長(71歳)



昭和十二年から昭和五十四年までの四十二年間の永きにわたる消防活動の功績に対して授与されました。元利尻町消防団分団長(65歳)

# 受賞おめでとう

## 「北海道社会貢献賞」

公衆衛生功労者

三輪 博之さん(沓形字緑町)

利尻歯科診療所の三輪博之先生が、このたび北海道社会貢献賞を受賞致しました。

三輪先生は、昭和四十四年に本町に来町以来、現在までの十三年の永きにわたり住民の歯科診療にあたり、地区住民の保健衛生の普及と啓蒙に努め、その成果が認められ、今回の受賞となりました。



▽宮森慎一郎

民生児童委員二十二年をはじめ利尻町社会福祉協議会理事・会長、保護司、利尻町消防団副団長、団長をつとめ、民生の安定に貢献し北海道社会貢献賞を受けている。

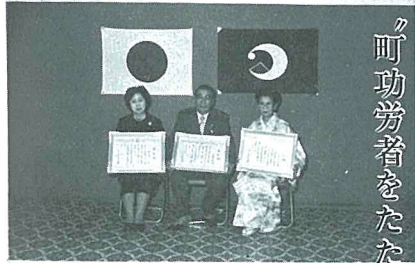
▽砂田 京子

仙法志婦人会々長、利尻町婦人団体連絡協議会々長を努め、地域婦人会発展に活躍し、社会教育委員、交通指導員、明るい選挙推進協議会委員をつとめている。

▽河越スミヨ

日出第二婦人会長、利尻町婦人団体連絡協議会理事を努め、地域婦人会の発展に活躍し、老人福祉指導員、交通指導員をつとめている。

## 昭和57年度利尻町善行者表彰式



# 受賞おめでとう

## ございます。

### 「町功労者をたたえる」

この表彰は、利尻町表彰条例に基づき、永年にわたる功績に対し行うもので、本年は、善行者三人が表彰されました。

#### ◎善行者

民生児童委員 宮森慎一郎

利尻町婦人団体連絡協議会々長 砂田 京子

日出町第二婦人会々長 河越スミヨ

河越スミヨ





# 第三十四回 人権週間が始まります

この人権週間の由来は、一九四八年の国連総会において、世界人権宣言が採択された十二月十日を記念して、この日を「人権デー」と定め、世界各国が人権を尊重擁護することを誓ったものです。

わが国でも十二月四日〜十日までの一週間を「人権週間」として、広く国民に基本的人権の思想普及と人権意識の高揚を呼びかけるものです。

## ◎人権を尊重し擁護するために

わが国の憲法においても、基本的人権を侵すことのできない永久の権利として保障されており、これを要約すれば、社会において幸福な生活を営むのに必要な人間としての権利ということである。

しかし、まだ所によっては、封建的因習が根ざし、人権をかえりみないような気風が残っています。こうした気風をなくし、人権を尊重擁護するために、この週間があるのです。

今回は、  
①人権の共存し互いに相手の立場を考えて、豊かな人間関係を

くろう。

②部落差別をなくそう。

③婦人の地位を高めよう。

④障害者の完全参加と平等を実現しよう。

を強調事項として挙げて行います。

## ※人権侵犯事件とは、

事件の調査が終れば、その内容により処理し、憲法の状態が続いていれば、防止のために排除措置を取り、人権が侵害されていれば本人や、指導監督の立場にある方に対し、文書や口頭によって警告説示をします。また、犯罪にあたるような場合には、刑事事件として告発を行うなど、被害を受けている方の擁護救済をはかります。

## ◎こんなときは、

### 人権擁護委員へ

人権が犯されたり、犯されるおそれがある時は、当町の人権擁護委員が旭川地方事務局稚内支局へご相談下さい。

## ◎相談事項

○人権が犯されている場合

○結婚、離婚、相続などの家事問題

○借地、借家、土地、金銭貸借

## 交通事故問題

○隣り近所とのめめごと。

○その他心配ごと、困りごと。

費用は無料で秘密は固く守ります。

## ◎人権擁護委員

松野義男(杓形字泉町)

TEL(四一四二二七)

長谷川松雄(仙法志字本町)

TEL(五一八三九)

(住民課住民係)

# 完納組合に感謝状

去る十月二十一日国民宿舎りしりにおいて納税貯蓄組合長会議が開催され、本年度の町税調定額、収納計画等が説明された後、永年納税組合に貢献した組合長や完納組合に、町長から感謝状が贈られました。

▽15年優良勤続納税貯蓄組合長

安田 清二(富士見町)

▽退職組合長

船谷 与三(元本町仲正)

磯崎 正男(元種富町第二)

笠島 栄蔵(元神磯第一)

藤井庄太郎(元政治)

▽20年連続完納組合

仙法志本町第3納税組合

▽10年連続完納組合

久連第2納税組合

▽5年連続完納組合

仙法志本町第4納税組合

▽3年連続完納組合

泉町第4納税組合

▽単年度完納組合

(杓形地区)

神居第1

泉町第2

泉町第1

泉町第4



本町仲正 種富町第1

種富町第2 種富町第3

新湊第1 新湊第2

新湊第3 新湊第4

栄浜 杓形商店会

(仙法志地区)

元村第1 元村第2

本町第1 本町第3

本町第4 政治第2

政治第3 久連第2

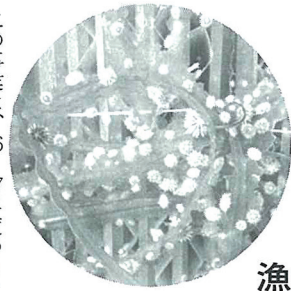
仙法志商店会



# 神磯地区小規模漁場造成事業

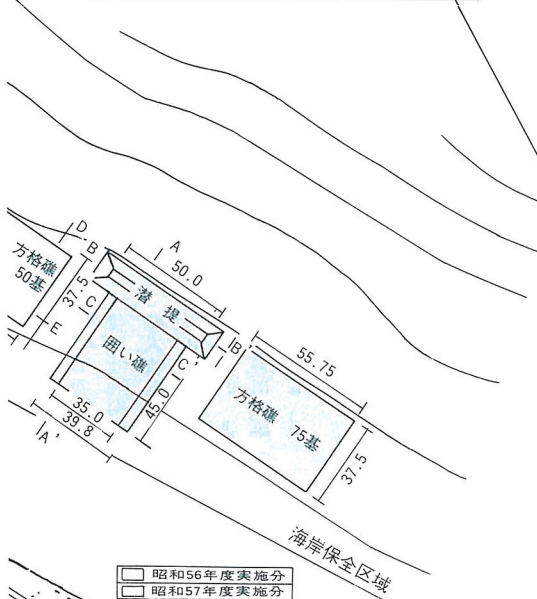
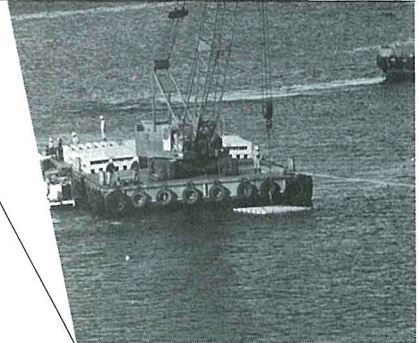
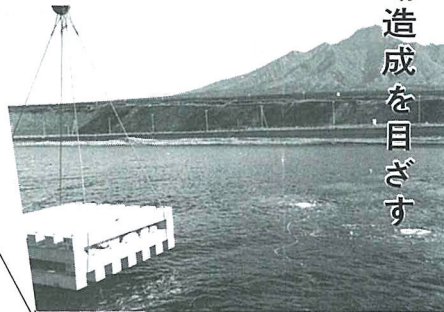
## 「ウニ」の増養殖と

## 漁場造成を目ざす



この事業は、56・57年度の2ヶ年にわたり、事業費約二億円を投じて、実施しており、今後のウニの増養殖及び漁場造成事業としてかなり期待されるものです。事業内容は次のとおりです。

昭和56年度分	昭和57年度分	全 体
潜 徒 1セット (50m) 6トン型合掌ブロック	潜 徒 1セット (50m) 6トン型合掌ブロック	潜 徒 2セット (50m) 6トン型合掌ブロック
囲い礁 1セット (35m×45)	囲い礁 1セット (35m×45m)	囲い礁 2セット (35m×45m)
3トン型合掌ブロック	3トン型合掌ブロック	3トン型合掌ブロック
自然石 (中割石)	自然石 (中割石)	自然石 (中割石)
増養殖用ブロック (方格礁)	増養殖用ブロック (方格礁)	増養殖用ブロック (方格礁)
35基	150基	185基



利尻町仙法志字神磯 (小規模漁場造成平面図)

利尻町における文化活動の発表の場である町民文化祭が、11月3日の文化展示会をかわきりに、茶道、全島俳句大会、町内開基大会とそれぞれの会場にわかれ開催されました。文化展示会では、いずれもすばらしい、作品が出品され、見学者を楽しませておりました。

## 利尻町民文化祭





昭和56年度神磯地先に造成した小規模漁場造成事業の「方格礁」の引き上げ調査が行なわれました。この方格礁は、長さ三・二五メートル、太さ二五センチ角のコンクリート材を四段に組み合わせその中に中割の自然石を詰め込んで、一基の大きさは、長さ、巾ともに三・二五メートル高さ一メートル、重さ約十五トンこれを昨年は三十五基設置、本年は百五十基設置致しました。

# 「効果抜群」の方格礁

## 神磯地区で実施した

### 56年度小規模漁場造成事業

#### 効果調査より！



方格礁調査状況

この方格礁は、コンブの着生がすこぶる良好で、ウニの棲息もかなり見られるということで、地域漁業者から高く評価、期待されています。事実、この方格礁の沈設漁場では、今年のウニ漁期にはかなりの人がここからウニを採取しました。

今回の調査は、ウニ漁期の終了と同じに、方格礁一基を船上に引き上げ、方格礁に着生しているコンブなどの餌料海藻の状況や、棲



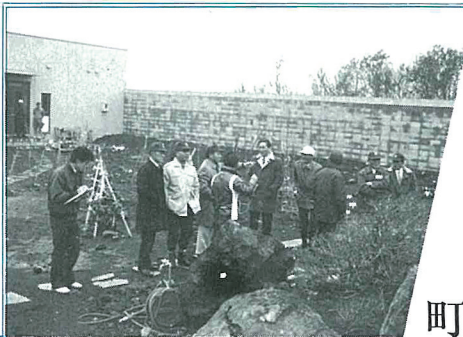
囲い礁 (3トン型合掌ブロック)

息しているウニなどについて調査したものです。

調査結果の概要を述べますとコンブは方格礁上面のコンクリート部に多く着生し、その総本数は五千三百四十八本(平均葉長三十三

# 利尻町々議会議員

## 町内視察実施



町議会議員改選後、はじめての昭和57年度町内事業現場視察が、去る十一月二日、午前中、仙法志地区、午後より沓形地区と、視察されました。

当日は、日程どおり、仙法志地区の廃車投棄指定地をかきわりに57年度に実施している事業について、担当課長の説明等を受けながら、熱心に内容・効果・進捗状況等について視察していました。



・一センチ、同葉巾三・七センチ同葉重量十四・一グラム)で約七十五キログラムの着生量で、方格礁の側面にも短かいコンブが若干着生していました。

動物類ではエゾバフンウニの棲息が最も多く、船上で四十一個体を数え、方格礁の引き上げ時に落下したものなど四十個体を海底で確認しており、その総数は八十一個体となっており、そのほか、アワビ二個体、キタムラサキウニ一個体、ヒトデ類四個体という棲息数でありました。

(利尻島の水産だよりより)





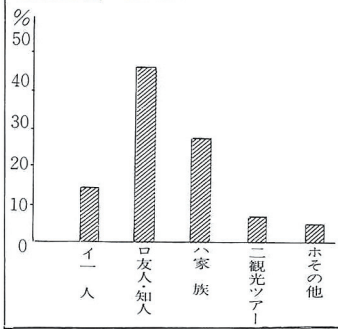
観光アンケート調査の結果まとまる

利尻町管形観光協会が、利尻島までの交通機関を利用して、島に訪ずれた、観光客を対象に、本年6月から9月までの期間に実施致しました。観光アンケート調査の結果がまとまりましたので、町民皆さまに公表致します。

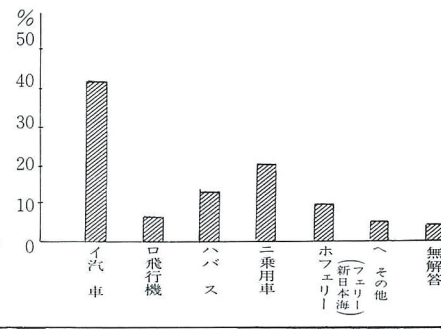
なお、この調査は今後の観光事業、航路対策の基礎資料として幅広く、活用されるものです。

調査期間  
S 57・6—9月  
アンケート協力者  
二五六名

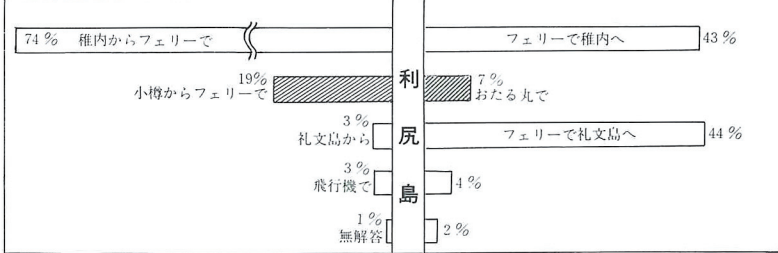
①利尻島へは誰と来ましたか



③稚内・小樽までの利用交通機関は！



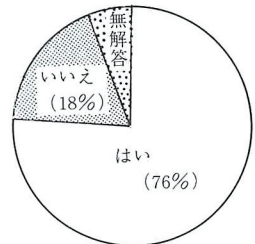
②利尻島までの利用交通機関は！ ④利尻島からどのようにお帰りでですか！



⑥今後、フェリー“おたる丸”を利用してみたいと思いますが。

①はい (38%)	②いいえ (21%)	③わからない (41%)
<p>(理由) ↓</p> <ul style="list-style-type: none"> <li>料金が安いから便利である。</li> <li>ゆとりのある旅がしたいから。</li> <li>船が好きだから。</li> <li>ロマンがあって思い出に残る。</li> <li>船の旅もいいもの。</li> <li>稚内まで車で来るのは大変だから。</li> <li>札幌から近いから。</li> <li>千歳空港から近いから。</li> <li>列車はお尻がいたい。</li> <li>小樽→稚内の国鉄は非常に時間がかかる。</li> <li>急行「利尻」の寝台は良かったから。</li> <li>小樽市を見学し、その足でフェリーで来てみたい。</li> <li>寝て来れるから(体をやすめて来れる)</li> <li>一度おたる丸に乗ってみたい。</li> <li>船で一泊でもいいから泊ってみたい。</li> <li>とても良いから。</li> <li>車も人もゆっくり眠っている内に利尻に着いて、一日ゆっくり島めぐりが出来てすばらしい。</li> <li>おもしろそうだから。</li> <li>一度な船かみたいから。</li> <li>どんな乗ってみたい船の名前だから</li> <li>時間的に短縮でき便利だから。</li> <li>のんびりできるから。</li> <li>きれいな船だから。</li> <li>快適だから—是非、友人にも聞かせます。</li> <li>早朝より利尻札文の観光ができる。</li> <li>海が好きだから。</li> <li>昔の小樽港のように活気をだして上げたい——(東京都 72歳女性)</li> </ul>	<ul style="list-style-type: none"> <li>運賃が高い</li> <li>料金が汽車に比べて高い。</li> <li>船酔いしそうだから。</li> <li>8時間も乗るのは苦痛だから。</li> <li>周遊券を使って旅行しているから。</li> <li>乗る予定だったが荒天欠航され稚内経由で来た。</li> <li>時間がかかりすぎる</li> <li>旭川ゆえ。</li> <li>船に酔いやすいから</li> <li>人が多過ぎるから</li> <li>長距離で船がゆれそうだから。</li> <li>北海道ワイド周遊券が使用できないから</li> <li>毎日運航でなく日時を調べるのに面倒</li> </ul>	<ul style="list-style-type: none"> <li>今後の計画がわからないから。</li> <li>船酔いの心配を除けば、時間的に有効な点がある</li> <li>酔ったことのない私が酔ってしまった。</li> <li>飲料水はおいしかったが船が小さい。</li> <li>船内設備、運賃、サービスが今ひとつである</li> <li>乗客サービスが悪い毛布、枕はただにしてほしい。</li> </ul>

⑤小樽からフェリー(おたる丸)が運航していることを知っていますか。



⑦利尻町に対するご意見！

- 静かで明るくのびのびできて良い町です。
- 雨天時にも活動できるように、体育館、プール等を設置して望しい。
- 客引きをしないところがとてもよい。
- 利尻昆布を安く売って望しい。
- もっと沓形に入るフェリーを増便して望しい。
- 素朴な自然をこのま、守り続けて望しい。
- ガサガサした観光地になって望しくない。
- 現在の自然を維持して望しい。
- 観光化されてなく、またなかなか居心地が良かった。
- 島の人達のやさしさに感謝します。利尻富士や魚船等が印象的でした。
- どなたもとても親切で、素朴な人と町だと

⑧今後の要望

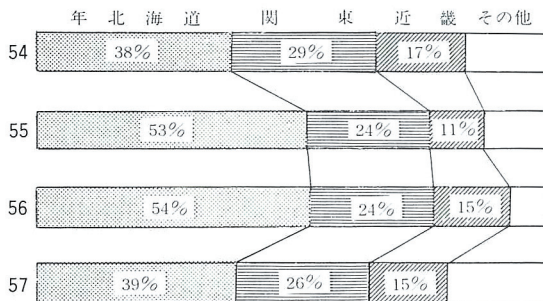
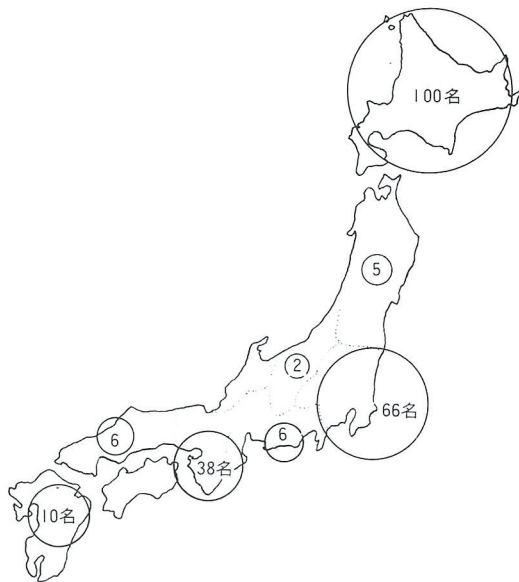
- 案内標識を完備して望しい。
- 国民宿舎は大変親切でよかった。利尻の土産をPRして望しい。
- 海中公園があると良い。国民宿舎の朝食が悪い。
- 申し分なし。夏1ヶ月位生活して見たいと思っています。
- 観光案内等、とても親切だと思います。
- 沓形港にフェリーが着いても定期観光バスがないので不便
- 何よりも景色が美しく静かだった。
- 秋の終り頃の風景が見たい。
- 道標が少ない。
- 海がすごくきれいで、又タクシーの運転手は親切でした。
- なかなかステキな町です。
- 乗船券販売の係員が不愛想でした。
- 自然がいっぱいでいい——(12歳 女性)
- 天候に左右されない観光地であって望しい
- 博物館は非常に有益
- 名所、史跡の案内板を整備して望しい。
- 見返台からのなごめは大変すばらしい。
- おたる丸は、勤務終了後旅行できるが隔日運航だと3日間の余裕が必要なので、一定期間で良いから毎日運航して望しい。(土)小樽→利尻島 (月)沓形→小樽 (1日休んでOK)
- 民宿・旅館の受入教育がなされていないように感じます。
- 観光施設の案内板(道路上)がほとんどない
- ターミナルはすばらしいが、トイレが汚いので残念



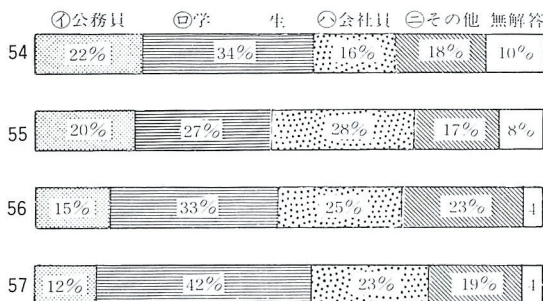
### ⑧ アンケート記入者、住所、職業、年齢、男女別

#### イ、住所別

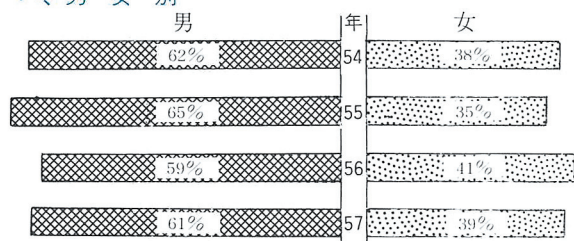
北海道 (100名)	札幌 59	札幌 7	稚内 2	内子 2	東海 (6名)	愛知 4	知4 1	岐阜 1	阜1
	小樽 6	旭川 4	江別 3	中標津 2	中国 (6名)	広島 4	山口 2		
	室蘭 2	帯広 1	その他 12		東北 (5名)	秋田 3	田城 1	福島 1	
関東 (66名)	東京 42	神奈川 17	千葉 3	埼玉 1	信越 (2名)	長野 1	新潟 1		
	大阪 17	京都 7	兵庫 6	奈良 5	近畿 (2名)	和歌山 2	滋賀 1		
近畿 (38名)	大分 4	福岡 3	鹿児島 1	その他 2	四国 0				
	九州 (10名)				無解答				21名



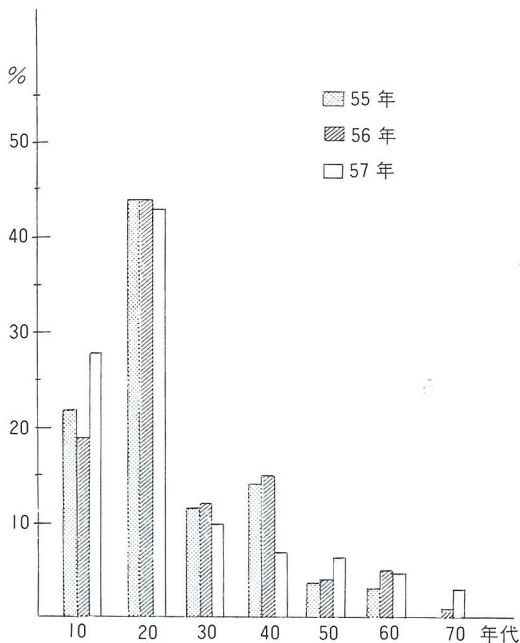
#### ロ、職業別



#### ハ、男女別



#### ニ、年齢別



### 歳末たすけあい運動

#### みんなそろって明るいお正月を

「歳末たすけあい運動」によって集められた善意の寄付金は、地域の恵まれない人々や社会福祉施設を利用されている方々が、明るく楽しいお正月を迎えられるよう、社会福祉協議会等を通じて、正月支度金、越年資金などとして有効に活用されています。

昨年集まった善意の寄付金は、グラフのように使われました。

今年もご協力を……。

生活困難世帯に  
23億1564万9千円

成人施設入居者に  
1億4288万円

恵まれない子供たちに  
6億4185万9千円



災害地・辺地・その他に  
6億3842万2千円

長期療養患者に  
5億1751万6千円

老人施設・ねたきり老人に  
14億8949万7千円

精薄・肢体不自由児(者)に  
10億4562万6千円



# 火災予防

## 台所が火元―

### その大半が天ぷら火災

台所で火災発生という、火元は、そのほとんどがコンロです。

コンロによる火災で、意外に多いのが、天ぷらを揚げている最中になべに火が入り、周囲の物に燃え移るといったケースです。

冬場は、どうしても揚げ物や、炒め物など、油を使った料理が多くなります。また、十二月は、特に、暮れ間近になると何かにつけてあわただしく、火を使っている途中に電話や来客の応対で台所を離れるといったことも、しばしば起こりがちです。

冬の台所―とくに天ぷらなど揚げ物をしているときは、十分注意。

**天ぷら火災の防止**  
台所を離れるときは必ず、ガスの栓を閉める

「ちよつとの間だから…」火事のもつと、天ぷら火災はそのほとんどが揚げている最中に、火をつけたまま「ちよつと台所を離れた」スキに起きています。戻ったときにはなべの油が燃えていたり、その火が周りの物に移っていて、手がつけられない状態だった―体験者



の多くはこう話しています。

なぜ、揚げている最中に台所を離れたか―その原因をみてみますと……  
▽電話がかかってきて……  
▽訪ねてきた近所の人やセールスマンと話し込んでしまつて……  
▽ほかの仕事をしていて、例えば子供が泣いたのでその世話をし……  
▽電話がかかってきて……

▽「天ぷら火災」は、このようなちよつとした心のスキから起つています。

揚げ物をしていて台所を離れるときは、その都度、必ずガスの火を消すこと、ほんのちよつとだからという「油断」は禁物です。気をつけましょう。

#### 油なべに火が入ったときの消火法

▽ガスの栓を閉めましょう(温度を下げる)

▽ふたがあるときは、なべを倒さないように気をつけて、炎に惑わされず正確にふたをします。

▽ふたがない場合は、大きめの布をぬらして、手前から覆いかぶせます。

▽野菜などを燃えているなべに入れるのもよいですが、あわてて投げ込んだり、水のついた物を入れると油が飛び散ってやけどをします。水にぬれていない大きな葉っぱを広げ、ふたをするようになべにかぶせます。

▽なんといっても消火器があればすぐ消せます。ただ注意したいのは、油に直接噴射しないことです。油が飛び散って思わぬやけどをすることがあります。一度なべの壁面に当ててから、泡を入れるのが正しい使い方です。

▽水をかけるのはやめましょう。炎がよけい大きくなったり、燃えている油があふれ出て危険です。



#### 家庭での省エネルギー対策

日常生活の中で省エネルギーの大切なことは理解できても、なかなか実践を困難にしていることが多いようです。生活における省エネは「消費しない」という否定的な意味で考えるのではなく、むしろ「どのように消費するか」という点に重点を置いて考えていく必要があると思います。ここで、ちよつとした心がけで家庭での省エネができる内容例、効果例を表にしましたので、もう一度生活の点検を通して家庭での省エネルギー対策を考えましょう。

(住民課住民係)

●家庭での省エネルギー行動の内容と省エネルギーの効果		
類型	内容例	省エネルギー効果例
ムダ排除型	<ul style="list-style-type: none"> <li>● unnecessary 電灯はこまめに消す。</li> <li>● テレビを誰も見ていないときはスイッチをこまめに切る。</li> <li>● 瞬間受像式テレビは寝る前にプラグを抜く。</li> <li>● 湯沸器や風呂の口火をつけたままにしない。</li> <li>● 自動車の空ふかしをやめる。</li> </ul>	40Wの電灯使用時間を毎日1時間減らすと月1.2Whの節約 18型カラーテレビを毎日1時間消すと月2.4kWhの節約 毎日10時間プラグを抜くと月1.5~3kWhの節約 入浴しなくても1.4m <sup>3</sup> の節約 1日50回の空ふかしで250ccのガソリンを浪費、これは小型車4km走行分
生活の知恵型	<ul style="list-style-type: none"> <li>● 冷蔵庫の置き場所を適正にする。</li> <li>● 冷蔵庫の扉の開閉回数を減らす。</li> <li>● 入浴は間をあけずにはいる。</li> <li>● 洗濯は一度にまとめて洗う。</li> <li>● すすぐの前に脱水する。</li> <li>● 掃除機を使う前に部屋を整頓する。</li> <li>● 照明器具はこまめに掃除する。</li> <li>● 白熱灯よりも蛍光灯を使う。</li> <li>● アイロンかけは余熱も使う。</li> <li>● コタツの下に毛布などを敷く。</li> </ul>	冷蔵庫を熱器具のそばに置いてまわりの温度が5度C高くなるとう電消費量は15~20%増える。 ドアの閉鎖回数・開閉時間を減らし冷気を逃がさないとう月約12.5kWhの節約(1分冷蔵庫を開けると庫内温度は室温と同じになる。これを元に戻すには2.2分かかる。) 週に日を決めて家族がたて続けにはいと都市ガス月4.2m <sup>3</sup> の節約 1kgを2回洗濯するよりも2kgを1回で洗濯する方が経済的、120Wh=67Wh 脱水してからすすぐ方が1回当たり0.04kWhの得、月では、2.4kWhの節約 600の掃除機の使用時間を毎日10分短縮すると月3kWhの節約 照明器具についてはこりて半年間に約20%明るさが減少 100Wの白熱灯と30Wの蛍光灯は同光度で電気使用量は約3分の1 布地にあった温度でのアイロンかけを心がけ、紺、化せん類は余熱の利用で十分。 500Wの電気コタツの下に毛布などを敷いて暖気を逃がさないようにすると月9kWhの節約
辛抱型	<ul style="list-style-type: none"> <li>● 暖房・冷房の温度を適度に保つ。</li> <li>● マイカーの使用回数を減らして歩く。</li> </ul>	一枚着る、一枚脱ぐなどで暖房・冷房温度をおさえることができる。こまめの調整で石油換算月4.3tの節約 走行距離月20%削減で、月ガソリン27tの節約。

## 交通事故死〇目標 700 日

達成日 昭和58年 8 月17日

### スピード・ダウンで安全運転を

利尻町交通安全推進協議会

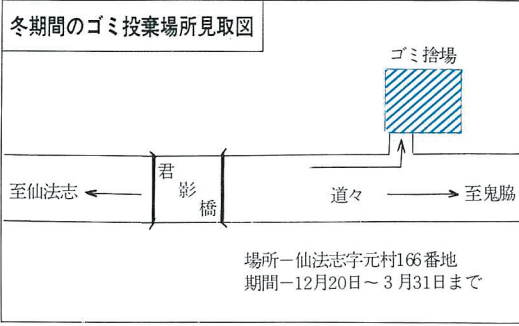


従来じん芥車で収集する以外にゴミを自己処理する場合は、町において夏期間種富町の山間部に投棄場所を設けておりましたが、冬期間は積雪のため車の運行が困難になりますので、この間、別に次の場所を指定しますので、次の事項を厳守の上、指定場所以外に絶対にゴミを投棄しないよう御協力願います。

記

の知(お) らせ) ゴミ(一般) につい (お) けに 場所(冬) 期間に 投棄

- 一、ゴミはできるだけ、減量に努めるとともに、じん芥収集車の巡回まで待たれず、たまったゴミを自己投棄する場合は、燃える物と、燃えない物に区分して燃える物については、清掃施設組合の焼却炉にもって行って下さい。焼却炉では無料で焼却してくれれます。時間は午前九時から午後三時までで土曜日の午後と日曜日は休みです。
- 二、焼却炉にもって行くゴミの中には、ガスボンベ、スプレー、消火器に類する容器は、焼却作業上危険ですから絶対に入れないで下さい。
- 三、燃えない物は、次の場所に投棄して下さい。(産業廃棄物は除



- きます。なお、自己所有地に投棄する場合は他人の迷惑にならぬようにして下さい。
- 四、指定場所以外にゴミを投棄した場合は、不法投棄として法律により罰せられ、投棄者が判明した時は、その処理をしていただくか、又は、処理に要する費用を弁償していただくこととなります。
- 五、ゴミ収集日に道路に容器等に入れてゴミを出して、除雪の障害にならないようご協力下さい。
- 六、悪書(ビニール本等)、性器具はぜつたい出さないで下さい。清掃車に出すとか、子供の目に入らないよう、大人自身が十分気を付けて下さい。

国民年金だより

奥さん自身の年金を

奥さん、あなたは国民年金に加入していますか  
サラリーマンの奥さんは、ご主人の厚生年金などの公的年金制度により、ある程度の保障はされておりますが、はたして長い老後の生活を、ご主人の年金だけで大丈夫ですか。  
万一、ご主人に先立たれたときは、頼りの年金も二分の一の支給となりますし、又、離婚という事態が生じた場合の年金は「ゼロ」ということにもなりかねません。

サラリーマンの奥さん (国民年金に加入していますか)

して保険料を納めた期間と、サラリーマンの妻である期間で国民年金未加入の期間(年金を受けるために必要な期間をみる場合には、この未加入期間も計算の対象とされます)とを合算して二十五年以上あるとき六十五歳から年金が支給されます。

このときの年金額は、実際に保険料を納めた期間で計算しますか

ら、一日も早く加入して、より多くの年金を受けられるようお勧めします。  
また、加入途中で不幸にして、ご主人を亡くされ、十八歳未満の子供のいる方には、夫の遺族年金と国民年金(母子年金)の両方が支給されますし万一、あなた自身が障害者になったときは、障害年金が支給されます。  
あなたのより豊かな老後と万一年のため国民年金はかかすことのできないものといえましょう。

こんな年金が受けられます		年金額の種類	かけ金期間	こんなとき
老齢年金	本人が二十五歳以上	老齢年金	本人が二十五歳以上の期間を各わせて二十五年以上	六十五歳になったとき
障害年金	本人が一年以上	障害年金	ケガとか重い病気ですべての年金制度の期間を各わせて二十五年以上	六十五歳になったとき
母子年金	妻が一年以上	母子年金	ケガとか重い病気ですべての年金制度の期間を各わせて二十五年以上	夫が死亡し母子世帯となったとき
妻が一年以上	妻が一年以上	妻が一年以上	ケガとか重い病気ですべての年金制度の期間を各わせて二十五年以上	働きの手を失った祖母か姉が、孫や弟妹のめんどうをみていたとき
遺児年金	父または母が一年以上	遺児年金	父または母が一年以上	遺児になったとき
遺児年金	父または母が一年以上	遺児年金	父または母が一年以上	老齢年金を受ける資格のある夫と死亡したとき(六十歳から六十四歳まで)
寡婦年金	夫が二十五歳以上	寡婦年金	夫が二十五歳以上	

現在の保険料は月額五、二二〇円となっています。  
加入の手続きは、利尻町役場または仙志志支所の国民年金係で手続きしてください。

北海道国民年金協会会長賞受賞

このたび、社会保険庁より、国民年金事業の発展に功労があったことを認められ、次の団体が表彰されました。又、利尻町は、国民年金事業優良団体として、感謝状が贈呈されました。  
北海道国民年金協会会長賞  
日出町第一婦人会  
代表 松岡キヨ



# あなたと保健室

## 成人病検診を終えて

健康増進のためには、まず自分の身体全体の健康度を知ることが大切です。

その方法の一つとして、今年も九月二十八日～十月五日迄、成人病検診が各地区で行なわれました。

特に中年から多くみられる成人病は、本人が気づかないうちに病気が進み、治療も長期、あるいは死ぬまで行なわなくてはならないという特長をもっていますので、早期に病気をみつけることは、大変重要になってきます。

## 今年の検診内容

今年も、だいたい次の病気について考えられる検査内容になっています。

- 腎臓病 ○尿路障害 ○糖尿病
- 甲状腺機能 ○副甲状腺機能
- 肝臓病 ○心臓病 ○高血圧
- 低血圧 ○脳卒中 ○貧血
- 骨の病気 ○腫瘍

## 検査の結果

尿および血液検査は、保健所で  
行なっていただき、総合判定は利  
尻町国保病院、内科医の北守先生

にしていたできました。

その結果を地区ごとにまとめたものが表の通りですが、全体的にみると正常な人は全体の三割しかないという、おどろく結果です。要精検・要治療・治療中の人を合わせると約五割にもなります。

## 検診では診断ができない

よく、まちがって考えられている事ですが、検診は病気の診断をする場ではありません。あくまでも、身体になんらかの異常を見つめるだけのものです、一応のふるいわけを行なうためのものです。ですから、異常があったといつてすぐ、病気に結びつくものではありません。

ふるいわけの内容は、正常、要注意、要精検、要治療となっていますが、今回は病院にかかっている人達で、検査を受けられている方には、はぶかせていただいた分もありません。

- 要注意：次の三通りあります。
- ①症状があれば病院に行く
- ②相談室を利用して経過を見る
- ③来年も検診を受ける

それぞれ、人によって違います。

57年度成人病検診地区別状況

地区名	受診数	受診者内訳(単位:人)				
		正常	要注意	要精検	要治療	治療中
栄 浜	22	7	6	3	2	4
新 湊	43	15	7	6	2	13
種 富 町	38	8	11	9	2	8
日 出 町	6	1	3	2	0	0
緑 町	7	3	2	1	1	0
脊 形 本 町	10	4	4	0	0	2
富 士 見 町	8	2	2	2	1	1
泉 町	10	1	2	3	0	4
神 居	34	7	5	5	2	15
蘭 泊	16	2	6	1	2	5
久 連	7	2	2	2	0	1
長 浜	4	2	1	1	0	0
神 磯	13	6	2	3	0	2
政 泊	23	8	7	2	0	6
仙 法 志 本 町	31	9	8	5	1	8
元 村	10	3	1	1	1	4
御 崎	15	5	2	2	3	3
計	297	85	71	48	17	76

ので、保健婦からの話をよく聞いて下さい。  
○要精検：身体に何らかの異常があると思われる。原因を確める為にも病院で精密検査を受けられて下さい。  
○要治療：治療を受けなければならぬ状態になっているという事です。早めに病院に行かれて下さい。

守るようになさう。  
そして、正常だった人も、今年受けられなかった人も来年の検診はぜひ受けて、自分の健康を確認して下さい。  
※一年間「あなたと保健室」の御利用ありがとうございました。  
どうぞ、よいお年をお迎え下さい。  
保健婦 平野…記



# 誌 上 博 物 館 (三)

## ◎ 移動博物館展示解説

### ◎ 利尻の民間信仰

#### —— 庚申信仰を中心として ——

#### (イ) 民間信仰

民間信仰とは、教理・教説を中心とする同信者集団によって組織化される宗教などはちがって、地域社会、つまり、村・部落などを基盤として、十分に組織化されず、しかも、その地域に土着・習俗化し、民衆生活の基層部に沈澱している信仰をいいます。こうした民間信仰で、人々が崇拜の対象とするものには、祖神、人神、山の神、田の神あるいは、観音、地藏、不動薬師などの諸仏諸尊、さらに、日月星、動植物、呪物と

#### (ロ) 利尻の民間信仰



このような民間信仰のなかで、利尻においても現在いくつかみられるのがあります。稲荷信仰、庚申信仰、三吉信仰、馬頭観音信仰、不動山、オシラ様、龍神信仰、船霊信仰、さらには、家の神や水の神の信仰など、数多くあります。それらには、石碑を建てるもの、小さな祠を建てるもの、お札を祭るもの、掛軸を祭るものなど様々な内容をもっています。

これらの民間信仰は、いうまでもなく、明治時代に東北・北陸を中心に移住してきた人々や、ニシン漁に働きにきた人々などがもたらしたもので、しかも、現在に至るまでにその内容を変化させてつた利尻のものにつくりあげてきた歴史をもっています。

したがって、開拓期の精神的な支えとして民間信仰を必要としたことや、ニシン、トラ漁などの漁業の操業安全を願い、漁獲物の増加を願うための信仰であったり、

家族の健康、家庭・村の幸福を願うための信仰であったといえます。今回の第3回移動博物館では、このような民間信仰のなかから、庚申信仰を特にとりあげてみました。

#### (イ) 庚申信仰

庚申とは、暦の干支の庚申にあたる日の禁忌行事を中心とする信仰で、中国の道教に始まったものです。もともと、人の身体には三尸虫という虫が住んでおり、人の寝る夜になると、天に昇って天上の至高神とよばれる神に、その人間の罪を告げるといわれています。したがって、庚申の夜は、三尸虫が逃げだす機会をあたえないうちに眠らずにすごしたといわれています。

このような庚申信仰が、日本に伝来したのは奈良時代の末(八世紀末)といわれています。室町時代になり、中国の庚申信仰に、日

本の山王信仰(猿の信仰)が結びつき、それから民間の人々にも広く信仰されるようになりました。近世になると、三尸虫や猿が関係しないで、青面金剛が庚申様として信仰されるようになり、現在に続いています。

庚申は一年に六回あるのが普通で、数年に一度は七回になることがあります。庚申の日には、信者が一軒の家にあつまり一夜をすごします。六回ないし七回の庚申の日、それぞれ信者が集り、共同で信仰行事をすることを講といっています。この講は、部落内の同郷の出身者や、血縁者などを中心にして形成されます。

No.	年号	塚型	碑文	所在地
1	大正9年	円形	七庚申	利尻町青島字長町
2	昭和5年	円形	五庚申	利尻町青島字長町
3	明治44年	円形	五庚申	利尻町青島字長町
4	昭和4年	円形	五庚申	利尻町青島字長町
5	不明	自然石	五庚申	利尻町青島字長町
6	不明	自然石	五庚申	利尻町青島字長町
7	不明	不明	不明	利尻町青島字長町

(表1) 利尻島内の庚申塚

#### (ロ) 利尻の庚申信仰

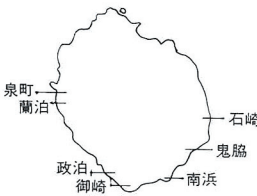
利尻島内でみられる庚申信仰は六カ所あります。庚申信仰には、青面金剛や日・月、猿を描いている掛軸と、部落内に建てる塚を偶像として祭っています。

現在確認されている庚申塚の存



在は六カ所あります。【表1】それらのうち、石崎の庚申塚を除いて、他の庚申塚はすべて、庚申の文字を刻んでいます。もっとも古いもので、南浜と蘭泊の庚申塚が明治四十四年に建立されています。また、庚申塚は今のところみられません。また、庚申信仰の存在が仙法志御崎で確認されています。したがって、利尻島内における庚申信仰は七カ所になります。青森県出身の人が中心となって講をつくっていました。現在、講はみられません。かつて信仰していた当時は、ニシン漁の大漁祈願と家内安全などを願っていました。これらの民間信仰は、現在ほとんど集団で祭るといったことはなくなっています。生活習慣の違いや価値感の違いなど様々なことが考えられますが、いずれにしても、昭和の中頃までは、人々の精神的支えであったことはいうまでもありません。

図1 島内庚申信仰の分布





# 冬の交通安全道民総ぐるみ運動 歳末警戒特別運動



今年もまた本格的な降雪期を迎え、路面の積雪凍結などによるスリップ事故、追突事故などの増加が予想されます。また、年末、年始にかけて、飲酒の機会が多くなるので、職場、家庭から飲酒運転を追放するなど交通事故を防止するため、次の要領で、この運動を行います。

### 交通安全道民総ぐるみ運動

#### 実施期間

十二月一日から

十二月十日まで十日間

#### 重点目標

- ・スリップ等の交通事故防止
  - ・飲酒運転の絶滅
  - ・安全運転の励行
- (一)冬道では、スノータイヤやチェーン等の滑べり止めの着装を確実に実行し、スリップ事故の防止に努めましょう。

#### (二)積雪、路面凍結など、冬道の特殊性を十分考慮し、スピードダウン、車間距離は夏の二倍とし

- 安全運転を心掛けましょう。
- (三)スクールゾーンでは、特にスピードを落とし、子供の飛びだしに注意しましょう。
- (四)スキー、ソリ遊びは、道路やその近くでは危険です。絶対にさせないように注意しましょう。

- (四)年末、年始は飲酒の機会が多くなります。
- 「飲んだら運転しない」
- 「運転する時は飲まない」

「運転する人には酒を出さない」をドライバーだけでなく、家庭職場で徹底しましょう。

### (六)「シートベルトは命綱」車を運転する人も同乗する人もみんなシートベルトを付ける習慣を身に付けましょう。

十二月二十四日から  
十二月三十一日まで八日間

#### 歳末警戒特別運動

#### 実施期間

十二月二十四日から

十二月三十一日まで八日間

#### 重点目標

- ・青少年の非行防止
  - ・暴力行為の追放
  - ・駐車車両等の盗難防止
- (一)夜遅くまで外出するのは「非行の落とし穴」甘い誘いに乗せられて、タバコを吸ったり、シンナー遊びなどに走る原因になりますので、家庭では十分注意しましょう。

#### (二)飲食店等でのケンカ、暴力行為が多くなる時期です。これらの被害にあつたり、見たり聞いた時は、勇気をもって届出しよう。

車には、必ずドアロックを。



## 歳末特集 防犯の心得

十二月は、空き巣ねらいやひったくり犯の「かせぎ時」です。ポ一ナスのシーズンでもあり、なにかと大金が動き、正月の準備などであわただしくなり、家をあけることも多くなります。

#### 家での防犯

(カギをかけよう)

空き巣ねらいから、家を守るためには、まず、カギをかけること

十二月は、空き巣ねらいが、まず目をつけるのが現金です。家にはなるべく必要以外の現金を置かないことです。また、預金通帳を保管する場合は、必ず印鑑とは別の場所に保管しましょう。

#### ひったくりの防止

(「弱者」は女性と老人)

十二月になると、めつきりふえるのがひったくりです。他の月に比べ警戒が厳しいにもかかわらず約一割も被害がふえます。

なかでも、ねられやすいのが女性と老人です。

女性や老人が大金を持ち歩く場合は、次のような点にご注意ください。

(必要以上の金を持ち歩かない) 混雑する繁華街などに出かけたとき、必要以上の現金はもたないことです。どうしても多額の現金を持ち歩かなければいけないときは、現金をはだ身近くに持つようにし、ハンドバックに現金を入れて持ち歩くときは、胸にかかえるようにして持ちましょう。



ほんのちよつとの間でも、必ずカギをかけることが防犯の第一歩といえるでしょう。また、隣り近所にひと声かけることも忘れなく(まとまった現金を家に置かない)



# 選挙だより

## 参議院全国区の公職選挙法が改正されました

### おまな改正点

● おまな改正点  
全国区制が、拘束名簿式比例代表制になりました。

● 投票の際、従来は候補者個人の氏名を書きましたが、五十八年の参議院通常選挙からは、当選順位をつけた候補者名簿を中央選挙管理会に届け出た政党政治団体（以下政党等）の名称を書いて投票する政党本位の選挙になりました

● 比例代表選出議員選挙です。  
①、公示とともに中央選挙管理会に候補者名簿を提出できる政党等は、次のいずれかに該当するものに限られます。

(イ) 五人以上の所属の国会議員を有すること。

(ロ) 最も近い衆院選か、参院選での得票率が四％以上であること。

(ハ) 当該参院選挙で十人以上の候補者を有すること。

② すべての選挙の供託金は従来倍に引き上げられました。

● 比例代表選出選挙では政党等は候補者一人につき四百万円を納めます。

● 投票は五十八年の参議院通常選挙から「政党等」の名称を記載することになりました。

● 候補者個人の氏名を書いたものは無効になります。

● ただし、政党等の名称又は略称に代表者の氏名をつけ加えたもの、又本部の所在地、敬称の類をつけ加えたものは有効です。  
● 例えば  
代表者さんの○○党  
本部所在地の○○党  
○○党さん

④ 当選人は、各候補者名簿届出政党等の得票数に基づいて議席を比例配分。  
その枠内で各政党等は候補者名簿の上位から順次当選人を決めます。（ドント方式）

⑤ 選挙運動は政党等が行ない、選挙事務所は各都道府県に一处と、公営によるテレビ・ラジオの政見放送、新聞広告、選挙公報だけが認められ、その他の選挙運動は一切禁止されています。

● 候補者個人による選挙運動は

# 交通安全手づくりポスター……完成

せ致します。

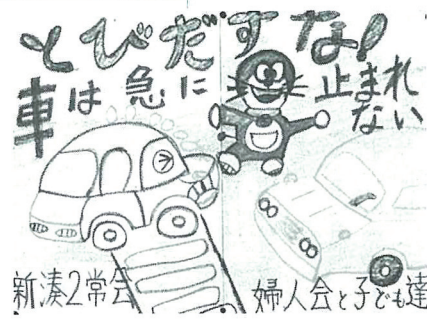
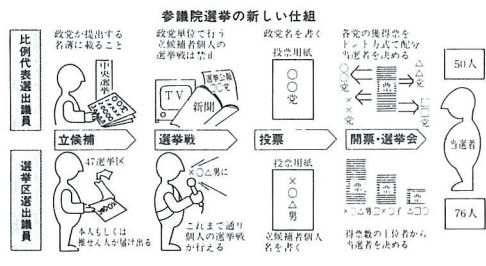
啓形婦人会の活動事業として、交通安全運動について、それぞれの地域にあった、交通安全の実践活動を通して、事故のない明るい町づくりをしようという一生懸命ですが、その中で、交通安全手づくりポスターにとりくんでいる新湊第二自治会の婦人達の活動をお知らせ全面禁止です。

● 確認団体としての政治活動は従来通りです。

※ 従来の参議院(地方区)は「選挙区選出議員選挙」と名称がかわるだけで従来通りです。

利尻町選挙管理委員会  
利尻町明るい選挙推進協議会

## 特集 参議院選挙制度改正



(交通安全ポスター作り)

新湊第二婦人会  
会長 田村 悦子

婦人会の代議員会で「交通安全のことに、とりくみたいが協力してほしい」とのこと、さっそく新湊第二婦人会の婦人に集まってもらい話し合いをもちました。浜仕事で毎日が忙しい人達の集まりです。でなにか自分達で協力出来ることはないか、どおか、その結果ポスター作りで協力しようという話がまとまりました。その後、十五日ぐらいして浜仕事のない日、集まってもらいポスター作りのことについて話し合いました。



自分達だけでは細かい感じもありましたので、町の交通係の人達に足を運んでもらいポスター作りの進め方に助言をいただきました。まず先に、標語を考えました。

1、とまってよくみて  
たしかめて

2、車は急にとまれない

の二点です。次にかんじんのポスター作りになると絵は自信がないとのこと、第二婦人会の子供達の手をかりました。

学校が休みの日、私の家に集まってもらい、標語に合わせ絵を書いてもらいました。自分達の書いた絵をいつはるの、と手づくりのポスターがはられる日を楽しみにしているようでした。

子供達と共に交通安全に協力してとても良かったし、これからも気を付け事故のない町になってほしいと思います。



# 郵便局だより

## ◎年末の郵便利用について

年末は、非常に多くの郵便物が差し出される時節です。郵便局では、これら大量の郵便物をスムーズに処理するため、次の点について皆さんの協力を願います

一、年賀状の差出しはお早めに  
◎年賀状の受付は十二月十五日から始まります。

年賀状は、年末押し迫ってからお出しになると、元亘の配達間に合わなくなる場合がありますので、お早めに準備していただき、なるべく十二月二十日までにお願いします。

◎年賀状を差し出す際には方面別に区分けを

年賀状をお出しになるときは

「市内あて」、「道内あて」、「道外あて」など方面別に分け、簡単な紙札を付け、十文字等に束ねてお出しいただくと大変助かります。

◎私製はがきなどで年賀状を出すときは、赤で「年賀」の表示を

私製はがきなど、お年玉つき年賀はがき以外のはがきを年賀状としてお出しになるときは、表面に「年賀」と朱書してください。こ

の表示がないと、一般の郵便物として年内に配達されてしまうことがありますのでご注意ください。

◎郵便番号は正しくはつきりと郵便局では、郵便物を正確、迅速に処理するため、郵便番号による区分けを行っています。郵便番号が書かれた郵便物は、機械を使って能率的に処理することができ、また、職員も容易に区分け作業ができますので、年末のように大量の郵便物を処理するときは、特に威力を発揮します。しかし、郵便番号の数字が赤くをはみ出した

り、太すぎたり、かすれたり、つづけたりすると機械が読めなくなり、赤くの中にも正しくはつきり記入してください。

二、小包の差出し

十二月は、贈答品を中心とした小包が差し出されます。郵便局では、十二月三十一日までお引き受けいたしますが、年賀状の受付が始まる十二月十五日までにお出しくださいようお願いいたします。

年末もおし迫ってからお出しになる場合には、速達のご利用をお勧めします。

心のこもった贈物等を送る場合は、ぜひ郵便小包をご利用ください。

なお、小包にも郵便番号を忘れずお書きください。

## ボーナスは

### 郵便局の定額預金で

待ちに待ったボーナス。あれこれと夢をふくらませていることで

レジャーに、買物にと。

でも、貯蓄プランもお忘れなく。サラリーマン家庭のボーナスの

使い途をみえますと、約半年近くを貯蓄するとの調査結果（経済企画庁「消費動向調査」）が出ています。

少しまとまったお金を貯蓄する場合には、貯蓄性の高いものを選びたいものです。

それにピッタリなのが、郵便局の定額貯金です。郵便局の定額貯金には、次のような五つの魅力があります。

- ・ 半年毎に利子を計算して元金に繰り入れる「半年複利」ですから、長くお預けになるほど有利です。
- ・ 利率が預ける期間に応じて段階的に高くなり、しかも、その利率が預けた日にさかのぼって適用されます。

・ 預けて半年たてば、いつでも、どこの郵便局でも、自由に払い戻すことができます。

・ 預けて十年間、自動的に継続されますから、書き替えなどの面倒な手続がいりません。

・ 急にお金が必要になった時には、簡単な手続で、「ゆうゆうローン」が利用できます。

大切なボーナスです。おトクで便利な郵便局の定額貯金で大きくお育てになつてはいかががでしょう。

保険料の払込みは、お得な前納払込で、

郵便局の簡易保険の保険料は割引のある前納払込みで毎月の保険料を前もつてまとめてお払込みいただけますと、次のような割引を行います。

- 三か月—一か月分の十分の一
- 六か月—一か月分の二分の一
- 一か年—一か月分

保険料の前納払込みは、お得な制度ですので、利用される方に大変喜ばれています。

大切なお金を上手にお使いいただくために、十二月のようにまとまったお金が入る時期に、計画的に利用されることをお勧めします。また、保険料の払込みが月遅れとなつていませんか、保険料の払

# やさしさを行動に



12月9日は「障害者の日」

込みがないまま、三か月を経過しますと保険契約の効力はなくなり、万一のことがあつても保障を受けることができなくなりますので、大切な財産を失うことのないようお手持ちの保険領収帳を今一度お確かめください。

もし、保険料の払込みが月遅れとなつておりましたら、まとまったお金が入る機会に月遅れを解消させることをお勧めします。



# 昭和五十八年 成人式について

一月十五日は成人日です。

この日は、満二十歳に達した方々が、いよいよ親の保護を離れ、社会人として認められる意義深い日です。

利尻町では、成人に達せられた方々が、より立派な社会人として活躍されるよう祝福・激励するため、ご招待して成人式を行ないます。

該当される方は、昭和三十七年一月十六日より昭和三十八年四月一日の間に生まれた方です。(昭和五十八年成人式から、成人該当者を学年に合わせることにしました。)

現在利尻町教育委員会では、昭和五十八年成人式該当者の調査を進めていますが、見受けるところ該当者の方で、本町の成人式に出席出来ない方が相当数いるように思われます。

一生のうちで一度の記念すべき成人式です。是非帰省するなどして出席していただきたいと思っております。

現在他の市町村に就職又は、進学されている方も本町の成人式に出席出来ない方は、現在住んでいる市町村に該当者である旨を早目に連絡のうえ、当該市町村の成人式に出席の手続きをとられるようお願いいたします。

成人式に出席出来ない方は、現在住んでいる市町村に該当者である旨を早目に連絡のうえ、当該市町村の成人式に出席の手続きをとられるようお願いいたします。

尚、本町の成人式は次のとおりですが、該当される方で名簿からみられている方がおりましたら利尻町教育委員会(T E L 四一四一五)にお問合せ下さい。

利尻町成人式該当者  
住民基本台帳より

沓形地区  
能村 勝洋 沢木 秀也  
川端 忍 川端 悟  
小玉 育美 福井由美子  
齊藤真奈美 筒井のぞみ  
中山 寿行 矢田 弘之  
佐々木宏幸 伊藤 孝  
佐野 千孝 馬場 裕美  
沢谷由起子 吉安 隆英  
工藤 隆 文高 裕樹  
菊地留里子 榎引美保子  
三上 外信 矢田 秀喜  
岩島久美子 島山 志穂  
水島ゆかり 栗城 弘幸

針金せつ子 落合 雅道  
本間さゆり

仙法志地区  
長田 順也 田原 博英  
阿部 英一 川原 祐代  
川村 寿豊 竹田多美江  
古屋 恵一



## 沓形小・子ども貯金 貯蓄優秀で表彰させる

良銀行として沓形小学校が、北海道知事、道貯蓄推進委員会から表彰されました。

沓形小子ども貯金は、昭和三十三年に設立され、毎月十日を貯金日と決め、貯蓄によって、父母への感謝、忍耐力を養い、金銭教育を通して、子ども達の貯蓄心の啓蒙に当たっているのが認められたもので、去る十一月五日、宗谷支庁長(総務課長)より児童代表に表彰状と記念品が伝達されました。

そこで、生命保険料の控除を受けるための手続きなどについて見てみましょう。

「生命保険料の控除を受けるための手続き」

生命保険料の控除を受けるための手続きは、サラリーマンの場合、年末調整の際に控除を受けますので、給与所得者の保険料控除申告書に必要事項を記入して、年末調整の時までに勤務先に提出してください。

サラリーマン以外の方は来年二月十六日から始まる確定申告の時に「確定申告書」に必要事項を記入して提出します。

ただし、いずれの場合も支払った保険料が一契約で年間九千円を超えるときは、保険会社などが発行する払込証明書が必要です。

### 「生命保険料の控除額」

控除額は、表のとおりです。

ただし、保険期間が五年未満の生命保険など、いわゆる貯蓄型保険の保険料は、控除の対象になりません。また、その年に生命保険契約に基づいて受け取った剰余金や割戻金は、支払った保険料から差し引くことになっていきます。

## (生命保険と税金)

1年間に支払った保険料	控除額
25,000円以下	全額
25,000円を超え 50,000円以下	支払保険料の1/2 + 25,000円
50,000円を超え 100,000円以下	支払保険料の1/3 + 25,000円
100,000円を超える場合	50,000円





戸籍のういき

自10月1日 至10月31日

おくやみ

申し上げます

お誕生おめでとう

ございます

いつまでも

お幸せに



氏名 保護者 続柄 住所  
 高橋 明菜 節也 次女 本町%  
 田端ゆかり 陽一 長女 元村%  
 神田 健 信英 次男 泉町%  
 松枝 結花 正敏 長女 泉町%  
 福井 正利 利幸 長男 種富町%  
 中村 聡志 和也 長男 緑町%

氏名 住所  
 星田 敏彦 元村%  
 安達 たみ 元村%  
 竹島 雄二 元村%  
 中島 やす子 元村%  
 深 滝 泰之 本町(仙)%  
 中村 明美 本町(仙)%



ご厚意に感謝します

このたび次の方から愛情銀行に金一封が預託されましたので、紙上を借りてお礼申し上げます。

杵形字種富町 横山春雄様から  
 母亀乃様の香典返しを廃して  
 仙法志字御崎 井田克治様から  
 父克三様の香典返しを廃して

皆さんの苦情や要望

行政に反映を!

ふだんの生活で、何か不便を感じていること、行政上の苦情・要望・意見を聞いて、問題の解決に努力し、皆さんのよりよい行政を目指しています。

「行政相談」は、あなたの生活と行政をつなぐパイプです。明るく住みよい社会をつくるために、「行政相談」とご利用ください。

◎どんなことを相談するのか？  
 恩給、年金、登記、国税、保険生活保護、環境衛生、農地、郵

▼行政相談員  
 利尻町杵形字富士見町 荒木健三  
 電話四一〇一八

◎どのような方法で相談するのか  
 口頭、電話、手紙で行政相談委員にお申し出下さい。

杵形字緑町 福田和子様から  
 病氣見舞返しを廃して  
 杵形字新湊 川端三郎様から  
 病氣見舞返しを廃して  
 (利尻町社会福祉協議会)



道夫一家



昭和57年度第4回

巡回職業相談のお知らせ!

12月14日 13時~17時まで  
 12月15日 9時~17時まで

利尻町保健福祉館

発行 利尻町役場

編集 住民課広報交通安全係 四四二三四五番

印刷 旭川柳総北海