

応報

の

ウニ

昭和 58 年

6 月号
No. 147



人口と世帯

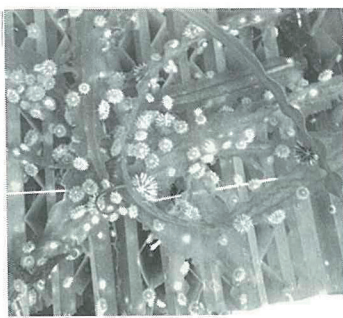
	前月比
世帯数	1,444 (+ 2)
人口	5,728 (-35)
男	2,878 (-14)
女	2,850 (-21)
昭和58年4月末日現在 (住民基本台帳登録人口)	

おもしろな内容

- 2~3.....「ウニ」資源を大切に
- 46月26日参議院比例代表選挙区選出議員の投票日
- 5受賞おめでとうございます
- 6~7.....昭和58年度建設工事の紹介
- 8国民年金だより
- 9あなたと保健室
- 10りしりの博物誌
- 11保健だより
- 12郵便局だより
- 14戸籍のうごき

交通事故死ゼロ記録6月1日現在623日

「ウニ」資源は、利尻・礼文の沿岸漁業において、重要なものになっていることは、御承知の通りであります。



昭和五十七年を例にとってみますと、利尻両島の総漁獲高は六十六億一千五百万円で、そのうち「ウニ」の漁獲高は、二十億七百万円で三〇%を占め、漁業別では、第一位であります。本町においても「ウニ」の漁獲高は、四億三千六百五十万円で総漁獲高の二十八%を占め、やはり第一位であり、「コンブ」「アワビ」とならんで、今や、沿岸漁業の振興に大きな役割を持っているところであります。

今後更に、生産をあげる為には獲るばかりでは資源の減少こそあれ、決して増えるものではありません。「適正な漁場管理」にたつて更に、資源を増やすための、施設等整備により「ウニ」資源を守

り、より以上の増大を図ることが大切であります。

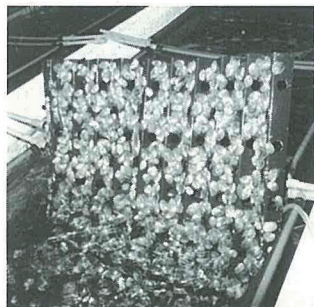
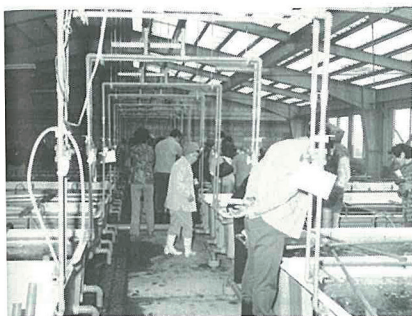
適正な漁場管理の方法としては

- 一 禁漁区の設定
 - 二、殻径の規制(サイズの規制)
 - 三、漁獲量の調整(各組合で調整)
 - 四、外敵生物の駆除(ヒトデ等)
- 又、施設等整備による資源増大対策事業としては、

- 一、人工採苗(陸上施設内、人の手によって、卵をふ化させ海へ放流する方法)
- 二 天然採苗(自然海で採苗器

「ウニ」資源を大切に!

を用いて幼生を附着させ生育させる方法)

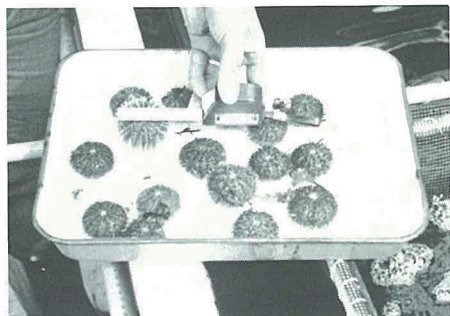


- 三、海中施設造成事業
 - ①幼稚仔保育場造成事業
 - ②大規模増殖場開発事業
 - ③大型増殖団地パイロット事業

これらの方法により「ウニ」資源を守り、より以上の増大に向けて積極的に推進しており、近い将来、「ウニ」資源の増大は、大いに期待されるところです。

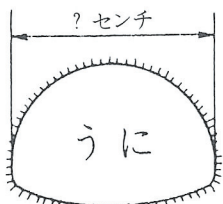
本年も又、ウニ漁の時期が近づきましたが、現在、採捕できるサイズは両漁協とも、直径四・五センチ(とげのない部分で約一寸四分)以上となっておりますので、規制されているサイズ以下は、もちろん採つてはなりませんし、できる限り大きくしてから採捕することが同じ一粒であっても実の歩

溜り及び繁殖能力からして非常に有利で望ましいところです。近年漁業者の理解が非常に高まって来ているなかで、規制しているサイズ以下の稚ウニまで、採捕している「心ない」方も見受けられます。小さい「ウニ」を絶やすことにより、明年以降の生産に大きな影響を与えることは明らかです。幸いにして、ウニの漁場移動は殆んどないと言われているだけに、必ず地先で漁獲されるものでありますので、漁業者皆様の「ウニ」資源に対する再認識と、御協力をお願い致します。



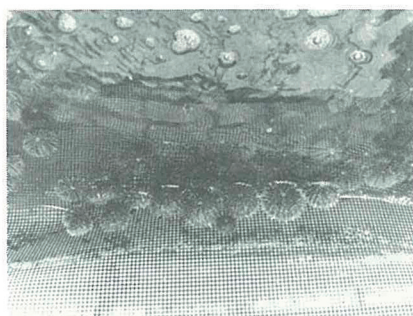
なお、ウニ資源の増大策として本年度から三ヶ年計画で、町、両漁協、協議の上で、ウニ種苗百万粒の中間育成センター(陸上施設)

① 殻径のはかり方

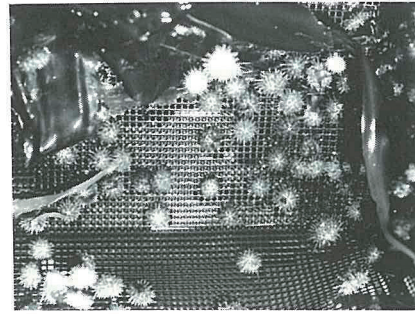


(トゲのないところではかる)

と海浜施設(海中施設)の整備を図る計画であり、今後大いに期待していただきたいと思えます。参考迄ですが「ウニ」に関する資料を掲載致しました。



大きく育て・「ウニ」放流



去る五月十日日本のトップをきって、種富町第三地区禁漁区において、「ウニ」の放流が実施されました。

関係者の熱い努力により、一センチから三センチほどに、すくすく育った、ウニの稚子が漁民の手によって、海に放流され、みづめる関係者は、きびしい自然にまけないで、元気に大きく育ててほしいと願いながら見守っていました。

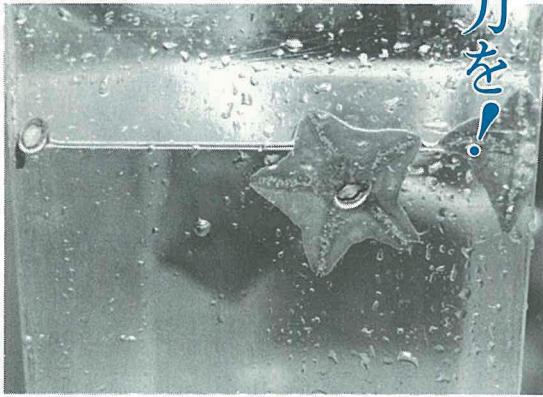


ヒトデ駆除に協力を!

町及び各漁協では、ウニ、アワビ資源の増大を図るため、種苗の放流を行なうとともに、天然資源を守るための外敵生物の駆除事業（ヒトデ等）を行なっており、かなりの成果をあげております。

ご承知のとおりヒトデは、アワビ、ウニの稚子、稚貝に害（喰害）を与え、はなはだしい時には、一度に三個〜四個位死滅させてしまい、「育てる漁業」の外敵であります。

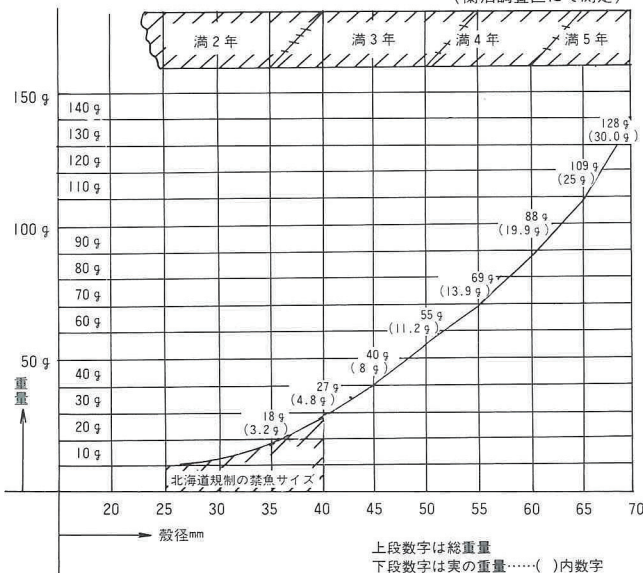
海の資源を守り育てるためにも、この事業に積極的に参加協力して下さい。



- (沓形漁業協同組合)
- (仙法志漁業協同組合)
- (利尻町水産課)

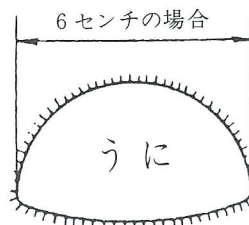
③ エゾバフンウニの殻径・重量・年齢の関係

(利尻町新総合計画書より)
(蘭泊調査区にて測定)



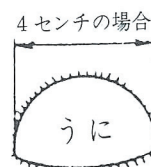
② 殻径による歩溜りの比較

(利尻町新総合振興計画書より)



6センチの場合

生育年数	4年
総重量	88g
実の重量	19.9g
歩溜り (平均値)	22.6%



4センチの場合

生育年数	2年半〜3年
総重量	27g
実の重量	4.8g
歩溜り (平均値)	18%

受賞おめでとう ございます

黄綬褒章

荒木 健三さん



昭和二十七年から三十七年まで沓形漁業協同組合長として豊富な知識と優れた手腕により漁業の発展に尽力されました。昭和二十五年から三十七年まで利尻および利札さらに宗谷海区漁業調整委員会々長などを努めました。

昭和五十六年に策定した利尻町新総合振興計画の審議会長ともなり利尻町の発展に大きく貢献しております。現在は、行政監察局行政相談委員、利尻町港湾審議会々長など、数多く公職を持ち活躍しております。

水産業の

振興につくす

人権擁護委員会について!!

日本国憲法が、基本的人権を保障していることは、皆さんはすでにご承知のことと思います。

ところで、国民的基本的人権について、それが侵害されることのないように監視し、もし、これが侵犯された場合には、その救済のため、速やかに適切な処置をとるとともに、常に自由人権思想の普及と高揚に努めることを使命としており、それが人権擁護委員です。

「六月一日は、人権擁護委員の日です。」

今年、国連で世界人権宣言が採択されて三十五周年に当たります。当町には町長から推薦されて法務大臣が委嘱した次の人権擁護委員がおります。

相談は無料で、秘密は守られます。いつでもお気軽にご相談ください。

利尻町人権擁護委員

松野 義男 (沓形字泉町)

四一四二七

長谷川松雄 (仙法志字本町)

五一八三九

勲叙の春 「火の守り」体を張る

受賞おめでとう ございます

勲六等瑞宝章

板坂 善司さん

仙法志本町

昭和十四年から五十六年までの四十二年間の永きにわたる消防活動の功績に対して授与されました。元利尻町消防団分団長 (67歳)



功績認められる!

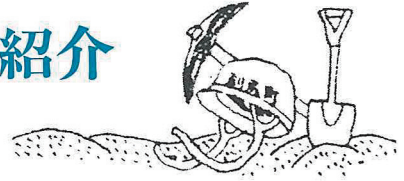
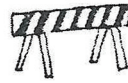
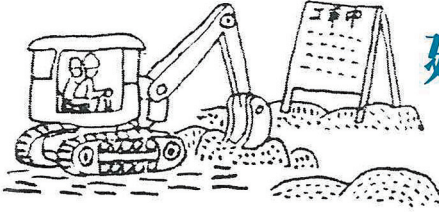
利尻ヤマセの会 観光地の美化に一役

去る五月十五日利尻ヤマセの会の団員十名が見返台園地周辺に桜の苗木二十本の植樹を行いました。これは、町内の青年を代表して観光地の美化を図ろうと、ヤマセの会の団員が協力して実施したものです。尚、見返台園地には56年度から町民皆様方の協力のもと本年度まで約三〇〇本の桜の苗木が植樹されており、盗難、枝おれ等の心ない方の被害が毎年ありますので町民皆様方の御協力をよろしくお願い申し上げます。



昭和58年度

建設工事の紹介



町では、住民の安全と快適性を図るため、生活環境の整備を行っていますが、今年度も新総合振興計画にのっとり、「明るく住みよい町づくり」を目標に各種建設工事を予定しております。

尚、これらの工事の施工にあたり完成するまでは附近の皆様大変ご迷惑をおかけすることと思いますが、早期完成にご理解とご協力をお願いいたします。

工事名	工事内容	略 図	工事名	工事内容	略 図
新湊第4地区 側溝新設工事	L=166m (中75m) φ450 コン管理設		日出線 道路改良工事	L=300m W=4.0m 片歩道 1.5m 用地買収 (全区間)	
新湊第2地区 畑道路側溝 新設工事	φ300 U字側溝 10m 歩道蓋つき 既設側溝 歩道蓋20m		新湊海岸線 特殊改良四種工事	L=362m W=4.0m 片歩道 1.5m	
種富町第3地区 排水処理工事	φ240 U字側溝 36m φ600 コンクリート 管 5本		市街西1条通 特殊改良二種工事	L=73m W=6.5m (現道) φ360 ボックス型 側溝	
富野公営住宅 側溝整備工事	φ100% VP管 100m 溜め樹用 コン管 φ450 4本 φ350 コン管80m 集合集水樹 1ヶ所		利尻町公営住宅 新築工事	1棟4戸 68.79㎡ 簡易耐火 構造重建	

工 事 名	工 事 内 容	略 図	工 事 名	工 事 内 容	略 図
沓形小学校 道路舗装工事	W20×L26 W6×L24 W35×L40 A=804㎡		神居第1地区 道路舗装工事	L=280m W=2.5m A=700㎡ ① t=15cm	
緑町公営 側溝整備工事	φ180 U字側溝 L=42m 歩道蓋 42㎡		本町山の上線 道路舗装工事	L=200m W=2.5m A=500㎡	
市街横洞岬線 舗装補修工事	L=54m W=8.0m オーバー A=432㎡		仙法志鬼脇線 道路局部改良工事	コンクリート 護岸工 V=5㎡	
市街南1線 横断暗渠整備工事	L=6.5m φ450 横断管 集水桝 2ヶ		仙法志市街線 連絡道路舗装工事	L=70m W=2.0m A=140㎡	
市街横洞岬線 (沓形岬公園道路) 道路舗装工事	L=700m W=3.0 ~4.0m A=2,450㎡		セパウン川 流末処理工事	コンクリート 蓋 L=30m W=0.5m	
泉町第3地区 側溝整備工事	現場打コン クリート蓋 鉄筋入れ SD~30 φ13% 1.5×2.2×0.12 1枚当り 0.39㎡ 12枚 L=60m		元村山の上線 道路局部改良工事	擁壁工 (コンクリート 土工) 148.5㎡ フェンス1m もの 33m 掘削 運搬捨土 舗装仕上	
神居第1地区 側溝整備工事	簡易排水路 L=27.0m H=1.5m B=1.5m		御崎地区 防雪柵改修工事	L=250m 100スパン (2.5mもの)	
町道区画線工事		利尻町一円	舗装道補修工事		利尻町一円
町道暗渠清掃工事		利尻町一円	視線誘導 標設置工事	デリネーター 50本 L=2,500m	利尻町一円(主要町道)

工 事 名	工 事 内 容	略 図	工 事 名	工 事 内 容	略 図
緑町公営住宅 屋根塗装工事	6棟 26戸 6戸建2棟 4戸建2棟 3戸建2棟 物置		公 営 住 宅 建設敷地整地工事	30m×20m =600㎡ 運搬盛土 機械整地 法面生芝仕上	
仙法志公営住宅 外壁塗装工事	3棟 12戸 (4戸建3棟) 下地処理含		緑町公営住宅 給水装置改修工事	1件当り 70,000×14戸 =980,000 水抜栓 改修工事	緑団地 2棟×4戸+2棟×3戸=14戸分
泉町公営住宅 集合煙突改修工事	4棟中 5本 コの字 ブロック積み モルタル仕上 素焼土管 φ180使用				

国民年金だより

こんなときに

こんな年金が受けられます

障害年金



病気やケガをして身体障害者になったとき

年金額
1級障害 … 703,500円
2級障害 … 562,800円

※最近の1年（厚生年金や共済組合などの加入期間も通算します）以上保険料を納めている人

母子年金



妻が夫を亡くし18歳未満の子と一緒に生活しているとき

年金額 562,800円
2人目の子は 60,000円
3人目の子から1人につき

24,000円加算。
夫の死亡で、他の公的年金制度から遺族年金が受けられない人には180,000円の母子加算があります。

※最近の1年以上保険料を納めている人

準母子年金

女の人が夫や父、息子を亡くして18歳未満の孫や弟、妹と一緒に生活しているとき。年金額や準母子加算額等は母子年金に準ずる。



※最近の1年以上保険料を納めている人

遺児年金



父や母が亡くなり18歳未満の子だけが残されたとき

年金額 562,800円
2人目の子は 60,000円
3人目の子からは1人につき24,000円加算されます。

※父や母が最近の1年（厚生年金や共済組合などに加入した期間も通算）以上保険料を納めているとき

寡婦年金



老齢年金を受ける資格のある夫（婚姻期間が10年以上）が亡くなったときに夫の老齢年金の半額。

※亡くなった夫が老齢年金を受けられる条件を満たしているとき60歳から65歳になるまでのあいだ

死亡一時金



保険料を納めていた人が亡くなったとき、

23,000円～52,000円
付加保険料を3年以上納めているときには、さらに8,500円を加算。

※亡くなった人が3年以上保険料を納めているときその遺族に

あなたと保健室

「胃」

6月は例年行なわれている胃腸病検診の時期です。そこで今回と次回は、胃について少し話してみようと思います。

毎年胃腸病検診を行なうと、胃炎、胃潰瘍、十二指腸潰瘍などの病気が発見されています。

そこで今回は胃炎について話してみよう。

急性胃炎

もっとも多い胃の病気で、胃の粘膜がただれたり、軽いやけどのときのように、赤くはれあがったりする病気です。

軽いものでは、胃の粘膜の一部にただれ(びらん)を生じた程度で、数日もすれば、ほぼ元通りに治りますが、ひどいものでは生命にかかわるほどの重症もあります。普通原因によって外因性胃炎と内因性胃炎とに分けられます。

外因性胃炎

飲食物の原因のある胃炎で、さらにその原因となる内容によって①食事性胃炎 ②薬剤性胃炎 ③細菌性胃炎 ④中毒性胃炎 ⑤腐蝕性胃炎などに分けられています。

①食事性胃炎

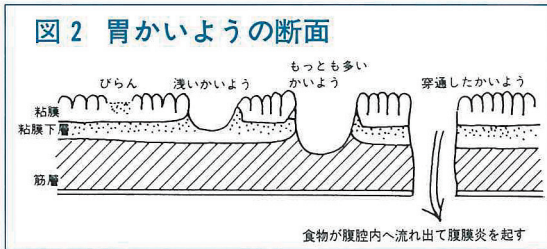
極端に熱いうどんやそば、粥など、あるいは冷たいアイスクリームなどを大量に食べた場合、消化の悪いピーナツなどの固い食品や、カレーなどの香辛料、コーヒーなどによって起こりますが、もっとも注意を要するのはアルコール性胃炎です。

アルコールは他の栄養分と異なり、その20%は胃から吸収されますが、これは特にアルコールが入って行くための路があるわけではなく、胃粘膜の表面をおおっている粘液を溶かして浸入していきま

②薬剤性胃炎

アスピリンや強心剤のジキタリス、高血圧の治療薬の一つであるレセルピン、

図2 胃かいの断面



抗生物質などによっておこる急性胃炎で、これらはアルコール性胃炎と同様に胃の粘液を溶かして胃粘膜を傷つけます。

③細菌性胃炎

いわゆる食中毒で、急性胃腸炎の形をとり、嘔吐、腹痛、下痢が起こります。

原因となる細菌によっては激しい腹痛、ショックを起こすこともあり、またコレラや赤痢のような伝染病もありますから、食べたものに心あたりがあるか、ひどい症状の場合は必ず医師の診察を受けて下さい。

家庭療法はまず無理ですし、手おくれにならないよう心掛けましょう。

④中毒性胃炎

食事の中に混じっていた重金属や、誤って化学物質を飲み込んだ場合に起こる胃炎で、普通の食品ではまず起こることはありません。

⑤腐蝕性胃炎

塩酸や硫酸のような強い酸や、カセイソーダのような強いアルカリ剤を誤って飲んだ場合に起こります。大量に飲んだ場合は口から食道、胃にかけて焼けるような強い痛みが起こり、非常に苦しみま

内因性胃炎

全身にわたる病気の一部として胃炎が起こったり、他の臓器の病気から波及してくるものもあります。

①急性感染性胃炎

腸チフスやインフルエンザなどで胃の重苦しい感じ、むかつき、食欲不振などを生じます。

おなかにくる感冒などはこの例です。

②アレルギー性胃炎

サバなどの青身の魚を食べて起こることが多く、ひどいものでは潰瘍を作ります。

③化膿性胃炎

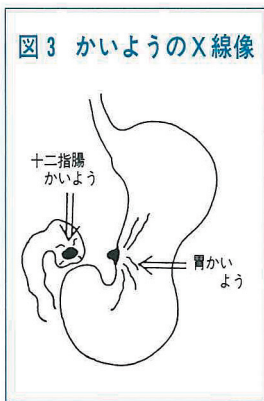
急性胃炎の中ではもっとも頻度の少ないものですが、症状は激しく、非常に危険な病気です。

胆のうなどの周辺の臓器や、他の部位から病原菌が血管内を通過して胃に運ばれ胃炎を起こすもので、胃の痛みとともに発熱します。

次回は胃潰瘍について話します。

保健婦 平野…記

図3 かいのX線像

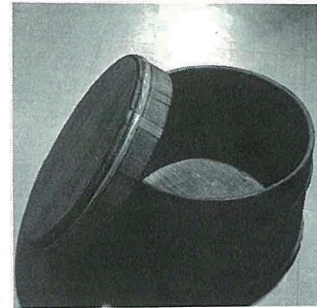
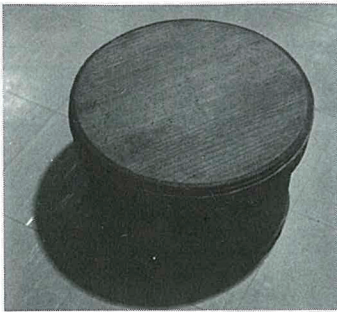


りしりの博物館 (三)

飯櫃 (めしびつ)

飯櫃とは炊きあげた飯を釜から移して入れておく容器をいいます。古くは、この飯櫃を「エイビツ」、「エイビツン」、「メシツギ」、「ヘメシバチ」などと呼んでいました。一般的には、京都で「オヒツ」、江戸では「オハチン」と呼んでいました。

古い記録によると、「京都にてイゴ、上総・下総・常陸これに同じ、安房にてアマゴ、伊勢にてサウナイという」と記録されています。このようにみると、地方によって呼び方がちがっていたり、また歴史的にも呼び方がちがっているようなことがわかります。



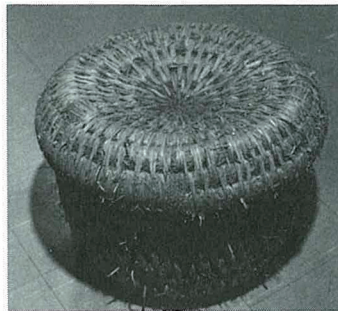
利尻においては、飯櫃は何と呼んでいたのでしょうか。

はつきりとしたことはわかりませんが、「オハチ」・「オヒツ」とどちらの呼び方も使われていたようです。人によっては、古くは(明治・大正にかけて)は「オヒツ」で、その後、オハチにかわったものであるとか、あるいは、「オヒツ」というのは上品な呼び方で、一般的には「オハチ」と呼んでいたという説があり、まだ、はつきりしていません。

承知のように、この利尻には、いろいろな地方から多くの人々が移住してきていますので、その移住前のところでは、この飯櫃をどのように呼んでいたのかがわかると、呼び方も限定されますし、飯櫃についてのいろいろなことがわ

かってくることでしょう。いずれにしても、これからの調査・研究の成果にまたなければなりません。

さて、飯櫃は、古くは(曲(まげもの)や判物(くりもの)の用いられていたようです。しかし、近代になってから、タケかまたは銅のたがをかけた桶でつくりました。江戸時代、江戸を中心とする地方では、もっぱら円形につくり、



その蓋には縁(ふち)をつけたが、京都や大阪では、これを楕円形につくり、その蓋は縁をつくらぬもので、「サンブタ」と呼んでいました。

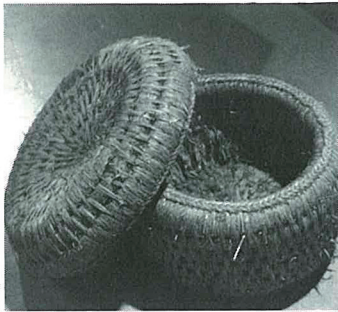
飯櫃には漆を塗ったものもありますが、その多くはサワラ(樺)などの白木地で作ります。

銅のたがをかけたものは、それをみかくのに、「みかき粉」や「へあく」を用いました。銅のたがを光

るまでみかくのに、冬、寒い日に手指にひびわれができるまでみかいたという苦勞談が語られる場合もありました。

冬季には、飯櫃をそのまま置いておく、なかのご飯が凍ってしまふことから、その保温方法にはいろいろな工夫をしていました。ひとつは、写真のように藁(わら)でつくったものに飯櫃を入れて保温する方法と、わたを入れたフトンをつくり、ヒモでしばって保温する方法、あるいは、日常生活につかっているフトンの中に入れて保温する方法など、さまざま工夫がなされてきました。

しかし、この飯櫃は、電気釜、ガス釜を用いるようになってから、



さらに、最新のジャーが普及するにつれて徐々にその姿を消し始めました。

利尻では、昭和30年から昭和40

年の初めころまで用いられていましたが、電気製品の普及につれ、使われなくなりました。

注1 サワラ……ヒノキ科の高木で、高さは30〜40mになり、径1mになるものがあります。樹皮は灰茶色で、縦に裂け目ができて、うすくはげます。葉の先はとがっています。日本の特産で、ヒノキについて重要な樹木であり、材は器具材、箱材、水おけ、ふる桶、たらい、曲げ物の材料として幅広くつかわれていました。

博物館

第二期間展示の案内

利尻町立博物館では、6月1日から6月30日まで、「とっくりのいろいろ」と題して期間展示をおこなっています。りしりの博物館(二)で紹介した酢徳利や銚子、ヒヨウタンなどを展示しています。どうぞご覧になって下さい。

6月の休館日は次のとおりです。

- 6 日(月)
- 13 日(月)
- 20 日(月)
- 27 日(月)

保健だより

毎年うけよう 胃腸病検診

北海道対がん協会の協力により
次の日程で胃腸病検診を実施いた
しますので、この機会に多くの方
が受診されますよう、お知らせ致
します。

六月二十日 新湊自治会館

六月二十一日 利尻町

六月二十二日 保健福祉館

六月二十三日 仙法志

六月二十四日 寿の家

費用は本人負担一、三〇〇円(但
し七〇歳以上は八〇〇円)です。

申込みは六月一日～六月十八日
まで民生課保健係か仙法志支所窓
口で受付けます。

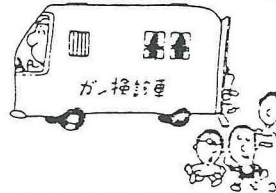
献血にご協力を

愛の血液助け合い運動



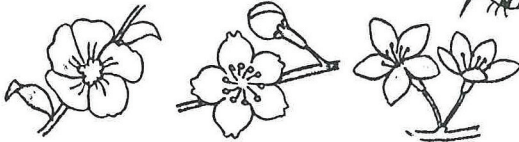
宇宙時代といわれる今日ですが、どんなに
科学の粋をこらしても、人工的に血液を造り
出すことはできません。
病院で輸血を待っている患者さんに、いつ
ときも早く血液を届けるには、すべて献血に
頼るしかありません。見ず知らずの人に自分
の血液を無償で提供する——まさに尊い行為
ではないでしょうか。毎年多くの方々のご協
力をいただいておりますが、本年も採血車が
来町の節は、善意の献血にご協力をお願い
いたします。
尚、日程は七月上旬予定してまいりますので決
定次第回覧等でお知らせします。

早期発見・早期治療に努め
ましょう。



結核検診より

◎胃腸病検診はエックス線間接撮
影が主です。胃をからにしてバリ
ウムという白い液を飲み、いろい
ろな角度から五〜六枚撮影します。
時間は一人五分くらいで終ります。



子供と歯 (歯の衛生週間: 6月4日~10日)



半年に一度は 歯の“定期検診”を

子供のむし歯は、進行が速い
のが特徴です。そのうえ、一本
一本が徐々にむし歯になるとい
うよりも、一度に数本がむし歯
になることが多いのです。
子供の歯は歯質が薄いので、
むし歯になっても治療がしにく
く、その上治療を怖がるなど厄
介な面があるので、ふだんの予
防が何よりも大切です。少な
くとも半年に一回は“定期検診”
を受けるのがよいでしょう。



【二歳を過ぎたら】

子供に歯ぶらしを持たせて
自分でみがく練習を始めまし
よう。…お母さんもいっしょ
に…。最初はみがき方にこだ
わらず、自分でみがくという
習慣づけに重点をおきましょ
う。ただし極端な横みがきだ
けはさせないように気をつけ
て下さい。

【三〜四歳を過ぎたら】

正しいみがき方のトレ
ーニング時期です。上の歯は
上から下へ、下の歯は下か
ら上へ、かみあわせ面は、
小さな前後運動で、かき出
すようにみがきます。





◎ 父の日のお祝いは、お便りを添えた郵便小包で！

六月の第三日曜日(六月十九日)は「父の日」です。

遠く離れて暮らしているお父さんへ、感謝のお便りを添えたお祝いの品を郵便小包でお送りしてはいかがでしょうか。心のこもった

郵便局

郵便小包は、父の日の何よりの贈物となります。

◎ グリーティング・カードで祝いの便りを！

手紙は、人の心と心のふれあいを深めるものです。

誕生日や結婚、出産などのお祝いを受ける方へ、美しいデザインやかわいい絵の入ったグリーティング・カードを使って、心のこもったお祝いのお便りをお出しになっ

てはいかがでしょうか。

受け取られる方の喜びも、きっと倍増することでしょう。

◎ 早くしておトクな郵便小包！

○ 空輸します速達小包

遠距離地あての速達小包は、航空機で輸送しています。より速く受取人の方のお手もとへ。例えば、東京から札幌市までは翌日配達、その他各地域へも速達小包が空を飛びます。航空料金は必要ありません。

○ 手紙と同時に配達

小包とあなたの手紙を同時にお届けします。大切な小包といっしょに、ご挨拶や近況報告などのメッセージが届けられれば、より一層、うれしいニュースとなります。郵便局ならではのサービスです。

○ 最高 五割の料金割引

郵便小包をまとめてお出しに

だより

りますと、最高 五割の料金を割引きます。

● 同時に一般小包を十個以上お出しになる場合は、九十九個までは二十%、一〇〇個以上は二五%の料金割引をします。

● 料金別納または料金後納とし郵便局長のお願いする時間帯にお出しください。

● くわしくは、最寄りの郵便局でお尋ねください。

仙法志郵便局

無事故記録7000日



めざして！

去る五月十日仙法志郵便局において、無事故記録七〇〇〇日目標交通安全教室が実施されました。仙法志郵便局の無事故記録は、五月十日現在六三二二日を達成し昭和六十年六月四日で七〇〇〇日のタイ記録となります。

この記録達成のため、仙法志郵便局では、警察官中谷部長の講話や映画会を開催、職員交通安全意識の高揚を図っていました。



駐在所だより

交通ルール守ろう

春の交通安全運転中、交差点、街頭において歩行者等の指導にあたりましたが、信号無視、自転車利用者の安全確認及び合図の無視誤った右折の仕方が大変見受けられました。

一歩まちがえば重大事故につながりますので、正しい自転車の走行と合図の仕方を身につけ、一人ひとりが注意し自転車事故のないよう心掛けましょう。

特に自転車

三バイク利用者は



— 今も一日

正しい運転を —

交通事故死 0 目標 700 日

達成日：昭和58年 8 月17日

スピードダウンで安全運転

利尻町交通安全推進協議会





来客の多い家庭

父親の仕事の種類や父親の性格によることが多いのですが、お客が多い家庭とそうでない家庭とがあります。統計資料によるわけはありませんが、他人の家庭を訪ねるとか自分の家庭に客を招待するという機会は、戦争前比べて減っているのではないかと思います。家屋そのものが小さくなって接客用の場所が十分でないこと、そこに会合する場所がたくさんできてそれを利用するようになったこと、仕事を持つ主婦が多くなって客を招くだけの気分的ゆとりのないことなどが理由として考えられます。欧米のように気軽に客を自宅に招くという習慣は、一部を除いてはまだあまり定着していません。それでも客を迎えることが好きで、よく一緒に連れて帰ってきたり、これといった用事がなくても訪ねてくる人がいる家庭があります。その父親が人から好かれる人柄であると考え

ていいでしょう。明朗で世話好きな人、温かみのある人、話のおもしろい人であることが多いのです。客の多い家庭で育った子供は、概して幸せであると思います。いろいろな考えを持ち、性格もさまざまな大人たちと、幼少の時から接触できるのは得難い経験です。客の中には子供に話しかけたり、遊んでくれる人もあるでしょう。いつも見ている親とは顔も声も動作も違う大人に接することにより、難しい表現を用いると、人間の多様性についての認識を深めることができます。いろいろな人がいて世の中は維持されているのだという実感を持てるのです。

子供の年齢によりますが、子供も客のいる席に出るのはいいことです。他人の話聞くことによつて多くのことを知ることが出来ます。親が、客の前ではお世辞を言い、帰ったあとその客の悪口を言うのは好ましくありません。父親や母親が客をどうもてなすか、ということを通して子供は人と付き合う基本を学んでいくのです。



「チュウサギ捕獲される」

去る五月十五日、鷺泊字本泊において、本町会社員松岡忠さんによつて捕獲されました。

このチュウサギは白サギの中でも最も数が多く、春日本に渡来し松林、雑木林、竹やぶなどに多数集団して営巣し、本州・四国で繁殖し、北海道・伊豆七島・九州・



対馬などにも渡来する。利尻島において捕獲されたのははじめてのことで、捕獲されたチュウサギは、左羽を負傷しておりこのために、群れをはぐれたものと思われまふ。翌日、船にて宗谷支庁へおくられ保護されました。

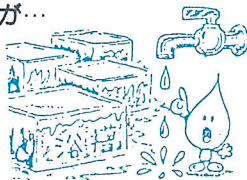
原動機付自転車 免許試験の実施

日 時 6月12日(日)
場 所 利尻町々民センター
免許申請受付日

5月30日	鷺泊警察官駐在所
5月31日	鬼脇 〃 〃
6月1日	杵形 〃 〃
6月3日	仙法志 〃 〃

尚、詳しい手続き等については最寄りの警察官駐在所又、役場交通安全係までお問い合わせ下さい。

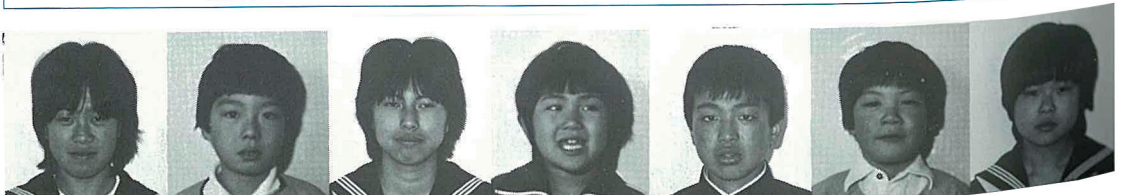
こんなムダが...



ポタポタ水
1時間で約1リットル
糸状の水
1時間で約8リットル

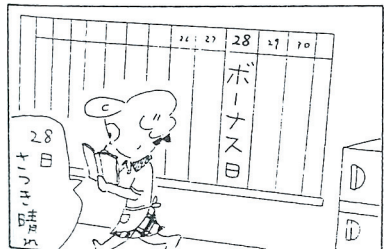
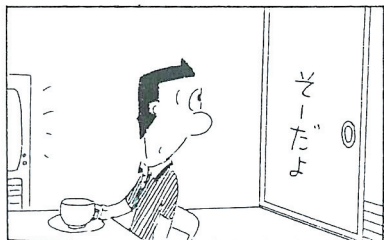
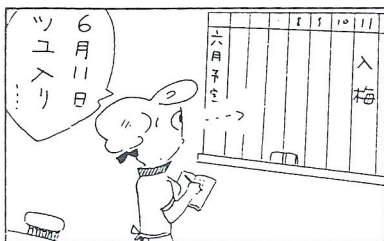
貴重な水……
上手に使いましょう

建設課水道係



さわやか君

西村 宗



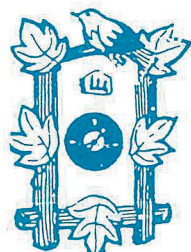
戸部	新浜	島山	石川	熊谷	岩垣	氏名
由紀子	勝司	志穂	憲彦	登喜子	好信	
						住所
						緑町 4/23
						本町 4/6
						泉町 4/4

荒木	林	本波	山本	谷口	氏名
悟	直樹	史雅	侑矢	健	
	俊光	修悦	榮治	昇	
	俊光	二男	長男	二男	
	長男	日出町 4/13	緑町 4/12	見町 4/6	住所
	日出町 4/12				
	泉町 4/4				



お誕生おめでとう
ございます

いつまでも
お幸せに



戸籍の

うへつき

自 4月1日
至 4月30日

おくやみ
申し上げます

氏名	年齢	住所
小倉 福三	七六歳	種富町
田中 キエ	五四歳	泉町
中山 テツ	五八歳	種富町
		4/24 4/6

ご厚意に
感謝します

このたび次の方から愛情銀行に
金品等が預託されましたので、紙
上を借りてお礼申し上げます。

沓形字泉町 田中利男様から
妻キエ様の香典返しを廃して
仙法志 長浜御詠歌一同様から
雑巾六十枚
沓形 利尻町建設協会様から
寄付金として
(利尻町社会福祉協議会)

交通事故巡回相談の実施

日時 昭和58年6月16日(木) 10時~15時まで
場所 稚内市役所 1階市民相談室
相談員 上川支庁交通事故相談所
交通事故相談員 北村 幸吉



私の交通安全一言



仙法志中町
工藤 玲

交通事故、これは決して不可抗力による事故ではありません。すべて人災による事故なのです。そしてその多くは死につながります。交通事故死者をなくするために、私たちドライバーが、まず最初に考えなければならぬことは、人命の尊重であり、これが最も重要なことではないでしょうか。自分の命、歩行者の命を守る、ということを考えるならば、自然に安全運転を心がけるようになるのではないのでしょうか。

誰も交通事故をおこしたくてもおこす人はいません。だからといって、すべての人が安全運転しているわけでもないのです。特にスピードの出しすぎは、かなり見受けられます。これは最も危険であり、死亡事故に直結しますから、ひかえめな速度、ゆとりのある運転をしたいものです。

自動車は、たいへん便利なものですが、時として殺人凶器となるものです。自分の愛車を殺人凶器としないためにも、安全運転を心がけましょう。

