



ウレシ

6 月号
No.159



利尻高校の女子生徒(ボランティアグループ)が町内の良い子達に紙芝居やうた、手あそびをプレゼントして喜ばれました。

人口と世帯

世帯数	1,430	(-12)
人口	5,614	(-51)
男	2,822	(-18)
女	2,792	(-33)

昭和59年4月末日現在
(住民基本台帳登録人口)

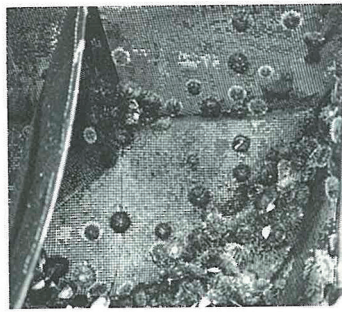
おもな内容

- 2~3...「ウニ」資源を大切に
- 4...昭和59年度建設工事の紹介
- 5...国民年金だより
- 6...事故多発期の交通安全特別運動
- 7...保健だより
- 8...あなたと保健室
- 9...りしり博物誌
- 10...「国立公園」シンボルマーク募集
- 11...郵便局だより
- 12...戸籍のうごき

交通事故死ゼロ記録6月1日現在989日

「ウニ」資源を大切に!

ウニ資源は、利尻、礼文の沿岸漁業において、重要な産業資源になっていることは、ご承知の通りであります。

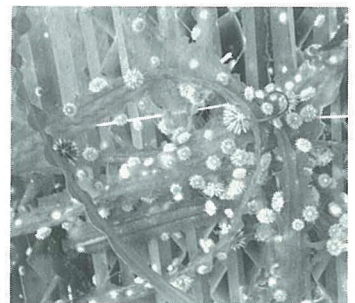
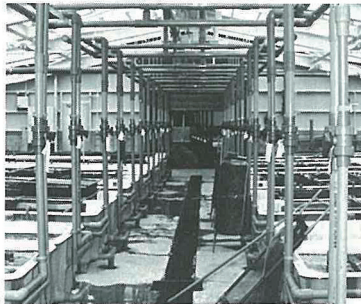


昭和五十八年を例にとってみますと、利尻両島の総漁獲高は、七十四億三千九百万円で、そのうちウニの漁獲高は、二十二億三千万円で三十%を占め、漁業別では第一位であります。本町においてもウニの漁獲高は六億四百万円で総漁獲高の三十一%を占め、コンブに次いで、第二位であり今や、沿岸漁業の振興に大きな役割を持っているところであります。

せん。「適正な漁場管理」にたつて更に、資源を増やすための、施設等整備により、ウニ資源を守りより以上の増大を図ることが大切であります。

特に本年三月二十三日、二十四日の流水接岸により、ようやく明るい、きざしが持たれた中で、ウニ・コンブに大きな被害を受け非常に残念でなりません。ウニ資源の回復には、今以上の努力が必要と思われまます。

- 一、禁漁区の設定
- 二、殻径の規制(サイズの規制)
- 三、漁獲量の調整(各組合で調整)



四、外敵生物の駆除(ヒトデ等) 又、施設等整備による資源増大対策事業としては、

- 一、人工採苗(陸上施設内で、人の手によって、卵をふ化させ海へ放流する方法)
- 二、天然採苗(自然海で採苗器を用いて幼生を附着させ生育させる方法)

- 三、海中施設造成事業

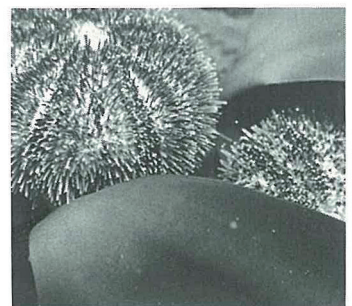
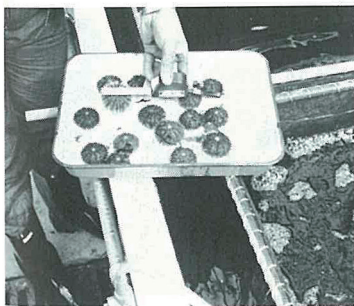
- ① 幼稚仔保育場造成事業
- ② 大規模増殖場開発事業
- ③ 大型増殖団地パイロット事業

これらの方法により、ウニ資源を守り、より以上の増大に向つて積極的に推進しており、近い将来ウニ資源の増大は、大いに期待されるところで。

本年もまた、ウニ漁の時期が近づきましたが、現在、採捕できるサイズは両漁協とも、直経四・五

センチ(とげのない部分で)以上となつておりますので、規制されているサイズ以下は、もちろん採つてなりませんし、できる限り大きくしてから採捕することが同じ一粒であっても、実の歩溜り及び繁殖能力からして、非常に有利で望ましいところです。近年漁業者の理解が非常に高まってきているなかで、規制しているサイズ以下の稚ウニまで、採捕している「心ない」方も見受けられます。

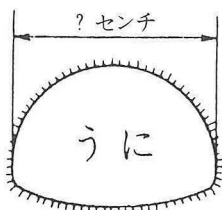
小さいウニを絶やすことにより、明年初以降の生産に大きな影響を与えることは明らかです。幸いにして、ウニの漁場移動はほとんどないと言われているだけに、必ずず地元で漁獲されるものでありますので、漁業者皆様のウニ資源に対する再認識と、ご協力をお願い致します。



なお、ウニ資源の増大策として昨年度から、三ヶ年計画で、町、両漁協、協議の上で、ウニ種苗百万粒の中間育成センター(陸上施設)と海浜施設(海中施設)の整備を図る計画であり、今後大いに期待していただきたいと思ひます。

参考迄ですが、ウニに関する資料を掲載致しました。

① 殻径のはかり方



(トゲのないところではかる)

大きく育ち元気に帰れ

カラフトマス幼魚放流



今後のさけ・ますふ化事業推進のため、昨年仙法志長浜地内(大空沢)にて試験ホーリングを実施、その後、水産庁北海道さけ・ますふ化場天塩支場の配慮で昭和五十八年十二月六日にカラフト・マス発眼卵十二万粒を移入、試験飼育をしてきましたが、その後順調に成長、去る四月十七日天塩支場、宗谷支庁普及指導所・杵形、仙法志両漁協関係者が見守る中で、ふ

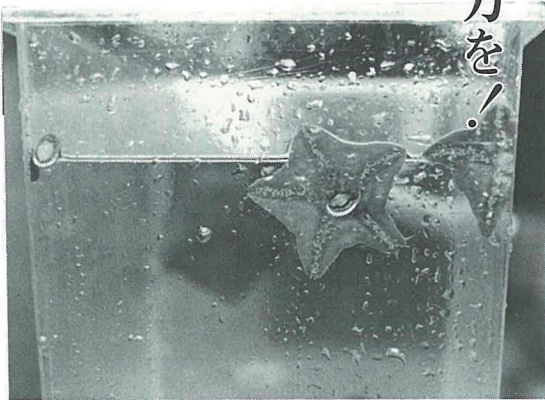
化事業初のケースとして、長浜地区沖合の湧水から平均体長四十㎝のカラフトマス幼魚約十二万尾放流されました。
 回帰は早いもので、来年の秋と見られ、関係者の期待は非常に大きいものがあります。
 なお、引続き同日さけ稚魚五万尾を移入、試験飼育中であり、五月下旬には同じ場所から放流する予定です。



ヒトデ駆除に協力を!

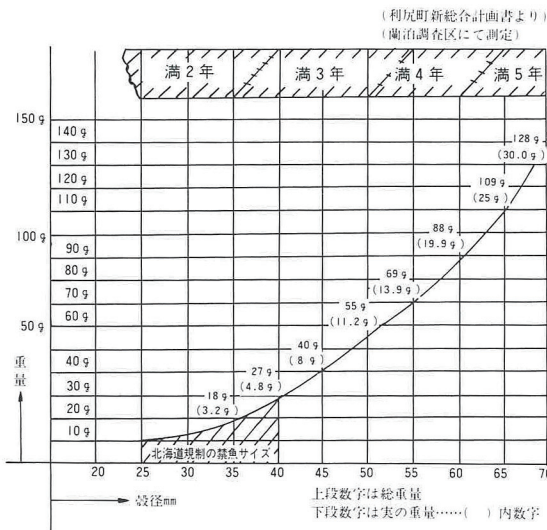
町及び各漁協では、ウニ、アワビ資源の増大を図るため、種苗の放流を行なうとともに、天然資源を守るための外敵生物の駆除作業(ヒトデ等)を行なっており、かなりの成果をあげております。

ご承知のとおりヒトデは、アワビ、ウニの稚子、稚貝に害(喰害)を与え、はなはだしい時には、一度に三個〜四個位死滅させてしまい、「育てる漁業」の外敵であります。
 海の資源を守り育てるためにも、この事業に積極的に参加協力して下さい。

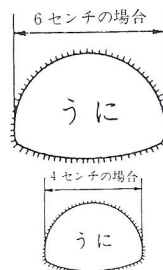


(沓形漁業協同組合)
 (仙法志漁業協同組合)
 (利尻町水産課)

③ エゾバフンウニの殻径・重量・年齢の関係



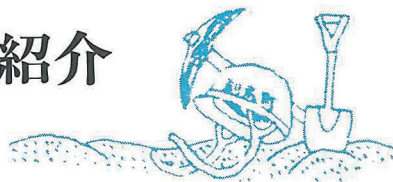
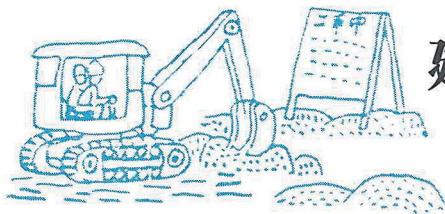
② 殻径による歩溜りの比較



生育年数	4年
総重量	88g
実の重量	19.9g
歩溜り	22.6%
平均値)	
生育年数	2年半〜3年
総重量	27g
実の重量	4.8g
歩溜り	18%
(平均値)	

昭和59年度

建設工事の紹介



町では、住民の安全と快適性を図るため、生活環境の整備を行っていますが、今年度も新総合振興計画にのっとり、「明るく住みよい町づくり」を目標に各種建設工事を予定しております。

尚、これらの工事の施工にあたり完成するまでは附近の皆様にご迷惑をおかけすることと思いますが、早期完成にご理解とご協力をお願いいたします。

工 名	工事内容	略 図	工 事 名	工事内容	略 図
日出線 特殊改良 四種工事	L=220m W=4.0m (2.0 片歩道)		日出線 道路改良 工事	改良 L=500m W=4.0m 流末処理 L=350m コン管理設	
利尻登山線 道路局部 改良工事	L=1,000m 拡巾 1.0m 待避所 10ヶ所 500㎡増設 路盤工 (500㎡) 舗装工 1,000㎡		利尻町 公営住宅 新築工事	1棟4戸 68.79㎡ 簡易耐火 構造重建 (2種)	
市街横潤 岬線道路 舗装工事	舗装補修 オーバー L=75m W=8.0m 亀屋~本江		市街横潤 岬線側溝 整備工事	側溝改修 φ 360型 ボックス 側溝 L=71m × 2 =142m	

<p>工事名</p> <p>神居第1地 流末処理 改修工事</p>	<p>工事内容</p> <p>簡易排水路 (現場打ち) (運動公園 流末路) L=20.0m H=1.5m B=1.5m</p>	<p>略 図</p>	<p>工事名</p> <p>市街東1条 通道路 舗装工事</p>	<p>工事内容</p> <p>L=400m W=3.5m 信田 白幡 大泉村 能村 吉田 谷本</p>	<p>略 図</p>
<p>仙法志鬼脇線 横断暗渠 改修工事</p>	<p>元村地区 道路横断 排水溝改修 L=7.5m φ450 横断管 集水柵2ヶ</p>	<p>略 図</p>	<p>仙法志 連絡道路 舗装工事</p>	<p>L=350m W=4.0m 路盤工 舗装工 診療所 ~道々</p>	<p>略 図</p>
<p>御崎地区 防雪柵 設置工事</p>	<p>防雪柵設置 御崎一円 L=12.5m 50スパーン (2.5mもの)</p>	<p>略 図</p>	<p>御崎地区 流末処理工事</p>	<p>L=50m φ300 コン管理設 (増設)</p>	<p>略 図</p>
<p>町道区画 線工事</p>		<p>利尻町一円</p>	<p>スノーボール (チリホータ) 75本設置 L=2,500m</p>	<p>利尻町一円 (主要町道)</p>	
<p>町道暗渠 清掃工事</p>		<p>利尻町一円</p>		<p>利尻町一円</p>	
<p>公営住宅屋根 塗装工事</p>	<p>緑団地 6戸 2棟 泉団地 3棟 12戸</p>		<p>公営住宅 ガスメーター 器等改修工事</p>	<p>ガスメーター器 調整器 中継ボックス 等取替工事 高野団地 種富町公住 仙法志公住 緑団地1部 計42件分</p>	<p>利尻町一円</p>
<p>公営住宅敷地 敷地工事</p>	<p>整地面積24m×32.5m=780㎡ 24m×32.5m=780㎡ 岩盤堀削 土砂埋戻し 外整地</p>				<p>利尻町一円</p>

国民年金だより

5年の違いで

金額は約半分になる

→年金の繰り上げ請求は慎重に←



国民年金の老齢年金・通算老齢年金がもらえるのは65歳からですが、希望すれば60歳からでも受給できます。

受給開始年齢と年金額の割合

ただし、年金の額は、表のように受給を繰り上げるほど少なくなります。この割合は終生、変わりません。

しかも、いちど65歳前に年金を受けてしまうと、65歳になっても

受給開始年齢	65歳で受けるときの年金額に対する割合
60歳	58%
61歳	65%
62歳	72%
63歳	80%
64歳	89%
65歳	100%

本来の年金額に引き上げられることはありません。

年金の繰り上げ請求は慎重に決めてください。

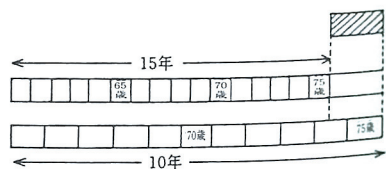
例えば、75歳までに受け取る合計額は、60歳からもらう場合とでは斜線の分だけ差がでます。

5年早くもらうと75歳でこんなに差がでる

60歳からの場合
(58%受給)

65歳からの場合
(100%受給)

1年間の年金額



交通安全はみんなの願い

事故死ゼロ目標1,000日(6月12日)



まであとひと息!!

〈町民皆様の絶大な協力をお願い申し上げます〉

事故多発期の交通安全運動

目的

道路交通輸送の増大と屋外行動が活発となるこの時期を捉え交通安全運動を強力に展開して、地域に交通安全の輪を広げ、悲惨な交通事故に歯止めをかけることを目的とする。

実施期間

昭和五十九年六月一日から
昭和五十九年六月十日まで

運動の重点

◎歩行者、自転車利用者の交通安全の確立

(一)歩行者

- 大人は、交通ルールとマナーを守り、子供の交通安全教育に努めましょう。
- 夜間の外出には、夜光反射板などを着用しましょう。

(二)自転車利用者

- 体に適した車体を選び、常にブレーキ、ライトなどの点検整備を行いましょう。
- 左側通行を守り、二人乗り、ジグザグ運転や並列走行等危険な乗り方はやめましょう。
- 交差点など危険な場所では左

右の安全を確かめ、大型車等に巻き込まれないよう注意する。

◎無謀・暴走運転の追放

- 家庭・地域・職場等では相互に連け合いを図り、無謀・暴走運転を追放しましょう。
- 青少年ドライバー自らが重大事故につながる無謀・暴走運転を戒しめ、模範運転に努めましょう。

- 運転者は、常に走行レーンを守り、みだりにラインを踏まない正しい運転を習慣づけ、「あくばりと思いやり」の運転に努めましょう。

確めよ、あなたの速度と車間距離



安全運転5則

- 一、安全速度を必ず守る。
- 二、カーブの手前でスピード落とす
- 三、交差点では必ず安全を確かめる
- 四、一時停止で横断歩行者の安全を守る。
- 五、飲酒運転は絶対にしない。

シートベルトを忘れずに



◎シートベルト・ヘルメットの着用の推進

- 車に乗ったら運転車も同乗者も必ずシートベルトを、二輪(付)車乗用者はヘルメットを着用しましょう。
- 車で出かける家族に、シートベルト・ヘルメット着用の声かけ運動を進めましょう。
- 各種会合や街頭などで、シートベルト・ヘルメット着用の啓発に努めましょう。
- 会社・事業所などでは、(公)社用・私用車を問わず、職場ぐるみでシートベルト着用運動を進めましょう。

駐在所だより

交通ルール守ろう

春の交通安全運動中、交差点、街頭において歩行者等の指導にあたりましたが、信号無視、自転車利用者の安全確認及び合図の無視誤った右折の仕方が大変見受けられました。

一歩まちがえば重大事故につながりますので、正しい自転車の走行と合図の仕方を身につけ、一人ひとりが注意し自転車事故のないよう必掛けましょう。

特に自転車

三バイウ利用者は



— 今日も一日

正しい運転を—

保健だより

毎年うけよう

胃腸病検診

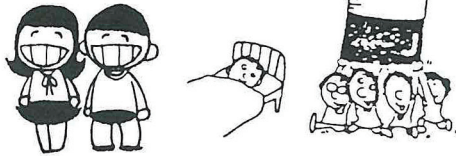
北海道対がん協会の協力により
次の日程で胃腸病検診を実施いた
しますので、この機会に多くの方
が受診されますよう、お知らせ致
します。

- 六月二十九日 新湊自治会館
- 六月三十日 利尻町
- 七月一日 保健福祉館
- 七月二日 仙法志
- 七月三日 寿の家

費用は本人負担一、三〇〇円(但
し七〇歳以上は八〇〇円)です。
申込みは六月四日～六月二十八日
まで民生課保健指導係か仙法志支
所窓口で受付けます。

献血にご協力を

愛の血液助け合い運動



宇宙時代といわれる今日ですが、どんなに
科学の粋をこらしても、人工的に血液を造り
出すことはできません。
病院で輸血を待っている患者さんに、いつ
ときも早く血液を届けるには、すべて献血に
頼るしかありません。見ず知らずの人に自分
の血液を無償で提供する――まさに尊い行為
ではないでしょうか。毎年多くの方々のご協
力をいただいておりますが、本年も採血車が
来町の節は、善意の献血にご協力をお願いい
たします。
尚、日程は七月上旬予定してまいりますので決
定次第回覧等でお知らせします。

早期発見・早期治療に努め
ましょう。



◎胃腸病検診はエックス線間接撮
影が主です。胃をからにしてバリ
ウムという白い液を飲み、いろい
ろな角度から五～六枚撮影します。
時間は一人五分ぐらいで終わります。



人権擁護委員について!!

日本国憲法が、基本的人権を保
障していることは、皆さんはすで
にご承知のことと思います。

ところで、国民の基本的人権に
ついて、それが侵害されることの
ないように監視し、もし、これが
侵犯された場合には、その救済の
ため、速やかに適切な処置をとる
とともに、常に自由人権思想の普
及高揚に努めることを使命として
いる方がおります。それが人権擁
護委員です。

人権侵害事件の調査処理や人権
思想の啓発活動に当たるとともに、
人権問題をはじめ、皆さんの身近
かな生活上の諸問題についての相
談相手となり、こうした活動を通
じて、互に人権を尊重し合う、明
るく住み良い社会づくりに奉仕し
ております。

「六月一日は、人権擁護委員の
日です。」

当町には町長から推薦され法
務大臣が委嘱した次の人権擁護委
員がおります。
相談は無料で、秘密は守られま
す。いつでもお気軽にご相談くだ
さい。

- 利尻町人権擁護委員
堀川 互(杏形字緑町)
(四一八三三)
- 長谷川松雄(仙法志字本町)
(五一八三九)

大切な緑の資源

みんなの力で山火事を防ごう

警防実施期間 5月1日～7月31日
警防強化期間 5月10日～7月10日

あなたと保健室

受けよう！ガン検診

つい先日、子宮ガン検診が終了しましたが、今月は胃ガン検診の始まる時期でもありますので、なぜ検診が必要なのか考えてみましょう。

利尻町に多いガン患者

利尻町は、全国、全道よりも早くから、死亡原因の第一位がガンだったのです。これは昭和52年から続き、年に10名以上の人がガンで亡くなっていました。

ところで表を見て下さい。58年のガン死亡者が9名と少なくなっており、総死亡者数も少なくなっています。これは他の病気で亡くなった人の数に大きな変化はありませんから、ガン患者の死亡数が減ったことがそのまま総死亡数の減少につながったと考えられます。つまり、ガンを早期に見つけて、ガンによる死亡を無くせば、死亡数は年間30名位になるといふ事になります。また、胃ガンによる死亡は全ガンの約半数にあたりますから、胃ガン患者を無くすだけでも年間35名位になります。

とにかく早期発見

なぜ昨年のガン死亡者が減ったのかということになりますが、昨年のガン死亡者9名のうち、2名しか胃ガン患者がいなかったという事が分かりました。例年6〜10名が胃ガンで亡くなっているのですから、非常に少なかったといえます。これは、胃ガン検診を毎年受けている人が約300名いるという事、年1回、病院で呼出し検診を行なっていることと、病院で胃カメラを受ける人が多かったという事があり、約100名近い人が、年間胃の検査を受けていました。この結果、胃ガンについては、早期発見、早期治療を受けている人が例年以上に多くなり、その結果生存者が多

図(1) 利尻町主要死因別割合

56年				総死亡 42名
ガン	脳血管疾患	心疾患	他	
14名	9名	8名		
57年				総死亡 48名
13名	8名	10名	他	
58年				総死亡 38名
9名	10名	9名	他	

くなっています。

早期ガンは良く治る

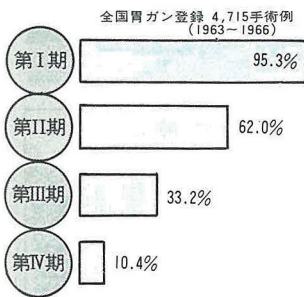
ガンの進行度は、I期からIV期に区分され、治療後の5年生存率（手術をした後5年間無事に生きていられる割合）で比較検討されます。

図のようにI期の早期ガンは、非常に良く治りますが、IV期のような進行ガンは、極端に治りが悪くなります。

困ったことに、早期ガンの時期は、殆んど自覚症状がないことです。また、あつたとしても、一般の胃病に似たような症状ですからガンかどうかはわかりません。

それだけに自覚症状がなくても検診を受ける必要性があるのです。集団検診では、自覚症状のある人を診察する病院の場合にくらべて、早期胃ガンが10倍も高い率で発見されます。

図(2) 胃ガンの5年生存率



どんな検査をするのか

胃集団検診の方法はX線間接撮影が主です。当日朝から胃を空しておきます。水もタバコもだめです。これは、胃液が出てくるため、胃液が出るとバリウムが胃の壁につかない為、検査ができません。

このバリウムという白い液を約200cc(コップ一杯)飲んで、いろいろな方向から5〜6枚撮影します。この時間は1人3〜5分で終了します。

ガンノイローゼに

ならないで！

よく「ガンだったら困るから」とか、「ガンだと言われるのがいやだから」という言葉を聞きます。先程も話しましたが早期発見のガンは手術で治るのですから、一生治療が必要な病気よりは良いかも知れません。手術といっても、世界一技術の進んだ日本で受けるのですから安心もできます。まず、とりこし苦労をやめて、受けてみましょう。

今年の検診は6月29日〜7月3日迄です。

保健婦 平野・記

りしりの博物誌(五)

殖民公報に紹介された

利尻の記事 (3)

●殖民公報第二八号(明治三八)

○利尻島杵形村の鱈漁業

従来該地方の鱈漁業は鯨刺網漁夫が磯舟刺網舟等の小漁船にて釣獲するに過ぎざりしか明治三二年頃古平より出稼せる柏原俊治なるもの杵形村沖合西方六里の処に鱈漁場あるを発見し翌年二・三艘の出漁あり雨後二・三年の間に長足の進歩をなし本年は川崎船にて生漁するもの二〇艘の多きに達せりと云ふ漁場は同村の西方沖合一二里の処より西南一帯総て良好の鱈漁場にして仙法志村沖に至り尚進んで天売島の漁場に連絡す漁期は毎年十一月に始まり翌年五月に終り二・三月の候を盛期とす盛期に於ける水深は二〇尋乃至一八〇尋にして四・五月の候に至れば漸次沖合の深島に移り夏期に至れば二〇〇尋以上の深底に去るもの如し。

●殖民公報第四三号(明治四一)

○利尻島の概況

利尻島は北見国に属する利尻郡

にして略ぼ円形をなせる島地なり面積約十万里、周囲一八里二〇町、東は約一海里を隔てて礼文島と対峙し二島並列して二子島を為せり利尻山は休火山にして海拔五六八九尺、美麗なる円錐形を為し宗谷の西海に偉観を呈し北見富士の称ありて航海者の好標目なり全島の波打際は概ね山麓にして平坦地少く針葉樹山腹を繞りて発生せるも数十年來伐採の結果林相粗悪にして良材に乏しく其他森林として見るべきものなし。

本島は漁業に因りて開発せられたる地にして明治三五年二級町村制を実施し鴛泊、鬼脇、仙法志、杵形の四個村に分たる人口は年々鱈漁季中入稼夫の爲めに激増し其後漸次減少せり入稼夫の大部分は鱈雇漁夫にして之に次くを鱈釣漁夫、採藻者とす漁獲品は鱈を主とし昆布、鱈、蟹、王余漁、石花菜あり殊に昆布の名産地として其名著はる漁業者の有力なるものは概ね小樽、青森、秋田等の漁場持にして土着者少し商業は各村に市街地ありて各其商業の中樞を為すと雖も輸出品は概ね小樽、函館

等の商人に依り買取せられ土着商人は多少之が仲買を為すに過ぎず輸出品の仕向地は小樽、函館及び其他三・四の府県にして輸入商品の仕出地は概ね小樽とす農業は地積僅少のみならず土性、氣候等の爲め処々の溪間又は海浜に於て漁労の傍ら僅に蔬菜麦蒜を耕作するに過ぎず而して春蚕を飼育するもの多し工業は杵形村の鱈肝油製造業、鬼脇村の蟹詰製造業ありて共に有望なり道路は海に沿つて全島を一周せる里道あり砂地若くは岩磐にして高低屈曲多く車を通し難し東北部一帯は最も甚しく鬼脇仙法志間には人の並行に堪えざる狭隘の箇所あり此両村間二里一八町余並に仙法志杵形間二里二九町余は目下里道開鑿中に属し竣功後は車馬交通の便を得へし電信は鬼脇と北見国抜海村との間並に杵形と礼文島香深村との間に各海底電信あり又鬼脇、鴛泊、杵形間に陸上電信あり鬼脇、仙法志間は電話機を以て電信に代へり海上交通は小樽、稚内間の道庁命令航海あり七〇〇屯以上の汽船を用い四月より一二月迄毎月五回、一二月より翌年三月迄毎月三回小樽を発船し往復共増毛、焼尻、天売、鬼脇、鴛泊、香深に、四月より九月迄毎月二回往復とも留萌に寄港す此他

の船舶にして各村に寄港するもの少なからず殊に鱈漁季節後に於て最も多しとす今左に各村の概況を記す。

・鴛泊村
地理及戸口 本村は島の北部に位し西南は杵形村に接し南東は鬼脇村に境す延長四里余あり鴛泊港は村の中央に在り北はシベシ半島に依り東はノズカ岬に依りて包圍せられ湾内水深に富み海岸を距ること二〇間にして就に四尋強あり沖合に至るに従い更に深度を加へ湾口は殆んど一八尋に及び背後は利尻山を以て庇護するを以て強烈なる西南風と雖も毫も碇泊に妨げなし然れとも東北風の強きときは波濤を免かるること能はず港底は上層砂石、下層磐岩にして良好の錨地にあらずと雖も東北風の激甚なるにあらざれば容易に錨を奪はることなし故に北見、樺太等航行の船舶は本港に避難するもの多し鴛泊市街は港に臨める丘陵の上に在り村役場、警察分署、郵便局、区裁判所出張所、税関監督署、小学校、燈台、水産組合支部、森林監守駐在所等は市街若くは其附近に在り左に最近五個年間に於ける全村の戸口を示す。

元年四、三六八戸
二年四、三六八戸
三年四、三六八戸
四年四、三六八戸
五年四、三六八戸
六年四、三六八戸
七年四、三六八戸
八年四、三六八戸
九年四、三六八戸
十年四、三六八戸
十一年四、三六八戸
十二年四、三六八戸
十三年四、三六八戸
十四年四、三六八戸
十五年四、三六八戸
十六年四、三六八戸
十七年四、三六八戸
十八年四、三六八戸
十九年四、三六八戸
二十年四、三六八戸

六月十日(日) チシマザクラ 観察会
参加申込は電話でどうぞ
第三回期間展示
六月一日(日)三十日
テーマ「火鉢のいろいろ」
博物館で収蔵している、火鉢を展示します。

博物館だより

元年四、三六八戸
二年四、三六八戸
三年四、三六八戸
四年四、三六八戸
五年四、三六八戸
六年四、三六八戸
七年四、三六八戸
八年四、三六八戸
九年四、三六八戸
十年四、三六八戸
十一年四、三六八戸
十二年四、三六八戸
十三年四、三六八戸
十四年四、三六八戸
十五年四、三六八戸
十六年四、三六八戸
十七年四、三六八戸
十八年四、三六八戸
十九年四、三六八戸
二十年四、三六八戸

国立公園十周年記念 シンボルマーク募集

利尻礼文サロベツ国立公園

利尻・礼文、サロベツ国立公園が今年九月、国立公園指定十周年を迎えますが、関係六市町などで作っている公園連絡協議会では、種々の記念行事を計画しております。

十周年記念事業は公園の自然保護などを目的にしたもので、まず、公園にふさわしいシンボルマークの募集及び文集発行のための感想文の募集を実施いたしておりますので町民の皆様多数のご応募をお願いいたします。

◎利尻礼文サロベツ国立公園シンボルマーク募集要項

一、目的

利尻礼文サロベツ国立公園指定十周年を記念して当国立公園のシンボルマークを制定し、その利用を通して国立公園利用者が及び地域住民に当国立公園のイメージを定着させる。

二、主催

利尻礼文サロベツ国立公園連絡協議会

三、募集期間

昭和五十九年四月一日から五十九年九月三十日まで。

四、主題

利尻礼文サロベツ国立公園の風景やそこに生育している野生の動植物から想像される図案で、当国立公園のシンボルマークとするにふさわしいもの。

五、募集規定

(一)資格

制限しない。

(二)サイズ

B5版(18cm×26cm)の白地の画用紙、ケント紙等に、大きさ8cm×10cm、一色で表現する。

(三)点数

制限しない。ただし、一枚に一点とし、未発表の自作品に限る。

(四)その他

◎作品の裏、氏名、住所、図案の趣旨を記載すること。

◎作品の著作権は、利尻礼文サロベツ国立公園連絡協議会に帰属する。また、制定に際して作品の一部を修正する場合がある。

◎作品は返却しない。

六、審査

利尻礼文サロベツ国立公園連絡協議会が委嘱する審査員による予備審査を行った上で協議会が決定する。

七、発表

昭和五十九年十一月上旬

八、賞

最優秀賞 一点(賞状、副賞二万円)
優秀賞 二点(賞状、副賞一万円)
◎心に残った国立公園一利尻礼文サロベツ一募集要項

一、目的

利尻礼文サロベツが、単に最北の地あるいは観光地の一つとしてではなく、「国立公園」として利用者あるいは地域住民に自覚され親しまれるようになるため実施する。

二、主催

利尻礼文サロベツ国立公園連絡協議会

三、募集期間

昭和五十九年四月一日から六十年三月三十一日まで。

四、主題

利尻礼文サロベツ国立公園の風景やそこに生息している野生動植物のうち、当地を訪れたときに感銘を受けたもの、ふだんみながれているが全国に紹介したいもの。

五、作品

感銘や紹介内容を具体的に書

六、募集規定

(一)資格

制限しない。

(二)点数

制限しない。ただし、一内容につき一点とする。

(三)文章

一点につき四〇〇字詰原稿用紙二枚以内とする。

(四)写真

サービサイズ

(五)絵

葉書大

(六)その他

◎文章の最初には、氏名、住所、主題を記載すること。写真と絵の裏にも氏名、住所、主題を記載すること。

◎作品の著作権は当協議会に帰属する。

◎作品の返却はしない。

七、発表

応募作品をとりまとめて出版する。作品を基にして風景十選等を選定する。

昭和六十年五月予定

◎シンボルマーク・感想文とも送り先及び問い合わせ先は、


〒097

環境美化運動強調期間

昭和58年5月1日～10月31日まで

◎運動の重点事項

1. 家庭周辺をいつもきれいにし、緑化木や草花を植えましょう。
1. 空きかんの投げ捨ては絶対やめましょう。
1. 海・山・観光地などをきれいにし、自然を大切にしましょう。
1. 社会生活のルールを守りましょう。



稚内市栄一―二―十一
利尻礼文サロベツ国立公園連絡協議会事務局
☎(01662) 32―5623



◎ お父さんに愛のお便りを

六月の第三日曜日(六月十七日)は父の日です。遠く離れて暮らしているお父さんへ日ごろの感謝の気持ちを手紙に託して贈ってはいかがでしょうか。心のこもったお便りは、父の日の何よりの贈物となります。

◎ 新しい「ふるさと小包」スタート

四月一日から、毛ガニ、ラーメン、たらこなど北海道の特産物八十八品目を対象にした、新しい「ふるさと小包」がスタートしました。この小包は、郵便局と産地の自治体や、農協、漁協とタイアップしてリストアップした北海道の特産物を郵便局の窓口に入込んでもらうだけで、産地から郵便小包で全国どこへでも直送するというものです。

昨年六月から取扱いを始めたものですが、この四月一日からメニューを一新して、再スタートしました。

ご利用方法は、郵便局の窓口にあるパンフレットで、品物を選んでいただき、郵便振替用紙を使って申し込んでいただくだけでよく大変簡単です。

故郷を離れて就職や進学したお子様に、あるいは、ごぶさたしている遠くの知人への贈りものなどに、ぜひご利用ください。

◎ 簡保は奥さまの必需品です

「長生き時代に備えて」と簡易保険をご利用される奥さまが、グーンと増えています。

これまで、簡易保険は、「一家の大黒柱である主人が加入するもの」とあるいは「子どもの学資づくりに」というイメージで、男性や、子どもの加入がその大部分でした。

ところが、五十四年九月から男女別保険料となり、女性の保険料が男性に比べて割安になったことや、満期、死亡のほかに病気や入院などを保障する特約制度が普及するにつれ、このところ女性、とくに主婦の加入が著しく増え、昨年一年間の男女別加入件数では、女性の加入が、男性より多くなっています。

これは、老後が長くなり、とりわけ女性は、男性に比べ平均余命が長いこと、ご主人が病気やケガで入院するより、奥さまが入院す

る方が諸経費がかさむこと一などからと思われま

保障内容や保険料などくわしいことは外務員か窓口でお気軽にお尋ねになり、ぜひご利用ください。

◎ 第二十三回簡保・年金作文コンクールの作品を募集します。

郵政省では、次代を担う小・中学生を対象に毎年簡保・年金作文コンクールを行っていますが、今年も次のとおり作品を募集しています。

詳しくは郵便局でおたずねください。

△募集期間

五月一日から六月三十日まで

△応募資格

小学生五・六年生、中学生

△テーマ

次のいずれかを選んでください。

課題：テーマは、簡保・年金に

関係のあるもの。

自由：日ごろ考えていること、

思ったこと、感動したこと

など。

△原稿枚数

小学生：四〇〇字詰め原稿用紙

三枚程度

中学生：四〇〇字詰め原稿用紙

四〜五枚程度

△応募先

近くの郵便局へ持参してください

い(郵便局に応募票が用意してあります)。

△入選発表表

五十九年十月

郵政大臣賞受賞者に対しては、

東京に招待し、表彰式を行います。

また、優秀作品と入選者のお名前

は作品集に掲載し、学校、郵便物

などに配布するほか、ラジオで放

送します。



恐ろしい食中毒を防ごう

食中毒は一年を通して発生しますが特に6月から10月に多く発生してあります。昨年利尻島内では一般家庭および食品関係業者による原因で起った食中毒が数件発生しました。その原因食品をしらべてみると、いなり寿司、弁当中のサラダ、たまご焼、刺身などが多いことからこのような食品を多くの人が集まる場所では出さないようにすることが望まれます。

食中毒の防止法には、

一、手洗いの励行

二、台所、調理場、食器などを清潔にすること。

〈お知らせ〉

利尻礼文地区栄養士会では、当地区の栄養士について、調査しています。

利尻町在住で、栄養士免許を所持されている方は、左記までご連絡下さい。

記

稚内保健所利尻支所

栄養士まで

TEL 4-2247

三、手指に傷のあるときは調理しないこと。

四、調理した食品は長時間放置せず、短時間保存する場合でも冷蔵庫に必ず入れられる、また熱いものと冷たいものを一緒にしないこと。

みんなで注意し、恐ろしい食中毒を起さぬ様、心がけましょう。

(稚内保健所利尻支所)



さわやか

君 西村 宗



氏名 保護者続柄 住所
 新濱 千香 和樹 長女 新湊%
 新濱 由美 勝司 長女 新湊%
 新濱 %



お誕生おめでとう
ございます



戸籍の

うごき

自 4月1日
至 4月30日

おくやみ
申し上げます

氏名 年齢 住所
 飯田 ゲン 八二歳 神居%
 古川 リエ 八五歳 久連%

このたび次の方から愛情銀行に
 金一封が預託されましたので、紙
 上を借りてお礼申し上げます。
 杓形字神居 飯田敏男様から
 母ゲン様の香典返しを廃して
 (利尻町社会福祉協議会)



新しい、海のある生活都市へ

'84小樽博覧会

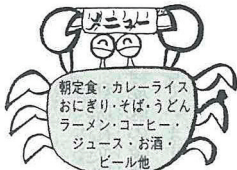
- 会期 / 昭和59年6月10日(日)~8月26日(日)・78日間
- 会場 / 小樽市・勝納ふ頭とその周辺およびピア IRONAI

ターミナル食堂

5月20

より開店 しております

山と海がすばらしい 港のレストラン



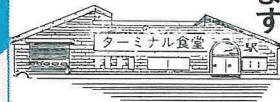
営業内容	期間 5/20~7/20 8/27~9/30	期間 7/21~8/26
	第1宗谷丸入港日 午前6時~午後1時	第1宗谷丸入港日 (夜間運行) 午後6時 ~午後1時 午後7時00分~8時30分
	それ以外の日 午前9時~午後4時	それ以外の日 午前9時~午後4時

◎皆様のご来店をお待ちしております。

5月20日より

ターミナル食堂がオープンしています

本年も、町営国民宿舎りしりにお
 いてターミナル食堂が5月20日よ
 り開店しておりますので、町民皆
 様方のご来店をお待ちしておりま
 すので、よろしくお願い申し上げ
 ます。



われら 町民

