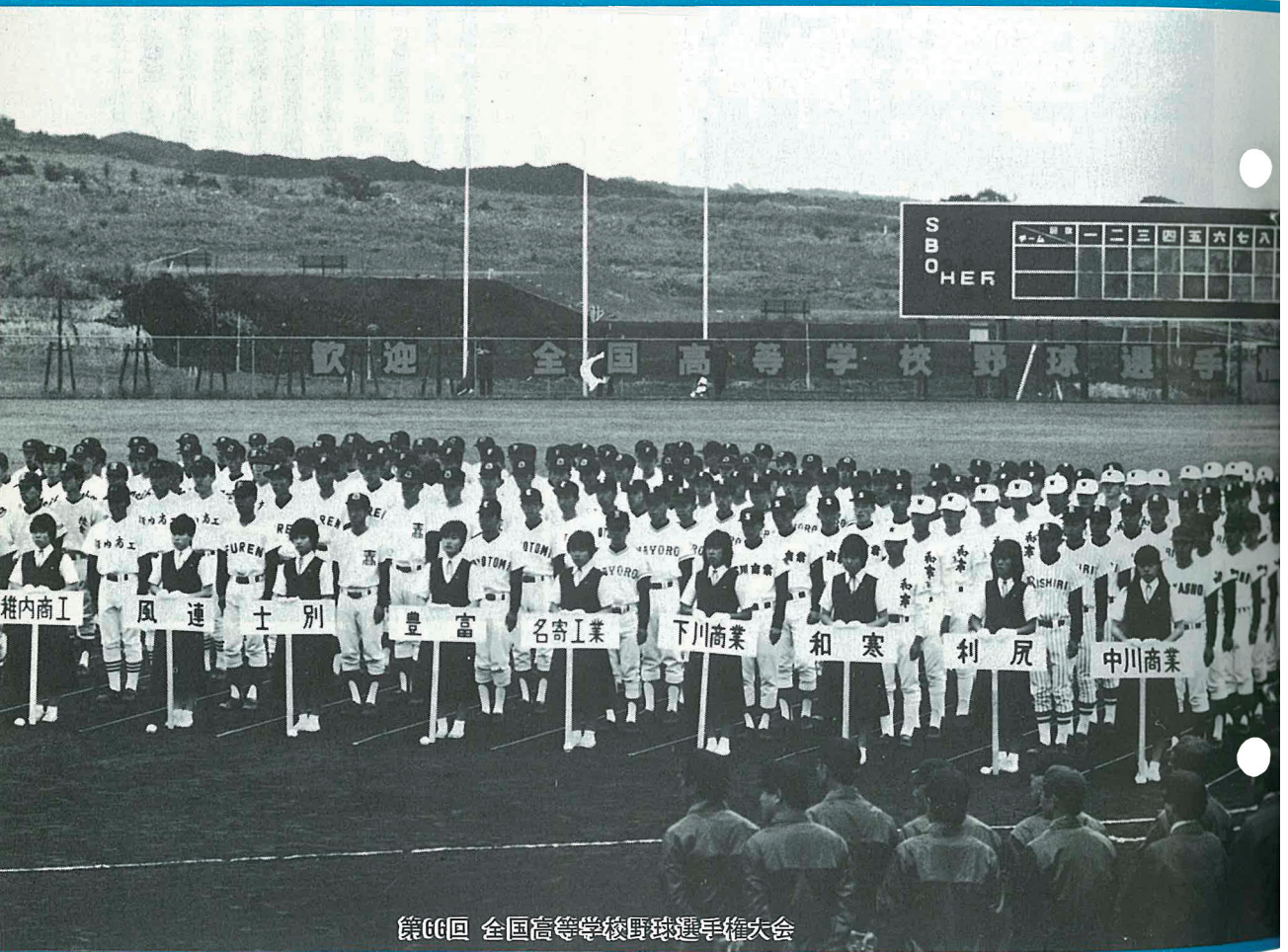


# YUJI

8 月号  
No.161



第66回 全国高等学校野球選手権大会

### 人口と世帯

世帯数	1,434	(+1)
人口	5,602	(-12)
男	2,821	(-6)
女	2,781	(-6)

昭和59年6月末日現在  
(住民基本台帳登録人口)

### おもな内容

- 2 …… 第31回北海道大会名寄支部予選大会開催される
- 3 …… 議会だより
- 4～5 …… 利尻町議会議員道内先進地行政視察報告
- 6 …… 利尻町農業委員会委員10名決まる
- 7 …… 漁業後継者に磯舟プレゼント
- 8 …… 夏の交通安全運動
- 9 …… 税務だより
- 10 …… 尾畑先生(内科医)着任
- 11 …… あなたと保健室
- 12 …… リシリ博物誌
- 13 …… 利尻浮島まつり
- 14 …… 戸籍のうごき

交通事故死ゼロ記録8月1日現在1050日

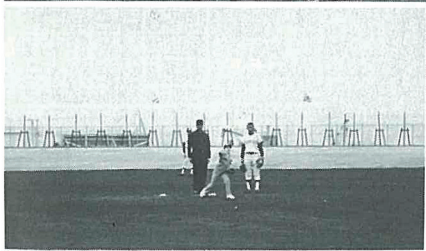




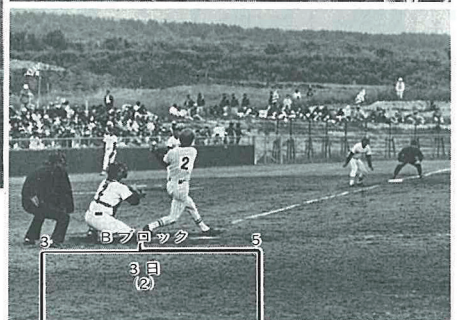
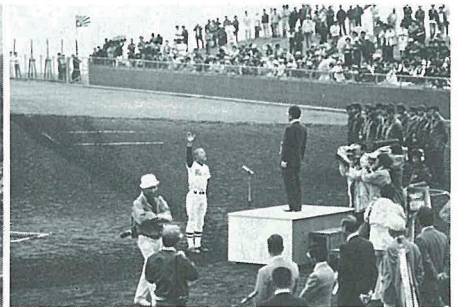
# 昭和59年度

## 第66回全国高等学校野球選手権大会

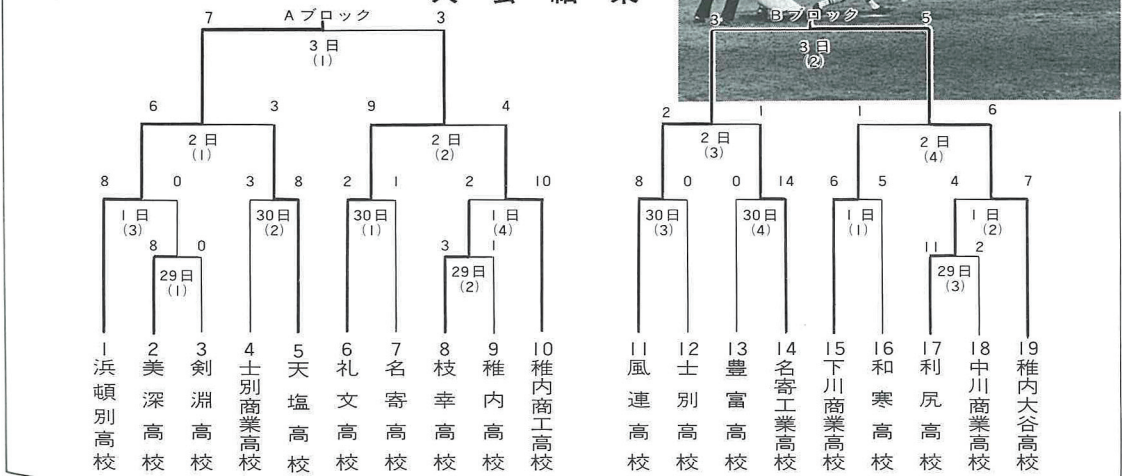
### 第31回北北海道大会名寄支部予選大会開催される



六月二十九日から七月四日（一日雨天順延）にわたり、昭和五十九年度第六十六回全国高等学校野球選手権大会、第三十一回北北海道大会名寄支部予選大会が、地元利尻高校など十九校が参加して、利尻町営野球場で開催されました。利尻高校は、第一日目第三試合で中川商業高校と対戦、スタンドの三千人を超える大声援を背にした利尻打線の猛打爆発し、11対2と大差で破り地元での「利尻旋風」を再現しそうな予感をいだかせましたが、第三日目、第二試合優勝候補の稚内大谷高校と対戦、熱戦の末おしくも敗退しました。



### 大会結果







# 議会だより

この予算は、これまでの予算額に、歳入歳出共に七百三十三万三千円を追加し、総額一億八千三万三千円としました。

## ◎利尻町火入れに関する条例

この条例は、今迄国の機関委任事務でありましたが、森林法の一部改正により、市町村の団体事務とすることに改正されたことに伴い、制定したものです。

## ◎利尻町役場庁舎建設基金条例

この条例は、役場庁舎の建設費に建設基金を設け、本年度から財源の積立てを行なうものであります。

## ◎利尻町国民健康保険条例の一部を改正する条例

この条例は、保険税を一部改正したもので、おもなものは次のとおりです。

- 1、課税額の最高限度額  
現行 二十八万円  
改正 三十五万円
- 2、減額算定額  
現行 十八万五千円  
改正 十九万円

◎昭和五十九年度利尻町老人保健特別会計補正予算(第一号)

その内容は次のとおりです。  
◎昭和五十九年度利尻町一般会計補正予算(第一号)  
この予算は、これまでの予算額に歳入歳出共に一億六千二百三十三万二千円を追加し、総額二十四億四千三百五十三万二千円としました。

### 国民健康保険税の税率の改正

	現行	改正
所得割額	100分の6.9	100分の5.2
資産割額	100分の7.0	同左
被保険者均等割額(被保険者1人について)	9,000円	同左
世帯別平等割額(1世帯について)	13,000円	16,000円

### 国民健康保険税の低所得者の減額の改正

(イ) 6割軽減

	現行	改正
被保険者均等割額(被保険者1人について)	5,100円	5,400円
世帯別平等割額(1世帯について)	6,000円	7,800円

(ロ) 4割軽減

	現行	改正
被保険者均等割額(被保険者1人について)	3,400円	3,600円
世帯別平等割額(1世帯について)	4,000	5,200円

## ◎工事請負契約の締結について

これは、利尻町テニスコート新設工事を次のとおり契約したものです。

一、契約の目的  
利尻町テニスコート新設工事

一、契約の方法  
指名競争入札

一、契約金額  
六千二百四十万円

一、契約の相手方  
札幌市中央区南一条西二十五丁目十八

三井道路株式会社北海道支社  
常務取締役社長 清水 汪

# 町政に対する一般質問

このたび開かれた第五回定例町議会において、次の一般質問がありました。その質問・答弁の要旨は次のとおりです。

## 質問

### 一、教育委員会自動車運転手の採用について

さきに、スクールのバスの運転手を採用しましたが採用するにあたっては、基本的な考え方があったと思います。

採用募集の際、町内に回覧板を廻したが、事前に本人に対して、大型運転免許を取得するよう、体制をつくりあげていたという世論がある。もし、このことが事実とすれば、行政に対する不信につながるものと危惧するので、教育長に真相をおたずねします。

また、こと人事に対しては有力な立場にある助役のお考えも、町長の次に所信をうけ賜りたい。

何事によらず町民に不信感を持たれないように努力する政治姿勢が、基本であると考えますが、いかがですか。

答 弁 ― 教育長

スクールバス運転手の件でございますが、前に議会で申し上げましたように、あくまでも公募によって行った訳でございます。応募者の面接試験を行いまして、その後、採用者がはじめて決定された

本年四月に採用予定の町職員については、三月中旬頃の新聞に男女各一名採用と報道されていたが、採用されたのは、男子一名、女子二名になった。これは、後で必要性ができたのか、あるいは他に特別な事情があったためなのか、その点明確なるお答えをいただきたい。

質 問

### 一、町職員の採用について

質 問 ― 町長

というところで、けつて不明朗な方法で行ったというものではございません。尚、今後共、町民に不信の念をいだかせないよう十分気を付け努力していきたいと思っております。



とありますが、皆さんご承知のように、病院一部事務組合が設立されました。出来るだけ町職員を増員については、おさえないということまで考えていましたが、どうしても事務量が増えるため、職員を増員せざるを得ない。しかも開設に伴う諸準備等もありまして、職員の採用については、十二月の段階で女子二名、男子一名の採用を部内で協議した結果、そのような考え方になっていました。従いまして十二月の段階で募集について考えもまとまっており、学校等にもそのように申し入れております。

私は、職員の採用については、きちんと公募するものは公募して採用するという方法を採用しており、しかも町長一人で決める訳でなく、助役、教育長、担当課長ともあらゆる面で十分検討して、最適な人を公平に採用しているつもりでございます。

私は、今後もそのようなことは慣いていく考えでございますので誤解のないようにしていただきたいと思います。

**答弁—助役**

今、町長が答弁したとおりでございますが、助役にも答弁というところでございますので、重複す

る面もあるかと思いますがご了承いただきたいと思っております。

今年度採用につきましては、承知のように試験採用でございますので、昨年の十月第一次試験の筆記試験を行い、十一月に面接試験を実施し、十二月に三名に対して採用を決定し、来年四月一日付で採用する予定であると通知しております。従いまして、三月上旬に新聞で言々とありますけど、そういうことではなくて、十一月の時点で、三名の採用を決めております。

ただ当初昨年の春の時点で、明年の三月三十一日付で退職予定の人が男子一名、女子一名がはっきりしていたのでその時点で、男子一名、女子一名の採用予定であるということも申し上げておりましたことは事実であります。

しかし、春以降ご承知のように、中央病院のことが東利尻町との間で急速に協議が整いましたので、事務組合の準備をするということになりますと、たとえば、起債の申請をするにしても膨大な書類をつくらなければならぬので、病院の事務処理に支障をきたすであろうとの判断に基づいて、一名を増員したということで、他意はございませんので、その点ご了承願います。

**利尻町議会議員  
道内先進地行政視察報告**

**一、視察地**

夕張市、福島町、松前町

**二、視察目的**

「石炭の歴史村」及び「青函トンネル記念館」並びに「郷土資料館」の運営状況について

**三、視察日程**

昭和59年5月7日から5泊6日  
// 59年5月12日まで

**四、視察参加者**

議員(団長)

- 関 直太郎
- 谷口 稔
- 加藤孝三郎
- 吉田 欽哉
- 西島 松雄
- 岩島 秀夫

随行者

- 議会事務局長 佐々木捷昭
- 学芸員 西谷 栄治

**視察の概要**

**一、石炭の歴史村について**

五月八日(火)晴、夕張市役所訪問  
夕張市議会事務局において、事

務局次長応対、観光開発係長より石炭の歴史村発想の背景と展望について説明を受けた後、事務局次長の案内で石炭の歴史村を訪れる。

**(イ)夕張市のプロフィール**

夕張市は、本道のほぼ中央部、空知地方南部の山間部に位置し、七六一km<sup>2</sup>の面積のうち、約九十四%が山林である。山の斜面のいたるところに今は無人化した炭鉱長屋が建ち並んでいる人口三万四千人の純産炭地都市である。



夕張市、石炭の歴史村

経済の七十%を石炭に依存する夕張市は、昭和三十年代に入り、石炭から石油へと大きな転換期をむかえた全国的なエネルギー変革の潮流の中で、夕張市の全域にわたって合理化をひき起し、毎年のように閉山が続き、夕張市存亡の重大な危機に直面した。半面、閉山が進む一方で、夕張市の特色ともいえる新鉱の開発も行われ、四十五年に三菱南大夕張炭鉱、五十一年に北炭夕張新炭鉱が開発された。しかし、昭和五十二年秋、夕張市における石炭発祥の地であった北炭夕張新第二炭鉱が、炭量枯渇のため閉山をむかえた。

過疎化という閉山後遺症は次第に悪化し、深刻な社会不安と悩みとなっていく中で、閉山跡地の再開発利用による石炭を活かした一大観光開発事業を起し、石炭斜陽の起死回生の起爆剤にしようというねらいで「石炭の歴史村構想」が発表された。

建設地点は、国鉄石勝線の新夕張駅から乗りかえて約二十分の終点夕張駅から徒歩で五分、車では札幌から一時間半、千歳空港から一時間十分と交通の便はよい。

歴史村は、一五haの長方形の土地に、五十三年度から五年計画で総額六十億円を投じ、「学ぶ・遊ぶ・

完成まで

**(ロ)石炭の歴史村発想から計画**



・憩う」という三つの要素を複合した、一大観光拠点として五十八年六月に竣工した。

◎全体計画の概要

石炭博物館ゾーン 昭和五十五年七月オープン(博物館、炭鉱風俗

俗館、炭鉱機械館、史跡夕張鉱の連結した施設)。

SL館 昭和五十五年九月オープン。

生活館 昭和五十六年六月オープン。

水上レストラン 昭和五十六年十一月オープン。

その他、アドベンチャーファミリ

ー 昭和五十六年十一月オープン。

◎財源内訳

総額六十億円の内、第三セクター出資十五億円。残り四十五億円の内、10%は国・道補助、あとは起債である。

◎第三セクター(株式会社 石炭の歴史村観光) 昭和五十七年七月設立、社長 夕張市長、資本金一億円(夕張市三十二%、その他六十八%)

◎所感

石炭博物館は、実物資料を中心に展示しており、館内の広いスペースに大きな石炭の塊炭(三七)が、まず目にとまる。石炭の出来るまでの様子、炭鉱で使った機械

道具類を十分に展示し、迫力を感じさせる。石炭の街夕張だけにその展示資料には不自由はないと思われるが、それにしても資料の豊富なことには驚かされる。石炭博物館から炭鉱風俗館へは、エレベーターで降りるが、いかにも、千

m程も下降したように思われる錯覚をおこさせる工夫がこらされていておもしろい。

炭鉱風俗館は、模擬鉱と製作資料とのバランスがよくとれており

当時の鉱の中の様子がよくわかる。炭鉱生活館は、製作資料と郷土

資料が展示されているが、石炭博物館にくらべ、館内が手狭なことから製作物が小さすぎて見づらい

こと、詰め込みすぎのところがあって、資料を十分に活用できて

いないきらいがある。

全体的に石炭の大露頭や当時の炭鉱についての様々な資料に不自由はないとはいえず、石炭の歴史村

が各種のイベントをおこなっている上

で、博物館としての基本的な姿勢をどう保っていくかが、これからの大きな課題となるような感

がある。

二、青函トンネル記念館について

五月九日(休曇(小雨)、北海道立青函トンネル記念館訪問。学芸員

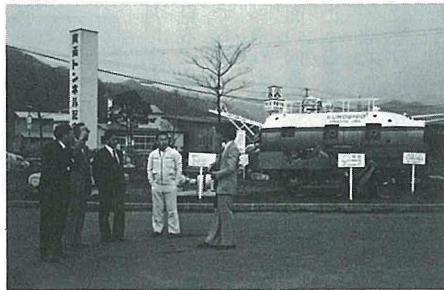
山下章氏応対。事務室にて説明を

受けた後、館内見学。

①福島町のプロフィール

北海道の南端に位置し、西は松前町、北西は上ノ国町、北東は知内町にそれぞれ隣接し、南東にのびる海岸は津軽海峡に面している。面積一八八km<sup>2</sup>、人口一六六百人の漁業を主産業として発展している。

②青函トンネル記念館の建設



福島町、青函トンネル記念館

設計されていて、津軽海峡の生いたちから、青函トンネル完成までの諸當費は、年間三千五百万円くらいで、金額道が負担し、福島町としては財源負担にならないようにしている。

③所感

津軽海峡と青函トンネルを主たる展示テーマとして、なり立っている館である。

施設は、道立であるが、施設に勤務している職員は福島町の職員

ということで、その運営には大きな障害があるようである。

もともと、青函トンネルにともなう記念館として設立されたものであるが、現在では福島町の記念館としての性格を有しており、それが展示に反映されている。

展示のポリウムとしては、夕張市の石炭の歴史村、松前町の施設に比較して見劣りするものの、

話題性のある青函トンネルの記念館だけに、展示手法の技術等、全体的にグレードアップすることに

より、まだまだ発展できる館であるという印象を受けた。

三、松前町郷土資料館、松前城資料館について

五月十日(休晴、松前町郷土資料館訪問。松前町長、議会議長から

歓迎の挨拶があり、松前町教育委員会文化財課長から説明を受けた

後、館内見学。さらに文化財課長と議会議務局長の案内で松前城資料館を視察する。

④松前町のプロフィール

最北の城下町松前町は、北海道最南端に位置し、北は上の国町、東は福島町に接している。面積は二九五km<sup>2</sup>で、その八十%が山岳地帯である。人口一万七千三百五十九人で漁業を主産業として発展している。

この資料館は、町民総合センターの中に、公民館、ファミリースポーツセンター等と併設されており、教育委員会が管理している。

資料館は総工費七千七百七十五万円をもって昭和四十八年八月三十日に着工し、昭和五十年八月二十日に竣工した。

館内は、北海道の生い立ちから現在に至るまでの移り変りが、よくわかるように工夫されている。

⑤松前城資料館

この館は、松前城の中にあつて地階にアイヌ民族資料、一階と二階に松前藩に係る貴重な資料が展示されており、松前城本丸御門は重要文化財に指定されている。松前公園と寺町一帯には約二百五十

前公園と寺町一帯には約二百五十

前公園と寺町一帯には約二百五十

前公園と寺町一帯には約二百五十

前公園と寺町一帯には約二百五十

前公園と寺町一帯には約二百五十

前公園と寺町一帯には約二百五十

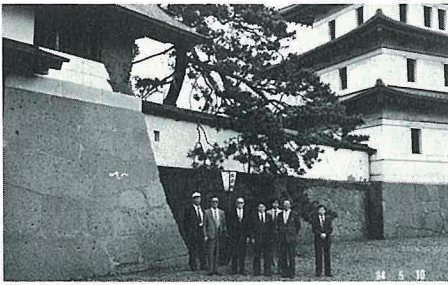
前公園と寺町一帯には約二百五十

前公園と寺町一帯には約二百五十

前公園と寺町一帯には約二百五十

前公園と寺町一帯には約二百五十





松前城

種七千本の「さくら」のホロがあり、「さくらの里」として全国的に有名である。

(二)所感

両館ともに松前藩時代の資料を中心に展示を構成している。

実物資料の豊富さには驚くものがあり、また迫力があるだけに見る者を引きつける。しかし松前城資料館は、城の内部に陣列していることもあってか、展示の手法としては貴重な実物資料を充分活ききっていないように思える。照明、展示ケース、バックの色彩等を少し工夫することによって更にひきたつと考えられる。

また、松前町郷土資料館は町民センターの中であり、立地条件としては必ずしも適当でないと思われ

れる。

いずれにしても、資料個々のもつ歴史的魅力は素晴らしいものがあり、また、その量的豊富さは見てもあきないものであった。

四、むすび

我々一行は、一人の事故者もなく予定通りの日程を消化し、帰町することができた。

夕張市は、五十六年十月に北炭夕張新炭鉱がガス突出事故により九十三人もの尊い犠牲者を出す大災害をひき起し閉山したことにより、石炭産業は斜陽化し、過疎化が進行している。市街を歩いていて活気がないのを感じる。

しかし、石炭の歴史村には今後さらに二十億円をかけて整備充実を図る計画もあり、又、メロンプランター場の建設、地方果樹園設置、清流を利用したヤマベ養殖、夕張岳の国際スキージ場設置等、市をあげての一大観光産地への転換を図る意気込みが感じられた。

今後、各種イベント等の開催により、ピーアールされれば、地理的条件からいっても、特色ある観光地づくりができるものと考え

松前町ではちよと、有名な「さくらの里」の桜祭りの時期でもあったが、異常気温のため開花が半

# 利尻町農業委員会 委員10名決まる

七月十日告示された、利尻町農業委員会委員一般選挙は、即日、立候補届出が締切られ、定数十名に対し、立候補届出者が十名であったので、公職選挙法第百条第一項の規定により、投票は行なわな

- |           |        |
|-----------|--------|
| 小島直次郎 (現) | 杵形字新湊  |
| 鎌田 勝男 (現) | 杵形字神居  |
| 成田 岩吉 (現) | 杵形字泉町  |
| 干場 勝二 (現) | 仙法志字御崎 |
| 阿部 清 (現)  | 杵形字緑町  |
| 神田 正信 (現) | 杵形字新湊  |
| 永井 昭三 (新) | 杵形字蘭泊  |
| 柴田 正志 (現) | 杵形字神居  |
| 富山 金治 (現) | 仙法志字長浜 |
| 佐々木 實 (新) | 仙法志字神磯 |

利尻町選挙管理委員会

月以上も遅れているということで見ることができなかったのが残念である。

それぞれの市町の抱えている当面の悩みや、今後の意気込み等がこうした施設にも感じられる。

また、どの施設においても、施設そのものの経営面においてはむずかしいものがあるが、副次的効果は得ている。

利尻町の観光事業にみると、総合的、長期的展望にたつて観光プランをたて、思いきった事業を実施していく必要性を強く感ずるものである。

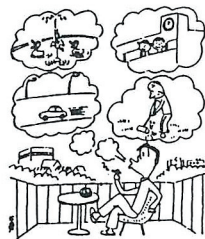
我々が今回の視察で得た知識等は、議員として今後町政に反映させていく考えである。又、随行し



た学芸員には、展示方法等に参考となるべき点も多くあったことと思考されるので、これからの博物館運営にいかしていただくようにしていただきたい。

たばこ消費税は  
暮らしの中に  
生かされています

●たばこは地元で買しましょう。



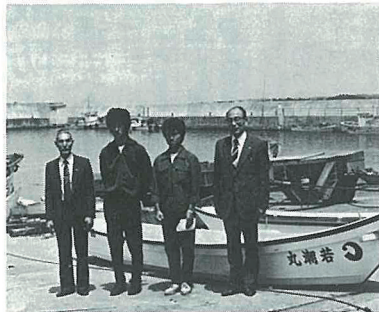


# 漁業後継者 2名に 磯舟(若潮丸)

## プレゼント

利尻町の基幹産業である漁業に、今年は二名の方が、将来を担う後継者として誕生いたしました。

近年、漁業後継者不足が深刻な問題であり、町や漁業関係者は暖かい声援を送っています。何と云っても利尻町の経済は、全体の六割を占める水産業によって支えられています。



磯舟贈呈式が、六月二十二日、利尻町役場で行なわれ、二人の新しい門出を祝福しました。

町、漁業協同組合では、最近は育てる漁業を目指し、アワビの稚貝放流、コンブ養殖、魚礁の設置等を実施し、将来の漁業生産高の増大に努力を重ねております。

また、漁船漁具の近代化、漁港の整備等、生産基盤の整備充実をはかり、新しい漁村づくりに取り組んでいます。

後継者の皆さんは、漁業に従事して、まだ日が浅く、これからは、海という広い大自然を相手に長ききびしい闘いが始まり、いろいろな困難や辛苦がありますが、切磋琢磨し、経験豊かな先輩たちの意見を仰ぎ、利尻町の将来の近代漁業を目指す担い手になって下さい。



沓形字緑町  
加島 幸 隆君(18)  
幸一氏(長男)



沓形字栄浜  
横山 利 文君(15)  
利彦氏(長男)



一、旅先から楽しい便りを  
太陽の光がまぶしい夏、海へ、山へと家族ぐるみで旅に出る機会が多くなります。

旅先から知人や友人に楽しい便りを出しましょう。

○安くて便利なミニレター  
封筒・便せん・切手を一つにした折りたたみ式の書簡で、一枚五十円とお得です。全体の重さが二十五グラム以内であれば写真などつすいものを同封することもでき、旅先での便りに大変便利です。

○ひと言添えて絵はがきを  
訪れた土地の美しさを相手に伝えるには絵はがきが便利です。絵はがきには一言添えて、その土地の新鮮な空気までも相手に届きたいものです。

○楽しい風景入り通信日付印  
観光地などの郵便局に、その土地の名所、史跡、天然記念物、特産物などをあしらった風景入通信日付印を備えています。

はがきや手紙への押印はもち

ろん、四十円以上の切手をはった台紙への記念押印もできます。

二、お中元などの贈物に「ふるさと小包」を  
毛ガニ、昆布、たらこなど北海道の味覚を近くの郵便局へお申込みいただくと全国どこへでも郵便小包でお届けする取扱いは行っています。

これは、郵便振替を使って申込まれると、通信販売と同じような方法で、希望する特産品を産地から直接郵便小包で送り届ける仕組みになっており、対象品目は、海の幸、山の幸などいろいろのメニューを用意しております。

三、はがき作文コンクールへの  
ご応募を  
小学生の皆さんから、「第三回はがき作文コンクール」の作品を募集しています。

作品は、夏休みの生活を中心とした学校の先生、友人、親せき、家族の方などにあてたもので、はがきの形式で書かれたものです。一部にイラストなどを使ってもかまいません。

締切りは、九月十日です。くわしくは、お近くの郵便局でお尋ねください。



# 夏の交通事故防止

## (夏の交通安全運動)

いってらっしゃい、今日も1日  
安全運転



・実施期間

昭和59年8月1日から  
昭和59年8月10日まで

・重点目標

一、子供と老人の交通事故防止  
二、スピードの出し過ぎなど無

謀運転の追放

三、二輪車等の交通事故防止

四、シートベルト・ヘルメット

着用の推進

……事故をよぶ 酒が

疲労が スピードが……

……だいたいようぶ

でももう一度左右……

道内における交通事故死は、増加の一途を歩んでおります。

これから観光シーズンの最盛期をむかえ暑さによる疲労、無謀な追い越し、スピードの出し過ぎ、居眠り運転などによる交通事故が心配される時です。また、夏休み中でもあり、子供の交通事故も心配される時期でもあります。

一人ひとりが注意し、事故のない楽しい夏をすごしましょう。

(重大事故をふせぐために)

カーブでは、スピードを落とす。

急カーブはもちろん、ゆるい

カーブでもスピードの出し過ぎは危険です。カーブの手前では必ず

スピードを落しましょう。

追い越しは死を招く

スピードの出し過ぎ、無理な追

い越しは絶対によめましょう。

シートベルトは必ず着けて

シートベルトは、あなたの命を

守ります。

飲酒運転は絶対にやめましょう。

(幼児の交通事故防止)

幼児の飛び出し注意

最近、幼児の飛び出しによる事

故が多くなっています。一人歩き

道路での遊びは、危険ですので注

意しましょう。

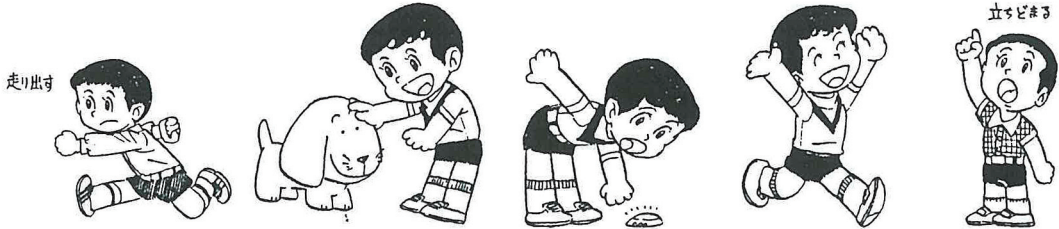
家庭では、お父さん、お母さん

が手本を示めし、子供に正しい交

通ルールを身につけさせましょう。



# 子供は動く赤信号



## 駐在所だより

### 夏の犯罪とー

#### ー事故をなくそうー

夏祭り、海水浴、キャンプなど楽しいシーズンがやってきました。しかし、一方では、行楽地などでの暴力犯罪、解放感からの少年非行など、夏は、いろいろな犯罪や事故が増える季節です。

◎暴力犯罪の被害にあわないため

。暴力的な迷惑行為を、しようと

する者には、スキを見せたり、

相手にならないようにする。

。他人が暴力の被害にあっている

ところを見たり、聞いたりした

ときは、警察官駐在所に連絡す

る。

◎子供を非行から守るため

。勉強や手伝い、遊びなどの日程

表を作るのも一つの方法ですが、規則正しい生活を送るようにする。  
外出するときは必ず行先を確かめるとともに、夜遊びには十分気を付ける。  
。親子の会話がある家庭からは、非行は生まれにくいものです。家庭は楽しいところであるように、家族そろってだんらんする機会を、なるべく多くつくる。

### ー非行防止はー

#### ー家庭からー



## 免許証 更新時講習

- 8月21日(火)
- 利尻町公民館(仙法志)
- 午後6時30分

---

- 8月22日(水)
- 利尻町保健福祉館(沓形)
- 午後6時30分

※ 当日は時間を厳守され 必ず受講しましょう。

沓形仙法志交通安全協会



# 税務だより

## ◎ 白色申告書の記帳制度等

所得税法の一部改正により、事業所得、不動産所得、山林所得（以下、これらを事業所得等といいますが）のある人のうち、青色申告をしていない人（白色申告者）に対して、記帳制度などが設けられました。

そこで、その制度のあらましを説明しましょう。

### ▼記帳制度

昭和五十八年分の事業所得等の金額が三百万円を超える人は、帳簿を備え付けて総収入金額や必要経費を記録し、その帳簿を七年間保存しなければならないこととされました。

この場合は、昭和六十年一月一日の取引から記帳することになります。

### ▼記録保存制度

前述の記帳制度の対象とならない人でも、昭和五十八年分の確定申告書を提出した人は、その業務に関して作成または受領した書類や帳簿を整理して、五年間保存することとされました。

この場合は、昭和六十年一月一

日の取引に関するものから保存することになります。

### ▼収支内訳書の申告書への添付制度

事業所得等を生ずべき業務を行う人が、確定申告書を提出する場合に、事業所得等の総収入金額と必要経費の内容を記載した収支内訳書を、確定申告書に添付しなければならないこととされました。

なお、これは、昭和五十九年分の確定申告書から添付することになります。

### ▼総収入金額報告制度

事業所得等を生ずべき業務を行う人で、その年中の事業所得等の総収入金額の合計額が五千万円を超える人（その年分の確定申告書を提出している人を除きます）は、その収入金額の合計額などを記載した総収入金額報告書を翌年三月十五日までに、税務署長に提出しなければならないこととされました。

なお、昭和五十九年中の事業所得等の総収入金額が五千万円を超える人は、所得税の確定申告書を提出する必要がなくても、この報告書を昭和六十年三月十五日までに提出しなければなりません。

詳しくは、最寄りの税務相談室か税務署にお尋ねください。

## ご存知ですか？

# 人権擁護委員制度を!!

私たちは、誰もが幸福で生きがいのある生活をしたいと願っています。そのためにどうしても欠くことのできない人間としての権利や自由が「人権（基本的な人権）」であります。この人権は、私たちがお互いにもっているもので、尊重し合って、自分達の力で大切に守っていかなければなりません。しかし、現実にはこの権利を勝手気ままにふるまって、他人の言うこととは、少しも聞かず、自分だけの意見を主張したり、勝手な行動をしたりする人のために他の人々の人権が犯されることがあります。

このような、人権を犯されるのを守るためにどのようにしたらよいか判らない方のために人権擁護委員制度のあることをご存じですか！

人権擁護委員は、このため地域の実情に明るく見識のある方を市町村長の推せんにより法務大臣から委嘱されており、全国で一萬一千五百人、当町にも次の方々二人が委嘱を受け、困りごと、心配ごとの相談に応じたり、侵犯事実の

調査にあたっておりますから、気軽にご利用下さい。

## 利尻町人権擁護委員

沓形字緑町

堀川

互氏

四一八三三

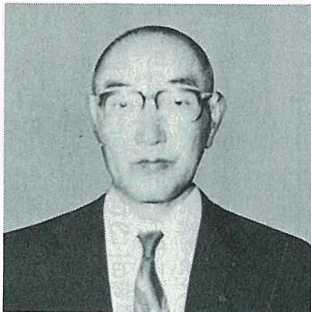


仙法志字本町

長谷川

松 雄氏

五一八三九



昭和五十九年度

「特設人権心配ごと相談所」

開設

稚内人権擁護委員協議会

開設期日

八月三十日(金)

自 午前十時

至 午後三時

利尻町保

健福祉館

## ご近所に迷惑をかけてませんか

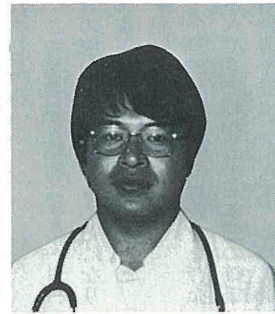
夜の車のカラぶかし、ステレオなどできるだけひかえましょう。





どうぞ  
よろしく

### 利尻町国保病院に 尾畑弘美先生(内科医)着任



国保病院に七月一日付で、尾畑弘美医師が着任いたしました。

先生に、着任にあたっての抱負を語って載せましたので紹介します。はじめまして。宗谷の地は学生時代に礼文島に二泊したのがはじめてで、昨年6月市立稚内病院に勤務一年間生活しました。夏は短

く冬は風の強いところという印象ですが、とても住みよいところと思います。この度、利尻町国保病院勤務となり、七月一日着任しました。稚内を出発する際、ツインオッター機に乗った時は、墜落するのではないかと身を固くしておりましたが、空中壮大な利尻富士が見えた時は、一安心しました。当院は自治医大の先輩先生方が先に勤務しておられ、今後とも林院長と共に力を合わせ島民から信頼される病院をつくって行きたいと思えます。

#### プロフィール

帯広市で生まれ、帯広柏葉高から自治医大入学、昭和五十六年卒業。旭川医大第一内科、呼吸器、循環器を中心に研修。五十八年市立旭川病院CCUにて研修を受け同年市立稚内病院勤務。五十九年七月一日付利尻町国保病院勤務。趣味はスキー、ゴルフ、釣り。現在二十七才(独身)

### 沓形老人クラブ 「長生会」 緑公園等清掃実施

去る6月21日、沓形老人クラブ「長生会」が美化運動の一環として、緑公園・北見富士神社境内の清掃に奉仕されました。



#### お知らせ

利尻町  
国保病院

○八月日程

○外科診療

八月六日～八月十八日

(医師旭川医大第一外科  
助教授久保良彦先生外)

○産婦人科診療

八月一日～八月三日

(医師札幌医大産婦人科  
水内英充先生)

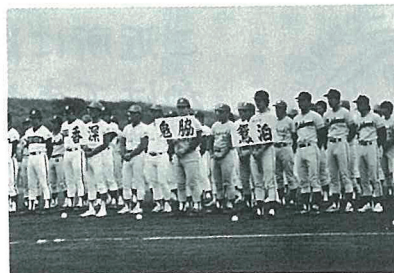
○九月日程

○産婦人科診療

九月三日～五日

### 沓形チーム準優勝! 第25回利礼六地区親睦野球大会

去る七月七日、八日の二日間、利尻町営野球場において開催された第25回利礼六地区親睦野球大会で沓形チームが準優勝をかざりました。



第5試合 鬼船一仙は上は2対2でファンファーの延長電報の勝利!

### 雇用保険制度が改正されました

雇用保険制度が誕生して以来ほぼ十年経過し、この間に雇用失業情勢も大きく変化してきました。そこで、このような雇用失業情勢の変化に対応して失業した方々が一日も早く再就職出来るよう、雇用保険制度が改正され、昭和五十九年八月一日から実施されることになりました。

○制度改正のあらましは次のとおりです。

- 一、早期に再就職をした受給者には、再就職手当が支給されます。
- 二、六十五歳未満から同一事業所

で働いており、六十五歳以上になつて退職された方は基本手当に代えて、五〇日～一五〇日の一時金が支給されることとなります。

三、満六十五歳以上で新たに雇用される方は、雇用保険の被保険者にはなりません。ただし、季節労働者等については従来どおり被保険となります。

四、所定給付日数は退職時の年齢で一律に決められており、勤続年数も加味して決定することに改正されました。

五、給付制限は三ヶ月となります。

六、保険料の免除年齢は、昭和六十年四月から六十四歳以上となります。

七、新制度は昭和五十九年八月一日より前に退職された方は、適用されません。ただし、再就職手当については、昭和五十九年七月三十一日以前に退職された方であっても支給の対象となります。

詳細は稚内公共職業安定所 (0162234515) にお問い合わせ下さい。



# あなたと保健室

## 焼酎は身体に良いか？

近頃、ビンやラベル名共に新感覚で登場し、幅広い愛好者を持つようになった焼酎。

「健康にいい」、「悪酔いしない、二日酔いしない」と言われていますが、本当でしょうか。

そこで今日は焼酎の再点検ということでお話ししましょう。

### 焼酎には甲類と乙類がある

焼酎と聞くと少し前迄は「貧困」というイメージがあったのですが、これは終戦直後に闇市で「カストリ焼酎」というものが出回ったためです。これはメチルアルコール中毒者を大量に出した原因で、安くて酔いが早かったようです。このカストリ焼酎が本格焼酎と混同されたため、「貧困」というレッテルが貼られていました。しかし、ここ2、3年で「添加物がいい。安い。うまく酔いざめが早い」と本来の良さが見直されてきました。

ぜ合わせた混和焼酎というのもありますが、いずれも蒸留してあるので、醸造酒である清酒とくらべると、たんぱく質や糖分などの混合物はきわめて少ない。

### 酔いやすく、さめやすい

本当だろうか

焼酎ブームの要因のひとつに「酔いざめがよい」とか「悪酔いしない、二日酔いしない」という事があげられているようですが、本当でしょうか。

いまでもなく、焼酎に限らず清酒あるいはビールやウイスキーでも酔いを促すのはエチルアルコールです。酔いの程度とは、アルコールが体内に吸収され、血液中に溶けた濃さによって左右されます。悪酔いを起こすのは、アルコールの分解がうまくいかず、血液中

にたまったアセトアルデヒドが原因となります。最近このアセトアルデヒドを測定する機械が出来、酔いごちを検査することが出来るようになりました。

結果は、血液中のエチルアルコールもアセトアルデヒドも、清酒と比べて焼酎のほうが急激に減少することが分かりました。

また、最高血圧、最低血圧、脈拍の変化を測ってみると、清酒に比べて、焼酎は変動が激しいことが分かりました。

つまり、焼酎は酔いやすく、さめやすく、悪酔いがないとなります。

### 焼酎が健康にいい

というわけではない

先に話したように、さめやすく悪酔いしないのだったらいくらでも飲めると誤解されないために、もう少し話しましょう。

アルコール量でいえば、

ビール大びん一本

= 清酒 一合

= 二五度の焼酎 〇・五合

= 四三度のウイスキー

= ダブル一杯

ダブル一杯



健康は  
明るい家庭の  
第一歩です

だからアルコール量で言えば結構多い方です。エチルアルコールということでは、焼酎であろうが、清酒、ウイスキー、ビールでもかわりはないのです。肝臓が処理しきれないほどのエチルアルコールを体内にとり入れれば、当然、障害が生じます。

飲み方にしても、二五度の焼酎をそのまま飲めば毒となります。

最近はお湯割が盛んなようですから、普段飲んでいるビールやウイスキーの水割程度の濃さにした方が良いでしょう。

最後に、アルコールは水に溶けないものを溶かし、消化や血行をよくすると同時に、尿の量を増やし、ビタミンやミネラルなどの大切なものまで流してしまいます。焼酎も身体に良いといってもアルコールですから栄養をバランスよく補給しながら飲まなければ、身体がまいってしまいます。注意しましょう。

保健婦 平野・記





# りしりの博物誌(七)

## 殖民公報に紹介された

### 利尻の記事 (5)

(前月号からの続き)

農業 四十年末現在既墾地百八十八町歩、耕耨者百三十七戸にして同年の収穫物は馬鈴薯八千貫目、麦

四石、菜豆、豌豆四石、燕麥四石、胡蘿蔔三千七百貫目、及び此他の蔬菜類なり養蚕は三十六年之を試育し漸次飼育者を出し又桑園造成を為すもの多く既に二万余木の桑

苗植付を為せり村役場に於ては昨年来養蚕指導教師を備入し又共同殺蛹所、生繭乾燥所を設けたり飼育状況左の如し

年(明治)	飼育戸数	掃立枚数	収穫高
三十六年	六戸	六枚	六・七石
三十七年	六	一〇	九・五
三十八年	?	?	?
三十九年	四〇	四〇	三六・〇
四十年	四五	四〇	三三・〇

### 仙法志村

地理及戸口 本村は島の西南部に位し延長約五里、東北は鬼脇村に接し北西方は杵形村に隣し北利尻山を望み南方海面に面す。本村には

港湾として見るべきものなく西南風の被害最も多し仙法志市街は村の東部に在りて僅に市街を為し村役場、郵便局、小学校、水産組合支部、森林監守駐在所等あり最近五個年間全村の戸口左の如し

三十六年	二、四九三	六〇戸
三十七年	二、五二〇	五八四
三十八年	二、五五六	六一六
三十九年	二、二〇五	五五六
四十年	二、六三九	五五六

漁業 鯧、昆布、王余魚、石花菜等の漁獲あり四十年の入稼漁夫千七百にして鯧建網五十統同刺網三千六百九十五放、採藻者六百一人なり近き五個年間の収穫左の如し

三十六年	一六、七〇七	七二
三十七年	一一、五六七	四二
三十八年	八、一一三	六七
三十九年	七、三八五	七〇
四十年	一一、一六〇	一一三
合計	五四、九三六	四八一

右四十年の漁獲金額中棒鱈五百四十四円、鱈骨粕百四円、長切昆布

三千四十二円、王余魚搾粕千三百二十三円、石花菜七百三十二円合計五千七百四十五円の外は悉く鯧製品なり本村には鯧漁季中鯧の放卵せる鯧の海岸に打寄するもの多く四十年は殊に多額にして殆んど三千石に近く比価格約三万五千円に達し細民の利得するところ甚だ多し然れども沿岸一帯風波の害を蒙むること他村よりも甚しく屢々鯧搾網を破損し三十六年より昨迄に於て鯧流失額約五千五百石に達せり

商業 仙法志市街は戸数約百戸、物品販売業、旅人宿、料理業、湯屋、回漕業、娯業並に其他商店あり物価は鬼脇市街に比し稍に高価なり最近五個年間の輸出入額左の如し

年(明治)	輸 出	輸 入
三十六年	一一三、九〇四	一六四、四九四
三十七年	一一四、八二二	一四二、八五五
三十八年	一〇八、五九八	一六六、三二八
三十九年	一四六、九九四	一六二、九三〇
四十年	一一二、一四四	一七七、一五二
合計	六一五、四四〇	七三三、七五七

四十年の輸出品は繭七百餘円の外は漁業の項に記したる海産物にして輸入品の主なるは米九万四千八百三十四円、呉服太物類一万五千

円、酒一万七千三百餘円、醬油千七百五十円、魚網三製六百円、石油五千円、菟繩五千五百八十円、煙草七千四百六十円とす輸出品仕向地は兵庫、大阪、小樽にして輸入品仕向地は越中、青森、小樽を主とす

農業 四十年末既墾地約八十町歩、耕耨者三百餘戸にして同年の収穫高馬鈴薯約四千貫目、麦八石、燕麥四十石、大豆十五石、菜豆、豌豆十八石、大豆十五石並に其他の蔬菜類にして養蚕は三十八年開始以来漸次飼育者を増し村役場は之が指導教師を備入し桑苗植付飼育方法等の指導を為さしめ又本年迄に於ける村有地に植付たる桑苗は既に約二万本に達し比他落葉松の植付を為せる飼育以来の状況左の如し(但四十年の内夏蚕飼育者一戸、掃立一枚、収穫七斗五升を含む)

年(明治)	飼育戸数	掃立枚数	収穫高
三十八年	四戸	五枚	三・七
三十九年	二	八	七・六
四十年	二五	二五	二四・四

と急激に飛躍し、輸出品のなかでも主要な位置をしめるようになり。文中、指導者を備用しとありますが、当時の仙法志村役場の日誌をみますと、一年に数回、道庁から技師を招いて養蚕の講習会を開催しています。

仙法志村は、明治33年に鬼脇村の所管から離れて村として独立しました。人口は明治36年から40年までは200人台にありますが、大正2年から同7年まで300人台に上昇します。それ以降、200人から300人の間を往復していましたが、現在では僅か100人台に落ちこみました。

仙法志村も他の三村と同じように、やはり産業の中心は漁業で、しかもニシン漁がその中心であることにはかわりがなく、次いで、昆布、石花菜と続きます。現在みられるウニ、アワビの磯漁やホッケ、スケソウ等の沖合漁業はまだおこなわれていませんでした。

仙法志村は鬼脇村から分村独立したことはすでに述べましたが、古老の話によると、当時、日常雑貨、醬油、米などは鬼脇まで買い出しに出かけたということ。特に冬は、大変な苦勞だったといふことを話してくれます。

(以下次号へ)

利尻町立博物館学芸員



8月5・6日2日間



八月五日(木)・六日(金)  
 —全町民参加し盛大に楽しい一日を—

町民皆様のご支援とご協力により利尻浮島まつりも盛況のうち今年で第十四回目を迎えました。  
 郷土の観光行事を育て上げ、又町民みんなで楽しい一日を過ごすまつりの日となるよう皆様のご協力を節にお願ひ致します。特に踊りパレードは衣装にこだわることなく、又、小学生・中学生のお子さんも自由に参加できるように、ご両親のご理解をお願ひ致します。

☆沓形地区 8月5日(日)

◎踊りパレード 午後6時30分

◎協賛行事

○鼓笛隊パレード

(午後4時30分より)

○子供スイカ割り大会 信金前

(午後2時30分より)

○どんと市(午後8時より)

○チビッコのど自まん大会

○大人カラオケ大会

《宗谷カラオケ大会予選会》

(6日午後7時より)

町民センター

○観光映画会(午後7時より)

大漁亭前

○お楽しみ券発表(5日)

引換え日 8月5、6、7日

の3日限り

商工会館にて

☆仙法志地区 8月6日(月)

◎踊りパレード(午後6時30分)

◎協賛行事

○鼓笛隊パレード

(午後4時より)

○どんと市(午後1時より)

○歩行者天国(午後1時より)

○もちまき大会

(午後1時30分より)

○綱引大会(午後2時より)

○ラムネ・ジュース飲み大会

(午後2時30分より)

○子供スイカ割り大会

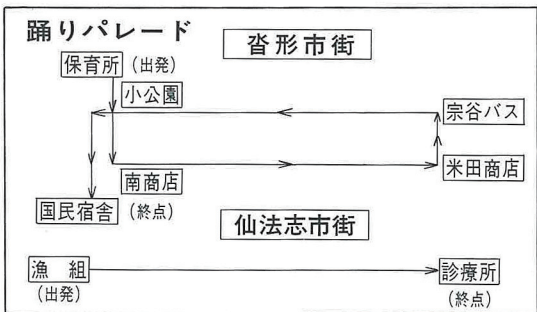
(午後2時30分より)

○カラオケのど自慢大会

(午後8時より)

○お楽しみ抽選会

(カラオケ大会中)



こんなムダが.....

ポタポタ水  
1時間で約1リットル

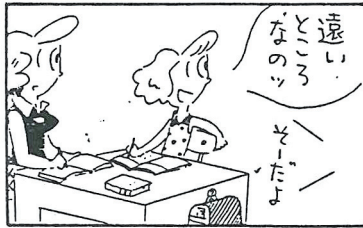
糸状の水  
1時間で約8リットル

水は限りある貴重な資源です  
 水の週間 8月1日~8月7日



# さわやか君

西村 宗



氏名 優等 続柄 住所  
 福井 亜紀 利幸長女 寧真町%  
 濱岸 智広 勝彦長男 富野%  
 堀田 翼 秀利長男 種富町6%  
 種富町6%



お誕生おめでとう  
います



## 戸籍の うでさき

自 6月1日  
至 6月30日

氏名 住所  
 長内 康雄 富野%  
 福井 由美子 富野%  
 川端 忍 緑町%  
 菊地 留里子 緑町%

いつまでも  
お幸せに



おくやみ  
申し上げます

氏名 年齢 住所  
 新谷 ちあ 六五歳 本町%  
 嵯峨絵里子 三歳 新湊%  
 小泉清次郎 五六歳 久連%

ご厚情に  
感謝します

このたび次の方から愛情銀行に  
金一封が預託されましたので、紙  
上を借りてお礼申し上げます。  
札幌市 新谷 哲様から  
社会福祉基金として  
(利尻町社会福祉協議会)



## 昭和五十九年度第一回 北海道危険物取扱試験

- 試験月日  
昭和59年10月21日(日)
- 試験地  
稚内市
- 試験の種類  
甲種、乙種(1類~6類)  
及び丙種危険物取扱者試験
- 受験願書の受付期間  
9月1日~9月14日まで  
14日間
- 受験手数料  
甲種 五、〇〇〇円  
乙種(全額)三、四〇〇円  
丙種 二、七〇〇円
- 受験願書の受付場所  
稚内市大黒5丁目  
宗谷支庁地方振興課
- その他  
試験要領及び受験願書用  
紙は宗谷支庁地方振興課  
各消防本部支署にあります。  
詳細については、宗谷支  
庁地方振興課  
電話〇一六二一三一二  
五一〇に問合せ下さい。

## 今月の納税

固定資産税(第2期)  
 保険税(第2期)  
 納期(8月31日)

毎月15日は  
 利尻町交通安全日です

続けよう、北の街から事故死ゼロ!

## あなたの声を広報紙に!

広報紙に関するご意見、ご要望または地域に  
 におけるホットな話題がありましたらご連絡下  
 さい。(広報交通安全係)

発行 利尻町役場

編集 住民課広報交通安全係 ☎四二三四五番

印刷 旭川製紙北海