



# にし

# 1

月号

No.166



# 賀春

### 人口と世帯

世帯数	1,429
人口	5,588
男	2,820 (+5)
女	2,768 (-5)

昭和59年10月末日現在  
(住民基本台帳登録人口)

### おもな内容

- 2-7...年頭のあいさつ
- 8...待望のさけ、ますふ化施設完成!
- 9...老後の備え、健康も忘れずに
- 10...除雪作業に協力を
- 11...冬道の交通事故防止
- 12...病院だより
- 13...暮らし、イキイキ、国民年金
- 14...りしり博物誌
- 15...ゴミの出し方考えよう
- 16...社会教育だより
- 17...暮らしのなかの省エネルギー
- 18...戸籍のうごき

交通事故死ゼロ記録 1月1日現在1203日

# 謹賀新年

## 昭和六十年「地場産業の活性化を促進し活力ある町づくりを」

### 年頭にあたって

利尻町長 小島光男



皆さん、すこやかにお揃いで、新しい年を迎えられたことと存じます。

さて、昨年を振り返ると、世界では、主義主張の違い、宗教的な対立、経済的な利害、いろいろなことが絡んで、各地で争いの絶えることがなく、一国の要人が誘拐されたり、暗殺されたり、部族間の大量虐殺事件、開発途上国の飢餓、又、国内では、無謀運転による毎日の交通事故、暴力沙汰、脅迫事件等、今日の社会は、どうなっているのかと、眉をひそめるようなことばかりであったような気がします。私は、これは物質文明が進んで、世界は、科学万能の時代になったが、反面、「人の心」精神文明は、逆に退廃していつている現われと見えます。勿論、これを憂い、相手の身になって考える温かい心の人々も多いのですが、全体として道徳的な面が大きく欠けてきていることは事実だと思います。

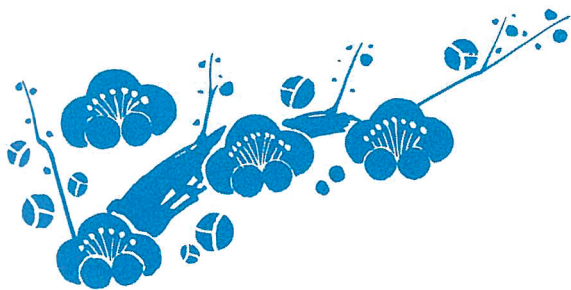
町づくりも、経済的に恵まれない

ければよくならないのですが、それと、並行して、町民の「心の面」がそれぞれ向上し、明るく、温かい心の持主であつて、お互いに他を尊重し、協力し合わなければ、よくならないことは申すまでもありません。悪いのは、みんな他人のせいにする、行政のせいにする。自ら社会の一員としての責任や義務を忘れて、要求ばかりする勝手な人がいてはよくありません。

昨年は、町にとっては、悲しい年でした。十数年来なかった、流氷の接岸や、異常高温で、魚も、海草も大不漁、大不作に見舞われました。しかし、育てる漁業で、今まで手を打ってきた、「海のはたけ」作りや、雑草駆除は決して、無駄ではありませんでした。それぞれ効果をあげつつあり、これからも続けてゆきます。そして、必ず近い将来、大きく生産に結びつく時がくることを皆さんと共に信じます。

厳しい昨今です。今こそ、町民皆さんと一緒に、この難か

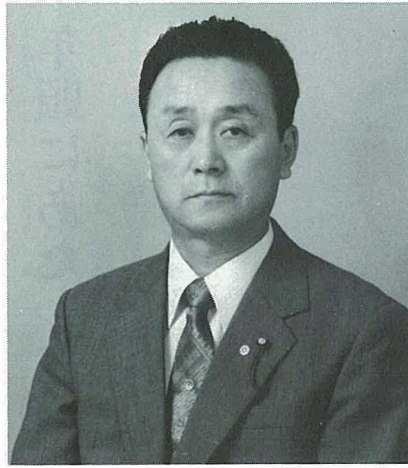
しい時代を乗り切りましょう。本年も、皆さんがご健康で、ご多幸でありますよう祈っております。



# 謹 賀 新 年

## 年頭のことば

利尻町議会議長 原 崎 竹 治



町民の皆さま新年おめでとうございませう。

輝かしい昭和六十年の新春にあたり、町議会を代表して謹んで新年のごあいさつを申し上げますとともに、日ごろ町議会に対するご理解ご協力を心から感謝申し上げます次第であります。

顧みますと、昨年は内外ともに多事多難な年であり、特に経済不況の立直りの遅れている中で、春先の流水の被害は、町全体に大きな打撃を与え、それから受けた漁業不振は、町内各業種に及び、深刻な経済不況となって、少なからず私達の生活を脅かしました。根付漁業ばかりか、漁船漁業まで、被害をこうむり、特に、養殖昆布がようやく曙光を見ることができたことと喜んでいた直後だけに、その影響はまことに大きいものがありました。今年こそは、このような状態から一刻も早く脱出するよう、町民の皆様とともに力を合わせ努力していきたいと思っております。

利尻町議会といたしましても、国の未曾有の財政危機の中にあつての、利尻島国保中央病院の建設また、役場庁舎及び公民館の改築等、財政についても誠に厳しい対応が求められている現状であります。私達は限られた財源を有効に

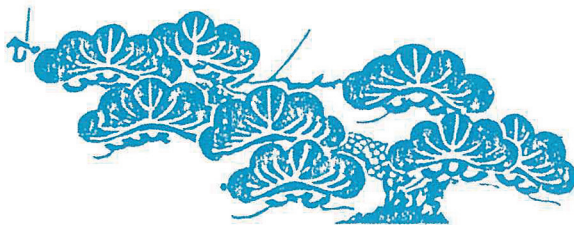
活用するための施策の厳密な選択を行い、歳出の効率化、合理化を徹底していくとともに、漁業生産、特に栽培漁業の一層の振興を進め併せて観光事業の拡大を図り、乏しい資源、厳しい環境の制約条件を町民一致して克服し、今までの安易な体質を改善し、バランスのとれた安定生活を目指していくことが肝要であると思っております。

こうした厳しいときこそ、地方自治の本旨である「最小の経費で最大の効果を上げる」行政が望まれるところであり、理事者をはじめ執行機関とともに、議決機関としての使命を果たすべく、一層の努力を傾注する覚悟であります。

町議会は、町民の代表として、議決機関の機能を最大限に発揮しつつ、明るく住み良い調和のとれた働きやすい環境づくりに、できるだけ努力をしたいものと決意を新たにしております。



終りに、今後とも町議会に對しましてご支援、ご協力をお願いいたしますとともに、町民皆さまのご健康とご多幸を心から祈念し、ごあいさついたします。





# 年頭にあたつて

北海道宗谷支庁長 米田 哲三



明けましておめでとうござい  
ます。

希望に満ちた昭和六十年の新春  
を迎え、皆様とともに心からお喜  
び申し上げます。

さて、昨年を振り返ってみま  
す。依然として景気の長期低迷か  
ら脱しきれず、また春先の流水の  
被害や干ばつの影響などがありま  
したが、宗谷丘陵開発の本格着工、  
稚内空港のジェット化の着手、利  
尻島へのさけの初回帰、観光客の  
入込数の増加、北海道農協乳業宗  
谷工場の完成、宗谷支庁合同庁舎  
の着工など明るい話題も数多くあ

りました。

また、各市町村においても財政  
的に極めて厳しい中で、関係者の  
ご努力により多くの困難を克服し  
ながら、着実に生活に、産業基盤  
の整備が進められております。

しかし、大きな発展の可能性を  
秘めた宗谷管内を農かで潤いのあ  
る郷土とするためには、更に一層  
の努力が必要であり、みなさんの  
ご協力を得ながら引き続き生活産  
業基盤の整備を進めるとともに、  
地域の活性化のための努力を傾け  
てまいりたいと考えております。  
まず産業基盤の整備であります

が、農業については今年が最終年  
である酪農経営負債整理対策を最  
大の課題として推進するとともに  
酪農情報システムの整備、優れた  
担い手の育成など農家経営の体質  
強化を図るとともに、国際競争に  
うちかつ酪農宗谷の建設に努めて  
まいります。

林業については造林事業をはじ  
め、国土保全のための治山事業、  
林道の整備を推進します。また国  
立、道立自然公園施設も国民の保  
健休養の場として有効な活用が図  
られるよう整備促進してまいりま  
す。

水産業については日本海地域の  
沿岸漁業振興対策の充実強化を図  
るとともに、種づくり、漁場づく  
りなどの育てる漁業を推進し、豊  
かな海づくりをめざす考えであり  
ます。

次に生活基盤の整備であります  
が、社会的に弱い立場にある方々  
に對して、きめ細かな諸対策の推  
進を図るとともに、高齢化が進む  
中にある「隣人同志の思いやり  
のある」地域福祉を進め、健康で  
生きがいのある生活を送れるよう  
努めてまいります。

昨年は道内における交通事故死  
が十年連続全国一を記録し、また  
宗谷管内においても多くの交通事

故が発生しましたことは誠に残念  
でなりません。

交通事故の防止には、道民一人  
ひとりの交通安全に対する意識の  
高揚が必要です。道としても関係  
機関の協力を得て、交通安全の啓  
発に努め、特に昨年に引き続きシ  
ートベルトの着用について強力に  
取り組んでまいります。

以上、今年の取組みについての一  
端を申し述べましたが、これらの  
施策を推進していくためには何  
よりも管内の住民の皆様の協力が  
ご理解がぜひとも必要であります。  
知事が提唱している「一村一品  
運動」は管内でも気運の盛り上が  
りをみせつつあり、私としても非  
常に心強く思っております。

村おこし町おこしを進めるため  
のこの運動は、特産品の開発、観  
光の掘り起こし、地域に根ざした  
生活文化の向上などその範囲は我  
々の生活のあらゆる面にわたり、  
住民一人ひとりが参加し、長い年  
月をかけて取り組んでいくことが  
大切であります。

特に今年は、参加、開発、平和  
をテーマとした「国際青年の年」  
であり、まちづくりのため青年の  
積極的な行動と若いエネルギーに  
期待しております。

また、昨年は、稚内市と陸地町

村との交流懇談会が初めて開催さ  
れましたが、今後、国の財政とあ  
いまって各自自治体財政も一層の厳  
しさが予想されるところであり、  
宗谷管内がいかなる困難も克服し、  
二十一世紀に向けての展望を切り  
拓いていくためには、このような  
各市町村間の交流などにより管内  
の連帯が高められ、それぞれの機  
能分担を図っていくことが必要で  
ないかと感じております。

宗谷の限らない発展を心から念  
願申し上げますとともに、皆様の  
ご多幸とご健勝をお祈り申し上げ  
年頭のごあいさついたします。



# 謹 賀 新 年

## “住民ぐるみで無火災を”

### 年頭のごあいさつ

利尻礼文消防事務組合

消 防 長 不 破 保

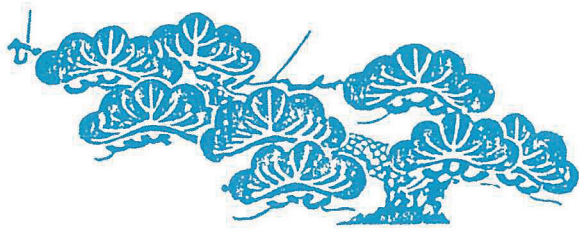


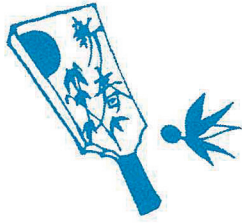
利尻町の皆さん、希望に満ちた昭和六十年の新春を迎え、謹んで新年のお慶びを申し上げます。私共消防関係者は毎年のように年の始めに当って、今年こそは無火災をと、決意を新たに出発するのでありますが、残念ながら昨年も二件の住宅火災があり、損害額は一千二百五十八万円で終わりましたが、幸い他に類焼させることもなく、其の上、火災の度に一番心配される焼死者や負傷者も出さずに済んだ事は、不幸中の幸いと、ほっとしているところでございます。これも、消防の機械力や水利の充実しているおかげと、消防職団員の果敢な活躍の賜ものと、心から敬意を表しているところでございます。さて、利尻町はこのような程度で終わりましたが、北海道の昨年の火災の発生件数や焼死事故死は前年を上回り、交通事故死と共に全国一という誠に不名誉な年に終わったのです。

昔からの諺で、災害は忘れた頃にやってくると言われておりますが、今日では、「災害は忘れないうち

ちをやってくる」と言うように変わりました。従って、いつどのような災害にも対応出来る態勢が必要ですので、昨年も町財政の誠に厳しい中にもかかわらず、町理事者を始め議会の皆さん、更には関係機関の皆さん方の消防に対する深いご理解とご協力のおかげで、常時水を一万ℓ積載して火災現場に出勤できる最新鋭の水槽車も購入でき、消防署に配置して、備えあれば憂いなしの態勢で臨んでおります。然しながら、火災の未然防止は消防関係者だけでは万全を期すことはできませんので、民間の自主防衛機関のご協力が、絶対必要なのです。特に毎日の生活で一番火との係りの多いご婦人方々で組織をしていただいている、杵形・仙法志両地区の婦人防火クラブ員の皆さん方を始め、全町民の火災予防に対するご協力をいただきますから、私共消防関係者は万一場面に備え、あらゆる消防用施設の機能を十分發揮して、町民の皆さんが安心して生業に就かれ、枕を高くして寝れるよう、職団員一致

協力して頑張りますので、皆さん方におかれましても、火災予防の大切なことを更に深くご認識下さいまして、今年こそは火災のない明るい町づくりにご協力下さいませ。よう、心からお願ひ申し上げます。終りにのぞみ、町民各位並びに消防職団員の、本年もご多幸で、益々ご繁栄されますことを、心からお祈りしてごあいさつと致します。





# 謹んで新春を お祝い申し上げます



昭和60年元旦

議  
会  
事  
務  
局  
長

佐  
々  
木  
捷  
昭

岩  
島  
秀  
夫

西  
島  
松  
雄

浜  
岸  
正

吉  
田  
欽  
哉

越  
智  
力

加  
藤  
孝  
三  
郎

高  
島  
光  
夫

岡  
山  
勇

町  
村  
幸  
司

谷  
口  
稔

惣  
万  
惣  
市

関  
野  
直  
太  
郎

牧  
野  
吉  
太  
郎

駒  
井  
十  
一  
郎

大  
腰  
金  
治  
郎

原  
崎  
竹  
治

議 副 議  
員 長 長

利  
尻  
町  
議  
会

白  
幡  
昭  
三

教  
育  
長

糸  
谷  
克  
明

収  
入  
役

保  
野  
力  
雄

助  
役

小  
島  
光  
男

町  
長

婦  
事  
務  
長  
岩  
島  
好  
子

医  
師  
長  
富  
樫  
弘  
美

院  
長  
林  
憲  
雄

国民健康保険病院

教育委員会次長  
大島正治

砕石事業所所長  
板谷静夫

仙法志支所所長  
柴田喜義

建設課長  
小坂俊市

農林商工課長  
柿元秀夫

水産課長  
田嶋順逸

民生課長  
笹原喜一

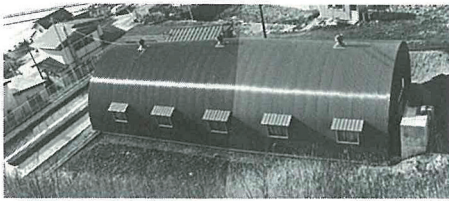
住民課長  
佐藤利彦

総務課長  
五十嵐国夫

# 待望のさけ・ます ふ化施設完成!



12月13日から飼育が始められた「サケのタマゴ」



※飼育池より養魚池から飼育

沿岸漁業振興対策の一環として、町、漁協の具案とされてきたさけ・ますふ化施設の工事が、国、道のご指導ご配意により、九月下旬から進められておりましたが、この度(十二月四日引渡し)完成し、いよいよ十二月十三日から本格的なふ化事業が開始されました。事業規模は、サケ発眼卵二百万粒施設で、

養魚池(鉄骨造平家建(D型ハ  
ウス)24m×9m一三七・六㎡  
飼育池(屋外池  
23.4m×9m二二〇・六㎡  
管理棟(プレハブ建  
5.4m×3.6m 一九・四㎡  
建設地(仙法志字長浜地内  
事業費) 四六、九九〇千円  
(うち道費 一〇、〇〇〇千  
円)であります。

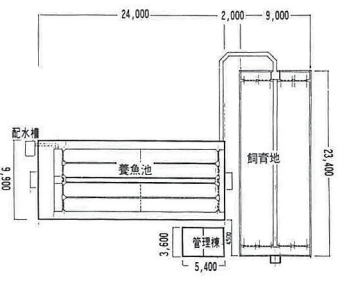
※養魚池より発眼卵をふ化させ、翌年三月頃まで養魚で飼育

池に移し、人工飼料で放流時の五月まで飼育

本町の場合、ご承知の通り水の流れている河川がなく、ふ化用水全部がボーリング水に依存しなければならぬため、昭和五十七年から国、道のふ化場、地下資源調査場及び宗谷支庁等による水源調査、検査を重ねる一方、昭和五十八年においては町単独事業で、試験ボーリングに着手、その後、カラフトマス(十二万粒)、及びサケ(五万匹)の卵、稚魚を国から譲り受け、試験飼育及び放流を行う等して今日に至ったところであり、例のないふ化事業として慎重に調査、検討が進められてきただけに、町及び漁協関係者の喜びと、漁業者の期待は大きいものがあります。

今後、経過を見ながら更に規模の拡大と、四年以後の初回帰を願いつつ、「母なる川」としての、そ上河川の整備を始め親魚の捕獲方法等、関係機関のご指導を得て条件整備を図りながらサケ・マス資源の増大と、不振の一途にある漁船漁業の振興に資したいと思

利尻町さけ・ますふ化施設平面図



利尻町 杓形漁業協同組合 仙法志漁業協同組合



## 冬 的海から 海難事故をなくそう!

- 一、訓れた海、訓れた漁船になお注意
  - 二、火災、転ぶく事故の防止
  - 三、集団操業の励行
  - 四、気象、海象の把握
  - 五、みんなを着よう
- オレンヂベスト

## 利尻町民憲章

- 1. 元気で働き、豊かな産業のまちをつくりましょう。
- 1. きまりを守り、明るく住みよいまちをつくりましょう。
- 1. 文化を高め、平和なまちをつくりましょう。
- 1. 自然を愛し、きれいなまちをつくりましょう。
- 1. 未来をつくる、子どものしあわせなまちをつくりましょう。



# 老後への備え 健康も忘れずに

老後の準備は40代からといわれますが、これは経済面に限ったことではありません。健康についても、老後への備えが必要です。かけがえのない財産、健康を失わないようにしましょう。

人間は動物ですから、動いているのが本来の姿です。食べ物を食べる、水をくむ、火を起こす…ほんの数十年前まで、こうしたことに對して今よりも「体を動かしていた」はずですが、ところが、人間はこれらの作業をつらいこと、嫌なことと感じてきたようです。科学の技術進歩は、こういった労働から逃れようとした努力の積み重ね、と言っても言い過ぎではありません。

楽をしたい、体を動かしたくない…。その結果、じゃ口をひねれば水が得られ、スイッチ一つで火が起るといった具合に、繰り返し行う労働から逃れたり、つらい労働にかかわる時間を短縮することに成功しました。しかし、その一方で「運動不足」という大問題を抱え込んでしまったのです。

## 長生きするにはどうするか

健康づくりの三本柱は、「運動」「栄養」「休養」といわれています。全国に住む百歳以上の人全員を対象とした調査の結果からもそのことを確かめることができます。

### 長生きの秘訣は運動とバランスのとれた食事

まず、長寿者が一番長く従事した仕事を見てみましょう。過ごした生活環境の良し悪しも考えられますが、体を動かすことが健康に結びつくと思われる結果が出ています。

長寿者が一番長く従事した職業の五二・三％は農林業です。次いで商売などの自営業一三・六％、無職二二・一％となり、会社・役所などの勤労者は五％にすぎません。

また、長寿者が「中年以降の生活の中で心掛けていたこと」は、

- ①物事にこだわらないようにしていた
- ②規則正しい生活をするよう努めた
- ③睡眠・休養をとるようにした
- ④食事に気をつけていた
- ⑤の順に多くなっています。

④の食事について詳しくみると

気をつけていたとすること、は次のような事柄です。多い順に挙げてみましょう。

- 栄養が偏らない
- 三回の食事を規則正しくとる
- 暴飲暴食をしない

## 健康は自分で手に入れるもの

### あなたの健康の尺度は

あなたは、どういう状態ならば健康だと考えられますか、という

「健康づくりに関する意識調査」では、健康の状態を次の五つに分けて二十歳以上の約五千人に問いかけています。

- ①病気をしないこと
- ②日常生活が支障なく行われること
- ③健康診断で異常を認められないこと
- ④快食・快眠・快便の状態にあること
- ⑤気分そう快に毎日の生活ができること

その結果を見ると、二十代、三十代では、⑤の「気分そう快に毎日の生活ができること」を挙げた人が約三割と一番多くなっています。

- 食物の好ききらいをしない
- 塩分をできるだけとらない
- 自然な運動、心や体を休ませるゆとり、野菜・魚・肉をバランスよく食べる
- これが長生きの秘訣といえます。

す。これに對し、年代が上がるほど、①や②の「病気をしないこと」「日常生活が支障なく行われること」といった、健康に對して消極的な答えが多くなります。

### 積極的な健康づくりを

健康とは何か―WHO憲章の前言によれば、健康とは単に疾病又は病弱の存在しない状態を表現するものでなく、広く肉体的精神的及び社会的に完全に良好な状態です。

健康とは単に、病気ではない状態に満足するのではなく、さらに一歩進めて、「体を常にベスト・コンディションに保つ」という、積極的な健康づくりに努めたいものです。



今年も本格的な降雪期に入りましたが、このたび、町及び土現利尻出張所では自治会長さんや諸団体の関係者に参集をねがい本年度の除雪打合せ会議を開きました。本年度の除雪作業については、町及び土現とも昨年と同様に進められますが、夜間の除雪作業は原則として行いません。(特に緊急な事態が生じた場合には出動することになっております。)

# 除雪作業に みなさんのご協力を

路上駐車は絶対やめましょう

▼町では除雪に万全を期しますが除雪がスムーズに行えるよう、町民の皆様のご協力をお願いします。

▼大雪や吹雪のあとの除雪は、産業道路や港の確保を速やかに行うため、市街地等が多少遅くなる場合がありますのでご協力願います。

## 路上駐車や障害物は

除雪車を立かせます

道路敷地内に丸太やドラム缶などが置かれていることがありますが、路上駐車はもちろんのこと除排雪に支障のありそうな物は事前に取り除いておきましょう。路上駐車や障害物のある路線はそれだけ除雪が遅れるばかりでなく、場合によってはその路線の全部が除雪できなくなりしますのでご注意願います。

## 作業中の除雪車には

近寄らないでください

作業中の除雪車に近寄ることは非常に危険です。特にお子様をお持ちのご家庭では十分に注意して下さい。

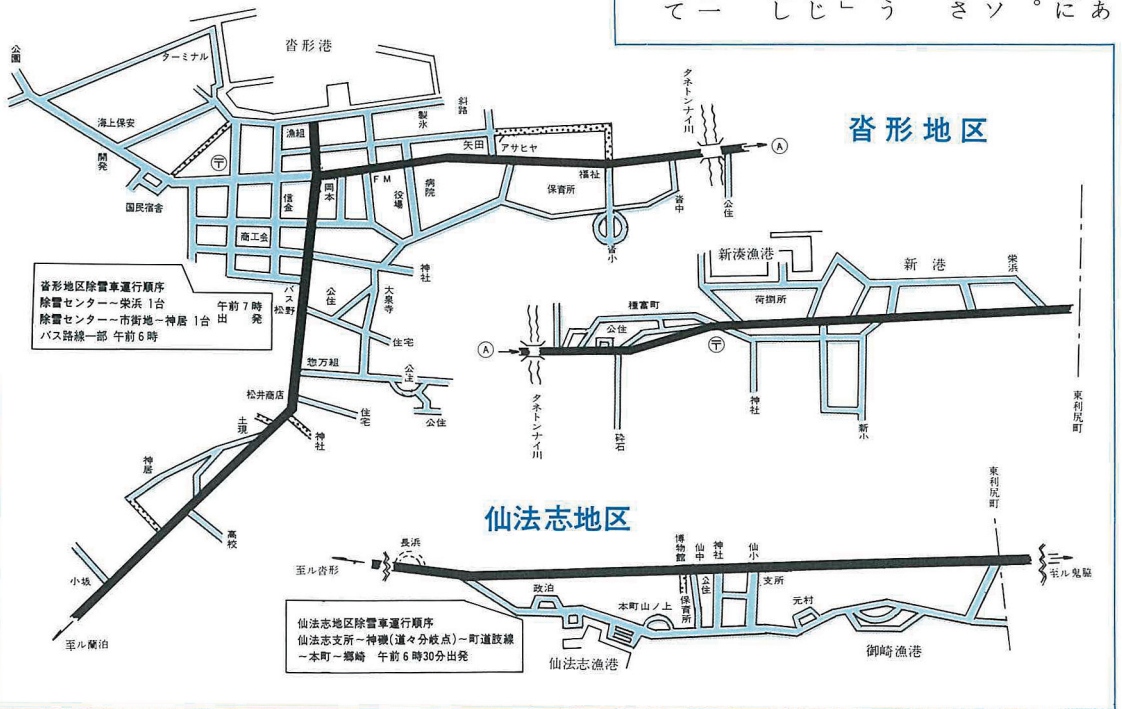
## 昭和59年度利尻町除雪計画図

除雪作業に対するの御意見等は稚内土木現業所利尻出張所、役場建設課又は仙法志支所へお知らせ下さい。

### 凡 例

区分	内 容
—	道 々
—	除雪町道(排雪含む)
—	そ の 他

- ◎除雪で出入口をふさぐこともありますが、この雪を再び車道に投げないようにしてください。
- ◎道路わきで子どもたちのスキー、ソリ遊びは絶対させないでください。
- ◎道路面に屋根の雪が落ちるような家庭等については「雪下し」又は「雪止め」等の処置を講じ歩行者に事故のないよう留意して下さい。
- ◎消火栓、貯水槽の付近には万一の火災に備え、絶対に雪を捨てないようして下さい。



# 冬道の交通事故防止

スピードはひかえめに！

車間距離は十分に！

スリップ事故防止を！

雪山や家の陰からの飛び出しや路上での遊びはやめましょう！



一月は、本格的な降雪と厳しい寒さが続き、路面の凍結や吹雪による交通環境の悪化が多くなる時期です。

この時期は、特にスリップ事故が多発いたしますので、運転者も歩行者も「すべる」ことを忘れずにお互いに次のことに注意しましょう。

### ▼運転者の方へ

◎速度が速いほど停止距離が長くなり危険です。特に冬道では、スリップすることも考えてスビ

ードダウン運転をしましょう。

◎冬道は、路面がすべるうえに、凹凸があり、スリップを誘発し危険ですから追い越しはやめましょう。

◎雪山の陰からの飛びだしや路上での子供の遊びに十分に注意して運転しましょう。

◎雪道での急ハンドル、急加速は尻ふりやスピン（旋回）の原因となります。ゆとりあるハンドルの操作、アクセル操作を心がけましょう。

◎スパイクタイヤ等のアンバランスは、スリップの原因となります。同種・同質のタイヤを装着しましょう。

◎積雪・凍結路では、思わぬ事故が起こりやすいので、シートベルトを着用して不測の事態に備えましょう。

◎除雪された雪山の陰は、車の運転者からは見えない部分です。左右の見とおしのよい場所を選んで横断しましょう。

◎道路側の雪山で、子供がスキーやソリ遊びしているのを見かけたら注意してやめさせましょう。

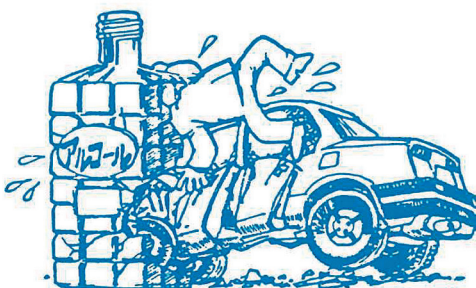
### ▼歩行者の方へ

◎除雪された雪山の陰は、車の運転者からは見えない部分です。左右の見とおしのよい場所を選んで横断しましょう。

年始、飲酒の機会が多くなります。

## 飲酒運転の危険性を、

みんなですっきりと確認し、飲酒運転をなくするようにしましょう。



### ■悲劇は幾重にも...

飲酒運転で事故を起こすと、その悲劇は、事故の被害者やその家族などだけではなく、加害者本人の家族やその周囲にもおよびます。仕事や職場を失って、家族を経済的、精神的苦況に追い込み、離婚や一家離散、更には多額の損害賠償に悩んだあげく、ノイローゼになり自殺するというケースも珍しくありません。

だからこそ、ドライバーだけでなく、その周囲の人みんなが飲酒運転を追放するようにしなければなりません。

### ■飲酒運転、危険なデータ

★視力、注意力、判断力が確実に低下する。

★スピード感覚が狂い、一定速度を保つことができない。

★飲酒運転による事故の致死率は他の事故に比べ、5倍以上。

★正面衝突、単独事故、対歩行者事故など危険性の高い事故を起こしやすい等々...



## シートベルトを着用する人が増えています

冬こそシートベルト



シートベルトを締める人の数が、確実に増えています。シートベルトが、事故にあった際に私たちの負傷程度をやわらげる効果があることは、みんなが認めていることです。もう一度、素直な気持ちで「締めよう！シートベルト」。あなた自身のためです。

# 病院だより (5)

## あけまして おめでとうになります

昨年以上の皆様の御健康と  
ご活躍をお祈り申し上げます

婦人科悪性腫瘍(がん)の中には、子宮頸癌、子宮体癌、卵巣癌、腫瘍そして外陰癌等多くの種類の癌があります。この中で子宮頸癌(子宮の入口の癌)は胃癌と並んで日本人女性が世界中で最もかかり易い癌なのです。そのため国や地方

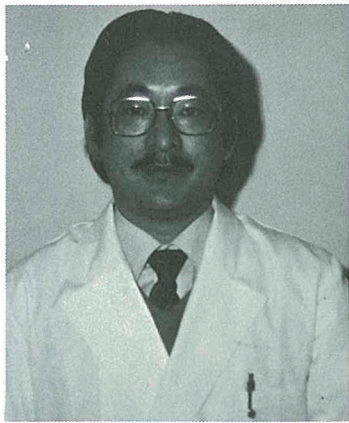
自治体(市町村)が子宮癌を撲滅させるために莫大な資金を出し、住民も年1回の子宮癌検診を受ける事を奨められていると思います。現在北海道には癌検診を実施する大きな機関としては、札幌医大病院、旭川医大病院等の公的医療機関と、利尻では車検診を実施している北海道対がん協会があります。これらの機関で子宮癌検診を受けると、初めて受ける人の中からは1万人に40人の割合で癌患者が発見されます。しかも大手術をして

も助からない程の進行した癌が2割もあるのです。これに対して、1年前に癌検診を受けて異常の無かった人が、1年後の検診で癌が発見されるのは1万人に5人の割合で、しかも簡単な手術で全員助かる初期癌で発見されるのです。この様に、**1回の婦人科検診を受けるだけで、子宮癌で生命を失う人は、すくなく減少します。**是非検診を受けて下さい。出血等の症状があり、これが子宮癌による症状であれば、進行した癌である事が多いのですから、これらの症状のない時期に、定期的に癌検診を受ける事が大切です。最近癌になる婦人の年齢が若くなっています。初期の癌は20歳代の婦人からも多数発見されていますので、少なくとも25歳以上の婦人は検診を受ける必要があります。

**痛みも殆んどありません。**一般婦人科病院では、この検査物(細胞診)を専門のトレーニングを受けた細胞診検査技師に送り判定してもらいますが、検査技師が判定に迷うような場合には、細胞診指導医師に相談して判定します。この子宮癌検診の専門家というべき細胞診専門医師は全国に400名程おります。北海道には15名程おり、札幌医大病院には私を含めて6名おります。利尻には昔から小森昭人先生をはじめとした子宮癌を専門とした医師が派遣されており、**地元の町立病院で子宮癌検診は受けられるので、年に一度は検診を受けましょう。**

### どうぞよろしく

## 利尻町国保病院 産婦人科医師(出張) 草薙鉄也先生が担当に



昭和51年札幌医科大学卒業後、同大学産婦人科大学院入学。昭和55年同大学院卒業医学博士を修得。昭和56年まで留萌市立病院産婦人科医長。その後札幌医大付属病院産婦人科勤務、昭和59年11月より同産婦人科医局長となり現在にいたる。本年十一月から「年間」利尻町国保病院で毎月三日間婦人科診療及び癌検診をおこないます。町民の健康管理にあたっております。

年1回検診を受ける時に実施する内診で子宮筋腫や卵巣腫瘍(卵巣がはれて大きくなる病気)等も発見される事が多いのです。自分の健康を守るために年1回の婦人科検診は必要です。癌にかかるとは他人の事と考えている人に限って、進行した癌で発見される事が多いのです。

一年の計は検診にあり  
何ごともまずは  
健康第一



利尻町国保病院産婦人科  
出張医師  
札幌医大産婦人科  
医局長 草薙鉄也

婦人科検診の方法は簡単です。  
検査自体は1分もかかりませんし

暮らし、イキイキ

# 国民年金



## 年金は社会連帯と国民の義務

年金制度は、社会の中で弱い立場に置かれた人たち（高齢者、障害者、母子世帯）が社会全体の力によって、安心して生活できるよう国が責任を持って運営している制度です。

このため、国はすべての人に厚生年金や国民年金など、いずれかの公的年金制度に必ず加入し、保険料を納めることを義務づけております。自分の都合だけで加入したくない保険料も納めない、といった利己的な考え方は認められておらず、言いかえれば、これは税金を納める義務と同じ意味を持っています。

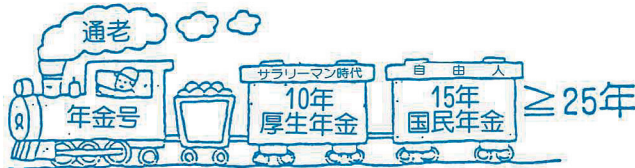
### どんなときに年金が受けられるか



年金の種類	かけ金期間	こんなときに	年金額(月額)
老 齢 年 金	本人が25年以上	65歳になったとき	47,125円以上
通算老齢年金	すべての年金制度の期間を合わせて25年以上	65歳になったとき	納付月数×1,680円×1,122÷12
障 害 年 金	本人が1年以上	ケガとか重い病気で心身障害者になったとき	1級：58,625円 2級：46,900円
母 子 年 金	妻が1年以上	夫が死亡し、母子世帯となったとき	46,900円
準母子年金	姉か祖母が1年以上	働き手を失った祖母か姉が、孫や弟妹のめんどうをみているとき	母子(準母子)加算 15,000円
遺 児 年 金	父または母が1年以上	遺児になったとき	子等の加算 (2人目 5,000円) (3人目以降 2,000円)
寡 婦 年 金	夫が25年以上	老齢年金を受ける資格のある夫と死別したとき(60歳から64歳まで)	夫が受けるべき老齢年金の $\frac{1}{2}$ ÷12
付 加 年 金	本人が1ヵ月以上	老齢年金・通算老齢年金を受けられるとき	付加保険料納付月数×200円÷12

### 通算老齢年金とは

国民年金だけで25年なくても、他の年金制度の加入期間と合算して受けられる年金をいいます。



厚生年金保険
船員保険
国家公務員共済組合
地方公務員等共済組合
公共企業体職員等共済組合
私立学校教職員共済組合
農林漁業団体職員共済組合



# りしりの博物誌(三)

殖民公報に紹介された

利尻の記事 ⑩

○殖民公報第八十七号(大正四年)

## ●利尻島の森林

林学博士

新島 善直

本年の夏始めて利尻礼文の両島を見ることを得た。今主とし利尻にて就話して見やうと思ふ。利尻へは、小樽より一昼夜を費やさずして著くことか出来る。利尻島は直径凡そ四里周囲凡そ十八里の円形の島で中に利尻山の高峰が聳へて居る。此峰は海拔千七百四十一米突の旧火山である。羊蹄山は千八百五十七米突であるから其よりは稍低いか形は純然たる火山形で北見富士の名を以て知られて居る。水面まで其裾を抜けて居る有様を眺望すると一種の麗はき風景をなして居る山頂の眺望は甚だ雄大であつて一方に於ては限りのない大洋を望み他方には天塩の陸地を脚下に眺め霞の中に樺太を望む事か出来る。山の頂上は種々の高山植物に富むて中腹以下にはなお天然

の林を存在して居る。夏は最涼しく殆ど暑さを知らぬ位であるから植物採集の如き特種の目的を有せずとも鎖夏の為に茲に遊ぶのも最愉快な事と思ふ。登山の趣味を持つて居る人の如きは是非一度此北見富士を訪ふべきである。島の周囲を海岸に沿ふて一周すると漁村が間断なく続いて居る。即ち此島は漁獲が多い為に一般に至る所何れの村も富むて居る様である。日常の物資は総て船によりて輸入せられる。漁業上最必要な薪材の如きも多くは天塩辺の山から供給せられて居る。勿論幾分かはこの島の森林からも伐採せらるるのである。夫であるから薪材なども価格が比較的高い。しかし漁獲のある時になると如何に多くの価を漁業者は薪材に払つても不利とせないのである。しかし細民は他地方より来る高き薪を購入する事は出来ないから比較的安い木を得る方法を取らねば生活する事さへ出来ないものである。それで官林から一戸に対して四敷の薪炭材を毎年自家用に供する目的で払下て居る。しかし細民等は之を自分で用ひないで売払い或は所謂親方の為

めに借金の質として取られてしまふ。それで止むを得ず盗伐をすると言ふ事になつて行く。従つて小さな盗伐が非常に多い。一昨年杓形、仙法志の両村で七百六十一人の盗伐犯人があつた。此数は両村の全民の凡そ一割に近き数である。其各自のなした損害高は何れも小さなもので、最大五円最小は十五銭位に止まる。此等の損害に対する弁償金は村から直に支払はれる。こんな関係で島ものは殆ど盗伐せねば薪材がなく又温伐する事をさほとわるい事と考へぬものか多数にある。之を取締るには三人や四人の森林監守ではとうする事も出来ない社会問題として住民の根本的志願からして改められねば此弊は除くことは出来ない。

利尻島の森林は凡そ五百米突の高さ迄喬木帯をなして居る。南西の仙法志に面して居る方は針葉樹を欠いて居るか其他には「トド」「エゾ」の大樹が「カバ」「イタヤ」「センノキ」「ホノキ」「ナラ」なと混して森林をなして居る。利尻山の登山路はたた鷲泊からのみであるから細い山道を深い根曲竹を分けながら先づ喬木帯を一里程も登らねばならぬ。此間の傾斜は緩やかであるか竹が繁茂して山路を塞いで居るので歩むのか中々困難である。しかし喬木の繁てる中を行くのであるから甚だ愉快である。此帯を出ると急に明るくなつて「樞松帯」に入る所謂「灌木帯」と称せらるる部分で千五百五十米突迄及んで居る。此部分の重要なものは「ハイマツ」で遠望すれば濃緑な絨を敷いた様に見える。即ち「ハイマツ」か低く一面に生して居るのである。其間には「ミヤマハンノキ」や「エゾノダケカンバ」などか風の為に伸び得ないで「ハヒマツ」と同じ様に低く枝を拡げて居る。これからは傾斜も急に焼石の現はれて居る部分が多くなる。頂上は幾つにも割れた様になつて蠟燭岩などと称する細長な岩石の部分か立つて居る。利尻島の植物に就ては川上農学士が最詳細な調査をされて居る。同氏は去八月台湾で逝去せられたので此研究論文も今は氏の遺著の一つになつた。此様になお天然の林は利尻山の裾を帯状に圍繞して居る。これとて全く原生林の状態をして居るのは甚だ僅の部分であつて殆ど到る所山火の影響を受けなければ多少斧鉞の入らない所はない程である。将来に於ても島民の木材需用の度は益々増加するに木の生長はとも之に伴つて行かないのである。然るに地方の有力者とも言

ふべき大なる漁業者は森林に對して此処から木材を得ると言ふ事を大なる必要条件と考へて居らない。即ち木材は金さへ払へば何処からも得らると言ふ考へを以て居るのである。たゞ近年彼等は森林が無くなつたら漁族の群來する事あ滅しはしないかと言ふ事に付き恐れを抱き稍々森林に注意を向ける様になつて來たのである。そして本年も御大典の記念として植樹造林を行ふ計画を立てるようになった。これは動機か何処にあるとするも同島の為に喜ばねばならぬ事である。(以下次号へ)

利尻町立博物館 学芸員

### たばこは町内で 買ひましょう。

- ご旅行や用務で町外に出るときは町内で買ひていきましょう。
- たばこの消費税は町の大きな財源になっております。

# 北海道社会貢献賞受賞される

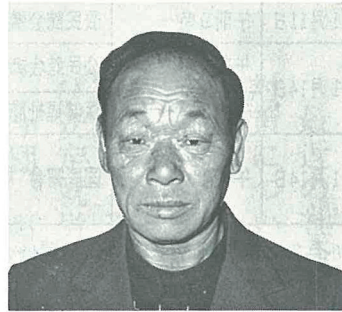
## 町村芳一さん(60歳)

仙法志字御崎

### 海難救助功労者

このたび、町村芳一さんが、海難救助功労者として北海道社会貢献賞を受賞されました。

町村さんは、昭和二十八年に仙法志救難所に入所以来、現在に至るまで三十年以上の永きにわたり、博愛精神に富み、海難救助活動をはじめ、救助訓練など種極的に出動をしてきました。そのご労苦に対して表彰されたものです。



### 駐在所だより

新年あけまして

おめでとございませす

### ◎交通ルールは必ず守って!

冬の交通安全運動中、指導員の協力のもと、街頭指導等を行いましたが、

◎エンジンキーをつけたまま、

駐車している車が非常に多い

◎歩行者の信号無視(大人)

が目だちましたが、ちよつとした不注意から事故は起きるものです。又、子どもは大人のまねをします。

◎路上駐車は絶対しないように!



事故のもとです。必ず車庫へ

◎自動車から離れるときは、エンジンキーを抜き、ドアロックを!

◎少年の非行防止

開放感には要注意、お父さん、お

母さん十分観護を!

# ゴミの出し方考えよう

### ◎冬のゴミの出し方

積雪のシーズンとなりました。

冬は夏のような感覚でゴミを出しますと除雪車の運行に支障があたり、隣近所の迷惑となったりしますので、充分注意してゴミを出して下さい。

### ◎除雪車の運行に特に気をつける。

夜半に障害がありますと早朝除雪車が運行しますので、あまり早くゴミ箱を出しますと積雪でゴミ箱が見えなくなり、除雪車がゴミ箱を押しつぶすことがありますので、できるだけ除雪車の運行のあとに出すようにして下さい。しかし除雪車の運行が遅れて清掃車が早く回ってくる場合はいつもの置き場所に整頓して出して下さい。

### ◎吹雪の場合清掃車がやむを得ず運行を停止することがあります。

吹雪の場合清掃車が運行できないことがあります。この場合早朝気候の状態をみて午前九時頃に運行か停止かを決定します。道路状況が極めて悪く運行停止と決定した場合、両町の役場、支所等に連絡します。この場合道路へゴミを出さないで下さい。

### ◎ミカンのくず等はきちんと梱包して

お正月ともなるとこの家でもミカンの消費が増大します。大量に出るミカンの皮はきちんと梱包するか、ポリバケツにいれたいときはカラスに荒されてゴミの収集場所一帯に散らばり近所の人達に大変迷惑をかけることになりま

### ◎ゴミを分けましょう。

燃えるゴミと燃えないゴミをいまだ分けてない家庭が多いようです。ゴミはかならず燃えるものと燃えないものに分けましょう。



後を断たない「混合ゴミ」

## ゼロ 交通事故死〇目標1500日

達成日 昭和60年10月25日

- ◎スピード・ダウンで安全運転を!
- ◎シートベルトは必ず着用しましょう。



利尻町交通安全推進協議会  
沓形・仙法志交通安全協会

### 1985・1月行事 (社会教育だより)

行事名	期日	時 間	会 場	対 象	備 考
利尻町成人式	1月5日	午後1時30分～	町民センター		
新春書初会	1月8日	午後1時30分	公民館会議室	小・中学生	当日 直接会場へお越し下さい。
		午後1時30分	研修センター 会議室	一 般	
少年カルタ大会	1月10日	午前10時～	研修センター 会議室	小・中学生	小学生4人1チーム } を編成すること 中学生3人1チーム }
	1月11日	午前9時～	公民館会議室		
冬休み子供映画会	1月14日	午前9時30分～	公民館会議室	幼小・中学生	
		午後1時～	保健福祉館		
職域カルタ大会	1月14日	午後1時～	国民宿舎りしり、	一 般 職域 対 抗	申込み締切 1月11日まで 参加料未定

※ふるって参加下さい。詳細についてのお問い合わせは…… 利尻町教育委員会 ☎ 4 - 2445  
利尻町 公民館 ☎ 5 - 1049

## 水道の凍結を防ぎましょう

いよいよ厳しい冬将軍が訪れました。寒い冬が訪れると水道の凍結が増えてきます。日中でも凍結することがありますから、取り扱いには十分ご注意ください。



厳しい寒波から水道を守り凍結を防ぐためには、日ごろから充分注意し、忘れずに確実な操作をすることが大切です。

お寝み前や家を留守にするときは、必ずじゃ口を全開にして、水道管の中に水が残らないよう確実な「水おとし」を心がけてください。

### 凍結したとき

もし凍結したならば、タオルか布きれを巻いてからお湯をかけてみてください。お湯をかけ、少しでも水が出るようでしたら、水おとしを念入りにすることで防げるものが数多くあります。

凍結の度合によっては長時間ご不便をかけることもありますので凍結には充分注意するようご協力願います。

又、寒気のニュースなどに十分気をつけ事前に凍結の防止を講じ

ましよう。

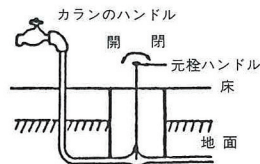
### 水の上手な使い方

○蛇口はこまめに閉めましょう。ポタポタ漏れても一日で約六〇ℓになります。

○ふろ水は、洗たく、掃除などに利用しましょう。

○洗たくは、洗剤洗いの後に脱水しましょう。脱水してからですぐと約一五%の節水ができます。

○冬、水を止めるとき  
カランのハンドルを全開にして水を流しながら、元栓のハンドルを完全に閉めて下さい。



万一凍結した場合は、水道係か仙法志支所へ連絡してください。

## 新規卒者に 働らく職場を

明年三月に卒業する高校生の就職試験は、十月一日より開始しておりますが、長びく景気の低迷等により求人数は減少し、就職を希望する生徒は厳しい就職難に直面しています。

稚内職安管内十一校の就職未定者は十月末現在で四八七名(男子二〇九名、女子二七八名)おり、そのうち二八九名(男子一〇二名、女子一八七名)の生徒が地元での就職を強く希望しております。

若い活力ある労働力を確保するうえからも従業員の採用計画を早急に立てられ、職業安定所に求人申し込みをして下さい。

なお、求人申し込みについての問い合わせは、稚内公共職業安定所 ☎ 〇一六六一―三三四五一五へ。





# ふるさとだより

1985.1.1

—元気に働いているお父さん、お母さんへ—

## 出稼者の皆さんへ

希望に満ちた輝かしい、新年を迎え心からお慶び申し上げます。

最近の社会経済の情勢の著しい変化に伴い、雇用に  
対策についても相当きびしいものがあります。

今年も昨年から今春にかけて三百四十名の方々が、郷里を離れ今なお稼働しております。

特に、季節移動労働者の高齢化に伴う健康管理及び安定就労等の援護措置も強く要請されます。

今回、町内各小・中学校のご協力で「ふるさと便り」を編集いたしました。

かわいい子供達がお父さん、お母さんの帰りを待ちわび、そして無事を祈り励ましの言葉が、書かれています。

皆さん、身体だけは充分気をつけて、無理をしないようにお互いに助け合い、励まし合い、元気でふるさと利尻へ、お帰りすることを、お待ちしております。

昭和六十年正月

利尻町長

小島

光男



かわいい子供達がお父さん、お母さんの帰りを待ちわびて作文を書きました。子供達は、みんな元気でがんばっています。お父さん、お母さんこれを励みに健康に留意され、元気に働いて下さい。



仙法志小一年  
三上じゅんや

とうきんへ  
りしりは、ゆきがいつぱいふつたけど、みんなとけてしまったよ。うみはしけてばつかりいるよ。

このまえ、くつがたの、ちょうみんセンターで、うたやおどりがありません。ぼくたちは、「ナントカじま」というおどりをおどりました。

ときどき、先生におこられることもあるけど、こくごやさんすうなどいっしょうけんめいしています。ひぎさんがすくはやくできるとよくなったよ。

うちの人もみんなげんきだよ。とうきんもげんきだね。

さようなら



仙法志小二年  
たなかひではる

おとうきんへ

おとうきん、おげんきですか。

ぼくは、げんきです。

せんぼうしの学校では、今、さんすうのじかに、かけさんのべ

んきょうをしています。ぼくは、かけさんをがんばって、やっています。

ぼくは、とくいなべんきょうが五つあります。ずこう・おんがく・たいいく・りか・しゃかいです。あんまりとくいでないべんきょうもあります。でも、ぼくは、がんばってやっています。

このあいだこくごのかんじのテストで、ぼくは、三つまちがえてしまいました。こんどのかんじテストでは、がんばって百てんをとります。

だんだんさむくなりますから、かぜをひかないように、そして、からだにきをつけて、はたらいてください。

さようなら



仙法志小二年  
みかみしんご

あいちけんのおとうきんへ

おとうきん、おげんきですか。

ぼくもげんきです。

あいちけんはさむいですか。りしりはゆきがふって、さむいです。いま、どんなしごとをしていますか。

ぼくたちは、さんすうで九九の

べんきょうをしています。もう、五のだん・二のだん、三のだん・四のだんをならいました。こんどは六のだんです。いっしょうけんめいがんばっています。しゅうじは、じゅんしよだんまでいきました。ぼくもいっしょうけんめいがんばっています。

おとうきんも、かぜをひかないように、からだにきをつけて、がんばって、はたらいてください。



仙法志小三年  
倉野 留美

さい玉のおとうきんへ

おとうきん、お元気ですか。

わたしは、とっても元気です。おかあさんも、ひでも、ねっちゃんも、みんな元気です。

利尻は、もう山に雪がふって、利尻山はまっ白です。さい玉の方は寒いですか。こちらは寒いです。

ずつとまえ、大風がふいて神社のやねが、ふつとびました。

べんきょうは、とってもむずかしくなってきましたが、がんばっています。

わたしたちの学び会は、十月十四日でした。わたしは、紙人形

のゆうぎをやりました。げきは、かくれんぼというので、うきぎになりました。おかあさんは、「上手に、できたよ。」

おとうきんは、いまどういうしごとをしていますか。わたしも、かぜをひかないでべんきょうするので、おとうきんもかぜをひかないで、元気ではたらいてください。



仙法志小四年  
西島麻美子

お父さんへ

お父さん、お元気ですか。わたしは、元気で、毎日、学校へ行っています。

お父さんは、今、どんな仕事をしていますか。たいへんだと思うけど、がんばって下さい。三月がくるまで、わたしとおばあちゃん、おとうきんをまつています。

お正月に、これたら、きて下さい。おばあちゃん、いつも、いろいろと、ごちそうを作ってくれます。

利尻には、もう雪がふって、外で、スキーをしたり、それであそべるくらいです。東京のほうは、

どうですか。まだ、外は、ふつてないと思います。

私は、いまも、みゆきと一しよにあそんでいます。

お正月に、くるとしたら、楽しみです。また、手紙を書きます。お父さんも、返事を下さい。電話も、かけて下さい。わたしたちも、電話をします。

では、さようなら。またあう日まで、元気でかぜをひかないで、がんばって仕事をして下さい。わたしも、学校に行つて、勉強やスポーツに、がんばります。



仙法志小四年  
田中 晴子

おとうきんへ

お父さん、元気でですか。晴子もみんなも元気です。だんだん寒くなってきました。お父さんが、東京に行つてから、十二月の二日、二カ月になります。やつぱり、お父さんがいないと、さびしいです。

こしの具合はどうですか。毎日、わすれないで薬をのんでいますか。あまり、むりをしないように。

東京は、あたたかいですか。寒いですが。晴子はもうこないですか。

どうですか。まだ、外は、ふつてないと思います。

ら、電気もつふを使っています。学校で好きな勉強は、算数、体育、図工です。

毎日、こうじくんと、洋司くんと、ひでと、バトミントンに行っています。クラブがはじまりました。晴子は、バトミントンクラブに、入りました。四年生は、晴子だけです。

コロの家の中には、タオルをひいています。ねえちゃんがひきまてきません。夏や春の時は、すぐ出てきます。今は、やっぱり寒いからですね。ごはんは、ドックフードと、ごはんと魚のほねをやりま



仙法志小五年

三上 暢也

お父さん、お元気ですか。ほくも、元気で毎日学校に行っています。学校ではみんなであそんだりして

とてもたのしいです。こうきは、たつきゆうクラブに入りました。クラブも、とても勉強になりました。

お父さんも仕事の方ががんばってください。こっちは、山の方はすこし白くなりました。それに、せっかくふった雪も、きのうの雨で全部とけてしまいま

それと風もふいています。それとじゅんやを少しいじめたりすることもありますが、なかくやっています。だから、お父さんもちゃんと働いてください。

それに、お酒もほどほどにしてください。けんかとかしたら人にめいわくがかかるからです。みじかいけどこれでわかります。かぜをひかないで元気で働いてきてください。

お父さんへ  
11月22日(木)

暢也より



仙法志小五年

倉野 英一

お父さんへ  
父さん元気ですか。

ぼくは元気です。それと家ぞくみんなも元気です。埼玉の方はさむいですが、

利尻山には雪がつもってるけど、仙法志は雪がとけてあまりさむくはありません。

この前、ニュースを見てたら、本州の方になみちゆうい報とでていました。が埼玉の方はだいじょうぶですか。利尻はさいきん、あわびとりがありました。

学校のことで、クラブで、スキークラブにはいりました。人数は、たった4人です。まだ、スキーをやるほどつもりもないからそのあいだ、足をきたえるために卓球やったりします。

おかあさんはこれから、スケソのでめんがはじまるので毎日いそがしい日がつづきます。おとうさんも正月にかえってこれたらかえってきてください。かぜをひかないように、いっしょうけんめい仕事をがんばってください。

さい。ぼくもがんばって勉強をします。さよふなら  
英一より

お父さんへ



中山 司

久連小二年

じいちゃん、お元気ですか。ぼくは元気です。りしりは、さむくなつて雪がふりました。じいちゃん

のいるところは、さむいですが。じいちゃん、毎日しごとががんばっています。ぼくは毎日べんきょうをなっています。今、かけ算の九九をなっています。秋のマラソン大会で、とうをとって、しようじょうとメダルをもらいました。

お正月にくるとき、えんぴつとノートをかかってください。じいちゃんが帰るのをたのしみにまっています。(十一月二十八日)



佐藤かずみ

久連小三年

おじい、おばあ、お元気ですか。私も元気です。

利尻では、雪がふったり、やんだりしているので、私は冬のふくそうをしたり、秋のふくそうをしたりして、とても大へんです。そちらのようすはどうですか。あたたかいですか。それとも、利尻のようにはさむいですが。

この間、びじゅつてんがありました。私は、絵をいっしょうけんめいがんばってかいたけど、なにもしようには、はいりませんでした。私は、さんねんだなと思いましたが、

和弥は、朝、スクールバスで、保育所へかよっています。前にくらべると、じょうぶになって、かぜもあんまりひかなくなりました。お母さんは、朝、私より早くおきて、朝ごはんのしたくをしたり、お父さんのおべんとうをつくったりして、いそがしそつにやっています。

お父さんは、お母さんより早くおきて、ストーブに火をつけて、私たちがおきる前にへやの中をあたたかくしておいてくれます。だから、私がおきるころには、もうあたたかくなっています。

それから、お父さんは、少しくらい体のちようしがわるくても、がんばって仕事に行っています。仕事は病院をつくることです。だ

いぶ、できてきました。

そちらでは、どんな仕事をして  
いますか。利尻ではたらいいた  
ように、土木こうじをしています  
か。それとも、ちがう仕事をして  
いますか。くろうはありますか。  
体に気をつけて、がんばって仕  
事をしてください。

さようなら。  
(十一月二十八日)



久連小三年

木村 協

おじじ、おばはお元気ですか。  
ぼくたちは元気です。

ところで、そちらは、雪がふり  
ましたか。こちらは、雪がふって  
ミニスキーがすべれるようになり  
ました。

前までは、とけた時は、自転車  
で通えました。また、雪がふった  
ときは歩いて通うことがありまし  
た。でも今は、道路に氷がはって  
自転車を通えなくなりました。

雪がふってこまることがありま  
す。それは、自転車の時だと早く  
帰って遊びに行けましたが、歩く  
時だと遠くて遊びに行けなかつた  
りもします。だからぼくは、雪が  
ふらなければいいなあと思います。

けど、ぼくは元気に通っています。

ぼくは、町内の書道びじゅつてん  
に出すために、十月中にくろうし  
て絵を出きあげさせました。そし  
て、十一月三日に絵を見に行つた  
ら銀賞でした。とてもうれしかつ  
たです。

お父さんやお母さんは、元気に  
仕事をやっているのしんばいし  
ないでください。

お母さんは、ぼくとお兄ちゃん  
のくつしたをあんできています。それ  
から、ごはんの仕度をしていそが  
しそうです。また、お母さんは、  
三日ぐらい仕事に行きました。そ  
して、お金をもらったのでぼくた  
ちにおこづかいをくれました。

お父さんは、なぎが悪い時はダ  
ンプにのって仕事をしています。  
また、なぎがよい時は、たこをと  
ります。

おじやおばは私たちの仕事はど  
んな仕事ですか。くろうは、あり  
ませんか。また、かぜをひいてい  
ませんか。

代金はたかいですが電話をくだ  
さい。  
それでは、体に気をつけて、元  
気に仕事をしてください。

さようなら  
(十一月二十六日)



久連小四年

大山 智子

お父さん、お元気ですか。わた  
したちはみんな元気です。

そちらは、雨がふったりして  
さむいですか。

こちらは、道路の雪がとけたり、  
雨がふったりしています。

かあさんは、くつしたをあんだ  
りしています。

えいちゃんは、いつも、かぜを  
ひいたりしないで、学校へ行って  
います。

私も、元気で学校に行っていま  
す。

私は、このあいだ、利尻町の書  
道美じゅつてんでまた金しように  
なりました。それを知った時、こ  
れで四年れんぞくだなあと思うと  
とつてもうれしくなりました。

お父さんは、どんな仕事をして  
いますか。工事ですか。かぜをひ  
いたり、びょうきになつたりしな  
いように気をつけて、仕事にがん  
ばってください。

わたしも、元気で学校に行くよ  
うにします。

さようなら  
(十一月二十八日)



久連小六年

門田 真美

おばば、元気ですか。  
いっしょうけんめい働いていま  
すか。

そっちは、寒いそうですね。  
風邪をひかないように、気をつ  
けてください。

体は、どこも悪くないですか。  
真美は、とても元気です。

こちらのことを、少しお知らせ  
します。

お母さんも、働きのいっていま  
すし、おねえちゃんも、毎日元氣  
で学校にいらっています。

お母さんのこしも、あまりいた  
まなくなつたそうですから、心配  
はありません。

安心してください。  
利尻は、雪が、五センチぐらい  
ふりました。

でも今は、雨で雪がとけて、と  
てもきたないです。  
利尻山は、もう下まで雪がふり、  
天気の良い日は、とてもきれいで  
す。

二十日には、「ひなんくんれん」  
が、ありました。  
すごいけむりでした。

さようなら

けむりでけむりで、前が、見え  
ませんでした。

本当の火事は、もっとすごいそ  
うです。  
昼前にやったのに、昼になつて  
も、においはなくなりませんでし  
た。

のどが悪い真美たちは、のどが  
いたくてたまりませんでした。  
火事ってすごいなあ、思いま  
した。

火事には、気をつけなければな  
らないと思いました。

もうすこしで正月ですね。

正月は、三人で楽しくすごした  
と思います。

では、また、お便りを書きます。  
体には、十分気をつけて、頑張っ  
て働いてください。

おばばの帰りを、楽しみにまっ  
ています。

さようなら



久連小六年

大山 栄子

お父さん元気で働いていますか。  
私は、体もどこも悪くなく、と  
ても元気です。

そちらの方は、さむいですか。  
お父さんは、どんな仕事をして

いますか。よくわからないので、少し心配です。

利尻は、北風が毎日強く吹いてとてもさむいです。この前、雪が少しふりました。

利尻山には、ふもとまで雪がつもり、真っ白になりました。

うちは、三人共すごく元気で過ごしています。

どうか安心してください。

私は、十二月三日町内文化祭で、銅賞をもらいました。

賞状と、りっぱなたてをもらいました。

とてもうれしかったです。

ともこは、今年も金賞をもらいました。

私たちも気をつけますから、お父さんも、かぜをひかないように、気をつけて働いてくださいね。

うちのことは、心配しないで下さい。三人で助け合って、しっかりやっています。

では、またお便りします。

さようなら



久連小六年  
木村 貴嗣

おじい、おばはお元気ですか。ぼくも、家族も、全員とても元

気です。

そちらで、変わったことはありませんか。

こちらの事を少しお知らせします。

利尻は、雪がふったり消えたりしているし、道路がこおって、風が冷たく寒いです。

けれど、雪がとけたりして、雪はそんなに積もってはいません。

雪がふって自転車に乗れないので、ぼくは、元気に、歩いて学校にかよっています。

このまえ十一月八日の昼から、全校集会があり、紙飛行機をつくって飛ばしました。

そしたら四位になりました。

十一月三日は、研修センターで、文化祭で絵を書いたら金賞になり、たてと賞状をもらいました。

とてもうれしかったです。

十一月十三日の火曜日に、町民センターで、朝から三時ごろまで子ども文化のつどいがあり、ぶよぶよとがっしゅうをしました。

よくできました。

おじいやおばは、元気に仕事をしています。

きつと、つらい仕事でたいへんだと思います。おじいおばがいなくてさみしいけど、元気にやっています。

おじいやおばは、元気に仕事をしています。

きつと、つらい仕事でたいへんだと思います。おじいおばがいなくてさみしいけど、元気にやっています。

おじいやおばの仕事を、はやくおわらせてください。

けがをしたり、病気になるように元気でがんばってください。

では、さようなら



仙法志中一年  
森本 信司

パパ、お元気ですか。

家族は、みんな元気です。

こちらの方は、一週間前に雪が少し積まりました。

その日からは、朝が一段と寒くなりました。

でも、その雪は、もう消えてしまいました。

まいましたが、家では、まきストーブから、石油ストーブに変えました。

今の時期は、風邪をひきやすいので、風邪に注意して下さい。

家族みんなは、まだ風邪はひいていません。

十一月二十一日は、仙中タイムがありました。

内容は、伝達ゲーム、フォークダンス、合唱でした。

とても、楽しい一日でした。

野球部は、十月の中旬ごろに終りました。

そして今は、冬休みまでの室内

トレーニングをやっています。

長い間、練習をしていなかったので、体がなまっていて、体がなかなか思うようにいきませんでした。

そっちの天気は、どうですか？

風が強かったり、吹雪になったりしていませんか？

くれぐれも、体につけて、仕事を頑張ってください。

お父さん、元気で過ごしていますか？

こちらでは、みんな元気でがんばっております。

利尻はだんだんと寒くなる一方です。

東京もこれからは、寒くなったりあたたかくなったりして、かぜがひきやすくなってきました。

だからかぜひかないように、仕事の方もがんばってください。

私も勉強などをいっしょうけんめいがんばりたいと思います。

お父さん体のぐあいはどうですか。お母さんも12月になったら薬を送るといっていました。

今年も夏はあまり体の調子がよくなかったのですが、そちらでもあまりむりをしないように、体には十分気をつけて下さい。



仙法志中一年  
田中 律子

がんばって働いて下さい。私達もお父さんが帰ってくるまで、いっしょうけんめいがんばっていきたいと思います。



仙法志中二年  
能登 琴枝

お父さんへ

お元気ですか。私たちは、元気で過ごしています。

もうすっかり寒くなりましたがそちらは、どうですか。

毎日私たちのために、働いてごろうさまです。

時々、ケンカ相手がいないのでさびしく思う時もあります。

お正月には、帰ってくるのを楽しみに、まっています。

それまでは、勉強や家の手伝いをして私がんばっています。

お父さんもそれまでは、体に気をつけて働いてください。

では、元気で帰ってきてください。

おわり





仙法志中一年

松森 恵美

最近の利尻島では、雪が降ったあとに雨が降ったりで、今日も雨がふったと思えば雪が降りふぶいています。海上も大変あれていて、今日はけっこうしています。この前は、2、3日けっこうしていたけれど、そんなにひどくありませんでした。家の人にきいてみると今は利尻におとずれる人もいなくまた出てゆく人もいないからさうです。

冬、寒くなると朝起きるのが大変です。こういうとき、私はかせぎに出ている人たちをそんけいしてしまいます。早朝から働かなくて、寒がりのわたしには、とうてい出来ないことだと思います。利尻の行事として、つい最近だと思えますが展覧会が行われました。去年は手芸、写真、習字、図画などいろいろ出ていました。でも私は、今回はいろいろやることがあり、休日は行けませんでした。来年は、ひまをつくってぜひ行きたいと思います。これから、12月、1月にかけて寒くなりますので、体には気をつ

けて、あまり無理をしないでください。そして、来年のお正月は帰ってこれたら、休日の間帰ってきてください。3月には元気な姿を見せてください。では体に気をつけて。さようなら。



仙法志中一年

藤野 真詞

お兄ちゃんへ  
兄ちゃん元気で仕事をしてますか。ぼくも、勉強がんばっています。

仕事は、とてもつらいですか。つらくてもがんばってください。利尻の方では、雪が降ってつもるけど、あつというまにとけてしまします。けれども、寒いです。そっちの方は、どうですか。利尻よりも、あたたかいかもしらないけど、かぜをひかないようにして、仕事をがんばってください。



仙法志中二年

加藤ゆかり

お父さん、元気ですか。私達はみんな、元気です。利尻では、雪がだいぶ積りまし

たが何日かして、ほとんどとけてしまいました。十一月に入ってから二日くらい良い天気が続きました。でも、海がしけていて、欠航の日が続いたりしました。

学校へ行く時は、バス通学でも、とても寒いです。それから、朝晩とても冷えこみます。

そちらの方はどうですか。寒くありませんか。そちらは、暖かいと聞いていますが、でもやっぱり夜は、寒いでしょう。

それから、仕事の方も大変だと思いますが、がんばってください。父さんは、時々、腰をいためたりがをするので、十分気をつけて下さい。

それから、もう少しで正月ですね。とても早いなあと、思っています。

話は変わりますが、いつもだったから、今ごろ風邪をひいていたけど、このごろは、ひかないように気をつけています。父さんは、ひいていなくても、気をつけて下さい。

それから、だんだん帰る日も、近くなってきましたが、その日まで、がんばってください。そして、病氣や、けがに気をつけて、元気で働いて来て下さい。

さようなら。



仙法志中二年

小屋 優子

お父さんへ  
お父さん元気でですか私達はみんな元気です。

そちらのほうは寒くはありませんか。私は朝起きるのが寒くてめんどくさいです。

こちらの方は少し雪が降ったけど少しするとすぐとけたけどまた降りました。

そちらは雪が降りましたが、でも、そんなに降らないから、外はあんまり寒くないでしょう。

利尻に冬も仕事ができたら、父さんも仕事をしにいかなくてもいいのに。

お父さんも体に気をつけて仕事にがんばってください。私も勉強を一生けん命します。

早く春になればいいですね。そして、お父さんも帰ってくるから、それでは短いですが、これでお

わります。元気で働いて下さい。また手紙書きます。それでは、さようなら。



仙法志中二年

門田 恵

お父さん、おばあ、元気で働いていますか。

私は、元気です。

風邪などひいていませんか。お父さんたちがいなくなってきた感じがしました。でも二人で頑張っています。このまえから雪がふつてすごくさむくなりました。朝起きるのがつらいです。

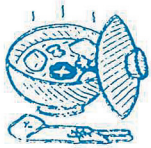
そちらは、どうですか。仕事は、とてもつらいと思います。朝から夜まで仕事をしてたいへんだと思います。

でも、つらいでしょうが、一生懸命頑張ってください。

お父さんや、おばあは、今どんな仕事をしているんですか。あぶくない仕事だと思います。

けれど、気をつけて働いてください。それでは、お父さんたちの帰ってくるのを楽しみにまっています。それまで元気で働いてください。

風邪をひかないように。では、さようなら。





仙法志中三年  
喜多 敦

父さん元気ですか。  
ぼくは、元気です。

最近、とてもさむくなってきました。雪も、ふつたりとけたりくり返します。

東京も、さむくなってきたと思いますが、まだ、雪はふつてないでしょう。

ぼくは、毎朝スクールバスで、学校に行っています。バスの中はさむいけど、ほかの人にくらべたらいちと思えます。

この前、文協テストがありました。勉強したんだけどぜんぜんだめだった。とても、くやしかった。今、進学のことこまっています。母は、利尻高校へ行きなさいと言うんですが、ぼくは、あまり行きたくありません。と言って、ぼくの学力では他の高校は、無理だし、どうしたらいいでしょう。

ちよくちよく電話かけて、話し聞いてください。利尻高校へ行くと思うけど、正月返って来るんですか。ぜひ返って来てください。体に気をつけて、がんばってください。



仙法志中三年  
町村美起代

では、さようなら。

お父さんへ  
お元気ですか。

私も、お母さんも、元気にくらしています。

こちらは、雪がつもったり、とけたりしています。

もうすぐお正月がきて、それがすぎると、受験日がせまってくるので、お正月は、あまりあそべないと思います。

そっちは、雪もつもらないし、あたたかいので、すごしやすいんじゃないかと思うのだけど、ちがいますか。

これから真冬になるので、学校へ行くのは、とてもつらいです。風も強く、とてもつめたくなってきました。

お父さんも、仕事でけがをしたりかぜをひかないように、がんばってください。

おわり



仙法志中三年  
三上まゆみ

お父さんへ

お父さん、元気ですか。  
家の方は、みんな元気です。

命がんばって下さい。

さむさは、去年ほど、さむくはありません。

養いよくコンブの種がなくて、こまっています。

海はしけていて、タコなどが、あまりとれなくて、みんなこまっています。

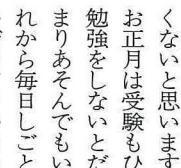
かぜをひかないように。  
さようなら。



仙法志中三年  
倉野 智子

おとうさんへ  
おとうさんお元気ですか。

私も、お母さんもみんな元気でです。こっちは、とてもさむくて雪がふつたりつもつたりしています。だんだん冬になると、もっとさむくなります。利尻山にも雪がつもって真白です。そっちは



沓形小一年

あたたくて冬でもあんまりさむくないと思いますがどうですか。お正月は受験もひかえているので勉強をしないとだめなので、あんまりあそんでもいられません。これから毎日しごとをがんばって、かぜなどひかないようにしてください。

私もおせなどひかないように元気ががんばります。

では、さようなら。



沓形小二年

お父さんおげんきですか。わたしもげんきです。

りしりはゆきがふつてさむいです。そして、うみはしけています。ゆきがふつておもしろそうだからあそびました。あそぶのはりえちゃんとなつえちゃんです。

がっこうには、いっぱいあそぶ人がいてさびしくないしおもしろいです。わたしは、がっこうがすきです。

いえでは、おにいちゃんとトランプであそびました。わっかないにもいってきました。

わたしは、おとうさんが大すきです。おとうさんけがをしないで

ね。  
さようなら



沓形小二年  
山本なつ子

おとうさんへ  
おとうさん、元気で、学校に行っていますか。

わたしは、元気で、学校に行っていました。おとうがかぜをひいてしまいました。

おとうさんも、かぜをひかないように、して下さい。

わたしは、おにいちゃんと、なかよくあそんだり、たまには、けんかもします。

けんかでは、やっぱりわたしが、まけますが、がんばっています。

おとうさん、わたしは、つうしんぼをよくして、ふゆ休みにかながわや、おとうさんのところへ行こうと思っています。

11月22日学りよくテストをしました。

あまりよくは、できなかったかもしれない。

でも、みなとの「え」で、ぎんしようをとりました。

そして、たてをもらいました。「うれしかったよ。」

これからも、元気でたらいて下さい。

さようなら



木明 仁

沓形小四年

おとうさんへ

おとうさん元気ですか。

ぼくも、おばさんも、元気でく

らしています。

とうさんがでかせぎにゆくとき

には、雪は、ふっていないかつたけ

れども、いまでは、雪がふつたり、

とけたりしています。

おとうさん、おおさかでは、ど

うですか。

おとうさんは、お正月に、こな

いそいですけど、お正月には、お

にいちゃん、くるそいです。

これからさむくなるので、体は

きをつけてはたらいてください。

ぼくも、いっしょうけんめいに、

かぜをひかないようにするので、

おとうさんも、がんばってください

い。

ところで、おとうさんがえつ

てくるときに、おみやげをかって

きてください。

ぼくは、カセットが、ほしいの

で、カセットとカセットテープを

かってきてください。

おわり



大津 貴大

沓形小四年

お父さんへ

お父さんお元気ですか。

かぞくみんな元気です。

おしごと、よくはかどっています

か。お父さんお金いっぱいもつ

てきてください。

ここの天気は、あたたかいとき

やさむいときがあります。

ちばでは、天気どうですか。

ぼくは、けんびきょうがほしい

ので、けんびきょうをかってきて

ください。

いもうとのなつは、手のとこ

ろがせんたくばさみになっていて

コアラがほしいのでかってきてく

ださい。お父さん、いっしょうけ

んめいはたらいてください。

かぞくみんな、お父さんをお

うえんしている、お父さんいっ

しょうけんめいにはたらいてくだ

さい。

さいごにお父さんびょうきに

ならないでください。

おわり

沓形小五年



小倉 陽子

でかせぎに行つてるお兄ちゃん

へ

お兄ちゃん元気ですか。私は元

気に学校へ行っています。そっち

のほうはさむいですが。こっちは

さむいです。こっちは、雪もふり

ました。だから、すぐさむいで

す。雪がふつたり、とけたりし

ています。今は、私たちは、体育の

時間、バスケットをしています。

お兄ちゃんは、お正月には帰つて

くるんですか。もし帰つてこない

なら年賀状を出します。お兄ちゃん

も出して下さい。手紙も下さい。

もう、しごこになれましたか。つ

らいことはありませんか。がんば

てはたらいて帰ってきて下さい。

かぜなんかひいていませんか、な

にかあったら、電話して下さい。

お兄ちゃんは、どんなしごとをし

ているんですか。お兄ちゃんの時

ごとは何時から何時まではたらい

ているんですか。もし、朝早く起

きるんだつたらつくらはあります

んか。私は今、柴田さんへそろば

んをならいにいっています。あま

り点数がよくないので、もうすこ

しがんばろうと思っています。大

阪はいいところですか。いいとこ

ろだったら、私もいつてみたい

な。もうすこしだから、けがなん

かしないようにがんばってください。

じゃあ、体につけてがんばって

下さい。私も元気でがんばります。



中川 晴美

沓形小六年

お父さんへ

お父さんお元気ですか。

家の方も皆元気で、過ごしてい

ます。お父さんが働きに行つて

ら、もう少して二か月になりますね

仕事の方も、なれましたか。毎

日大変な事と思います。

名古屋は、あたたかいですか。

島は、今年雪が早く、とっても寒

い日が続きましたが、このところ

あたたかい日が少し続いています。

海も、荒れて、定期船も、よく欠

航しています。

こないだ、サケがとれました。

今日十一月二十五日浜で、スネ

ソ漁がはじまりました。

つい先日、クイズで、利尻の様

子がうつつていました。見ました

か。

来年私も中学生です。勉強もが

んばりたいと思います。

お父さんも、これからだんだん

寒くなりますので、体に気をつけ

て、元気で、働いて下さい。



葛西 由里

沓形小六年

お父さんへ

お父さん元気でお仕事がんばつ

てやっておられますか。

私たち家族も元気です。

おじいちゃんも、11月24日に病

院を出てきました。それからはお

じいちゃんも元気でおられます。

そのあとうちではかわったことは

ありませんが、おじいちゃんが病

院を出た4日目ぐらいあとに、お

じいちゃんとおなじ部屋だった、

ますだのおじいちゃんがおなくな

りになりました。おじいちゃん

おばあちゃん、とてもかなしそ

うでした。もう、家のことは、心

配ないんですけど、東京のほうと

ちがって、利尻は厳しい冬がやっ

てきました。もう雪もふりました。

寒さにまけず私も元気で学校に

行っています。おじいちゃんとお

ばあちゃんも、まだわからないけ

ど12月の中ごろには、東京のほう

に行く予定だといっています。お



じいちゃんとおばあちゃんももし12月に東京に行くとお正月にはお母さんと私とおねえちゃんの三人になってちよつといつものお正月より人がすくなくて、さびしいかんじです。だけど心配ありません。だから、お父さんも元気でかぜをひかないようにお仕事がんばって下さい。



沓形小六年 河野 恵

また家のほうまで手紙下さい。

お父さんへ  
お父さん元氣ですか。  
私は、元氣です。

足のほうは、どうですか。

お父さんがいつてから、なんだか家の中がさみしくなりました。

利尻は、雪が少しもっていま

す。名古屋は、雪のふるところです。名古屋は、雪のふるところです。海も毎日のようにしています。雪もふったりやんだりしています。うちの人はみんな元氣です。くれぐれもきをつけて仕事をしてくださいね。お父さんは、いつごろ、利尻にかえってくるんですか。お父さんがかえってくる前に、私は中学一年生になっています。おみやげはなんでもいいです。

なるべくジャージをかってくれるといいなと思います。お金がなかったらなんでもいいですよ。でも早く利尻にかえってきてください。いつもふぶいてとつてもさむいです。お父さんかぜをひかないようにね。私は、少しかぜがみです。でもだいじょうぶです。おばばも12月ごろ稚内に行くので、もつとさびしくなつて4人ぐらしになります。もう一回いけど、からだにきをつけてね。今度うちからなにかおくるからね。私は少し、勉強をがんばっているので心配しないでください。

では、このへんで。

さようなら



沓形中一年 鈴木 博幸

ぼくの父は、毎年秋の下旬になると出かせぎに行きます。今年は十一月十五日に行きました。でも二日も船が欠航して行けません。父は、東京ではたらいしています。仕事をすると夜になると、電話がかかってきます。ぼくは、それもたのしみです。いろいろ家族のことや、仕事のこと、いつ帰ってくるかなどを話をします。今年

は、正月にいないのでとてもさみしいです。去年は家族全員で、おいしいものを食べてお年玉をもらいました。父の友人などにももらいました。今年父がいらないからといって、さみしがつてばかりいてはだめです。出かせぎに行つている父も一人でさみしいと思いま

す。  
父は来年家に出かせぎからもどつてきます。それをたのしみにまっています。

おわり



沓形中一年 横山 和彦

お父さん、お母さん、お兄ちゃんお元氣ですか。もちろんぼくは、元氣です。そちらの、お父さんの働いている所は、まだ雪はふつていません。利尻の方は、もう雪がふつていますが、だんだんとけてきています。そちらの方は、雪がふるかふらないかわかりませんが、雪がふると働いていても腰がいたくなるので、きちんとあたたかい服をうして働いて下さい。さきほど言いましたが、利尻は、もう山は、雪がつもつてきています。道路も、雪がふり、氷みたく

なつてきています。ぼくは、冬休みに遊びに行けたら行くので、それまでもうすこしなので、ぼくも楽しみにしています。そちらの方は、体に氣をつけて働いて下さい。

では、さようなら。

(おわり)



沓形中二年 三上 寛文

兄さんへ

お元氣ですか。めつきりさむくなりしましたが、そちらはどうですか。こちらは、毎日とても寒く荒れてる日が多く、雪も降つたりとけたりして、朝学校へ行く時はとてもさむく、手などがこおりそうになります。そちらの仕事は、どうですか。そちらは、利尻とちがつてあまり寒くないでしょうね。

前に雪がたくさんつもつて十一月にしてはめずらしく雪がたくさん降りました。でもその雪もとけ、又つり始めてきました。今年も去年より雪がたくさんつもりそうです。さて、僕達の学校の文化祭についてお知らせします。僕は前夜祭で、友達五人でバンドをやりまし

た。僕はキーボードでした。まああの出来だったと思います。それと十一月二十一日に、秋期球技大会があり、僕は、バスケットに出ましたが、結果はあまり良くありませんでした。それに練習も、時間の関係で出来なかつたこともありますが、来年こそはと思つています。

兄さんの仕事は、どうですか。つらくないですか。あまりむりをせず、体は氣をつけて、がんばって下さい。

まだ、まだ春まではいおありますね。きつとつらいこともあると思いますが、僕もがんばるので、兄さんがんばってください。それでは、体に十分氣をつけてください。それでは、さようなら。



沓形中二年 大津ゆかり

お父さん、お元氣ですか。私たち皆元氣でありますから、御安心下さい。利尻は、毎日のように「シケ」が続きそれに、雪が降つたりとけたりして、道路もよこれていています。季節の変わりめでもあり、とても寒い日が続いています。お父さん、そちらはどうですか。お

知らせ下さい。最近の私の様子を、知らせます。十一月三日、四日の二日間、沓形中学校の文化祭がありました。私は、舞踊の実行委員として頑張りました。二年A組の舞踊は、「黒田節」でしたが、大変上手に踊りました。その舞踊は、「利尻町子供文化の集い」にもえらばれて、町民センターで、利尻中学校の全生徒の前でもおどりました。私は直接舞台には上がりませんが、実行委員として、大変気持ちの良い思いをしました。

お父さん、家の方は特別に変わったことないので、安心してはたらいして下さい。そしてクリスマスには元気で帰って来てください。私たちみんなそれを楽しみに待っています。それでは、これからも体に気をつけて元気に頑張ってください。あえる日を楽しみに待っています。



沓形中三年  
吉田 厚志

出かせぎで島を出てからもう一か月余りたちました。元気でやっていますか。故郷をはなれ、遠い異郷の地で毎日がついつい労働の日々、さぞつらいことでしょう。こい、

利尻島では北国特有のきびしい寒さが毎日のように続いております。山も、あたかも氷山のごとくまっ白な雪化粧……といったところでしょうか。今はほとんどとけて、道路のふちには雪はありませんが、ね雪になるのもうそそう遠くはないでしょう。正月は利尻島に帰郷するでしょうか。この雪化粧をした絶景、利尻山を列車、又はカーフェリーの上から見るのはとてもすがすがしい気分になるでしょう。

以前、出かせぎ先の写真を一枚見たことがあります。半年もの間あんなにつらい仕事をしている父への感謝の気持ち、ことばではいい現せません。あえていうならば、御苦労さんです、といったところでしょうか。私めも勉学に、スポーツに頑張りますので精をだしてがんばってください。



沓形中三年  
中川 寿美

最北の島、利尻島より――

お父さんが働きに出てから、十日近くなりますね。その後、元気で働いて居る事と思いますが、家の方も皆元気で。今年の方冬はいつもより早くやっ

て来たよって先日、とつても寒い日がありました。海も、一日なごになると、すぐして、二日も三日も定期船がこなかったりしていました。

今月、十一月三日、四日と、私達最後の中学校の文化祭があり、私も、いろいろといそがしく、学校の帰りもおそくなり、お母さんにめいわくもかけましたが、沢山の想い出ができました。

それから、来春の高校進学をめざして勉強を一生懸命がんばりたいと思います。

お兄ちゃんも、風邪で一日学校を休みましたが、夜おそくまで、勉強してるようです。

島も春まで、長い長い冬の暮らしに入りますが、私達も一生懸命がんばりますので、お父さんも体に充分気をつけて働いて下さい。



沓形中三年  
原田 隆

さようなら

お父さん、元気で働いていますか。ぼくは、元気で勉強や運動をしています。こちらは、雪が時々降っていてとても寒いです。そちらはどうですか。

お父さんが、出稼ぎに行つてから家の人はいずれも病気にからないて頑張っています。お母さんは、毎日、午後五時頃まで仕事を頑張っています。姉さんは、元気があぜなどもひかず、勉強や部活動をやっている、お母さんより早く帰ってくるので、夕食の用意などしてくれています。ぼくは、学校の休みのときは、まき運びなどを手伝っています。

最近、学校であつたことなどを書きます。まず、うれしかったことがあります。それは、秋季球技大会というのがあつて、ぼくはバレーボールの種目に出場しました。それで、なんと優勝しました。まさか優勝できると思いませんでしたが、優勝したのでとてもうれしかったです。学校であつた良いことなどはこれくらいです。

あと、バレーボール少年団で島内選手権という大会があつたのです。それで、高校生と試合をしたのです。結果は、あっさり負けてしまいました。それで来年に向けて頑張るつもりです。

それでは、お父さん頑張ってください。病気などかからないて元気にやってください。時々電話かけてください。さようなら。

お父さん、元気で働いていますか。ぼくは、元気で勉強や運動をしています。こちらは、雪が時々降っていてとても寒いです。そちらはどうですか。





「つくば'85」で未来を先どりしましょう

科学万博 3月17日開催

科学万博——つくば'85が、筑波山のすそ野、茨城県・筑波研究学園都市で開催されます。期間は、昭和六十年三月十七日から九月十六日までの半年間。テーマは「人間・居住・環境と科学技術」です。わたしたちに豊かな生活をもたらす科学技術に焦点をあて、二十一世紀の社会を展望します。科学万博——つくば'85で未来の生活を先どりしましょう。

科学技術を多面的に紹介

後楽園球場のグラウンドの約九十倍の広さを持つ会場は、AからHまでの八つに分けられ、国内・国外の展示館、広場が設置されま

金 大人……二千七百元(満二十三歳以上)  
 料 中人……千四百円(満十歳以上二十三歳未満)  
 場 小人……七百元(満四歳以上十五歳未満)

紹介

▼歴史館：わが国の科学技術の発展を紹介  
 「政府出展施設」には、このほかに、エキスポプラザ、こども広場があります。

す。特に、会場のほぼ中央に当たるDブロックとEブロックには、次のような「政府出展施設」が用意されています。  
 ▼テーマ館：各種ロボットや宇宙開発など、暮らしにかかわる科学技術の姿を多面的に紹介

暮らしのなかの省エネルギー

省エネはあなたの工夫から

私たちの日常生活は、石油を中心とするエネルギー資源によって成り立っている。と言っても過言ではありません。  
 省エネルギーとは、その言葉からくる「消費しない」という否定的な意味に受けとられがちですがこれはエネルギー使用のムダをなくし、もっと上手に効率的に使うことです。利尻町では、今が暖房用エネルギーの最需期に入り、特に灯油の節約は重要なポイントになります。

- ◎部屋の温度は十八度から二十度を目標に調整を  
暖めすぎは、体の抵抗力を弱め、カゼをひきやすくするなど健康に良くありません。温度計を備え、調整しましょう。
- ◎部屋に合わせたストーブを  
大きな石油ストーブの目盛を絞って使うのでは、灯油がムダになります。ストーブを買いかえる時は、部屋の広さに合わせストーブを選びましょう。
- ◎ストーブの手入れは小まめに  
燃焼部分の掃除、反射板の磨きを定期的に行って、熱効率をよくするように努めましょう。
- ◎おやすみ三十分前にストーブを

- 消しましょう。  
三十分前にストーブを消しても部屋の暖かさはそれほど変わりません。また、火災の予防にもつながります。
- ◎太陽熱の利用を  
暖かい日中は、窓からの太陽熱を利用しましょう。窓ガラスをよく磨き、窓ぎわには日光を遮るものを置かないようにしましょう。
- ◎部屋の温度を均等に  
暖房中の部屋は上部に暖まった空気が停滞しますので、サーキュレーター等を取り付け、空気を循環させましょう。
- ◎部屋の保温に工夫を  
厚手のカーテンで寒気の侵入を



成人の日1月15日

防いだり、保温効果を高めるカーペット類を利用しましょう  
 その他テレビ、冷蔵庫等エネルギー消費機器についても、ムダがたくさんあるはずですよ。もう一度、各家庭で点検してみてはいかがでしょう。

# さわやか 君

西村 宗



発行 利尻町役場

編集 住民課広報交通安全係 ☎四一三四五番

氏名 保護者 続柄 住所  
 村谷 裕太 邦彦 長男 種富町堀  
 飯田 浩太 敏一 長男 泉町堀  
 酒本 崇生 俊司 長男 富野堀  
 中山 莉梨 賢一 長女 富野堀

沓形字種富町 小玉好己様から  
 病氣見舞返しを廃して  
 沓形字緑町 齊藤祐吉様から  
 寄付金として  
 (利尻町社会福祉協議会)



お誕生おめでとう  
ございます



## 戸籍の うごき

自11月1日  
至11月30日

おくやみ  
申し上げます

氏名 年齢 住所  
 増田 源次郎 七四歳 種富町堀

ご厚意に感謝します  
 このたび次の方から愛情銀行に  
 金一封が預託されましたので、紙  
 上を借りてお礼申し上げます。



## 巡回職業相談の お知らせ

と き 1月22日 13:00~17:00  
 23日 9:00~12:00  
 ところ 利尻町保健福祉館

## 役場等の年末・年始について

次のとおり、年末・年始は休暇になります。急を要することなどは、当直者がおりますので、ご遠慮なくおいで下さい。

区 分	事務納め	事務始め	摘 要
役 場	昭和59年 12月29日	昭和60年 1月5日	
仙法志支所	〃	〃	
教育委員会	〃	〃	公民館・研修センター・体育館・町民 屋内運動場 12月29日~1月3日 図書室(老人福祉センター) 12月27日~1月8日
碎石事業所	〃	〃	
国民宿舎 りしり	〃	〃	休み中、浴場だけ12月31日、1月2 日、4日、に限り午後1時から5時ま で営業します。
国保病院	(診療納め) 12月29日	(診療始め) 1月5日	

## 自衛官募集

- ◎応募資格  
18歳以上25歳未満の男女
- ◎志願受付  
役場住民課又は、自衛隊旭川地方連絡  
稚内募集事務所
- ◎身 分  
特別職国家公務員
- ◎初任給  
98,000円
- ◎賞 与  
年3回で合計 4.9ヶ月分支給
- ◎その他  
食事代、宿舍費は無料で、衣服、家  
具類は一切無料貸与
- ◎退職金  
1任期目(100日分)約372,000円  
2任期目(200日分)約804,666円

印刷 旭川映誌北海