



# リリリ

# 3

月号

No.168



寒さなんかへっちらさ  
スケートを楽しむ子供たち(仙法志スケードリンク)

### 人口と世帯

世帯数	1,426	(△4)
人口	5,550人	(△37)
男	2,793人	(△24)
女	2,757人	(△13)

昭和60年1月末日現在  
(住民基本台帳登録人口)

### おもな内容

- 2.....新生活運動実践要項決まる
- 3.....家庭でしつけよう…新入学(園)児の交通安全
- 4-5...より快適な生活環境をめざして  
.....着々と進む住みよい町づくり
- 6.....健康づくりは運動とカロリーの自己管理から
- 7.....病院だより
- 8.....リリリの博物誌(24)
- 9.....国籍法と戸籍法が改正されました
- 10.....季節労働者を慰問!
- 11.....安心をお届けします…町民交通傷害保険に加入を
- 12.....戸籍のうごき

交通事故死ゼロ記録 3月1日現在1262日

# 新生活運動

# 実践要項決まる！

利尻町新生活運動推進協議会は、この度、総会を開催して、具体的な運動の進め方について話し合った結果、次のような「実践要項」を定めました。

## 一、生活の見直しと改善運動の推進

- (イ)結婚祝賀会
  - 会費は四千円以内とし、引出物は、会費の中で少額な物にしましょう。
  - 案内人数は、特別な事情がない限り二百人以内にとどめましょう。
- (ロ)祝宴時間は、二時間以内としお色直しは二回以内にしましょう。
- (ハ)葬祭の改善
  - 香典は、近親者は別として、一般参列者は、三千円以内にししましょう。
  - 香典返しは、少額な物にしましょう。

- 供花や供物は、近親者にとどめ、一般の方々は、供花料・供物料としてあげましょう。
- 忌中引法要の人数は、最少限度にとどめ、引出物は華美にならないようにしましょう。
- お手伝いをいただいた時のお

- 出産、入学祝、餞別は、三千円以内とし、お返しは、しないようにしましょう。
- お礼は、ハガキで行ないましょう。

礼は、個別に物品等をつけるのは、やめましょう。

## (ロ)病氣見舞、出産、入学祝、餞別 (お返しの廃止)

- 病氣見舞は、三千円以内としお返し物は、いっさいしないようにしましょう。
- 出産、入学祝、餞別は、三千円以内とし、お返しは、しないようにしましょう。

## 二、明るい社会をつくる運動の推進

### (イ)あいさつの励行

- あいさつは、明るい家庭、職場、地域づくりの第一歩です。気軽にあいさつしましょう。
- 健康づくりスポーツに親しむ

健康で明るく活力ある生活をおくるため、余暇を活用しスポーツに親しみ生活の中に定着させるよう努めましょう。

## 三、物を大切にす運動の推進

### (イ)物を大切にしよう

- 日々の暮らしをもう一度見直し資源の節約と再利用について考え、石油、電気、紙等の節約など身近なところから実践しましょう。

## 四、環境を美しくする運動の推進

### (イ)生活環境を美しくする

- 家庭周辺をいつもきれいにし、緑の木や草花を植えましょう。
- 空きかんやゴミの投げすては、絶対にやめましょう。
- 海、山、公園などをきれいにし、自然を大切にしましょう。

## 五、時間等を守る運動の推進

### (イ)交通ルールを守る

- 家族のみんなが交通安全の意識を高め、交通事故から「わが家」を守るための努力と工夫を積み重ねましょう。
- 時間の厳守
- 会議などの集まりは、決められた時間の五分前ぐらいに参集するよう心がけ、欠席遅刻の場合はあらかじめ連絡しましょう。

### (ロ)約束ごとを守る

- 決められたことは、みんなですりましょう。

以上の事項を昭和六十年三月一日より、実施することに致しました。市民の共通理解のもとに推進することが、この運動を向上させる課題であります。

この趣旨にご理解、ご賛同をい

ただき励行されますようご協力をお願いいたします。

## 4つのポイント

火事を出さないための

- 1、場所が危険でないか
  - ストーブや火熱器具を使う場所は広いか
  - 燃えやすいものがそばにないか、整理整頓は
- 2、器具は安全か
  - ガスコンロのホース、電気器具のコード・スイッチ、石油ストーブのバルブなどに故障はないか
- 3、使い方は正しいか
  - 石油ストーブの給油や持ち運びには必ず火を消しているか
  - タコ足配線や石油コンロ、電気コンロを畳の上でじかに使っていないか。煙突掃除をまめにしているか
- 4、あと始末は完全か
  - 使ったあとの電気アイロンやコンロの差し込みは抜いているか。ガスコンロを使ったらと元栓をしめているか
  - 外出するとき、寝るときも一度火の気を確かめたか

# 家庭でしつけよう



## 新入学(園)児の交通安全

三月——もうすぐ新学期です。

新入学(園)児をおもちのご家庭では、期待に胸をふくらませながら、何かと準備にお忙しいことでしょう。

入学準備のなかで、忘れてはならないのがお子さんに対する交通安全教育です。

これまで比較的、家の近所で遊んでいた子供たちも、通学(園)するようになると、行動範囲がグンと広がります。行き帰りはもとより、新しい友達の家遊びに行ったり……ここで気をつけなければならぬのが交通事故です。

お子さんへの交通安全教育は、家庭での「しつけ」の一つとして、ぜひ実行してください。お子さんを交通事故から守るために——。

### これが子供だ！

### 大人とは違う行動パターン

子供は、大人には考えられないような行動に出ることがよくあります。交通事故から子供の生命を守るには、子供特有の行動パターンを理解することが大切です。一般的な子供の行動特性としては、次のようなことが挙げられます。

一つのことばに夢中になると周囲のことが目に入らなくなる。



手を挙げるとクルマは必ず止まってくれる——といったように物事を単純にしか理解できないというところがある。

車は急には止まれません。手を挙げて道路を渡るように教える

お母さんが道路の反対側にいるのを見つけたり、遊んでいたボールなどが車道にころがっていったりすると、車の通るのも忘れて走り出してしまふことがあります。

「危ないよ」「注意してね」といった抽象的な言葉ではよく理解できない。



「飛び出し」はなぜ危ないか、止まっている自動車の下や後ろで遊ぶのがどうして危険なのか、言葉で注意するだけでなく、具体的に「現場」で教えましょう。

物陰で遊ぶ傾向がある。



子供は、自動車のそばやゲンボール箱の中に入って遊んだりすることが好きです。物陰などで遊ぶと、運転者などが気づかないことが多いのでたいへん危険です。

一応の交通ルールは理解できても、応用動作ができないことが多い。

いつもの通学路では信号をきちんと守り、横断歩道を正しく渡れても、別の道路では、それができないことが多い。

よしあしにわからず、大人や年上の子のマネをする



大人が、黄信号なのに走って渡ったりすると、子供はマネをします。大人のルール違反は子供の交通安全のしつけに良くない影響を与えます。

その時々気分によって行動が変わる。

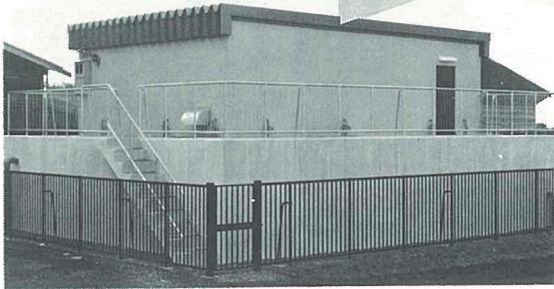
子供は、喜怒哀楽がそのまま行動に表れることが多く、そのため、身の周りのことに対する注意力が散漫になることが多い。

# ざして

今年度も残すところあと数日。町では、より快適な暮らしの環境づくりを目指し、種々の工事を急ピッチで進めてきました。そこで、今月号では、町づくりの状況をみなさんに知っていただくため、すでに工事が完了したものの、または進行中のものの中から、主な工事を写真で紹介いたします。



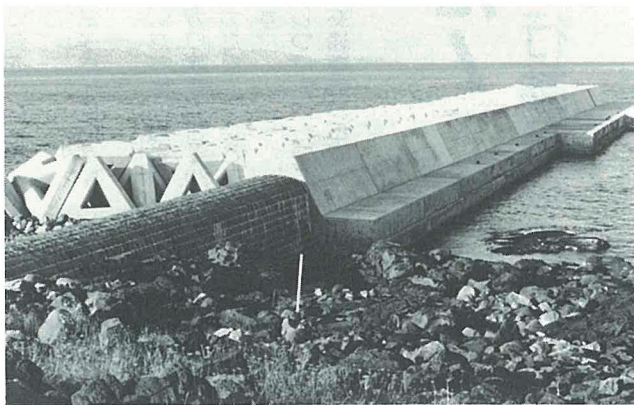
◎利尻町公営住宅(泉ヶ丘団地)1棟4戸  
工事費31,600千円 59年10月31日完成



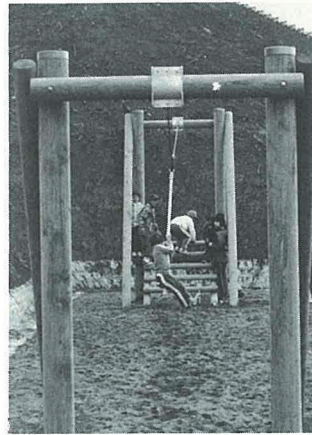
生活排水処理施設  
工事費70,000千円 59年10月25日完成



◎市街横潤岬線側溝整備工事  
工事費7,620千円 59年6月19日完成

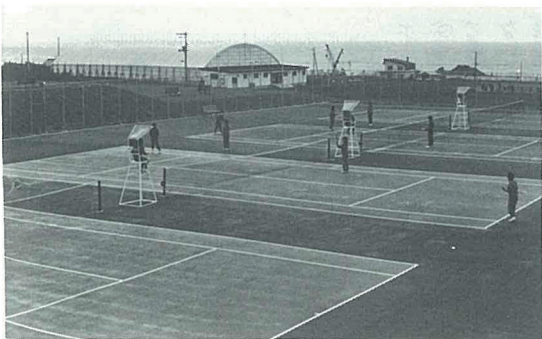


◎沓形港、港湾整備事業  
事業費53,000千円(総事業費1,060,000千円)



◎利尻町冒険広場新設工事  
工事費19,350千円  
59年9月17日完成

◎経営林道仙法志線開設工事  
工事費24,925千円 59年10月3日完成



◎利尻町テニスコート新設工事  
工事費六二、四〇〇千円  
五九年九月二〇日完成

59年度  
着々と進む住みよい町づくり



◎ロータリー除雪車  
 購入金額22,610千円  
 購入月日 59年10月24日

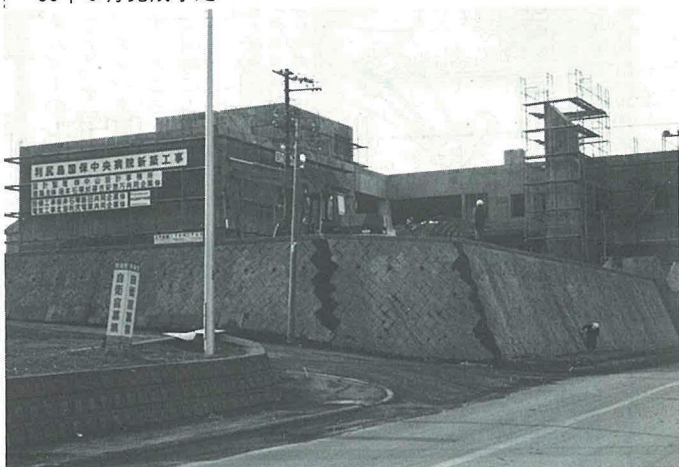
より快適な

# 生活環境をめ

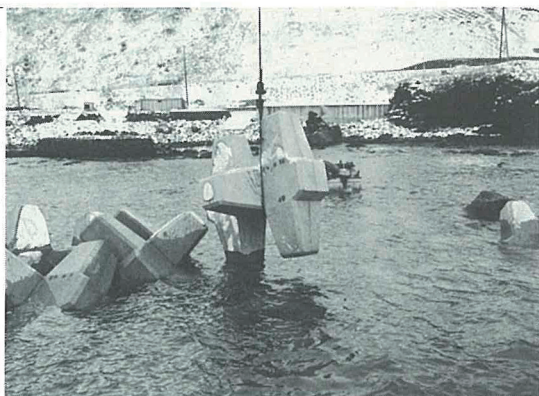


◎日出線道路改良工事(第一工区)  
 工事費77,500千円  
 59年11月27日完成

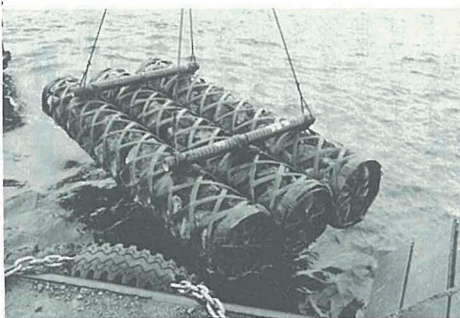
◎利尻島国保中央病院新築工事  
 地上2階、地下1階、その骨格を現した病舎  
 60年9月完成予定



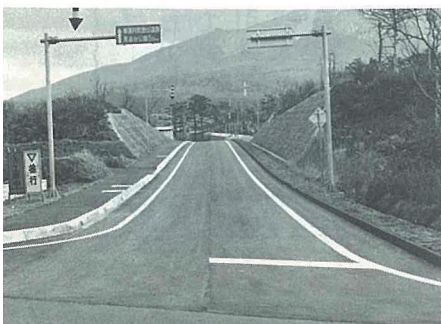
◎地域栽培養殖推進施設整備  
 事業費五一、三二〇千円



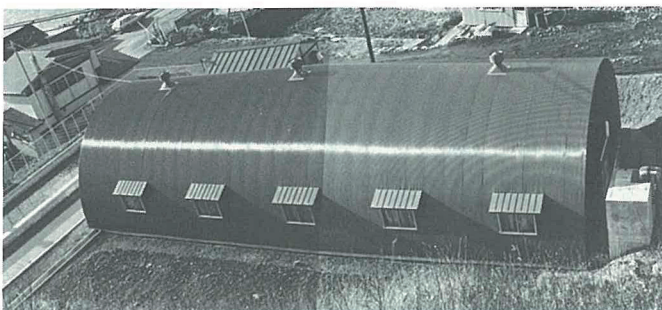
◎FRPウニ、アワビ礁設置事業  
 事業費 7,800千円



◎日出線特殊改良四種工事  
 工事費 9,850千円 59年11月16日完成



◎利尻町さけ・ますふ化施設  
 五工事費四五、五九〇千円  
 五九年一月二五日完成



# 健康づくりは

# 運動とカロリーの自己管理から

## 肥満は病気のほしきま

出てきたおなかを気にしたり、もつとスマートになりたいと願っている方は多いと思います。しかし、太りすぎの怖さは、体の線が崩れることだけではありません。太りすぎは、心臓病や糖尿病などを引き起こす「きっかけ」になることが多いのです。なぜ太るのか——その原因は、カロリー（エネルギーの単位）の取りすぎと運動不足です。

### 人間の燃料は

#### 米や肉

自動車は、ガソリンを燃やして得たエネルギーで車輪を回し進みます。同じように、人間の活動にもエネルギーが必要です。わたしたちは、米に含まれる糖質、肉のタンパク質などを、自動車がガソリンを燃料にするよ



うに、体の中で分解してエネルギーを得ているのです。

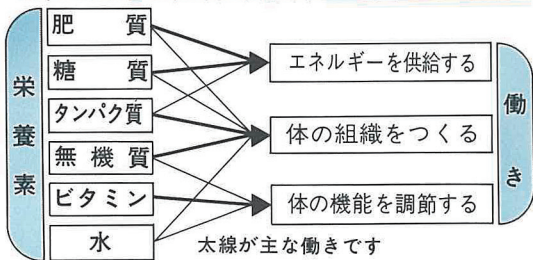
### 使わないエネルギーは 体に蓄えられる

人間のエネルギーのもと（エネルギー源）となっているのは、脂質、糖質、タンパク質の三つの栄養素です。ところが、これらの栄養素は同時に「体の組織

をつくる」という働きもありま

す。そのため、体に取り入れた脂質や糖質がエネルギーとして使われないと、体に蓄えられてしまふ——ということが起こります。これが肥満につながります。

### エネルギー源には体をつくる働きもある



### エネルギーの単位は

#### カロリー

「甘いお菓子はカロリーが高い」「カロリーを取りすぎると太る」などということがあります。この「カロリー」とは何でしょう

### カロリーを 取りすぎていませんか

やせたいと願う女性、おなかが出てきたと嘆く男性。あなたの身近にも太りすぎを気にする人が多いと思います。

厚生省の「国民栄養調査」でも、平均すると一人当たり一〇%分カロリーを取りすぎていて、世帯ごとにもみると、三軒に一軒はカロリーを二〇%以上取りすぎている——という結果がでて

う。カロリーは、わたしたちが活動するのに必要なエネルギーの「単位」です。

例えば、ドーナツ半個分にはだいたい百キロ・カロリーのエネルギーがあり、これを使いきるには、なわとびで十分ぐらいの運動が必要です。



います。カロリーの取りすぎは、肥満や体力の低下を招き、心臓病や糖尿病など「成人病」を引き起こす「きっかけ」になります。

# 病院だより (7)

利尻国保病院院長

林 憲雄

今回は、腫ガンを特集する予定です。

今回は大腸ガンの特集をします。大腸ガンも、近年増加の傾向を示して居ります。特に食生活の変化に伴いS状結腸癌、女性の罹患者が増えて居ります。大腸は長い臓器で、部位によって症状が異なって来ます。大腸ガンの50%が大腸に、30%がS状結腸にみられます。

部位による症状を表に示しますが、共通して言えることですが、出血が一番重要な症状で、便に血がつく、あるいは、排便後に出血してくるといった症状がある場合には、簡単に痔だと思わずに、病院で受診し検査をしてもらうことが一番です。

大腸ガンを診断するためには、直腸診、注腸バリウム、大腸ファイバー、血液検査等を行います。治療には、手術によって切除することが大切で、早期発見、早期治療がどのガンについても重要なこととは言ってもありません。

直腸ガンの場合には、進行したものは、人工肛門となることもあります。一般的には手術の成績は良好です。

結腸癌

初発	症状	入院時
66.7%	腹痛	78.8%
21.2	出血	42.4
9.1	貧血	30
6.1	腫瘍	45.5
6.1	便秘	27.3
6.1	腹満	30
3	粘液便	6
3	下痢	9.1
3	イレウス	18.2
6.1	体重減少	33

a.

S状結腸癌

初発	症状	入院時
65.6%	腹痛	83.6%
21.3	出血	50.8
16.4	下痢	21.3
14.8	便秘	27.9
5	貧血	16.4
5	粘液便	14.8
3.3	腹満	23
3.3	腫瘍	16.4
3.3	イレウス	11.5
3.3	下痢	14.8
2	体重減少	4
6.6	その他	23

b.

大腸の名称



直腸癌

初発	症状	入院時
69.8%	出血	89.2%
16.5	下痢	27.4
14.4	便秘	36.7
10.8	腹痛	19.4
10.7	テネズムス	33
7.2	粘液便	18
3.6	肛門痛	13.7
3.6	便秘	19.4
2	腹満	17.3
0.6	貧血	10
2.4	イレウス	29.5
5	その他	

c.

- 表 1-a. 結腸癌の症状
- 表 1-b. S状結腸癌の症状
- 表 1-c. 直腸癌の症状

## 身近にある道産品を愛用しよう

わたしたちの身近には、いろいろな優れた道産品があります。しかし、道産品を製造している地場企業ほとんどは中小企業であるため、販売力や宣伝力に乏しく、道外で造られる有名商品に押され、伸び悩んでいます。

これらの道産品を愛用することとは、地場産業の育成や地域経済の振興が図られ、道民生活の向上に役立ちます。

また、「つるのマーク」が目印の優良道産品は、各試験機関に



優良道産品の目印はこの「つるのマーク」です。

よるJIS、JASの基準を上げる厳正な審査に合格し、推奨委員会が認定した安心して使用できる商品です。

身近にある道産品を愛用してみなさんの手で地場産業を育てていきましょう。

ててゆきたいと思っております。よろしくご協力をお願いいたします。

連絡先 利尻町教育委員会

四二四四五 博物館 担当へ。

## 博物館からお願い

旧仙法志村役場では、昭和二五年一月から昭和三二年八月にわたって『役場放送』という広報紙を発行しています。現在、博物館では、この広報紙を収集しているところですが、まだ欠けている部分が多く完結していない状況にあります。当時の仙法志村の様子を知る上で貴重な資料ですので、その収集をおこない博物館活動に役立つ



# りしりの博物誌

## 昭和十一年度合同漁業株式会社 形事業区職員記念写真

北海道漁業の中心として栄えたニシン漁は、明治、大正、昭和初期をその頂点として、昭和十三年の大凶漁以降尻すばみの傾向をたどり、同三十年ころをもって日本海沿岸にほとんどその姿をみせなくなりました。

北海道の漁業は、大正初期から多面にわたる漁業の転換が始まり、大正中期には本格化し、発展します。この時期における北海道の主要漁獲物は、ニシン・鰯・鮭・鱈・鱈・昆布がありました。鮭・鱈は噴火湾を中心に急速に漁獲高が増大し、昭和八年以降漁獲金額ではニシンをぬいて首位にたちます。その他、鱈・鰯・昆布が相対的に漁獲量を増大させる傾向をみせますが、ニシンは激減の現像をみせ漁民数の増減と定置網漁業の衰退に大きな影響を与えました。

このような、北海道漁業の不振は北海道内のみならず、道外の入稼漁夫である東北諸県の出稼労働者の生活にも大きな影響を与えま

した。このことから、ニシン漁業

税の減免、他漁業への転換のための補助金制度といった対応策がとられる一方で、北海道庁は昭和十一年に次のようなニシン漁家対策をたてました。(一)資源保護に関する事、(二)漁業経営の改善策として、(三)定置漁業では合同会社を中心として合同させるか、又は合同会社に経営を委任する方法、(四)刺網漁業では漁業組合を中心共同経営を営ませる方法、(五)漁業組合および合同会社を組合員とする組合を成立する方法、(六)漁業制度の改正、(七)漁業の転換又は多角的経営の奨励策、(八)漁村窮乏の防止を目的とした貝藻類の増殖施設の奨励策。

このような経過から、昭和五年九月に合同を前提とした資金として、大蔵省預金部より低利資金三五〇万円の融資が決定し、これを契機に合同問題の具体的活動に入りました。この問題の推進力となったのは北海道庁で、個人企業を合同し漁場場経営の意図していました。後志支庁管内歌葉郡から宗谷支庁管内枝幸郡にいたる本道西海岸一帯の漁業権者を糾合し、現物出資(漁業権と付属物件)

の合同鯨漁業株式会社の設置をはかったものです。しかし、設立直前に拓銀が資金融資できないこと、また、創立委員長に推されていた金子元三郎がその就任を拒否したことにより実現されませんでした。

合同漁業株式会社の設立は昭和六年十二月のことで、社長は金子元三郎が就任しました。しかし経営状態はけつして良好とはいえず、同九年十一月に日本産業(日産コンツェルン)に買取られ、日産系の日本水産専務安倍小次郎を代表取締役を務めて合同漁業が改組され、昭和二年に解散しました。写真は昭和十一年の当時の



職員で前列右から五人目が当時の事業区長の佐々木道平です。写真には佐藤菊雄さん所有(香形神居) 利尻町立博物館学芸員記



# 国籍法と戸籍法が 改正されました

国籍法と戸籍法が、ことしの一月から改正されましたが、その主な内容をお知らせします。

## 国 籍 法

### (1) 父母両系主義の採用

昭和六十年一月一日からは、生まれた時に父母の一方が日本人であれば、その子は日本人となります。

### (2) 二重国籍の防止、解消

父母両系主義の採用により二重国籍になる子が増加するため、これらに対処する重国籍防止の制度が設けられました。

### ◎国籍の留保制度の適用範囲の拡大

海外において出生により二重国籍となった場合にすべて国籍留保の届出が必要となります。

### ◎国籍の選択制度の新設

二重国籍者は、原則として二十歳になるまでに日本の国籍か外国の国籍のいずれかを選択しなければなりません。

### (3) 帰化条件の改正

これまでは、日本人と結婚した外国人の帰化条件は、その外国人が夫か妻であるかで居住の条件に差異がありました。これらも同一に改正されました。

### (4) 届出による国籍の取得

国際結婚した日本人女性の子で改正施行の日二十歳未満であれば一定の条件の下で、施行後三年間に限り法務大臣に届出することにより日本国籍が取得できます。

## 戸 籍 法

### 国際結婚をした人の氏の変更

外国人と結婚しても、結婚した日本人の氏が変わらないのはこれまでと同じですが、改正法によりその人が希望するときは結婚の日から六カ月以内に市区町村長に届出をすることによって外国人配偶者と同じ氏を名づけることができることになりました。



### 一、進学・就職のお祝いのメッセ

#### ージは、電子郵便で

三月は、入試合格、卒業、就職と新しい人生への旅立ちのシーズンです。周囲の人々が、この新しい門出に励ましと祝意を表わすことは、門出をする人にとってほんんにか勇氣づけられることでしょう。その際には、速く、安く、差し出す人のまごころが伝わる電子郵便のご利用をお勧めします。

#### ● お祝いのごまやイラスト、そっくり、そのまま鮮明に送付

● 特別にデザインされた封筒に入れて配達するので、受取人に強い印象を与える。

など、メッセージを贈った人の温かいまごころが紙面いっぱい広がって、素敵なプレゼントになると思います。

#### 二、進学・就職のお祝い品は、郵便小包で

希望を胸に新しくスタートを切る友人や知人に、お祝いの品を贈ろうとお考えの方もいらっしやると思います。そういう方には、郵

便小包のご利用をお勧めします。

よく、贈り物をする方から「到着したか、問い合せたいが、直接聞いては失礼にあたるので」という声を聞きますが、小包郵便用ラベルを使用しますと、その心配は無用です。なぜならば、あて先に届けたという配達済の通知を差出人に差し上げているからです。これは、郵便局独自のサービスです。

また、従来は六kgまでしか送れず、多くの方にご不便をおかけいたしました。昭和五十九年十一月から十kgまで送れるようになり、さらに便利になっています。

スピードアップ、サービスアップに努め、ますます便利になった郵便小包をどうぞご利用ください。

#### 三、転居届は郵便局にもお出しください。

三月から四月にかけて就職、入学、人事異動で住所を変更する人が多くなります。転居される時は、郵便局にも転居届をお出しください。転居届をお出しになりますと、その後一年間、旧住所あての郵便物を新住所へ転送します。

転居届の用紙は、郵便局のほか市区町村の役場窓口にも備えてありますし、普通のはがきを使用していたいただいても結構です。届出内

容は、新住所、旧住所、転居者の氏名、世帯の全部かの区別及び転送開始希望年月日などです。

なお、郵便物の転送には、時間がかかるなどのご不便が考えられますので、友人や知人の方など、主な通信先へはなるべく早く新住所をご連絡してください。

#### 四、ご存知ですか？生命保険料控除

三月は確定申告の時期。郵政省では簡易保険、郵便年金に加入されている方に「確定申告の際、生命保険料控除の申告をお忘れなす」と呼びかけています。

生命保険料控除は、医療費控除、社会保険料控除などとともに所得控除のひとつで、保険金受取人自分や妻子その他の親族とする生命保険、個人年金の保険料、掛金について認められるものです。



# 季節労働者を慰問!

本年度の出稼状況は、低迷する不況から季節労働者の就労が困難とされていたが、関係機関、企業側の配慮により、ほぼ全員就労できました。

昨年から、季節労働者に三百五十名の方が、故郷を離れ関東を中心として働いております。

去る一月二十三日から三十一日まで町長と広報交通安全係長が一都六県、十事業所、百五十名の方々と懇談してきました。

みなさんはとても元気で、懇談の中でも利尻町の事を心配し、流



氷のこと、今夏のウニ、コンブの発育状況で利尻町の方々は変わりありませんか?」など、和やかな一時を過ごしました。

事業主の方々、利尻町の人達、高齢者が多いが肉体的に若く、真面目で働き者ですと語って



## 「政治自治会」交通安全教室開かれる

去る二月八日、政治自治会館に約三十名の住民が参加して交通安全教室が開催されました。

子ども、お年寄りはもちろん、政治地区から交通事故を防止するために運転する人、歩く人、一人ひとりが基本的な交通ルールを身につけてもらおうと開かれたもので、今年で四回目を数えました。住民課長、仲野駐在所長の講話の後、映画「冬の交通安全」などが行われ、交通事故防止の意識を



## 3月17日オープン

# 科学万博 つくば'85

「人間・居住・環境と科学技術」をテーマに、茨城県・筑波研究学園都市で開かれます。開催期間は、昭和60年3月17日から9月16日までの半年間。入場料は次のとおりです。

**入場料金**

大人	二千七百円 (満二十歳以上)
中人	千四百円 (満十五歳以上二十歳未満)
小人	七百円 (満四歳以上十五歳未満)



## 納め忘れていませんか

### 国民年金保険料

保険料を何か月も滞納しますと、額が大きくなり納めにくくなるばかりでなく、将来、受けられるはずの老齢年金も受けられなくなることもあります。このようなことにならないよう、保険料は早目に納めましょう。

# 町民交通 傷害保険

# 安心をお届けします

ご家族ぐるみで、加入し  
交通事故に備えましょう

昭和60年度町民交通傷害保険受付事務巡回日程表

日付	受付場所	受付時間	対象地区
3.11	栄浜自治会館	9:00~10:30	栄浜
"	新湊自治会館	10:30~14:00	新湊
"	種富町自治会館	14:00~16:00	種富町第2・第3
3.12	種富町第1自治会館	9:00~10:30	種富町第1・富野
"	保健福祉館	10:30~14:00	日の出町
"	老人福祉センター	14:00~16:00	緑町
3.13	利尻町商工会館	9:00~11:00	本町・富士見町・港町
"	泉町自治会館	11:00~14:00	泉町
"	神居第2自治会館	14:00~16:00	神居第2
3.14	神居第1自治会館	9:00~10:30	神居第1
"	蘭泊自治会館	10:30~12:00	蘭泊
"	久連自治会館	13:00~14:30	久連
"	長浜自治会館	14:30~16:00	長浜
3.15	神磯自治会館	9:00~10:30	神磯
"	政泊自治会館	10:30~12:00	政泊
"	寿の家	13:00~15:00	本町
3.16	元村自治会館	9:00~10:30	元村
"	御崎自治会館	10:30~12:00	御崎



交通事故の補償は町民の総力で  
という皆さまの声が、この町民  
交通傷害保険を誕生させました。  
ひとりでも多く加入できるように  
保険料も安くなっておりますので  
全家庭、ご家族ぐるみでの加入で、  
交通事故に備えましょう。  
なお、加入はひとり二口まで加  
入できます。

▽加入手続  
次の日程により受付します。

▽保険料(掛金)  
○一人一口(年額) 三六〇円  
○一人二口(年額) 七二〇円  
○中途申し込み  
月額三〇円で計算されます。

## 地区別交通傷害保険加入状況

(昭和59年12月末現在)

杏形地区	59年度		58年度		仙法志地区	59年度		58年度			
	加入者	加入率	加入者	加入率		加入者	加入率	加入者	加入率		
蘭泊	43	47	久連	60	58	神居	99	111	長浜	44	38
神居	99	111	神磯	36	49	泉町	158	177	政泊	18	36
泉町	158	177	本町	91	91	緑町	78	150	元村	71	68
緑町	78	150	御崎	74	78	本町	107	83	富士見町	69	61
本町	107	83				日出町	100	103	種富町	140	151
日出町	100	103				新湊	147	124	栄浜	34	39
富士見町	69	61				小計	394	418	小計	975	1,046
種富町	140	151				合計	1,369	1,464			
新湊	147	124									
栄浜	34	39									
小計	975	1,046									

## 加入率

(昭和59年12月末現在)

地区名	人口	加入者	加入率
杏形	3,981人	975人	24.5%
仙法志	1,606人	394人	24.5%
計	5,587人	1,369人	24.5%



交通安全は家庭から

▽加入者の資格  
利尻町に住んでいる方(住民登録のある方)ならどなたでも加入できます。

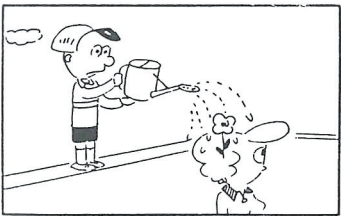
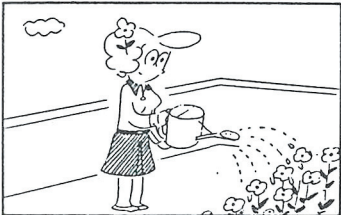
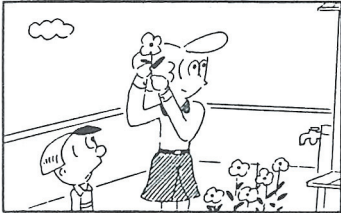
◎支払われる保険金  
一口につき支払われる保険金  
●亡くなられたとき 一〇〇万円  
●けがをして失明、片手または片足を失ったとき 一〇〇万円  
●けがをして、医師の治療を受けたとき

◎治療期間  
六ヶ月 十二万円  
五ヶ月以上六ヶ月未満 九万円  
四ヶ月以上五ヶ月未満 七万円  
三ヶ月以上四ヶ月未満 五万円  
二ヶ月以上三ヶ月未満 三万円  
一ヶ月以上二ヶ月未満 二万円  
一週間以上一ヶ月未満 一万円  
一週間未満 五千円  
治療期間とは「けがをした日から平常の業務に従事することができなくなる程度に治癒した日まで」をいいますので、診断書の治療日数と必ずしも一致しません。

◎都合により当日加入できない方は 住民課広報交通安全係、又は仙法志支所窓口で受付いたします。

# さわやか君

西村 宗



氏名 年齢 住所  
 佐藤 良吉 七八歳 種富町<sup>14</sup>  
 山本 朝乃 六四歳 新湊<sup>16</sup>  
 草間源治郎 九一歳 久連<sup>18</sup>

おくやみ  
申し上げます



## 戸籍の

## うごき

自1月1日  
至1月31日

ご厚情に  
感謝します

このたび次の方から愛情銀行に  
金一封が預託されましたので、紙  
上を借りてお礼申し上げます。

沓形字日出町 佐藤利彦様から  
 父良吉様の香典返しを廃して  
 仙法志字本町 工藤浄真様から  
 父淳亮様の香典返しを廃して  
 仙法志字久連 草間鉄男様から  
 父源治郎様の香典返しを廃して  
 (利尻町社会福祉協議会)

発行 利尻町役場

編集 住民課広報交通安全係 ☎四一三四五番

### もうお済みですか

### 所得税の申告と納税

昭和五十九年分の所得税の申告と納税  
 はもうお済みでしょうか。期限はどちら  
 も三月十五日です。  
 申告と納税は、必ず期限内に済ませま  
 しょう。

毎月十五日は

### 利尻町交通安全日です

交通事故死ゼロ目標一五〇〇日 (達成日)  
 60・10・25  
 ●今、締めようシートベルトと心の綱を！  
 ●誓います北の街から事故死ゼロ！

### 免許更新日の変更について

3月21日(休)の免許更新日は祭日  
 のため3月22日(金)に変更いたします。  
 なお、免許更新手続は誕生日前  
 の1ヶ月前からできますので、早  
 目にすませましょう。

沓形警察官駐在所

## 街に笑顔を あいさつを

### 広げよう あいさつ運動

あひさつを  
ひろげよう  
あひさつを  
ひろげよう  
あひさつを  
ひろげよう

印刷 旭川鶴純北海道