



# ツツ

# 8

月号

No.173



沓形保育所運動会

### 人口と世帯

世帯数	1,425戸 (+4)
人口	5,503人 (+1)
男	2,775人 (+2)
女	2,728人 (△1)

昭和60年6月末日現在  
(住民基本台帳登録人口)

### お も な 内 容

- 2.....利尻浮島まつり
- 3.....マナーを守って楽しい思い出づくりを
- 4.....夏休みを楽しく過ごす
- 5.....税務だより
- 6.....水の愛につつまれて
- 7.....国勢調査にご協力を
- 8.....国民年金だより
- 9.....りしりの博物誌
- 10.....郵便局だより
- 11.....カメラスケッチ
- 12.....戸籍のうごき

交通事故死ゼロ記録8月1日現在1415日

8月5・6日2日間



# 利尻浮島まつり

八月五日(月)・六日(火)  
 全町民参加し盛大に楽しい一日を

町民皆様のご支援とご協力により利尻浮島まつりも盛況のうちに今年で第十五回目を迎えました。

郷土の観光行事を育て上げ、又町民みんなで楽しい一日を過ごすおまつりの日となるよう皆様のご協力を切にお願い致します。特に踊りパレードは衣装にこだわることなく、又、小学生・中学生のお子さんも自由に参加できるように、ご両親のご理解をお願い致します。今回の浮島まつり踊りパレードは、浮島音頭にて行ないます。

☆沓形地区 8月5日(月)

◎踊りパレード(午後6時30分)

◎協賛行事

○鼓笛隊パレード

(午後4時30分より)

○子供スイカ割り大会 信金前

(午後2時30分より)

○どんと市(午後8時より)

○チビッコのど自まん大会

○大人カラオケ大会

(6日・午後7時より)

町民センター

○お楽しみ券発表(5日)

引換え日 8月5、6、7日

の3日限り

商工会館にて

☆仙法志地区 8月6日(火)

◎踊りパレード(午後6時30分)

◎協賛行事

○鼓笛隊パレード

(午後4時より)

○どんと市(午前10時より)

○歩行者天国(午後1時より)

○もちまき大会

(午後1時30分より)

○子供スイカ割り大会

(午後2時30分より)

○カラオケのど自慢大会

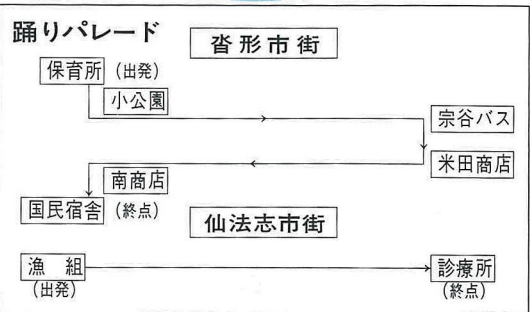
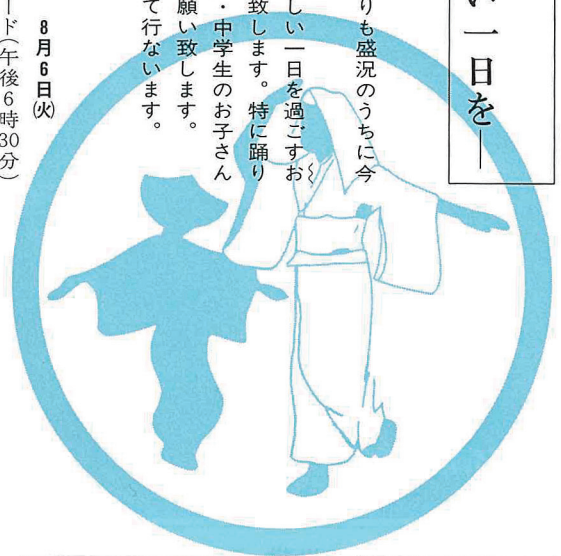
(午後7時30分より)

○お楽しみ抽選会

(カラオケ大会中)

○子供ゲーム大会

(午後2時30分)



観光週間八月一日〜七日

# マナーを守って 楽しい思い出づくりを

八月一日〜七日は「観光週間」。野や山や海でつくった観光の楽しい思い出は、わたしたちの心につまでも残ります。

しかし、その一方で、一握りの心ない観光客のマナーの悪さが、わたしたちの貴重な共有財産である豊かな自然や文化遺産を汚し、観光地に住む人たちを困らせていることも忘れてください。

## 後を断たない

### 「旅の恥はかき捨て」

避暑地として有名な長野県・軽井沢は、夏の観光シーズンになると、ふだん一万五千人の町の人口が約十倍に膨れ上がります。例年七月と八月の二か月間に、二トントラック一千台分のゴミが出るといわれます。

とりわけ深刻なのが、路上に投げ捨てられる空き缶の問題。

観光客の車から投げ捨てられた空き缶が道路を汚し、地元の人々の「頭痛の種」となっています。

町ではガソリンスタンドにゴミ箱を設けて回収を呼びかけたり、毎日路上を清掃しているのですが、効果はさっぱり。「旅の恥はかき捨て」とばかりに、空き缶を投げ捨てる観光客が後を断ちません。

このように、日常生活を離れ、いつもと違った環境の中に身を置くと、だれにでもちよつとした「甘え」の気持ちが出ることがあります。

例えば、いつもはキッチンとゴミ箱に捨てているのに、観光地では道端に投げ捨てたり、夜遅くまで仲間と大声で騒いだり……というようなケースが多いのです。

## 変化する

### 余暇生活への考え方

「今後、生活のどのような面に入れたいと考えていますか」と尋ねた世論調査（総理府・昭和五十九年）では、「レジャー、余暇生活」と答えた人が最も多くなっています。



全体的に労働時間が短くなる中で、余暇は仕事の残り時間という考え方から、仕事と同じく生活の中の大事な要素、としてとらえる人が増えてきていることの表れでしょう。

このような余暇に関する意識の変化を背景に、観光地に出かける人は毎年増え、人々が観光に求めるものも以前に比べて変わってきており、しかも多様化しています。

これからも、だれもが等しく観光を楽しめるよう、一人ひとりが他人に迷惑をかけないように心がける——そのためには、豊かな自然を踏み荒らさず、ゴミの持ち帰りに努めたいものです。

観光は、わたしたちの心に充足感やゆとりを与えてくれます。旅先でのマナーに十分気をつけ、楽しい思い出を作ってください。

# クリーン作戦実施

## 老人クラブ

沓形老人クラブ「長生会」仙法志老人クラブ「仙寿会」は美化運動の一環として、緑公園・北見富

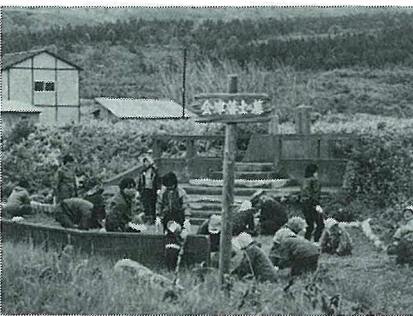
士神社境内・御崎公園の清掃に奉仕しました。



## 沓形地区婦人団体協議会 「会津藩士の墓」

### 清掃実施

去る六月七日、沓形地区婦人団体協議会（会長・成田和子）は、美化運動の一環として、会津藩士の墓の清掃に奉仕しました。





車に乗ったらシートベルト！

# 夏休みを楽しく

## 過ぎず

### 交通事故の防止

子供の交通事故原因で一番多いのは「飛び出し」で、六割を占めます。次いで「自動車の直前直後の横断」、「信号無視」、「路上遊戯」の順となっております。

夏休みは、ふだんに比べるると家の外で遊ぶ時間が長くなります。

お子さんには次のようなことを教えてあげてください。

#### ▼飛び出すな

広い道は自動車がたくさん通ります。細い道から広い道に出るときは、自動車が来ていないかよく確かめましょう。

①手前で必ず立ち止まる

②右から自動車がきていないかよく見る

③左から自動車がきていないかよく見る

これらのことは、普通に歩いているときは簡単なことかもし

れません。でも、ボールを追いかけたり、友達と遊びに夢中になっているときには忘れてしまふことが多いようです。注意しましょう。

左右を確かめたくても、へいがあつたり、自動車が止まっていると見えないことがあります。そんなときは、耳をすましてみましょう。近づいてくる自動車の音が聞こえます。それから、見やすい所まで進んで、自分の目で確かめましょう。

## 夏休みに覚えよう



### 自動車と「すもう」を取らないために

ついたり消えたりしている青信号や黄色の信号は「注意」の意味。赤に変わりますよ注意してくださいといことです。青信号から急に赤信号に変わるとあぶないからです。

#### ▼自動車は後ろにも動く

道路や空き地に自動車が止まっていることがあります。その周りで遊ぶことはありませんか。遊びに夢中になっているうちに運転手さんが自動車を動かそうとすることもあります。

特に自動車の後ろにしゃがみ込んでいると、運転手さんにも分かりません。自動車は後ろに動くこともあります。道路で遊ばないのはもちろん、自動車の周りでは絶対に遊ばないようにしましょう。

#### ▼運転手さんの目をみる

目の前の信号は赤から青に変わりました。さあ渡りましょう。でも、すべての自動車が完全に止まってしまつてはありません。右や左に曲がる車が、あなたの渡ろうとする横断歩道を通るので。運転手さんの目を見て、車が止まったのを確かめて渡りましょう。どんな人がどんな自動車を運転しているか、よく見ると楽しいですよ。



#### ▼信号の意味を知ろう



道を渡ろうとしたら、信号が黄色になってしまいました。さあ、どうしましょう。赤に変わる前にさつと渡ってしまいますか。それはだめですよ。次の青信号まで待ちましょう。



# 税務だより

## ◎税金はみんなのために使われる

国や地方公共団体は、私たち国民が豊かで安定した暮らしができるように、社会福祉の充実、住宅や道路の整備、教育や科学の振興など、いろいろな活動を行っています。

税金は、このように国や地方公共団体が活動するための大切な財源であり、私たちにあって、共同社会を維持するためのいわば会費であるといえます。

昭和六十年度の国の一般会計予算は五二兆四、九九六億円で、このうち、約七三％が税金で賄われます。そこで、私たちの納める税金がどのように使われるのかを見てみましょう。

◆私たちの健康や生活を守るために  
．．．約一八％  
思いがけず病気やけがをして医者にかかったときに、軽い負担で治療が受けられるように、また老齢になって収入が少なくなってきたとき、厚生年金や国民年金などを受けることができるように、さら

に社会福祉施設の拡充などに使われます。

◆住宅や道路などの整備のために  
．．．約一二％

地方公共団体の公営住宅建設に対する補助のほか、道路、港湾、空港などの整備、日常生活の基盤となる上下水道や公園などの施設の整備、河川改修、治山治水事業などに使われます。

◆教育や科学技術の振興のために  
．．．約九％

公立文教施設の整備や私学助成の推進、宇宙開発や海洋開発、ガソリン対策などに使われます。

◆地方財政のために  
．．．約一八％  
ゴミや汚水の処理、消防や警察など、私たちの日常生活に身近な公共サービスは、地方公共団体が受け持っています。住民の受ける公共サービスに差が出ないよう地方公共団体間のバランスを調整するために使われます。

◆国債の償還や利払いのために  
．．．約一九％  
国が必要とする経費を税金等で賄いきれないときには、公債や借入金に頼るしかありません。この公債や借入金の償還とその利子の支払いに使われます。

◆その他  
．．．約二四％  
物価の安定、中小企業の振興、

農林漁業に対する施策の推進、省エネルギー技術の研究開発などに使われます。

## ◎お酒や品物にかかる税金

税金には、所得税や法人税などの直接税のほかに、私たちの生活に深いかかわりのある身近な税金として、お酒やその他の品物にかかる間接税があります。

間接税を直接納めるのは商品の製造者や小売業者ですが、この税金は商品の価格の中に含まれていますので、最終的に税金を負担するのは、商品を買った消費者となります。

間接税の中の代表的なものには酒税と物品税があります。

酒税は、清酒やビール、ウイスキーなどのお酒にかかる税金で、お酒の種類、品目、級別、アルコール分などに応じて税率が定められています。

また、物品税は、宝石の指輪、ゴルフ用品、自動車、ピアノ、サーフボード、ハンングライダー、ルームクーラーなどにかかる税金で、小売価格や出荷価格に一定の税率を掛けて計算します。

## ご存知ですか？

# 人権擁護委員制度を!!

私たちは、誰もが幸福で生きがいのある生活をしたいと願っています。そのためにもどうしても欠くことのできない人間としての権利や自由が「人権(基本的人権)」であります。この人権は、私たちがお互いにもっているもので、尊重し合って、自分達の力で大切に守っていくなければなりません。しかし、現実にはこの権利を勝手気ままにふるまう、他人の言うことは、少しも聞かず、自分だけの意見を主張したり、勝手な行動をしたりする人のために他の人々の人権が犯されることがあります。

調査にあたっておりますから、気軽にご利用下さい。

## 利尻町人権擁護委員

沓形字緑町 堀川 五氏

仙法志字本町 長谷川 松雄氏

四一八三三 五一八三九

昭和六十年

「特設人権心配ごと相談所」開設

稚内人権擁護委員協議会

開設期日

八月三十日(金)

時間 午前十時から 午後三時まで  
場所 利尻町保健福祉館

このような、人権を犯されるのを防ぐためにどのようにしたらよいか判らない方のために人権擁護委員制度のあることをご存知ですか!

人権擁護委員は、このため地域の

の事情に明るく見識のある方を市町村長の推せんにより法務大臣から委嘱されており、全国で一万人千五百人、当町にも次の方々二人が委嘱を受け、困りごと、心配ごとの相談に応じたり、侵犯事実の

# 水の愛につつまれて

— 水は限りある貴重な資源です —

## 水はつくられる

わたしたちの生活は、水なしには成り立ちません。お米や野菜づくりは言うまでもなく、あらゆる産業活動を支えている水、飲むための水、わたしたちの生活は水とともにあります。

しかし、わたしたちがふだん何気なく使っている水は、自然の中で循環している水のほんの一部を「加工」したものに過ぎません。蛇口をひねれば出てくる水道の水も、山深い地域に建設されるダムに蓄えられ、水源地域の人々の理解と協力によって送られてくる有限で貴重な「資源」です。

## 現代社会は多量の水を必要としている

古来、人々は湧き水や川のある所に住んでいたもので、ちよっとくらしいのひでりでは、飲み水に困るということはありませんでした。

しかし、現代社会では、生活水準の向上とともに、都市部では、

8月1日
水の日
1日～7日
水の週間



多量の水が必要となっています。

また、地方でも、産業の発達や人口の定住化とともに、水の使用量は増加の傾向を示めています。一方ダムなどの水源施設に適した場所は、次第に減少してきており、また水没地域の環境補償問題などにより、水源開発は一朝一夕にというわけにはいきません。

八月一日は「水の日」この日から一週間は「水の週間」です。現代では、年間を通じて水に恵まれていることが生活の必須の条件です。水を使う機会が多くなる夏、あらためて水の大切さを考え、節度ある水利用を心がけてください。

## 食中毒を

### 防ぎましょう

食中毒の原因となる病原菌はいつでも私達の身の回りにいて、温度、時間、栄養分、水分の四つの条件がそろくと、季節や場所に関係なく「いつでも」「どこでも」増殖します。

夏に食中毒が多いのは、たまたまこの条件のうちの温度（水分）がそろいやすいということです。過去、利尻・礼文島においても、食中毒事件を経験しています。ひとたび食中毒が発生すると大変

なことになるので、日頃から食品の取扱いは細心の注意を払うよう心掛けなければなりません。以下に、食中毒防止のための対策を示しますので、励行して下さい。

- 一、手洗いの励行（特に調理前）  
用便後
- 二、ハエ、ネズミ、犬、猫等を食品に近づけない。
- 三、台所、食器等は常に清潔にする。
- 四、調理した食品は長時間放置せず、なるべく四時間以内に飲食に供する。
- 五、熱いものと冷いものを一緒に

六、特に夏季、食品として注意するもの——刺身、生食用貝・サラダ・卵焼・スライス・ハム・ソーセージ。

保存しない。

七、特に夏季、食品として注意するもの——刺身、生食用貝・サラダ・卵焼・スライス・ハム・ソーセージ。



## 職員の人事異動

七月八日付

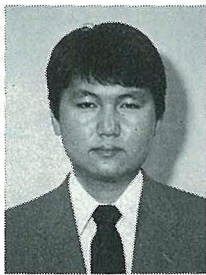
町では七月八日付で、職員の新採用と異動を行いました。新採用職員と異動職員は、次のとおりです。（ ）内は前職

総務課 税務係

古屋 恵一（住民課広報交通安全係）

◎新採用

- 利尻町教育委員会社会教育係長 川端 一輝（総務課財政係）
- 総務課財政係 安藤 敏朗（国保病院総務係）
- 国保病院総務係 小玉 喜衛（総務課税務係）



住民課広報交通安全係

佐藤 佳伸

## 新採用の抱負

七月八日付で住民課広報交通安全係に勤務することになりました。まだ仕事にも慣れず、右往左往の状態ですが、一生懸命頑張りますので、なにとぞよろしく願います。

# 10月1日(火)

## 国勢調査にご協力を



10月1日、全国  
いっせいに国勢調  
査が行われます。  
国勢調査は、大正  
9年から5年ごと  
に実施され、今回

で14回目とります。調査の結果は、福祉、  
雇用、住宅、環境整備など、わたしたちの  
暮らしに密着したさまざまな問題について、  
国や都道府県、市町村が行う行・財政施  
策の重要な資料として利用されます。9月

下旬から10月上旬にかけて、調査員がお宅  
にお伺いしますので、よろしくご協力をお  
願いします。



### 昭和六十年 度社会保険及び 国民年金事務相談・開設のご案内

本格的な高令化社会の到来によ  
り、人生五十年時代から人生八十  
年時代を迎え、老後生活の主柱と  
なる公的年金制度の役割も一層重  
要と成っております。

今般、稚内社会保険事務所と利  
尻町で次により社会保険事務及び  
国民年金事務相談を開設致します  
ので日頃疑問な点、お聞きに成り  
たい事が有りましたらお気軽にこ

相談下さる様ご案内致します。

記

一、開設日時及び会場

○ 沓形地区、八月二十八日

午後一時から四時まで

於 利尻町商工会館内

○ 仙法志地区 八月二十八日

午後六時から八時まで

於 仙法志公民館内

#### 「高等学校開放講座」 受講生募集する。

利尻高等学校で「暮らしに役立  
つ教養と実技講座」を開設します。  
近年社会が急激に変化する中で、  
人々が生涯にわたって、自己啓発  
生きがいのある生活を送るための  
学習が要求されており、その内容  
も多様化し高度化の傾向にありま  
す。

十八日(毎週水曜日)午後  
六時～八時

六時～八時

道教育委員会では、このような  
背景をふまえて生涯教育推進事業の  
一環として「高等学校開放講座」  
を次のように、開設することにな  
りました。

記

○ 期 間 九月十一日～十二月

○ 場 所 利尻高等学校図書室

○ 講 座 の 内 容

① 最近における学校教育の諸  
問題と今後の方向について

② やさしい簿記入門

③ 硬筆講座

④ やさしい法律入門

⑤ 所得税と税の申告

○ 対 象 者 地域住民(島内全域)

○ 講 師 利尻高等学校の教員

○ 受 付 期 間 七月八日～九月七日

全課程を修了した者に修了証を  
交付いたします。

詳細については利尻高校(電話  
四一二二一五)へ問合せ下さい。

## ゼロ 交通事故死0目標1500日

達成日 昭和60年10月25日

- スピード・ダウンで安全運転を!
- シートベルトは必ず着用しましょう。

利尻町交通安全推進協議会  
沓形・仙法志交通安全協会



老人福祉センターよりの  
お願い。

町民の皆様が会議等で老人福祉  
センターを使用し、外部から呼出  
しをされる場合の電話は、四局二  
一九五番を利用願います。

(民生課福祉係)

# あしたに備えて確かな生活設計を

## 自営業 C夫さん 33歳

私は商売をしているので、年金なんか必要ないと思っていました。でも、家族や将来のことを考え老後の生活設計として、妻といっしょに国民年金に入りました。もっと早く気がつけばよかったと思っています。



離婚後のD子さん 38歳  
別れる前の夫が厚生年金保険に加入していましたので、その期間は、私の国民年金の期間に通算されました。

## 国民年金だより

### 洋裁学校 A子さん 20歳

私は洋裁学校に通っています。20歳になった記念に国民年金に入りました。成人として、当然の義務だと思います。



### 失業中 E君 26歳

失業中なので役場に行って相談したところ私の場合は、当然国民年金に加入しなければならないことを知りました。なお、収入が無い場合は保険料免除の途もあるそうです。



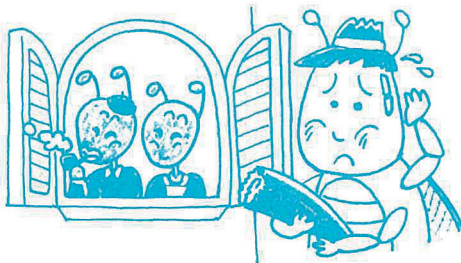
### 脱サラ B男さん 40歳

サラリーマンをやめて、自分で設計の仕事を始めました。このままでは将来年金がもらえないので、国民年金に入りました。厚生年金保険の期間と合せて25年以上になると、両方から年金がもらえるそうです。



## ねんきんアリとキリギリス!

アリさん達はせっせと働き、もちろん国民年金にも加入し、きちんと保険料を収めております。キリギリスさんは笑いながら「ぼくは若いからそんな必要ないよ!!」と言って、毎日遊んでいます。将来アリさん達は幸せなおじいさん、おばあさんになるでしょう。さて、キリギリスさんはどうなるのでしょうか?



花嫁修行中 F子さん 24歳  
この秋結婚することになりました。母が「花嫁道具の一つよ、これからは自分で保険料を収めなさい!」と言って国民年金手帳を渡してくれました。母さん、ありがとう!



# リシリ博物館誌

(29)

## 久連平田の袋澗

ふくろま

利尻島には、ニシン漁の名残りである袋澗が数カ所みられます。袋澗とは良港に恵まれない海岸を人工の防波堤をつくり、ニシンを入れた袋を収容する入澗の意味があります。

つまり、時化早い地方では、漁獲したニシンをせっかく棹につめても、時化のため投げ棄てることが多くあります。これを捨てニシンと呼びました。この捨てニシンを防ぐために工夫されたのが袋取りと袋澗です。

この漁法により棹網にかえて小袋網を用い、伝馬船と呼ばれる船で袋澗まで運び、時化から守って安全に揚陸されるようになりました。

この袋澗は、積丹半島の神恵内礼文島の香深、利尻島の仙法志で多くつくられました。

写真のものは、仙法志久連の平

田の袋澗です。

大正から昭和初期にかけて、平田豊作は久連から長浜にかけて11ヶ統の漁場を占有していました。平田豊作については、沢石太編『開道五十年記念』（大正8年）で詳しく述べられています。それによると、「絶海の孤島利尻の島を知るものにして平田豊作を知らざる者なし其盛名想ふべきなり、

…中略…：豊作は明治二十年十月十三日を以て松前（福山）に於て生る父は久治と称し家累代漁業に従ふ遠く四代の祖より松前藩の所管に属する樺太の請負を為し来りしが、明治十年樺太の漁場引渡と同時に該地を引揚げ土人八百名を伴い石狩川及厚田の両漁場組合を組織し、…中略…：豊作少年小樽直行寺住職故奥角智現老師に就て禅学を修むる事七ヶ年、年甫めて十五該寺を辞し商を以て身を起さむと志し小樽の回船問屋田口梅太郎方へ丁稚奉公を為して商業を見習う、勤続五年後ら二十一歳主家を辞去して独立自営を策せんと石狩及厚田方面に於て海産業を営む、同二十六年鬼脇に到りて尚海産仲買商を経す。…中略…：曾て利尻島は漁利に富むの地たるを知る、漁業を以て我素志を成すの最も其性行に副ふの利なるを察し、遂に同

三十二年鬼脇を去って仙法志に到り漁業を経営するに至れり。…中略…：年と共に大成し今や自営業六ヶ統貸場所四ヶ処を有し仙法志一流の漁業家たるに至る。」とあります（旧字をあらためた）。

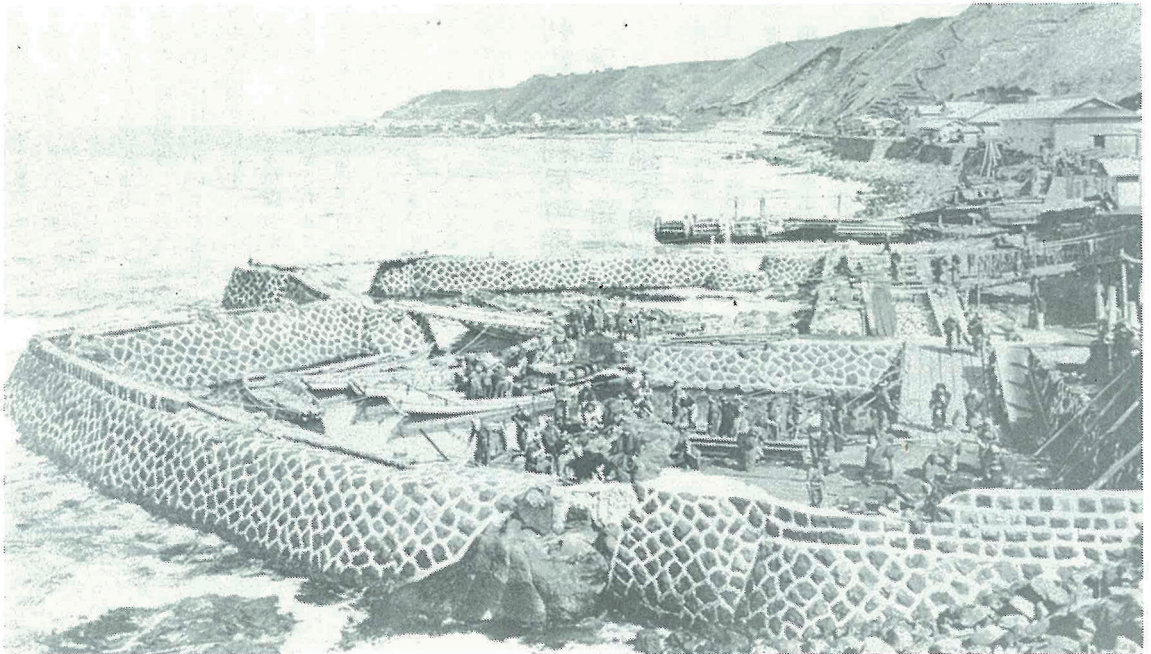
公職として、村会議員、仙法志水産組合長、仙法志漁業組合理事務務委員などがあります。

「カイゼルヒゲの平田さん」として親しまれていた平田豊作は、昭和十四年九月三十日、六十九歳でその生涯を閉じているが、大正十一年六月に、久連部落発展の功労を讃え「報労式」が久連小学校でおこなわれました。

ニシン漁で大きな役割を果たした袋澗は、現在その姿を消しつつあります。写真にみられるような袋澗での作業の様子を伝える資料は僅かであり、限られたものでしかありません。

また、利尻島での袋澗の分布などもまだつかみきれない状況にあります。そのようなことから写真の資料は、袋澗の実態を探るうえで貴重な資料であるといえます。

（利尻町立博物館学芸員）





**一、旅先から楽しいお便りを**

八月は、海へ山へ、ふるさとへと旅行される機会も多いことと思います。旅先から、ご家庭や友人に楽しい便りを出しましょう。

●ひと言添えて絵はがきを

訪れた土地のすばらしさを相手に伝えるには、絵はがきが便利です。絵はがきにひと言添えてお出しになれば、受取られた方もきっと喜ばれることでしょう。

●ミニレターのご利用を

ミニレター（郵便書簡）は、便せん、封筒を兼ねたもので、しかも切手をはる必要がありません。はがきの三倍の字数が書け、しかも封をするだけでお出しになれます。

また写真ならサービス版で七枚程度、映画鑑賞券なら十枚程度封入できますし、料金は五十円です。から封書よりお得です。旅先への携帯用として、どうぞご利用ください。

（参考）

ミニレターには、全体の重さが二五g以内なら、写真や紙片などの薄いものを封入することができます。

●風景入通信日付印のご利用を

観光地などの郵便局に、その土地の名所、史跡、天然記念物、特産物などを描いた風景入通信日付印を備えてあります。

てがみやはがきの押印はもちろん、四十円以上の切手をはったものへの記念押印もできます。

また、「海の町の風景印」「温泉地の風景印」などのテーマで集めてみるのも楽しいもので、お子様の社会科の勉強にも役立ちます

**二、郵便小包をご利用ください。**

今年の夏は、身軽に旅行してみたいいかがでしょうか。

スピードアップした郵便小包を利用すれば、もう重い荷物やおみやげを持ち歩く必要はありません。郵便小包は、一〇キログラムまで送れますし、ゆうパックをご利用になれば、中身だけを郵便局にお持ちくだるだけで簡単に送れます。

ますます便利で速くなった郵便小包をどうぞご利用ください。

**三、一〇〇〇万人ラジオ体操祭等の開催**

夏の朝、誰もが一度は聞いたあの

の耳慣れたさわやかなメロディーのつて、ラジオ体操は公園、校庭や街角で、盛んに行われています。

ラジオ体操で健康の輪を広げようと、郵政省では、NHK、全国ラジオ体操連盟と共同で、毎年、各種の行事を実施しています。

中でも、一〇〇万人ラジオ体操祭中央大会は、一〇〇〇万人にも及ぶ人々に一斉にラジオ体操を行ってもらおうという趣旨で、昭和三十七年から始められたもので毎年、全国から大勢の参加者を迎えて行われております。

今年も、国際科学技術博覧会開催を記念して、科学博で賑う筑波の玄関口土浦市の霞ヶ浦総合公園（雨天の場合は、霞ヶ浦文化体育会館）で、八月四日（日）の午前六時から開催します。

会場いっぱいになり広げられるラジオ体操の模様はNHKのテレビとラジオで全国に実況中継放送されます。

当日は、ラジオ体操の他、多彩なアトラクションも予定されています。

どなたも自由に参加できますので、是非お出かけください。

また、夏休み期間中の七月二〇日から八月三十一日までの間には、

全国四十三会場で開催されています。

日ごろ、NHKのテレビ、ラジオでおなじみの先生方が、各地へ出かけ、直接指導しており、その模様は、NHKラジオで全国に実況中継放送されます。

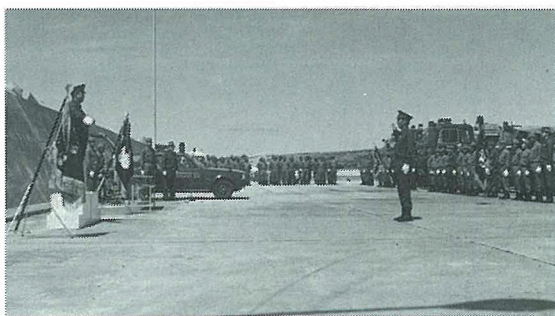
夏期巡回ラジオ体操祭が、皆さまのお近くで開催されることになりましたら、ご家族そろってお越しください。

そしてこの機会にラジオ体操を毎日の生活に取り入れてみてはいかがでしょう。

**利札消防利尻町地区 消防演習、沓形 市街地で開催！**

利札消防利尻町地区消防団の演習が六月二十八日沓形市街地にて開催されました。

模擬演習、一斉放水などの実践さながらの訓練が展開され、消火技術の向上を目ざして行われました。



# カメラ

# スケッチ



祭



り



運



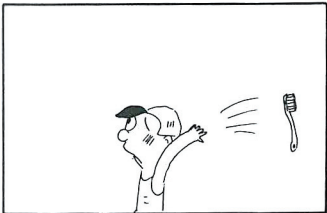
動



会

# さわやか 君

西村 宗



氏名 保護者 続柄 住所  
 高島 千春 幸一 長女 種富町%  
 小坂 絵利奈 実 二女 蘭 泊%  
 星田 友樹 敏彦 二男 元 村%



お誕生おめでとう  
ごぞいます



## 戸籍の うづき

自 6月1日  
至 6月30日



いつまでも  
お幸せに



氏名 住所  
 永井 英昭  
 佐藤 由美子  
 蘭 泊%

おくやみ

申し上げます

氏名 年齢 住所  
 浅野 武義 七一歳 新湊%  
 酒井 ミエ 八〇歳 御崎%

ご厚情に  
感謝します

このたび次の方から愛情銀行に  
金一封が預託されましたので、紙  
上を借りてお礼申し上げます。



沓形字緑町 能村 修様から

母ハル様の香典返しを廃して

富山県射水郡小杉町白石七二二

宗教法人 普明会教団高岡支部

支部長 新倉良男様から

寄附金として

仙法志字政治

仙法志漁業協同組合青年部様から

樽神興御祝儀分を寄附金として

沓形字日出町 坂本輝彦様から

病氣見舞返しを廃して

(利尻町社会福祉協議会)

※祭典積みこし(仙漁協青年部)  
 御祝儀の一部を寄附する。  
 寄附を受けた団体は次のとおり  
 です。

仙法志老人クラブ

久連小学校 仙法志中学校

仙法志小学校

スポーツ少年団

祭典すもう大会

### 毎月15日は 道民交通安全 の日です



車に乗ったらシートベルト!!

### お知らせ——利尻町国保病院

- 産婦人科診療 8月7日～9日
- 外科診療 { 7月29日～8月3日  
8月5日～10日  
8月12日～17日
- 小児科診療 8月23日