



にしん

7 月号
No.184



上弦の月 (6月13日撮影 仙法志字久達 古屋恵一)

人口と世帯

世帯数	1,419	(+5)
人口	5,445人	(+8)
男	2,725人	(-2)
女	2,720人	(+10)

昭和61年5月末日現在
(住民基本台帳登録人口)

おもな内容

- 2.....楽しい思い出づくりは交通安全から
- 3.....有意義な過ごし方を親子で考えよう
- 4.....ふるさとが薫る特産品
「りしり根こんぶ酒」登場
- 5.....利尻島国保中央病院
北守 茂先生(内科医長)着任
- 6.....あなたと保健室
- 7.....りしりの博物誌
- 8.....カメラスケッチ
- 9.....おしらせ ○割引通話の使い方
..... ○正しい申告と納税
- 10.....戸籍のうごき

交通事故死ゼロ記録7月1日現在1749日

楽しい思い出づくりは交通安全から

夏休みの解放感が事故をよぶ

いよいよ子供たちにとって待ちに待った夏休み。海に山に子供の歓声があふれる季節です。

しかし、夏休みに入ると毎年、子供たちの交通事故が増えています。長い休みの解放感から気持ちのゆるみ、ふだん身につけていた交通ルールを忘れがちになるからです。

そこでぜひお子さんたちと、交通安全についてもうちど、じっくりと話したい機会をもちましょう。

子供の行動特性

大人の理解できない動きをする

子供は、大人が考えつかないような行動をすることがあります。子供、とくに幼児の行動特性を挙げてみましょう。

- ひとつのものに関心が向くと周囲のものが目に入らなくなる。
- 手を挙げれば、クルマは止まってくれるものと思っている。
- 「危ないよ」というような抽象的な言葉だけでは、ほんとうの危険がわからない。
- いつも通る道路では交通ルールを守れても、初めて通る道路では守れない。
- 物かげで遊ぶのが好き。
- 音のする方向を正確に判断できない。

こうした特性を心にとめて、

自分の子供の個性や心身の発達にに応じて、お母さんが具体的に手本を示して指導することが何より大切です。

具体的な

指導のポイント

そこでぜひ指導していただきたいポイントを簡単にまとめてみましょう。

- 道路を横断するときは
- 横断歩道では、必ずいったん止まって左右を確認することの大切さを教えましょう。
- 信号が青でも、横断歩道上は

左折車や右折車が通ることを教えましょう。

■自転車の安全な乗り方は

- 道路の左端を正しく走ること
- 徹底させましょう。

●自転車の通行できる歩道では歩行者の妨げにならないようにゆっくりと走ることを実行させてください。

■遊ぶ場所の安全チェックを

遊び場の安全性を事前にお母

車に乗ったら

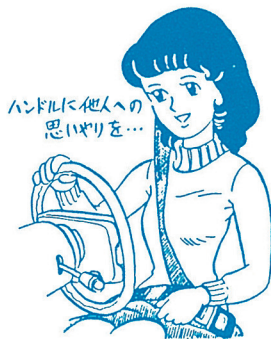
シートベルトの着用を忘れずに

ながることがあります。

また夏休みは、クルマで帰省したり海・山に行く機会も多くなりませんが、子供を交通事故から守るためには、シートベルトの着用も心がけたいものです。

子供には、後部座席で二点式ベルトを着用させるか、子供用保護装置などを用いるようにしましょう。

楽しい夏休みの思い出をたくさん残すために、ぜひ交通安全についてお考えください。



夏は暑さのために子供たちもくたくたに疲れているときがあります。そのため注意力が散漫となり、思いがけない事故につ

さんが自分の目で確かめてみることです。

とくに遊びに夢中になって道路へ飛びだし、クルマにはねられる事故が増えています。日ごろから注意しておくことが肝心です。

そして遊び場までの往復道路は子供と一緒に歩き、横断の仕方や危険な場所を具体的に教えましょう。

夏休みを控えて

有意義な過ごし方を

親子で考えよう

7月は青少年を非行からまもる全国強調月間

家族旅行や体験学習、そして地域での奉仕活動——夏休みは、子供たちにとって、得難い経験のできる貴重な時間といえるでしょう。しかしその反面、気がつけたいのがこの時期の過ごし方です。規則正しい学校生活から解放された子供たちは気が緩みがち。非行への脇道にそれやすいからです。

七月は「青少年を非行からまもる全国強調月間」です。子供たちが夏休みを有意義に過ごし、一段とたくましくなって二学期を迎えられるよう、非行を寄せつけない夏休みの過ごし方を親子で考えてみたいものです。

家族で守る生活のリズム

暑さの厳しい夏は、生活のリズムが「夜型」になりがちです。一度生活のリズムが狂ってしまうと、なかなか元には戻り

にくいもの。二学期が始まっても、夜ふかしや遊びぐせが抜けない、ということにもなりかねません。

自由な時間をのんびり過ごすのも夏休みならではの楽しみですが、少なくとも生活のリズムだけは崩さないよう、家族全員が規則正しい生活を心がけてください。

家族の一員としての役割を

欲しい物は何でも手に入る恵まれた社会環境の中で、わがままいっぱい育てられた子供たち……彼らに一番欠けているものは、自立心と忍耐力といえるでしょう。

夏休みを契機に、親は子供への甘やかしや無関心を排除し、自分の身の回りのことに責任を持たせたり、家事労働を分担さ

せるようにしたいものです。子供は、家族の一員としての役割を与えられることによって、自覚と責任を持つようになっていきます。

夏休みならではの計画を最後までやり抜こう

無計画な姿勢で夏休みを迎えると、その日その日をただ何となく過ごすだけの毎日になってしまいます。

不得手な科目を集中的に勉強したり、本をできるだけたくさん読む、といった生活プランを立て、最後までやり抜くことが大事です。親は子供の自主性や意見をできるだけ尊重しながら応援してあげてください。

また、夏休みは、レジャーや家族旅行など、親子のふれあう機会が多いものです。

親子の間に信頼関係があれば、「親を困らせたくない」といった気持ちの子供の心に芽え、それが非行化にブレーキをかける抑止力になるのです。



家族で話し合おう



交通安全・バイク編



バイクを運転中に交通事故で死亡した人の64.5%は頭や顔を強く打って死亡しています。このことから、ヘルメットをかぶらないことがどんなに恐ろしいことかよく分かります。

損傷部位別の死亡率



二輪乗車用ヘルメットではありませんので使わないでください。

また、ヘルメットを有効に使うために、次のような点に注意してください。

- ①あみだにかぶったり、目深にかぶらない。視野が狭くなり、危険なものの発見が遅れます。
- ②あごひもは必ず、しっかりと締める。あごひもを締めてないと、事故のときヘルメットが飛んでしまい、頭を守れません。バイクに乗るときは、必ずヘルメットをかぶる——これをぜひ習慣にしてください。

頭を守る「命綱」ヘルメット

まだヘルメットを持ってない方は「JIS」や「S」マークの付いたものを選びましょう。工事用安全帽は、

ふるさとが薫る特産品

「りしり根こんぶ酒」登場



メルヘンの北の海から
まろやかな味の

リキュール酒

価格は三百六十ml（アルコール分二〇％）ビン一本八〇〇円（観光化粧箱入り九〇〇円）で島内各酒類販売店で発売されています。また北酒販稚内営業所、宗米（株）のご協力を得て宗谷管内を始め札幌・小樽など道内主要都市でも発売しようという計画を進めております。

このお酒は、まろやかな味のリキュール酒に名産利尻昆布を原料として、風味豊かなマイルドなお酒に出来あがりしました。レットルは観光地に相応しく秀峰利尻山を背景にしたカラー写真で、裏面には名産利尻昆布の説明と健康酒としての最適なお召し上り方法などが記されております。

今、郷土の資源を生かし、付加価値を高めて個性のある特産品づくりが各地でおこなわれております。

私たちの町は昆布の主産地であり、利尻昆布の名声と消費拡大、そして観光地としての宣伝効果をねらいとした、利尻島の

特産品を生みだそうと、利尻町一村一品調査研究会が小樽・雪の花酒造（株）のご協力を得て昨年より試作開発を重ねて、この度、ふるさとの味と香りを生じた「りしり根こんぶ酒」を完成しました。先日、利尻町一村一品調査研

「りしりこんぶ」 販路拡大の誘発剤に！！

究会、観光協会など関係機関、町内のかたがたへの紹介を兼ねて発売記念パーティーを開催したところで。

町としては、利尻島の自然の味を全国に、名産利尻こんぶの名声と消費拡大、そして国立公園利尻島の大きな観光宣伝の誘発剤として、将来の町おこしにつながる特産品としても期待をかけております。



省 形 港

観光客を 親切に 迎えましょう



利尻島国保中央病院

北守 茂先生(内科医長)着任

六月一日付で再び北海道より派遣医師として、利尻島国保中央病院に勤務することになりました。

旧病院の利尻町国民健康保険病院には昭和五十七年二月より昭和五十九年五月迄二年四ヶ月在任いたしました。

この間大変多くの方々から御厚情を賜りまして衷心より厚く御礼を申し上げます。

着任にして一ヶ月となりましたが、会う人 会う人非常に懐かしく思っております。

新病院は施設及び設備も立派になり、良い医療環境のなかで診療ができ、又島民にとっても非常に喜ばしい限りであると思えます。

私は昭和六十三年五月まで二年間勤務する予定でございます。

へき地や過疎地の医療は少数の医師が各種の疾患を診療するという包括的医療を行わなければなりませんので住民の理解並びに信頼関係の確立が必要であります。

私はへき地医療を担う医療従事者として、島民の医療需要に

応えられるよう最善の努力を尽してまいりたいと考えております。

又二次・三次の医療機関とも、

十分連携をはかって、むずかしい病気、大きな手術などは、大学病院など都市の大きな医療機関に紹介をするなど適切な医療を展開してまいりたいと考えます。

更にコンピュータによる住民の健康管理や人間ドック、並びに各種健康診断による早期発見と早期治療に努め島民の健康保持増進に努力する所存でありますのでよろしくお願い申し上げます。



さっそく診療にあたる!!

受賞おめでとう

栄ある自治功労者

表彰受賞



西島 松雄氏
牧野 吉太郎氏

去る六月十三日、札幌市北海道第二水産ビルで開催された全道町村議会議長会定期総会の席上で、本町議会議員西島松雄氏、牧野吉太郎氏が二十五年以上の長きにわたり議会制度の高揚と地域の振興及び住民福祉の向上に尽され、もって地方自治の発



西島 松雄



牧野 吉太郎

健康な毎日を送るために

あなたと保健室



母乳栄養について

今まで成人病関係のお話をしてきましたが、今回は母乳について話をしてみたいと思います。

|| 母乳はなぜいいか ||

とても簡単なことですが、人間の赤ちゃんですから、人間のお母さんの母乳が栄養的に一番あっているのです。粉ミルクも牛乳からできていて、本来牛の赤ちゃんを育てるのにあつた栄養になつていて、いくら母乳に近づけたといつても母乳にはならないのです。

次に、赤ちゃんとお母さんのスキンシップになります。より親密感がわくのです。

又、お母さんの側としては、吸われることによつていろいろなホルモンの分泌も良くなつて、

子宮も元にもどるのが早いといふこともあります。

もう一つ、とても大切なことに免疫物質が高いので病気にかかりにくいこともあげられます。ただ、これはせいぜい1〜2ヶ月ぐらいしかありません。

|| いつまで母乳でよいか ||

昔は一歳過ぎまで母乳で育てたという人もいらつしやるようですし、最近になつて、分娩直後も9ヶ月後も栄養価は変わりないという意見も聞かれるようになってきました。

実際には、生まれたての時の母乳が一番蛋白とかミネラルが多く、3〜5ヶ月になると糖とか脂肪が多く、蛋白・ミネラルは少なくなります。9ヶ月ぐら이다といつそう少なくなります。でも、赤ちゃんはだんだん大きくなって、身体的にも伸びる時

期に栄養が低くなるのですからその分を補わなくてはなりません。そこで離乳食が必要になつてきます。5ヶ月頃から本格的な離乳食をあげて、それに母乳を添えるようにしていくのがよいでしょう。

絶対母乳が必要というのは、先に話した免疫物質の関係もあつて生後1〜2ヶ月ぐらゐ。その後5ヶ月ぐらゐまでは比較的母乳が大切な時期。6ヶ月すぎでは母乳だけだと栄養不足になりますから離乳食とあわせてください。そして離乳食をすすめていつて9ヶ月ぐらゐで母乳を切りあげた方がよいでしょう。なぜならだんだん離せなくなるからです。

|| ビタミン愛母乳 ||

母乳が絶対必要な時期は生後1〜2ヶ月と話したばかりですが、だからといつて出る母乳を2ヶ月ぐらゐで止めないで下さい。なにしろ母乳をあげることには、赤ちゃんにとつて愛情をい

親子の結びつきが自然により強くなるものになります。そのため、むしろ断乳を9ヶ月から12ヶ月位までに幅をもたせるようになってきています。

ただ、この時期には母乳が出るといつても一回量が充分ではありませんから、赤ちゃんも出ない母乳にしがみついて栄養状態が悪くなりますし、お母さんもうたげられるだけです。周囲の人の「昔は1歳すぎまで母乳で育てた」という言葉にまどわされずに断乳にふみきりましょう。そして断乳する時は、赤ちゃんにもきちんと話して聞かせ(雰囲気を感じますから)家族の方達にも断乳するから二三日は泣く事も多いと思うけれど協力して下さいとお願ひしましょう。家族の方もぜひ協力してあげて下さい。泣いてかわいそうだからと断乳を中断してしまうと次に本当にしようと思つた時は、赤ちゃんは本当におこりますよ。前回は途中から飲ませてくれたのに!と言つて。そうして断乳に失敗する事が多いのです。くれぐれも中余半端

にはしないでください。

|| 家族の協力でする母乳 ||

母乳を出すためには、最初から出なくても吸わせる事。次に母乳で育てるんだという意識をもつ事。そして家族の協力です。出るようなものを食べさせているのに出ないねえ」とか、「出ないから泣いてばかりでかわいそうに」と言わない事です。「吸わせていけば出るようになるよ」「気ながにやればいいんだよ」といたわつてあげて下さい。母乳で育てたいと思つているお母さんは周囲の人の言葉にととても敏感ですから。そして時には、肩とか足を少しもんであげて下さると、よりいつそう効果があると思ひますよ。

保健婦 平野・記



リリリ 博物館

(40)

利尻の語り(一)

鯨

山

仙 法志御崎の原野に「鯨山」と呼ばれる岩山がある。古く岩山の上に鯨の骨がへばり着くようにしてありましたが、現在では風化してしまい、その骨を見ることはできません。

この「鯨山」伝説とはいったいどのような言い伝えなのでしょうが。

鯨 山伝説についての古老談をまとめてみました。

「大正末頃だったかなあ、秋の風の日、鮪の縄いれるんで、浜に船をおろして、縄の尋をはかっておったんだが、そしたところろが、ちょうどワシらの前でね、鯨が一頭まわって泳いでいるんだ。いくらたっても沖へ出ていかないわけだ。それから、若い時だからね、北島のジイさんと、

イソ舟をおろして、一人は鮪をとる三本ヤス、一人は魚を突く四本ヤスをもって、鮪の縄をそれぞれに着けて鯨のところまでいったんだ。はじめ、気持ち悪くて船を寄せれなかつたんだけど、鯨は静かに泳いでいるんで、静かに寄っていったんだがそれでも鯨は逃げないので、よし、やるべっ！というこで、もってきた三本ヤス、四本ヤスを刺したんだ。そしたら、今の御崎の築港のところにある長い瀬にびったりくっついてしまつたんだ。そしたら、陸の方から大勢の人がヤスをもって集まり、石の上から鯨を突いたんだ。そうしても動かないので死んだんだと思つて、尾をつかんで、ロープを結び着けようとした途端、泳ぎ出した。こっちは、

鯨に刺さつたままのヤスの綱をもっているんで、鯨にひっぱられた。ずっと沖までひっぱられた。だけでも風がよかつたんで、助かつたけど、もう勝手に礼文が見えるぐらいまで沖にひっぱられたんだ。そのうちに、鯨はむきをかえて、政治の海岸にたどりついたんだ。そしたら、陸から、マサカリやカケヤをかついだ人達が集まり、鯨をたいて殺してしまつたんだ。

死んでしまつた鯨を船の横につけて、元村の海岸にもつていって、陸にひっぱりあげてしまつたんだ。そしたら、今日は学校の生徒が見にくるからとかというこで一週間ぐらいも置いといた。

年寄りたちは、血を海に流したりしたらうまくないから、骨

やらを御崎の岩山にもつていって、岩の上に長いままの骨をかけておいたんだ。十年ぐらいもあつたかなあ、腐らないであつたんだ。そういうこで、その

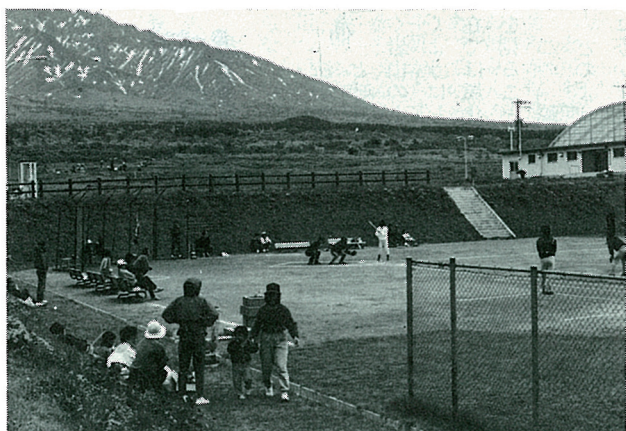
岩山を鯨山と呼ぶようになったんだ。」

(語り 墨谷鉄蔵さん(八四才))

利尻町立博物館 学芸員



鯨 岩



沓形地区自治会ソフトボール大会 6/8
優勝は泉町3チーム!



家庭看護法を熱心に学習 6/18

カメラ スケッチ



▲すべての人々のしあわせを願い
利尻町赤十字奉仕団結成式 6/11

▼12回目をむかえる利尻電業安全大会



ゴールはまじかガンバレ 6/7



おかあさんとっしょに交通安全 6/7



手を挙げて 横断歩道を渡りましょう



交通安全に協力願います



—くらしに便利でお得な
割引電話の使い方—

日曜・祝日	夜 間 (夜7時~翌朝8時)	深 夜 (夜9時~翌朝6時)
60kmを超える地域(浜頓別羽幌以遠)で約4割引です	日曜・祝日と同じ	320kmを超える地域(函館釧路以遠)で約5割引です。

詳しくは
N T T利尻礼文電報電話局
TEL二一五〇〇

(無料)まで

《正しい申告と納税》

わが国の税制は、自分の所得の状況を最もよく知っている納税者が、自らその納付すべき税金の所得金額や税額を正しく計算して申告し納税するという、『申告納税制度』を採用しています。

それだけに、納税者の皆さん一人ひとりが税の役割を正しく理解し納税は社会を支えるために皆が守るべきルールであるとの意識の下に、申告納税制度の基本である『正しい申告と納税』を自分自身のものとして育てましょう。

《領収書は忘れずに保管を》

住民税・所得税の申告については、各事業において収支計算により算定していますが、本年分(61・1~61・12)において事業収入金額(漁業・営業等)を得るために支払った金額(必

要経費→油代・修理代・消耗品費等)の領収書は申告のために忘れずに保管しておきましょう。

(総務課税務係)



一、涼しさを伝える夏だより
—くじ付暑中見舞用はがき、
(かもめーる)のご利用を—

いよいよ本格的な夏の到来です。友人や知人の方から、暑中見舞や旅先からの便りをもらうのは、たいへんうれしいものです。

現在発売中のくじ付暑中見舞用はがきは、名前が示すとおり今年からお年玉付年賀はがきと同様にくじが付いています。しかも、例年のとおり裏面には、涼しさを呼ぶ絵も印刷されていますので、従来にも増して受取人に喜んでもらえることと思います。なお、これは、暑中見舞とし

ただけでなく、家族の近況、旅行や夏祭りなどを伝える「夏だより」用としても幅広く使用できますのでどうぞご利用ください。

二、お中元は「ふるさと小包」

お中元のシーズンです。日ごろお世話になっている方へのお中元に最適なのが、郵便局「ふるさと小包」です。「ふるさと小包」は、道内の特産物が一二五品目そろっているほか、季節商品としてメロンを七月~八月に取扱います。

お近くの郵便局の窓口申し込むだけで、全国どこへでも郵便小包でお届けするものです。取扱品目のカタログは、郵便局の窓口にあります。

保険・郵便年金加入者福祉施設を題材とする写真コンクールを本年も次の要領で実施していきます。

(1) 募集期間
五月一日から七月三十一日まで

(2) テーマ
簡易保険・郵便年金資金でつくられた施設、又は簡易保険・郵便年金加入者福祉施設を題材とした作品。

(3) 作品の大きさ
○ 一般の部
四ツ切(カラー・白黒)
又はカラースライド(三五ミリ以上)

○ 小・中学生の部
キャビネ(カラー・白黒)
(4) 応募作品の受付
最寄りの郵便局で受け付けます。

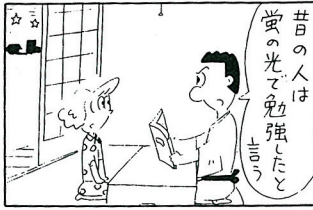
その他賞、審査員、応募上のきまり、入賞発表等については最寄りの郵便局へお問合せください。

三、簡易保険創業七〇周年・郵便年金創業六〇周年記念、第十八回簡保・年金資金写真コンクールの作品募集
郵政省では、財団法人簡保資金研究会と共催し、簡保・年金資金でつくられた施設及び簡易



さわやか君

西村 宗



住所 氏名 保護者続柄
 宮 泉町 戸来優実 仁志長女
 宮 泉町 戸来優実 仁志長女

住所 氏名 年齢
 宮 泉町 佐藤松蔵 八十八歳

仙法志漁協婦人部御崎支部より
 雑巾86枚



お誕生おめでとう
 ごぞいます



戸籍の
 うごき

いつまでも

自5月1日
 至5月31日

ご厚情に
 感謝します

このたび次の方から愛情銀行に金一封が預託されましたので、紙上を借りてお礼申し上げます。

仙法志字元村 上木忠治様から妻シノ様の病氣見舞返しを廃して

仙法志字本町 長谷川松雄様から病氣見舞返しを廃して

仙法志字本町 上木栄蔵様から妻リツ様の病氣見舞返しを廃して

仙法志字御崎 田原陽一様から母元江様の病氣見舞返しを廃して

仙法志字御崎 町村幸司様から病氣見舞返しを廃して

沓形字緑町 佐藤正夫様から、父松蔵様の香典返しを廃して
 (利尻町社会福祉協議会)



今月の納税 保険税第1期

(納期7月31日まで)

交通事故死0目標2000日

達成日 昭和62年3月7日

- ・スピード・ダウンで安全運転を!
- ・シートベルトは必ず着用しましょう。



利尻町交通安全推進協議会
 沓形・仙法志交通安全協会

こわ
 怖いのは「消したつもり」と「消えたはず」

発行 利尻町役場

編集 住民課広報交通安全係 ☎四二三四五番

印刷 南国境印刷