



# リリ

8 月号  
No.185



### 人口と世帯

世帯数	1,419	(±0)
人口	5,454人	(+9)
男	2,729人	(+4)
女	2,725人	(+5)

昭和61年6月末日現在  
(住民基本台帳登録人口)

### おもな内容

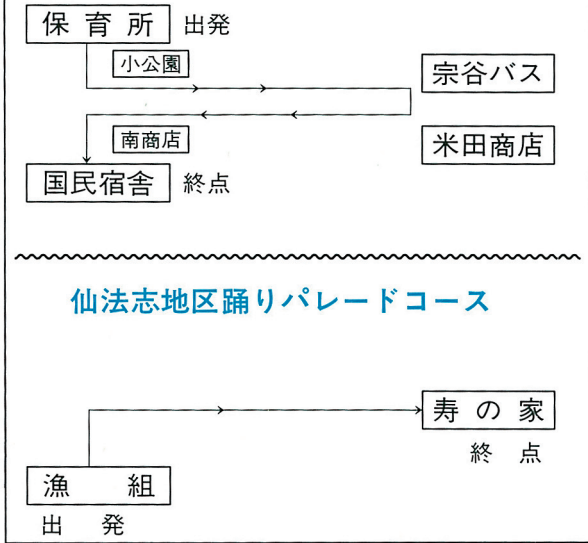
- 2～3…りしり浮島まつり
- 4………3人の若者に磯舟(若潮丸)プレゼント
- 5………議会だより・町議会議員選挙投票日決まる
- 6………衆参両院議員同日選挙終る
- 7………りしりの博物誌
- 8～9…カメラスケッチ
- 10………あなたと保健室
- 11………おしらせ〇「人権心配ごと無料相談所」開設
- 12………戸籍のうごき

交通事故死ゼロ記録8月1日現在1780日

# 浮島まつり

## 8月5日 8月6日

### 沓形地区踊りパレードコース



## 短い夏!

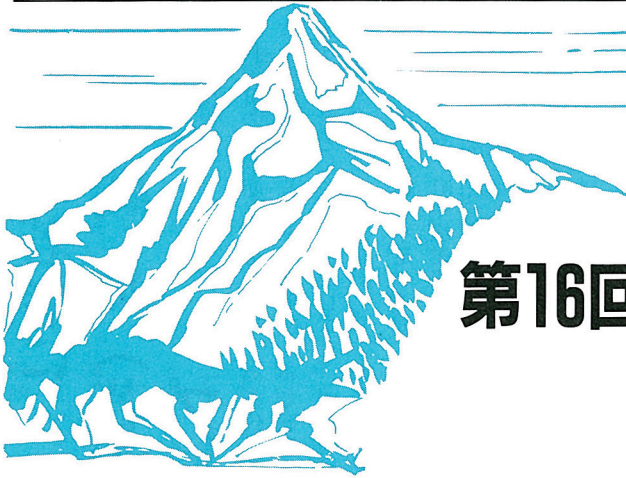
## 浮島音頭で楽しい一日を

町民皆様のご支援とご協力により、「りしり浮島まつり」も盛況のうち今年で十六回目を迎えました。

郷土の観光行事を育て上げ、又町民みんなで楽しい一日を過ごすおまつりの日となるよう皆様のご協力を切にお願い致します。特に踊り、パレードは衣装にこだわることなく、又、小学生・中学生のお子さんも自由に参加できるように、ご両親のご理解をお願い致します。



あなたの参加でまつりが盛大に



## 第16回

## りしり

## ☆ 杓形地区 8月5日(火)

- 踊りパレード (午後7時00分)
- 協賛行事
- 鼓笛隊パレード  
(午後4時30分より)
- 子供スイカ割り大会 信金前  
(午後2時30分より)
- パントマイムショー 大漁亭前
- どんと市 (午後8時30分より)
- チビッコのど自まん大会  
大人カラオケ大会  
エレクトーン演奏会  
(4日・午後6時30分より 町民  
センター)
- お楽しみ券発表 (5日)  
引換え日 8月5・6・7日の3日  
限り商工会館にて

## ☆ 仙法志地区 8月6日(水)

- 踊りパレード (午後6時30分)
- 協賛行事
- 鼓笛隊パレード (午後4時より)
- どんと市 (午前10時より)
- 歩行者天国 (午後1時より)
- もちまき大会 (午後1時30分より)
- 子供スイカ割り大会  
(午後2時30分より)
- カラオケのど自慢大会  
(午後7時30分より)
- お楽しみ抽選会 (カラオケ大会中)
- 子供ゲーム大会 (午後2時30分)

## 主 催 りしり浮島まつり運営委員会

実 施 杓形地区実行委員会・仙法志地区実行委員会

協力機関 各団体・事業所・職場ほか

事務局 利尻町役場農林商工課(杓形④2345番)

全仙法志支所(仙法志⑤1011番)

利尻町商工会(④2210番)

《お尋ねは事務局へどうぞ》

# 三人の若者に

## 磯舟(若潮丸)

### プレゼント

利尻町の基幹産業である漁業に今年は三人の若者が、将来を担う後継者として誕生いたしました。

近年、漁業後継者不足が深刻な問題であり、町や漁業関係者は暖かい声援を送っています。

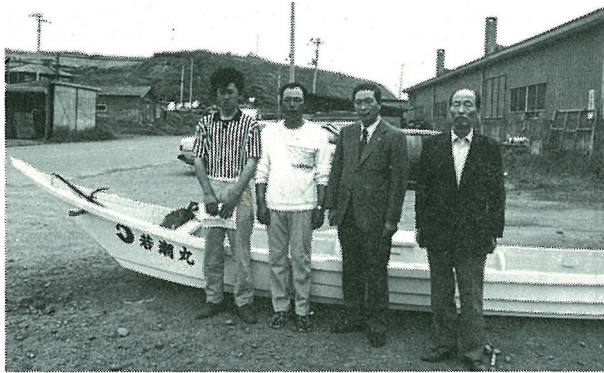
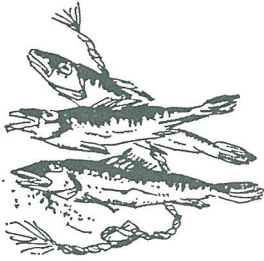
三人の後継者は、これから、海という広い大自然を相手に長くきびしい闘いが始まり、いろいろな困難や辛苦がありますが、切磋琢磨し、経験豊かな先輩たちの意見を仰ぎ、利尻町の将来

の近代漁業をめざす担い手になって下さい。

磯舟贈呈式は、六月二十四日仙法志・杵形両漁業協同組合で行なわれ、新しい門出を祝福しました。

○後継者

- 鈴木 浩君(神居)
- 大窪 優美君(富士見町)
- 星田 正人君(仙本町)



# 見返台園地展望台に

## 双眼鏡設置

町では、去る七月三日見返台園地展望台に双眼鏡一台設置致しました。

この見返台園地展望台は、島内の人たちはもちろん、島外の観光客からも大変に喜ばれておりました。

町では、去る七月三日見返台園地展望台に双眼鏡一台設置致しました。わたしたちの貴重な共有財産である豊かな自然を、また、観光施設を、マナーを守って大切に利用しましょう。

### あなたも一度行って 観ませんか





# 衆参両院議員同日選挙終る

衆参両院議員選挙が昭和五十五年以来二度目の同日選挙となり、去る七月六日行われました。

この選挙は、八十年代後半の国の政治動向を左右する選挙とあって、有権者は投票の順序などに戸惑いを見せながらも、国政参加への自覚をこめて、清き一票を投じていました。

当日は、好天に恵まれ、投票者の出足も順調に運び衆議選で

九〇・三パーセント（前回八九・六二）でした。

開票は、翌七日午前八時より町民センター大ホールで行われ、四時間ほどで終り、衆参両院議員同日選挙は無事終了いたしました。

衆参立候補者の利尻町分の得票数並びに各投票所の投票率は次のとおりでした。

## 衆議院議員

さわだ耕七郎(共)	一一三票
村上茂利(自)	七七五票
川田正則(自)	六一三票
上草義輝(自)	五一二票
五十嵐広三(社)	五四二票
安井吉典(社)	四五票
佐々木邦男(無)	三二二票

## 参議院議員(選挙区)

土田 弘(無)	五二七票
たかぎ正明(自)	五一九票
岩本政光(自)	八〇八票
ごうだ純二(社務)	一五票
小笠原貞子(共)	三三三票
野上ふさ子(みのり連合)	五九票
つしま孝且(社)	一五六票
とべりへい(無)	一三票

(氏名は届出順)

## 投 票 一 覧 表

投票所	衆 議			参 議(地方)		参 議(全国)		国 審	
	有権者数	投票者数	投票率	投票者数	投票率	投票者数	投票率	投票者数	投票率
第 1 投票所 (新湊自治会館)	320	301	94.06	301	94.06	301	94.06	301	94.06
第 2 投票所 (杓形保育所)	726	636	87.60	636	87.60	636	87.60	636	87.60
第 3 投票所 (商工会館)	430	391	90.93	391	90.93	391	90.93	388	90.23
第 4 投票所 (泉町自治会館)	558	476	85.30	476	85.30	476	85.30	474	84.95
第 5 投票所 (蘭泊自治会館)	117	107	91.45	107	91.45	107	91.45	107	91.45
第 6 投票所 (久連自治会館)	201	185	92.04	185	92.04	185	92.04	185	92.04
第 7 投票所 (政泊自治会館)	162	151	93.21	151	93.21	151	93.21	150	92.59
第 8 投票所 (寿 の 家)	407	381	93.61	380	93.37	380	93.37	379	93.12
第 9 投票所 (御崎自治会館)	122	120	98.36	120	98.36	120	98.36	120	98.36
合 計	3,043	2,748	90.31	2,747	90.27	2,747	90.27	2,740	90.04

「明るい選挙」と「棄権防止」のご協力に感謝します……

# リリリ 博物誌

(41)

## 利尻の語り(2)

### 開拓移住 『鳥取から利尻へ』

明治期にみられる利尻島への開拓移住は、道南・東北・北陸の各地域のほかに、鳥取・三重県からもみられました。このうち、鳥取県から移住してきた人々は「因幡衆」と呼ばれ、島内の各地に居住しましたが、仙法志字長浜にも二十数人が移住しました。

「明治二十七年に親たちが利尻に渡ったんだが、あまり人は多くなかったらしい。鳥取出身の坂口勝次郎という人が青年時代に小樽から島に渡り、相当儲けて鳥取に帰ったんだ。千石弁財をもつ豪商で、鳥取に帰ったら、嫁になりたいという人が降って湧いたように集まったというのを聞いています。それで、私のところは坂口の親類にあたるんだが、その坂口の話しをき

いて、それなら利尻に行くべというので二十数名が集団で島に渡ったということなんだ。」

(森本清栄氏談)

長浜地区への鳥取県人の移住は概ねこのような要因であるが、別な形で鳥取県人の移住もありました。

「私の親は鳥取県からここへ流れてきたんだけど、北海道へ行くと一獲千金できる、道路の草をむしっても、金が草の根から出てくるんだという話を聞いて、北海道へ渡って千両箱一つ儲かったら引きあげて帰るんだということ、鳥取の親の反対を押しきって北海道へ渡ったんだ。その頃、北海道というのは、死刑になるような罪人ばかりがいるところで親は随分と反対したらしい。」

て、やがて利尻に移ったということだ。それでも利尻にきて、儲けたら鳥取へ帰るということを考えていたんで、あまりためることをしなかったんだなあ。

それでも、その頃の島は鯨がたいした獲れていたので、当時はほとんどが粕焚きだから、薪が必要なんだけど、木を切って薪を売るだけで生活が成り立っていたということだ。また、鯨が群来ると、海藻に卵をひりつけるんだが、それが、波が出てくると海岸に打ち寄せられる、それをホマというんだが、そのホマを釜で焚いて子粕肥料をつくるんだけどでも食べたもんだ。なんせ、人数が少なく、品物が豊富だったからなあ。

さらに、昆布もたくさんあった。したから、昔は何をしても儲けることは簡単だったらしい。まあ、遊んでも暮らしていたんで、呑気に暮らすことを考えていたんだ。酒ばかり飲んで、唄

って、そうして呑気な生活を続けて、とうとう郷里には帰れなかったんだ。

親爺がよく聞いていたことで思いだすのは、鬼脇の郵便局から局員が金銭を仙法志まで天秤に担いで歩いてもって来たもんだが、野中の手前のチカップというところで、よく強盗に襲われたらしい。山の木原から強盗が出てきて金をとられたんだというのを聞いていたなあ。」

(語り) 伊佐田省三さん(八三才)  
利尻町立博物館 学芸員



三ツシシ粕だて風景(明治45年(仙法志長浜))



▲アーンなかなか出れないよ～



# 運動会



▲勝負は正確さより投げた数で決まりました。



▲がんばってネうん!!



▲パワー全開負けるな!!



▲ヨイショ!! さあ行くべ。



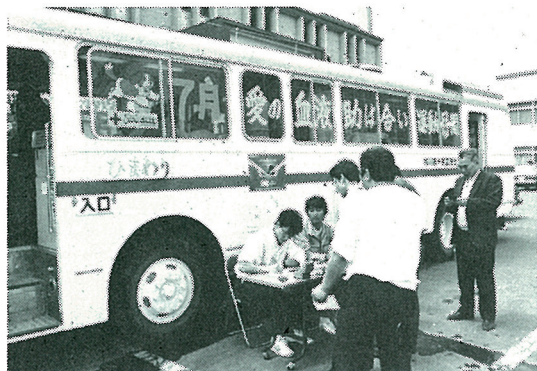
▲応援にも熱が入ります。

防火が大役 あなたが主役

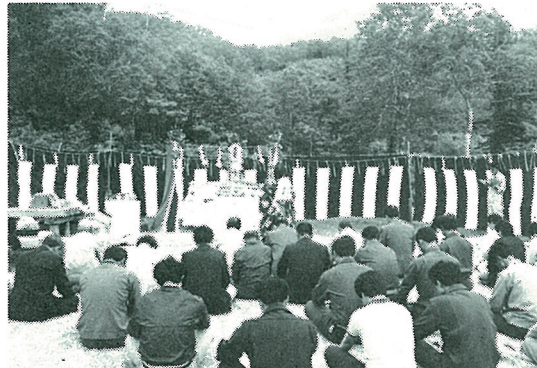




# まちの話題



▲愛の献血ありがとうございます。



▲登山者の安全を願って!! 沓形コース山開き。



▲商工会青年部が小公園に花壇を設置。



▲グルメツーリング・オートバイ250台来町。

火事と救急は一一九番

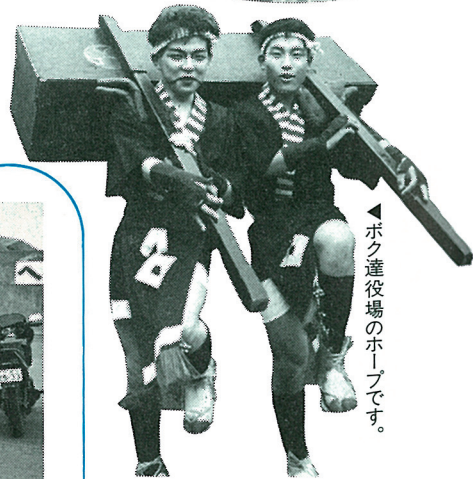


◀わたし一等賞になりました。

# カメラ スケッチ



# お祭り



◀ボク達役場のホープです。

健康な毎日を送るために

# あなたと保健室



## 歯のはなし

歯は心臓や胃などと同じに、からだの重要な器官のひとつです。しかし、子供で二十本、大人で二十八〜三十二本とたくさんあるため「一本ぐらいなくても……」と軽く考えられる方が多いようです。そこで今月は、歯について少し、おはなししようと思えます。

歯の働きというと、皆さんはまず、「食物をかむ」とおっしゃるでしょう。そのとおり、歯は栄養として口からとりこんだ食物を、消化する第一歩としてこまかくかみくだきます。前歯は主にかみ切る働き、奥歯はすやつぶす働きがあります。しかし、歯の働きはこれだけで

はありません。前歯が抜けていたり歯並びが悪かったりすると、何か話していてもうまく聞きとれなかったという覚えはありませんでしたか。また、近所に最近入歯を入れた方はいらっしやいませんか。歯の「有る」「無い」でずいぶん顔が変わりますね。このように歯には、物をかむ働きの他に、発音を助ける、顔かたちを整えるという働きもあります。

皆さんもご存じのとおり、歯には乳歯と永久歯があつて、ちやうど小学校にあがるころから乳歯と永久歯がはえかわります。乳歯は赤ちゃんがお母さんのお腹にいる時、それも比較的早い時期からつくりはじめられますが、六才ぐらいにはえてくる永久歯もやはり、お母さんのお

### 一、歯の働き

### 二、歯のはえかわり

腹の中にいる時につくりはじめられます。乳歯は、はえかわるといって、あまりむし歯になっても気にしないですごしていませんか。永久歯は乳歯のうしろにびたつとくつついて、少しづつ大きくなりながらはえてくる機会をうかがっているのです。当然乳歯がむし歯になると永久歯に影響を及ぼします。乳歯がひどいむし歯だった場合、歯並びが悪くなったり、白あるいは褐色の斑点がついた永久歯がはえてきます。ですから、「はえかわるからいい」のではなく、「はえかわつて死ぬまで使う永久歯のために乳歯は大切にしなければなりませんね。」

### 三、歯の病気

歯の病気といえはむし歯ですね。むし歯は、「はくそ(歯垢)」の中にある菌(ミュータンス菌)が糖分を分解して酸をつくり、それによって歯がかさされるといふ病気です。むし歯がだんだんひどくなつていくことで、むし歯はむし歯だけにとどまらず

他の病気の原因となることがあります。歯の病巣の中の細菌や毒素が血管やリンパ管を通じて全身にめぐり、例えばリウマチや腎炎などをおこすことがあるといわれており、歯の治療を行ったことでリウマチなどの病気が治つたという例も少なくありません。歯槽膿漏症は歯の病気がよりより肉肉の病気ですが、これも「はくそ」によつてなる病気です。歯と歯ぐきの境目に附着した「はくそ」が刺激となつて歯ぐきがはれたり、「はくそ」が何層にも固まつてふくれあがり「歯石」になり、そのため歯と歯ぐきの間の溝が深くなつてその溝で細菌が大繁殖。結果、歯を支えられなくなつて歯はグラグラという状態になります。

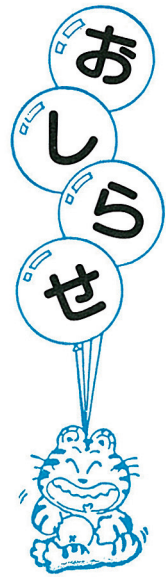
### 四、歯の病気をなくそう!!

むし歯のために歯が痛いとうなるでしょう。食事が満足にできないためイライラするでしょう。元氣もなくなつて疲れもとれにくくなるでしょう。元氣

で働くためにはやはり十分な栄養が必要なのです。そのためには歯がよくなくてははいけません。夏真盛り、ウニ漁もコンブ漁もはじまつてますがガラスばこをかむためには歯が丈夫でなくてはだめと聞きました。歯並びが悪くて自殺したがる子供もいるそうです。たかがむし歯の一本なんて言つてられません。家庭の中で、よい歯みがき習慣をつけて、むし歯を予防していきましょう。又、乳幼児の時は検診で、学校に入ると学校で歯の検診を行います。学校を卒業してしまつたとその機会はまったくなくなつてしまひます。そこで自己チェック法をひとつ。爪で歯を歯ぐきの方から歯の先の方へひつかいてみて下さい。爪がひつかかるようならむし歯のはじまりです。早目に歯医者さんへ行きましょう。

夏です。利尻の冷たい水を飲むにしても、それがビールだつたとしても、ピリツとしみるとおいしさも半減ですよ!!

保健婦・秋元 記



# 『人権心配ごと』

## 無料相談所』開設

このたび、旭川地方事務局稚内支局、稚内人権擁護委員協議会の主催で「人権心配ごとと無料相談所」を開設します。

借地・借家・家庭・近隣・金銭貸借・不動産売買・戸籍・相続・登記問題、「いじめ」等どのようなことでも相談に応じますのでお気軽においで下さい。

### 利尻町人権擁護委員

- 沓形字緑町 堀川 互氏
- 仙法志字本町 四一八二三
- 長谷川 松 雄氏
- 五一八三九

### 免許証更新時講習会

○ 8月26日  
 ○ 利尻町公民館（仙法志）  
 ○ 午後6時30分  
 ※当日は時間を厳守され、必ず受講しましょう。  
 沓形・仙法志交通安全協会

**開設期日**  
 九月四日(木)  
**○時間** 午前十時から  
 午後三時まで  
**○場所** 利尻町老人福祉センター



### 郵便局 だより

#### 一、旅先からお便りを

八月は、海へ、山へ、ふるさとへ旅行される機会も多いことと思います。旅先から、ご家族やお友達にお便りや小包をお送りしてはいかががでしょうか。

#### ● 絵はがきのご利用を

美しい絵はがきに、楽しかったことなどをちよつと書いてお出しになれば、受け取った方もきつと喜ばれることでしょう。

しかし、観光地では、形の大きなものなど、はがきの料金（四〇円）では出せないものも売られています。官製はがきと比べて、少し大きいなど感じたら注意してください。料金は六〇円となります。

#### (参考)

私製はがきの規格は  
 長辺一四一・五センチ

短辺 九一・〇・七センチ  
 重さ 二・六グラムです。

#### ● ミニレターのご利用を

ミニレター（郵便書簡）は、便せん、封筒を兼ねたもので、しかも切手を貼る必要がありません。はがきの三倍書け、封をするだけでお出しになれます。

#### また、写真ならサービス版で

七枚程度、映画鑑賞券なら一〇枚程度封入できますし、料金も五〇円ですから封書よりお得です。旅先への携帯用として、どうぞご利用ください。

#### (参考)

ミニレターには、全体の重さが二五グラム以内なら、写真や紙片などの薄いものを封入することが出来ます。

#### ● 郵便小包のご利用を

今年の夏は、身軽に旅行してみたいかががでしょうか。

スピードアップした郵便小包を利用すれば、もう重い荷物やおみやげを持ち歩く必要はありません。郵便小包は、一〇kgまで送れますし、ゆうパックをご利用になれば、中身だけ郵便局にお持ちくださるだけで簡単に

送れます。

ますます便利で速くなった郵便小包、どうぞご利用ください。

#### ● 風景印のご利用を

全国各地の名所、史跡など、その土地の風物を描いた日付印があるのをご存知でしょうか。この風景入通信日付印を備えた郵便局では、お客様のお申し出によりこの風景印で消印して

います。

なお、官製はがき、ミニレター及び四〇円以上の切手を貼ったものへの記念押印に依じています。旅先からのお便りやスタンプ帳などへの旅の記念に、どうぞご利用ください。



# さわやか君

西村 泉



◎出生  
 月日 住所 氏名 保護者続柄  
 %6 泉町 國分 将太 満 長男  
 %7 泉町 飯田 智明 敏一 二男  
 %8 神居 高田 美由貴 豊春 二女

◎婚姻  
 氏名 住所  
 中川原 潔 本町  
 佐伯真知子 本町  
 谷永 諭 本町  
 山上 啓子 日出町



お誕生おめでとう  
 ございます



戸籍の  
 うらぐき

自6月1日  
 至6月30日

いつまでも  
 お幸せに



防火が大役 あなたが主役

ご厚情に  
 感謝します

このたび次の方から愛情銀行に金一封が預託されましたので、紙上を借りてお礼申し上げます。

仙法志字元村 上木寛一様から母シノ様の病氣見舞返しを廃して

沓形字泉町 西谷栄治様から長女友希様の病氣見舞返しを廃して

仙法志字政治 仙法志漁業協同組合青年部様から樽みこし御祝儀分を寄附金として

沓形字蘭泊 角谷照夫様から

母ミキ様の病氣見舞返しを廃して

沓形字日出町 笹原君枝様から病氣見舞返しを廃して

(利尻町社会福祉協議会)



※祭典樽みこし(仙漁協青年部)御祝儀の一部を寄附する。

寄附を受けた団体は次のとおりです。

- 仙法志老人クラブ
- 久連小学校
- 仙法志中学校
- 仙法志小学校
- スポーツ少年団
- 祭典すもう大会

訂正とおわび

七月号掲載の十頁、上木忠治様から妻シノ様とあるのは、妻ツヤ様の誤りでした。訂正し、おわびします。

## 自衛官志願受付中!!

二等陸・海・空士(勤務地はあなたの身近にあります。)

- 〈身分〉特別職国家公務員。 〈資格〉18才以上25才未満の者。
- 〈待遇〉初任給 107,400円、衣食住は無料で貸与又は支給されます。ボーナス年3回で合計4.9ヶ月分支給されます。
- 〈受付〉常時受付しています。
- 〈問合せ〉利尻町役場(☎01638-4-2345)又は自衛隊旭川地方連絡部(☎0166-51-6055)及び稚内募集事務所(☎0162-23-2721)へ問い合わせください。



発行 利尻町役場

編集 住民課広報交通安全係 ☎(四)三三四五番

印刷 (有)国境印刷