



# りしり

# 9

月号

No.186



2 日間の大熱演で沿道の住民は大喝采

### 人口と世帯

世帯数	1,418	(-1)
人口	5,441人	(-4)
男	2,721人	(-4)
女	2,720人	(±0)

昭和61年7月末日現在

(住民基本台帳登録人口)

### おまな内容

- 2~3...カメラスケッチ(りしり浮島まつり)
- 4.....9月14日(日曜日)は町議会議員選挙の投票日
- 5.....議会だより
- 6.....あなたと保健室
- 7.....りしりの博物誌
- 8.....まちの話題
- 9.....「サラリーマンの奥さん」は届出を忘れずに!
- 10.....おしらせ
- 11.....出稼労働者傷害保険
- 12.....戸籍のうごき

交通事故死ゼロ記録9月1日現在1812日





8月5・6日の2日間盛会のうちに終る



町長も大張り切り!!

第十六回を迎えた「りしり浮島まつり」は、八月五日沓形地区、八月六日仙法志地区でそれぞれ行われました。

両地区とも鳥追い笠に、浴衣姿で踊り、きれいな足なみで市街をねり歩き、又趣向をこらした「山車」も加わり、沿道の観衆の拍手を浴びておりました。

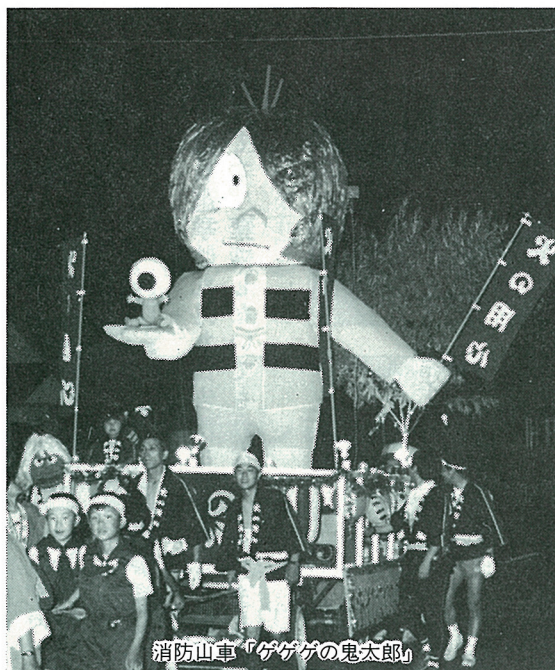
これと同時に、両地区で商店会商工会青年部、漁組青年部などによる、どんと市、スイカ割りなどの協賛行事も行われ、町民みんなで楽しい一日を過ごしました。



役場山車「山鉦」の舞台で行なわれた「夢之居」の舞踊



# カメラ スケッチ

消防山車「ゲゲゲの鬼太郎」



子供スイカ割り大会



チビッコのど自まん大会  
大人カラオケ大会



子供ゲーム大会



パントマイムショー



「どんと市」も大にぎわい



# 9月14日(日曜日)は

## 町議会議員選挙の投票日

町議会議員選挙は九月九日告示され、九月十四日が投票日です。棄権しなくても投票しましょう。

### 投票所入場券を

忘れずに

投票所入場券は各家庭へ郵送いたしますので、投票日には忘れずに投票所へお持ちください。なお、紛失して投票日に持ってきてこれなくても、選挙人名簿に登録されていれば投票できますので、当日投票所にお出掛けください。

### 不在者投票は

九月十三日までに

投票日に、仕事や入院などのおやむを得ない用務で投票ができない方は、あらかじめ投票することができません。

### 投票できる方

9月14日の町議会議員選挙で投票ができるのは、昭和61年9月8日現在の選挙人名簿に登録されている方です。

この選挙人名簿には昭和41年9月14日までに生まれた方で、昭和61年6月6日までに転入して、転入届を提出した方が登録されます。

町議会議員の選挙は、利尻町の区域内に3ヶ月以上住所を有しないかぎり選挙権を行使することはできません。したがって投票日当日までの転出者は投票することができません。

不在者投票は、九月九日から九月十三日まで、毎日午前八時三十分から午後五時までです。場所は利尻町役場(町民センター和室)です。

なお、不在者投票される方は印鑑を忘れずにご持参ください。

開票は即日  
午後七時三十分から

開票は十四日午後七時三十分から利尻町民センター大ホールで行ないます。  
この参観人は先着六十人までです。参観を希望される方は、定刻までにご来場ください。

字が書けなくても、投票はできます。投票所へ行って投票用紙を受け取るときに、そのことを申し出て、字が書けなくても投票できます。

手続きは面倒ではなく、投票の秘密も絶対に守られますから安心してください。

### 問い合わせは

町選挙管理委員会へ

不明な点などがありましたらお気軽に町選挙管理委員会へお問い合わせください。



や  
り  
し  
り  
の  
こ  
ろ  
に  
は  
あ  
ら  
か  
じ  
め  
に  
お  
し  
ら  
せ  
ま  
す

### 日頃から寄附禁止

日頃から、きれいな選挙を心がけましょう。

選挙がないと、つい忘れがちになってしまう寄附の禁止。政治家や候補者が選挙区内の人に金品を贈ったり、それを有権者が受けとったり、求めたりするのは公職選挙法で禁止されています。



卒業、入学、就職祝いにお金や品物を贈ること。



結婚や出産祝いにお金や品物を贈ること。



開店や落成祝い、花輪や、またお葬式に香典、供花を贈ること。



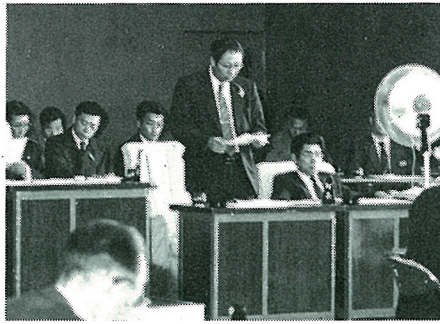
選挙区からの訪問者に食事を出したり、おみやげ品を渡したりすること。

利尻町選挙管理委員会、利尻町明るい選挙推進協議会



昭和六十一年度第五回利尻町議会（臨時会）は八月八日招集され、会期を一日間と定めたと、諸般の報告、町長の行政報告にひきつづき、工事請負契約の締結について審議し原案どおり可決されました。

おもな内容は次のとおりです。



## 第五回 利尻町議会 （臨時会） 議会だより

**議会を傍聴しましょう**

町づくりを審議する議会はどなたでも傍聴することができます。

お気軽においで下さい。

**契約の締結**

契約の方法 指名競争入札  
○仙法志漁港  
漁船上架施設整備工事  
この工事は、(株)檜崎製作所札幌支店と八千二百七十万円で請負契約を結ぶものです。

○生活排水処理施設整備工事  
(機械室及び機械設備工事)  
この工事は、中道機械(株)と四千五百十万円で請負契約を結ぶものです。

立心豊かな青少年に対し、その努力を讃え表彰、激励するもので、宗谷管内から十二名の若者が選ばれました。

ポーツ活動を通して、青年活動に積極的に参加し友達の輪を広げている。



**能 村 勝 洋**  
昭和38年 1月10日生  
利尻町沓形字新湊

**優良勤労青少年顕彰  
能村 勝洋君が受賞**

本年度の優良勤労青少年として、能村勝洋君が知事から顕彰されました。

この顕彰は、北海道表彰規則に基づき、道内市町村のなかで、農業や各職場で働く青少年のなかから、勤労意欲に富んだ自

顕彰式は、七月十九日稚内海員会館で行われました。

若い後継者の少ない地元で、漁業の将来を担う一人として地域から期待されている。想像力豊かな好青年で常に創意工夫し、漁業にとり組んでいる。またス

毎月15日は  
**道民交通安全  
の日です。**

シートベルト

車に乗ったらシートベルト!!

**お父さん! 予報聞いたの 天気図見たの**

— 目ざそう海の安全  
生かそう気象情報 —

●全国海難防止強調運動・9月16日～30日●



健康な毎日を送るために

# あなたと保健室



## 胃腸病検診を 受けよう

コンブ漁で大変忙しい時期も  
ようやく過ぎたのではないでし  
ようか。早朝のコンブ取り、コ  
ンブ干しから夕方前のコンブ集  
め迄一日中働き通しの毎日が一  
カ月以上も続いて、間にウニ取  
りと休むひまもなかった事と思  
います。

このような時期、忙しさと、  
疲れと暑さで食欲もなく、食事  
も思うように取れなかったので  
はないでしょうか。

そこで心配なのは胃腸のぐあ  
いです。不規則な食事時間、急  
な食事、野菜不足の為、胃酸も  
分泌が不足し、消化しにくくな  
ります。こういった時は胃炎、  
胃潰瘍もできやすくなったりし  
ますが、一息ついた今では治り  
だしているでしょうか。  
そこで九月に行なわれる胃腸

病検診をぜひお勧めいたします。  
六月にも五日間行ないましたが  
今年は漁で忙しく受けたくても  
受けられない人が多かったのでは  
ないでしょうか。図①を見ても  
お分かりのように年齢別にみても  
受けた人の数は少なく、図②  
のように人口別に見てみると  
すと非常に少ない人しか受けて  
いない事が分かります。

図③に地区別人数を出しまし  
たが、地域全体で関心を持って  
いるところは受診数も多いよう  
で地区人口に比べても多くの人が  
を受けています。しかし、全体  
的に昨年より受けた人の数は減  
っていますし、二、三年受けて  
いないという人もかなりいらっ  
しゃいます。

毎年話をしていいる事ですが、  
利尻町はガンの発病の非常に多  
い地域ですし、ガンで亡くなる  
人も多い地域です。簡単に発見  
できるものは、できるだけ受け

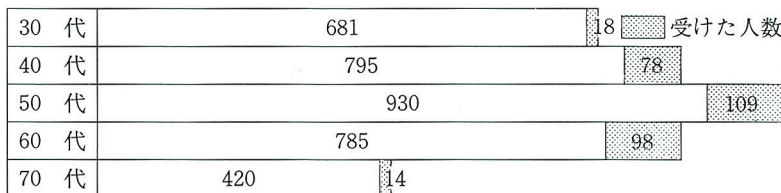
るようにしましょう。

保健婦  
平野…記

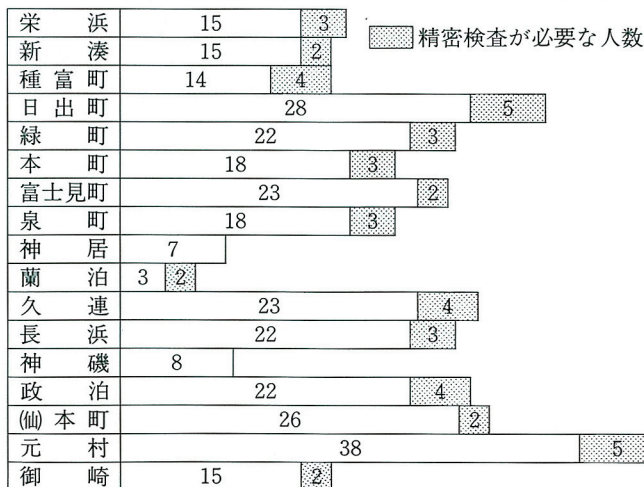
年齢別受診数と精密検査が必要な人数(図①)



年代別人口に対して検診を受けた人数(図②)



地区別受診数と精密検査が必要な人数(図③)



日程	時間	場所	受付
9月24日	午前5時 午前8時	寿の家 老人福祉センター	役場保健指導係 か 仙法志支所 TEL受付は 9月17日迄 窓口は9月22日迄





利尻の語り(3)

鱈タラ漁業

利尻 尻における明治期の三大漁業の一つである鱈漁業は、明治三十一年頃古平から出稼ぎにきていた柏原俊治という人が、杵形村の沖合西方六里のところ鱈の好漁場を発見したことにより発達しました。

それまでの鱈漁は、棘刺網漁夫が磯舟刺網などの小漁船で釣獲する程度でしたが、この鱈漁場の発見により出漁する漁船が増え、明治三十八年には一二〇艘の川崎船による出漁がおこなわれ、以来、鱈漁業は川崎船を中心におこなわれるようになりました(殖民公報第二八号 明治三十八年)。

利尻 尻において、鱈漁業がもつとも発達した地域は、杵形では新湊・種富町・泉町、仙法志では元村・御崎であるといわれています。

十一月から翌年の五月までが漁期と定められており、特に、二月三月を盛期としていました。厳しい寒さと、荒れる北の海にくりひろげられた鱈漁業を古老の聞き取りからさぐってみました。「私の父(神田久次郎)は越中で生まれました。利尻へ行くと金がおちている、利尻へ行くとなんばでも金があるというので、利尻に来たものらしい。ピヤコロは大半が越中の人が主だったが、マタワツカやタネトンナイは越中の人もきているが、越前・越後から多勢きていた。

私の父は、礼文の知床へ新鱈釣に行きました。十一月の末頃あたりから二月いっぱいぐらいまでですね。その後は、五月末頃まで春鱈釣をやるんです。春鱈は棒鱈にするんですが、敦賀あたりに商人が持っていて売りに捌いたというのを聞いています。

その当時、若い者がいちばん苦労したのは新鱈釣で、繩をあげることだった。今ですと機械であげますが、当時は機械がないもんだから、手で引っぱるんだが、手にはテワラといって藁で編んだものをはめるんだ。三人で引っぱるのですけど、前引き・中引き・後引きとあるんですが、真冬ですから手から氷が下がるくらい凍えてしまう。それがいちばん苦労したらしい。その繩引きを上手にできる者でなかったら、いい若いもんだっ

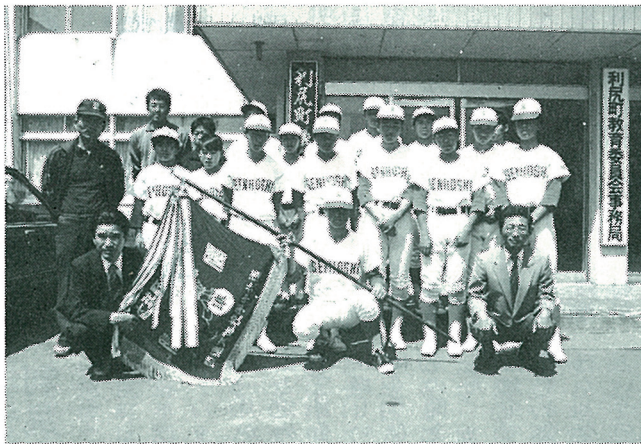
ていられなかったらしい。新鱈は島の人たちだけでやっただが、春鱈には越中直行といって大きな汽船が漁夫を乗せてやってきて、若い者だとか食料品、製品にするための道具などがすべて送られてきた。毎年二月末から三月初めになるとやってきたものだ。私が子どもだったころ、越中からやってきた人たちは、越後シャツ、二枚あわせのシャツをきて、モモヒキ、袋包子ふくぼし、そして赤ケットを着るのがほとんどでした。この赤ケットは軍隊の払下げの毛皮だったということですから。漁場には二時間から二時半かけて着くが、出漁のときは競争だった。櫓を押しているときは、赤ケットをぬぎます。袖が邪魔になるからです。帆で走るときは赤ケットを着ます。餌は、棘が獲れないうちはスルメとかイワシの塩したものを使います。イワシは二匹あわせて糸で結んだものを、スルメは五〜八ツに切ってつかい、棘が獲れたら棘を使います。

製品には、棒鱈、開鱈ちまごがありますが、開鱈には春鱈の早いものをつかいます。というのは、早くに棒鱈をつくと、シバレます。シバレた棒鱈は商人に安く買いたたかれるからです。鱈の肝油もありました。礼文の岡村という人がピヤコロにきて、肝油製造をやった。この人は肝油王といわれた人で、越中の㊦マダカという人と共同でやった。ほかには、鱈粕たらぼがあった。これは水田の肥料になったもので、大きな釜で茹でて、しぼって、干したのですが、粕をさらに細かくするために白で搗いたというのを聞いています。海が時化て何日も沖に出れないときは、繩の針を取り替えたりに、開鱈を干したり、粕だてをしたりします。給料は歩合です。やっぱり、棘場にくらべたら重労働だったろうな。」

(語り) 神田正信氏 昭和五十六年十月採録)

ピヤコロ：新湊の旧地名  
マタワツカ：現泉町にあたるアイヌ語地名  
タネトンナイ：種富町の旧地名






# まちの話題

道北中学校野球大会  
仙法志中 準優勝



第1回  
利礼地区少年野球大会  
利礼町で開催



激戦の結果8-8でひきわけ、抽選で  
惜しくも優勝を逃した沓形Aチーム

試合結果

沓形 Aチーム	—	8	1	鬼	脇 深 泊
		11	3	香	
		8	8	船	

防火の大役  
あなたが主役



卒業生による紅白リレー



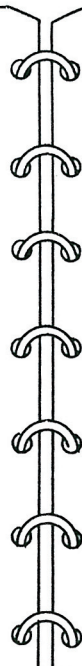
大漁旗をもって大ハッスル

## 久連小学校閉校記念

運動会行なわれる!!

去る八月十五日、久連小学校の閉校を記念して大運動会が行なわれました。  
当日はあいにく曇り空でしたが、在校児童をはじめ父兄や卒業生・地域の人達に参加して八十五年の歴史の最後を

飾るにふさわしい活気あふれた運動会になりました。  
また同小学校では、十三日から十六日まで盆踊り・カラオケ大会・夜店なども開かれ、夜遅くまで賑わっていました。





# 「サラリーマンの奥さん」は 届け出を忘れずに！

新しい年金制度では、厚生年金・共済組合に加入しているサラリーマンに扶養されている奥さんは第3号被保険者となるための届け出をしなければなりません。

なお、届け出後、奥さん自身が収入を得られるようになったときや、ご主人が退職されたときなどには、第1号被保険者になるための届け出が、また奥さん自身が勤めるようになったときは第2号被保険者になるための届け出が必要です。

忘れずに手続きして下さい。

## 新国民年金制度の資格取得、種別変更の届け出（第3号被保険者関係）

種 別 の 変 更	事 由	届 け 出 の 種 類
未 加 入 → 第3号被保険者	・ 大学を卒業して会社員と結婚	・ 市区町村に資格取得届 (3号該当届)
第1号被保険者 → 第3号被保険者	・ 家事手伝いの人が会社員と結婚	・ 市町町村に種別変更届
第2号被保険者 → 第3号被保険者	・ 結婚退職 ・ 共稼ぎの中止	・ 会社等で厚生年金保険資格喪失届 ・ 市区町村に種別変更届
第3号被保険者 → 第1号被保険者	・ ご主人が会社を退職して自営業に ・ 奥さんの収入が増加 ・ 離婚	・ 市区町村に種別変更届
第3号被保険者 → 第2号被保険者	・ 共稼ぎの開始	・ 市区町村に種別変更届 ・ 会社等で厚生年金保険資格取得届
第3号被保険者 → 第3号被保険者	・ ご主人の転職 厚生年金↔共済年金 一般事業所↔船 泊	・ 市区町村に種別確認届（申出）
第3号被保険者 → 資 格 喪 失	・ 60歳到達	・ 自動的に資格喪失(60歳到達の場合)

火事と救急は一一九番

## 自動車に乗ったらシートベルト

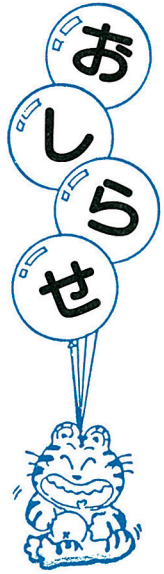


- シートベルトとヘルメット。  
どちらも命を守る大切なもの——  
忘れずに、正しく着用しましょう。

## バイクを運転するときはヘルメット

9月21日～9月30日 秋の全国交通安全運動





### 利尻町文化賞・スポーツ賞 表彰候補者の受け付け始まる

利尻町教育委員会では、利尻町の文化及びスポーツの向上発展に貢献された方の実績をたたえ、るとともに、その御労苦に報いるために表彰し、さらに本町の文化及びスポーツの普及振興に資する目的をもって利尻町文化賞・スポーツ賞の表彰規定を設けて表彰しております。

本年度の表彰候補者の推薦の受け付けを次の要領により行います。

一、表彰候補者の推薦及び方法  
次の事項に該当し、表彰を受けるにふさわしいと認められる個人又は団体を推薦しようとする方は、教育委員会で定める推薦書により昭和六十一年九月三十日まで推薦して下さい。

二、表彰の種類及び実績  
(一)文化賞

利尻町の文化の向上発展に著しく功績のあったと認められる個人又は団体。

(二)文化奨励賞  
(一)の外表彰すべきと認められる個人又は団体。

(三)スポーツ功労賞  
利尻町のスポーツの向上発展に著しく功績のあったと認められる個人又は団体。

(四)スポーツ奨励賞  
(三)の外表彰すべきと認められる個人又は団体。

三、表彰の決定  
表彰者は、利尻町文化賞・スポーツ賞選考委員会に諮って教育委員会が決定する。

四、表彰の方法  
表彰状及び記念品を贈って行います。

### 「心身障害者雇用促進 月間について」

稚内公共職業安定所では、この九月を「心身障害者の雇用促進月間」として、心身障害者の雇用を図るため、各種の行事を行うこととしています。

月間中における主な行事は次のとおりです。

- 一、広報活動の積極的な展開。
- 一、心身障害者社会復帰連絡会議・雇用主懇談会の開催。
- 一、身体障害者の雇用率未達成企業に対する達成指導の実施。
- 一、心身障害者の雇用促進を図るため、各種援護制度の積極的活用について周知を行い伴せて「特別求人開拓」を行う、などとなっております。



### こころの努力と 育てる企業

海上保安 大学 校 学生募集

▽受付期間△  
九月十二日(金)から九月二十五日(木)まで

▽受験資格△  
昭和三十八年四月二日(大学) 校生は昭和四十一年四月二日(以降に生まれた者で次に掲げるもの)。

(一)高等学校を卒業した者及び、昭和六十二年三月までに高等学校を卒業する見込みの者。

(二)高等専門学校の第三学年の課程を修了する見込みの者。

(三)その他大学入学資格検定に

▽試験日△  
第一次試験 十一月八日  
第二次試験 十一月九日

合格した者等人事院が(一)に掲げる者と同等の資格があることを認める者。

児童扶養手当を受給している方は、毎年九月十日まで児童扶養手当現況届に、手当証書・住民票謄本を添えて役場年金係に提出しなければなりません。

この届出により所得及び居住

児童扶養手当を受給している方は、毎年九月十日まで児童扶養手当現況届に、手当証書・住民票謄本を添えて役場年金係に提出しなければなりません。

この届出により所得及び居住

### 現況届の提出を

九月十日まで

### 児童扶養手当を 受給している方は

等の状況を審査し、その年の支給額が決められます。

児童扶養手当の八月期の支払いを受け取った忘れずに提出して下さい。



### 出稼労働者 傷害保険

今年も出稼ぎの時期となりましたが、安心して就労することができるように、必ず保険に加入しましょう。

#### ◎この保険の特典

この制度は道内に住んでいる方が出稼ぎ中、万一負傷などがあった場合に、その掛金に同じ保険金が支払われるものです。

また、この制度には道及び町が加入者の掛金の軽減をはかるため、保険金五十万円、加入月数八ヶ月を限度に、保険料の三十％（町の補助も同率）を補助しております。出稼ぎされる方とその家族の安心のために、就労前に、ぜひこの保険に加入してからお出かけ下さい。

#### ◎加入方法

役場又は、仙法志支所にある加入依頼書に必要事項を記入し保険料を添えて役場広報交通安全係又は、仙法志支所に申し込んで下さい。

- 1、保険料は別表のとおりです。
- 2、保険金額は、一名につき五十万円以上、五十万きざみで三百万円まで加入できます。
- 3、保険期間は、一ヶ月以上、一年以内。

#### ◎支払われる保険金種類

##### 1、通院保険金

事故の日から一八〇日以内にそのケガのもとで通院された場合、通院日数一日につき保険金額の千分の一が九〇日を限度として支払われます。

##### 2、後遺障害保険金

事故の日から一八〇日以内にその傷害がもとで後遺障害が生じたときは、その程度に応じて保険金の三〇％～一〇〇％の割合で支払われます。

##### 3、死亡保険金

事故の日から一八〇日以内に死亡されたときは、保険金額の全額が支払われます。

#### ◎保険金が支払われない場合

故意による場合や自殺、胸疾患、疾病、心神喪失等の場合は保険金は支払われません。

◎保険金の支払いを受ける場合  
事故がおきたときは、三〇日以内に事故発生通知書（ハガキ）で通知して下さい。通知しない場合は、保険金が支払われません。

※詳しいことは広報交通安全係か仙法志支所におたずね下さい。

あなたの傷害保険掛金の早見表（単位：円）

保険金額	保険加入月数 保険料等	1	2	3	4	5	6	7	8
50万円	保険料	350	700	1,050	1,400	1,750	2,100	2,450	2,800
	道補助額	105	210	315	420	525	630	735	840
	本人負担額	245	490	735	980	1,225	1,470	1,715	1,960
100万円	保険料	700	1,400	2,100	2,800	3,500	4,200	4,900	5,600
	道補助額	210	420	630	840	840	840	840	840
	本人負担額	490	980	1,470	1,960	2,660	3,360	4,060	4,760
150万円	保険料	1,050	2,100	3,150	4,200	5,250	6,300	7,350	8,400
	道補助額	315	630	840	840	840	840	840	840
	本人負担額	735	1,470	2,310	3,360	4,410	5,460	6,510	4,760
200万円	保険料	1,400	2,800	4,200	5,600	7,000	8,400	9,800	11,200
	道補助額	420	840	840	840	840	840	840	840
	本人負担額	980	1,960	3,360	4,760	6,160	7,560	8,960	10,360

(注) 道では、保険金額50万円、加入月数8ヶ月、保険料2,800円に相当する保険料の30%840円を限度として掛金の補助をしています。町も同様の補助をしていますので、次のようになります。



(50万円、8ヶ月加入のとき)  
 保険料 2,800円  
 道補助 840円  
 町補助 840円  
 最終本人負担額 1,120円

わずかな掛金で  
大きな安心

「出稼ぎ」に出かける前に加入手続きを



