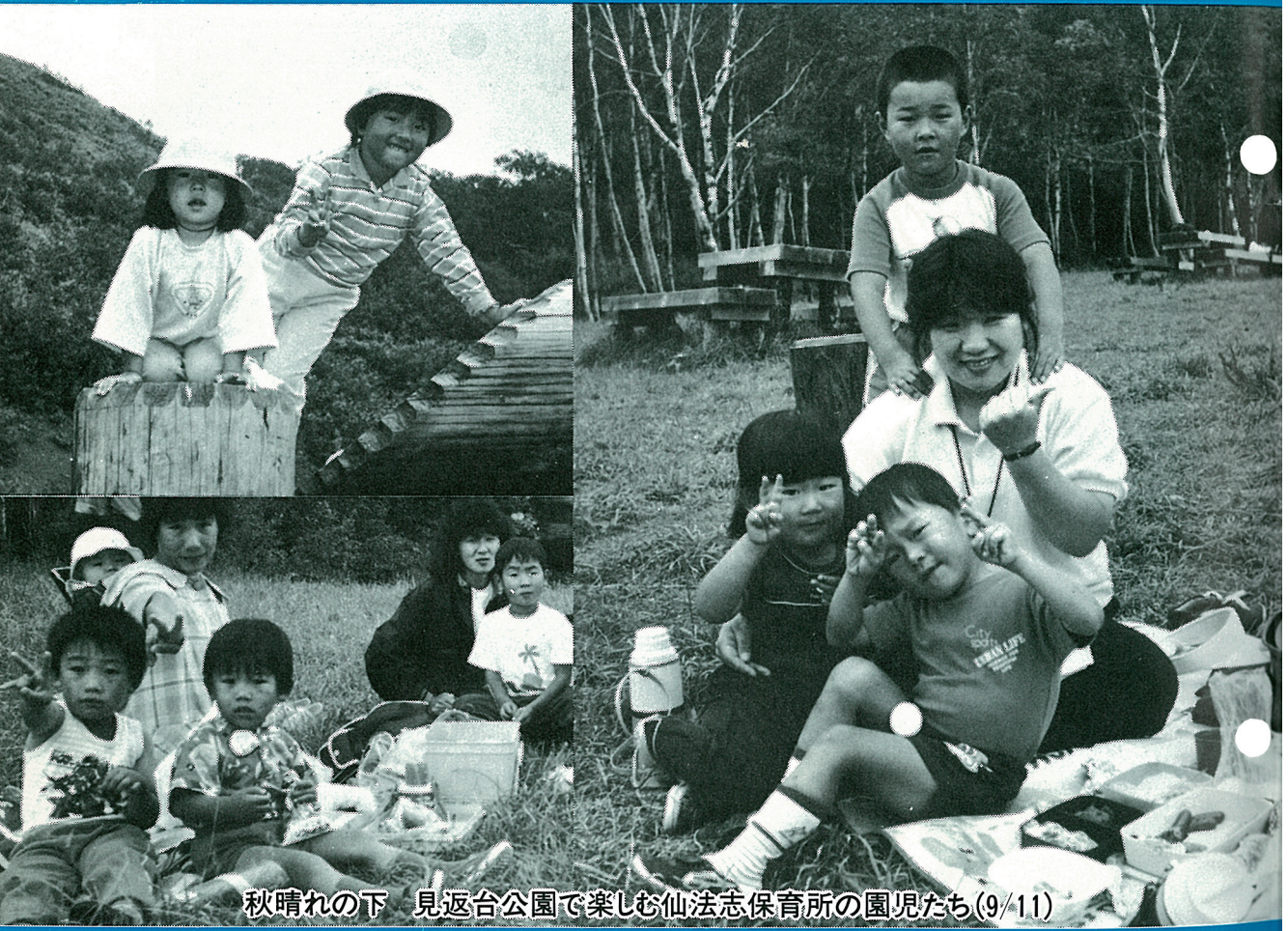




ツツ

10 月号
No.187



秋晴れの下 見返台公園で楽しむ仙法志保育所の園児たち(9/11)

人口と世帯

| | | |
|-----|--------|------|
| 世帯数 | 1,416 | (-2) |
| 人口 | 5,436人 | (-5) |
| 男 | 2,716人 | (-5) |
| 女 | 2,720人 | (±0) |

昭和61年8月末日現在
(住民基本台帳登録人口)

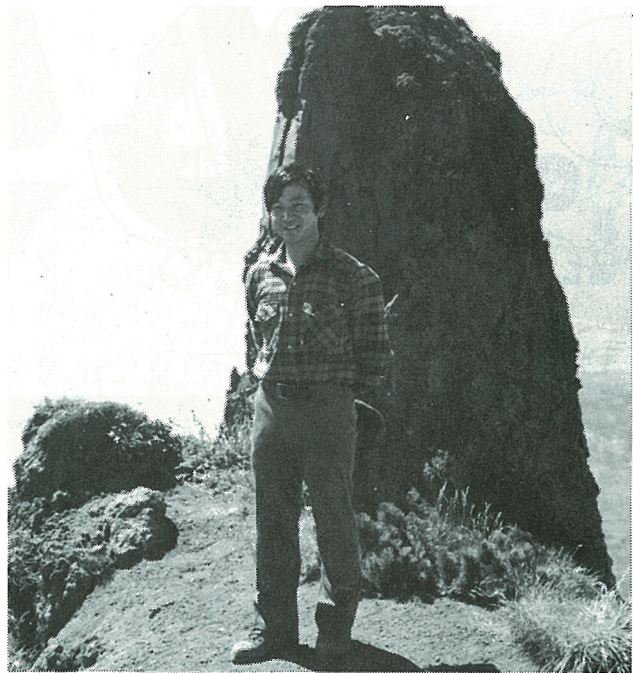
おまな内容

- 2～3…浩宮さま名峰「利尻富士」登山
- 4………新年金質問箱
- 5………長生きを祝う敬老会
- 6………あなたと保健室
- 7………りしりの博物誌
- 8………まちの話題
- 9………秋の火災予防運動
- 10………おしらせ
- 11………郵便局だより
- 12………戸籍のうごき

交通事故死ゼロ記録10月1日現在1842日

富士」登山

利尻島初視察の浩宮さまは、二十日午後四時五十五分着の第十一宗谷丸で利尻島入りし、翌朝五時三十分駕泊登山コースより利尻富士をお登りになられました。登山道では、若者たちと記念撮影されるなど気軽に接しておられました。山頂に立たれた時は、御出発の時の雨雲も、見事に晴れ渡り、利尻富士山頂



↑ローソク岩の前に立たれ大パノラマを展望



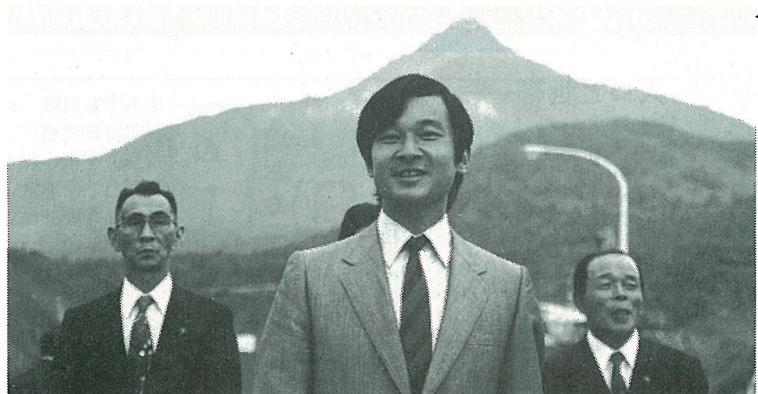
サービスもありました



↑約9時間30分の登山を無事終え沓形見返台公園へ到着



↑第11宗谷丸で初の利尻島へ到着



↑利尻富士も歓迎、全景を見せる



↑ 足取り軽く山頂へ ゴールイン感激の微笑がチラリ

浩宮さま 名峰「利尻」

から開ける大パノラマに感激されていたようです。
登山を無事終えて、沓形登山コース下山口（見返台公園）に到着された浩宮さまは、お召バスに乗り、沓形市街沿道住民の歓迎をうけ、泊港に向い午後五時三十五分発第十一宗谷丸で次の視察地稚内へ向われました。



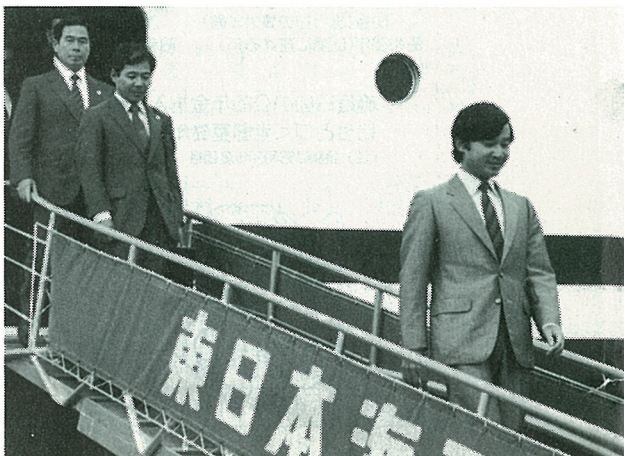
↑ 旭川営林支局長の御案内で軽快に下山（沓形コース大空沢）



避難小屋で御休憩 冷いおしぼりの



↑ 日の丸の小旗を手に沿道住民 浩宮さまを歓迎



「新年金質問箱」

質 問

サラリーマンの妻で今まで国民年金に加入していなかった者の年金はどうなりますか？

答 え

①、サラリーマンの妻は、これまでは国民年金は適用除外とされており、希望する人のみ任意加入できる扱いでしたが、改正法により施行日以後は二十歳以上六十歳未満である人は、強制加入することとなりました。

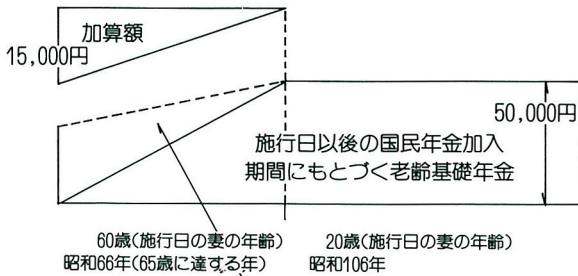
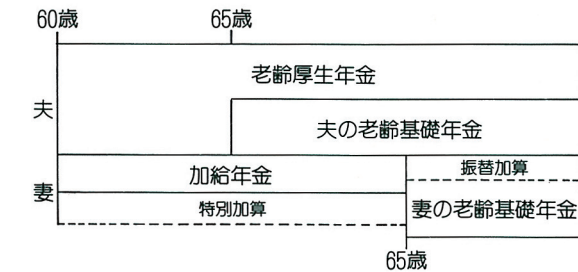
②、老齢基礎年金の受給要件は、原則として保険料納付済期間等を合算して二十五年（昭和五年四月一日までに生まれた人については生年月日に応じて資格期間が短縮されます。）あることが必要とされています。国民年金に任意加入していなかった人についても、その期間は、この資格期間をみる場合の対象になります。しかしながら、この期間につい

ては、年金額の計算の対象とはならない、いわゆる「カラ期間」です。

③、基礎年金は社会保険方式による給付ですから加入実績を給付に反映させるのは当然ですが、このため、今までに国民年金への任意加入期間がまったくない人は、低額の老齢基礎年金にしかなりませんので、経過的に加算する制度（振替加算といいますが）が設けられています。

これは、夫である厚生年金の受給者に生計維持されている妻がいる場合には配偶者加給が出ることになっていますが、この加給部分が妻が六十五歳になった時点で打ち切れ、今度は妻自身の老齢基礎年金へ加算されるという仕組みです。この振替加算と、施行日以後

の加入期間にもとづく老齢基礎年金の額を合わせたものが妻自身の老齢基礎年金として支給されます。
(注) 施行日に二十歳未満の妻の場合は振替加算はゼロになります。



施行日以前の公的年金加入期間にもとづく老齢基礎年金
(注) 金額は昭和59年度価格



年金相談コーナーを設置いたします。
十月は国民年金制度推進月間です。
役場及び仙法志支所に「年金相談コーナー」を設けてありますので、お気軽にご相談ください。

○開設期間 10月13日～10月17日まで
○時 間 午前9時～午後5時まで



元気に299人出席



町長より記念品贈呈

敬老会

「長生きを祝う」

去る九月十日、利尻町民センター大ホールにおいて、町内の七十歳以上のお年寄が集い、「敬老会」が盛大に行なわれました。「我が町の今日を築いてくださった」

さいました先輩のみなさん、いつまでもお元気で幸せな人生を送って下さい」と保野町長をはじめ来賓の方々からたくさんのお祝の言葉がよせられました。また各地区の婦人会員の皆さんの接待で飲み物や料理を食べ、「民謡ショー」などを見て、楽しい一日を過ごしました。

おじいちゃん
おばあちゃん
おめでとう
婦人会の皆さん
ごろうさままでした

東

| | | | | | | | | | | | | | | | | | | | |
|-----|-----|----|-----|----|-----|-----|-----|----|----|-----|----|----|------|-----|-----|-----|----|-----|------|
| 横綱 | 大関 | 関脇 | 小結 | 前頭 | 御崎 | 仙本町 | 泉町 | 神居 | 上見 | 志摩 | 惣万 | 安宅 | 田原 | 長田 | 欠 | 成田 | 山本 | 柴田 | 富士見町 |
| 新湊 | 神磯 | 元村 | 神居 | 泉町 | 仙本町 | 御崎 | 緑町 | 元村 | 欠 | 成田 | 山本 | 柴田 | 富士見町 | 新湊 | 神磯 | 元村 | 神居 | 泉町 | 仙本町 |
| 大門 | 佐々木 | 米脇 | 上見 | 志摩 | 惣万 | 安宅 | 田原 | 長田 | 欠 | 成田 | 山本 | 柴田 | 富士見町 | 大門 | 佐々木 | 米脇 | 上見 | 志摩 | 惣万 |
| ミツ | とめ | ヨノ | トメ | すげ | キク | キノ | はつ枝 | キソ | ハナ | ミエ | キン | フミ | 95 | ミツ | とめ | ヨノ | トメ | すげ | キク |
| 87 | 87 | 88 | 88 | 88 | 89 | 90 | 90 | 91 | 91 | 92 | 92 | 95 | 95 | 87 | 87 | 88 | 88 | 88 | 89 |
| 御崎 | 長浜 | 蘭泊 | 種富町 | 神居 | 日出町 | 種富町 | 久連 | 本町 | 元村 | 種富町 | 本町 | 御崎 | 御崎 | 長浜 | 蘭泊 | 種富町 | 神居 | 日出町 | 種富町 |
| 町村 | 大高 | 角谷 | 佐藤 | 前川 | 鎌田 | 山下 | 須藤 | 渡辺 | 上木 | 坂上 | 大沢 | 町村 | 町村 | 大高 | 角谷 | 佐藤 | 前川 | 鎌田 | 山下 |
| ワグリ | コン | ミキ | みわ | モヨ | ハナ | サタ | キミ | 女子 | シノ | キエ | ツサ | タケ | タケ | ワグリ | コン | ミキ | みわ | モヨ | ハナ |
| 85 | 85 | 85 | 85 | 86 | 86 | 86 | 86 | 86 | 86 | 86 | 86 | 87 | 87 | 85 | 85 | 85 | 86 | 86 | 86 |

利尻町長寿者番付

61. 9. 1現在
85歳以上の方を
掲載しました。

西

| | | | | | | | | | | | | |
|-----|-----|------|-----|------|-----|-----|-----|-----|----|----|-----|----|
| 横綱 | 大関 | 関脇 | 小結 | 前頭 | 緑 | 仙本町 | 神居 | 政治 | 長浜 | 新湊 | 緑 | 長 |
| 仙本町 | 緑 | 富士見町 | 蘭泊 | 栄浜 | 緑 | 仙本町 | 神居 | 政治 | 長浜 | 新湊 | 緑 | 長 |
| 峨家 | 野村 | 山本 | 角谷 | 福原 | 草間 | 駒井 | 前川 | 藤井 | 加藤 | 浜岸 | 堀川 | 牧野 |
| 栄松 | 与三 | 忠市 | 角太郎 | 政蔵 | 時三 | 島蔵 | 市造 | 庄太郎 | 久松 | 栄松 | 留三郎 | 清三 |
| 98 | 92 | 92 | 92 | 91 | 90 | 90 | 90 | 88 | 88 | 88 | 88 | 87 |
| 前頭 | 元村 | 政治 | 本町 | 富士見町 | 種富町 | 栄浜 | 日出町 | 長浜 | 元村 | 神居 | 仙本町 | |
| 中村 | 五老 | 鈴木 | 南 | 辻 | 畑中 | 館崎 | 大淵 | 富山 | 玉谷 | 中山 | 原崎 | |
| 豊三郎 | 金太郎 | 春吉 | 政義 | 市次郎 | 明 | 与一 | 忠次郎 | 兼蔵 | 文吉 | 兵蔵 | 勇次 | |
| 87 | 87 | 87 | 87 | 86 | 86 | 86 | 86 | 85 | 85 | 85 | 85 | |



(43)

利尻の語り(4)

伊勢海女

利尻・礼文両島における海女の出稼ぎ漁は明治二十四

二十六年ころからずでにおこなわれていた。それは、三重県伊勢の海女の体験談から知ることができが、「海女」瀬川清子(一九五五)明治三十六年三月に発令された北海道漁業取締規則には、「石花菜潜水採取」の字句が見えることから、この時期には確実に海女による石花菜漁がおこなわれていたことがわかる。しかも、その地域は同規則によると、「北見国利尻郡仙法志村・杓形村、礼文郡香深村」とあることから、現在の利尻町と礼文町の香深に海女が存在していたのである。

さらに、殖民公報第六十号(明治四十四年)には、利尻島における石花菜漁の実態が

報告されているが、それによると、まず鬼脇・鴛泊には蟹女はおらず、「マンガ」と呼ばれる漁具使用漁夫がいるだけであるが、仙法志には約百名の蟹女と約四百名のマンガ使用漁夫、杓形村には約二十五名の蟹女がいることとなっている。

利尻島への海女の移住は、そのほとんどが三重県の志摩郡和具村、片田村からである。

杓形では柳田町と呼ばれる新湊に、仙法志では政治に多くの海女が住んでいた。

海女による石花菜漁は、大正末期から昭和初期にはおこなわれなくなったが、当時の様子を聞き取りにより紹介します。

「うちの母親は伊勢の志摩から島に渡ってきたんだと、よ

のうち結婚話もあって明治の末ごろに仙法志に嫁いできたということだ。

そのころ、仙法志にも伊勢から来た海女は何人かいたようだ。因幡(鳥取県)の海女もいたけどあまり腕はよくなかったらしい。まあ、伊勢の海女とは比べようもなかったということだ。

海女は八月から九月にかけて石花菜をとっていた。普通は三尋ぐらいのところを潜っているんだ。そして浮きあがると「ヒューッ」って息をはき出すんだなあ、いやあ、うまいもんだって。

あれで一日に何回も潜るんだべな。樋にいっぱいたまるまで潜って、そして、焚火にあたっていた。ワシら子どものころにそばに寄っていくと、ウニを焼いて食べさせてくれたもんだ。

みんなで共同で石花菜とって、それを干して乾燥させたものを山浦の買子に渡すんだ。山浦というのは、伊勢の所衆で、大商人だったんだ。ビヤッコの柳田町に住んで、大きな屋敷をもっていた。その柳田町には伊

勢の人達が多く住んでいた。たくさん海女もいたんだ。まあ、とった石花菜は全部山浦又之助が買いとってくれたということだ。

潜るときは、遅くなってからパンツみたいのをはいたけど、その前はボタンのついたシャツに腰まきだ。それにメガネをつけていた。

海女が潜っていたのは、昭和六・七年ころまでだった。

テングサジヨレンという道具を使って石花菜をとる男の漁師が増えたのと、海女もだんだん年とってきたりして、ワシの母の代で終わったということだ。

昭和六・七年は鰯の大不漁で、鰯がまったくとれなくなって、ワシはウニをとるようになったが、母親もなんぼかいつしよにとったけど、また自然ととらなくなっただ。

語り 山本実治さん

○蟹女：海女をいうことは

(利尻町立博物館学芸員)



カラス駆除好スタート

◎土別方式

縦4m横4.5mの大きさを全面を金網で張った小屋の天井部分に入口をあけ、その内側に長さ50cmの針金を10cm間隔で吊り下げ、その中に餌を入れておくと、つられたカラスが飛び込み針金に絡まって出られなくなるという仕組。



まちの話題

かねてより調査研究してこ
したカラス駆除の方法ですが、
このたび、農林係で大型わな一
基（土別方式）を設け、仙法志
御崎地区に設置したところ、見
事にその成果を發揮しました。
三日間で五十羽の捕獲は、予想
以上で、今後の捕獲作戦に注目
しているところでです。
磯辺のウニやナヤのスケソウ
を喰い荒らすカラスも、このわ
なには勝てないようですね。



日本赤十字社有功章

銀色有功章受賞

蔵 昭南さん

このたび、杏形字日ノ出町、
蔵昭南さんが、昭和四十年より
三十一回もの献血に御協力され、
日本赤十字社より銀色有功章を
受賞されました。

この記録を更に継続されるよ
う切望し、九月十七日役場にお
いて、糸谷助役より有功章の伝
達が行われました。



くつがた ほいくしよ えんじ 杏形保育所の園児

じゃがいもを

しゅう かく
収 獲

さっそくおともだちと

さんじ
3時のおやつに
たべました



- 体の弱い人を火事から守ろう
- 体の不自由な人、幼児、おとしより、やっばり火事にも「弱い」のです。
- 体の弱い人は、逃げやすく、

- (1) こども・おとしより・体の不自由な人・母子家庭などを中心とした焼死を無くする。
- (2) 暖房器具を取り付けるとき使うときの整備・点検をする。
- (3) 安全に逃げるための方法を考える。



- お出かけ前、おやすみ前の火の元点検しますか？
- あつちがだめならこつち、ふたつ以上の逃げ道ありますか？
- 火事の通報、しつかりできま

- 転ばぬ先の杖、万一の用意
- お出かけ前、おやすみ前の火の元点検しますか？
- あつちがだめならこつち、ふたつ以上の逃げ道ありますか？
- 火事の通報、しつかりできま

秋の火災予防運動は、次のことを重点目標に、行ないます。

- 何よりもまず、火の用心！
- 火事の半分以上は「住宅」から出ます。うっかりミスのが大部分なのです。
- 天ぷら火災、たばこ火災、ふろの空だきETC……奥さんお宅はだいじょうぶ？
- ともかくわが家は家族全員で町はみんなの力で。それぞれの立場で火の用心！
- 転ばぬ先の杖、万一の用意
- お出かけ前、おやすみ前の火の元点検しますか？
- あつちがだめならこつち、ふたつ以上の逃げ道ありますか？
- 火事の通報、しつかりできま



防火の大役あなたが主役

秋の全道火災予防運動実施

10月15日から31日まで

秋も深まり、ストーブなど暖房器具を使うことが多くなり火事になりやすい季節になりました。そこで、火事を出さないため、火事で死なないため、そしてみんなの大事な財産を火事から守るために全道一斉に秋の火災予防運動が実施されます。

おしらせ

火災予防運動期間中、正午のサイレンの他、午後9時に20秒間サイレンを鳴らします。

又、期間中には次の行事を行います。

- 10月15日に町内を消防車による防火パレードを行ないます。
- 各事業所の防火診断と避難訓練のお手伝い。
- 保育所での避難訓練と防火映画会。
- 婦人防火クラブ、防火管理協会の協力で街頭での防火PR。
- 住民を対象に、消火器の取り扱い説明と、消火器を使った消火体験。



すか？局番なしの119、おちついて、すばやく！
●家でも職場でも、みんなの気づかりで火の始末。これが本当の転ばぬ先の杖。

局番なしの119





「冬期雇用安定奨励金」

制度の活用を

この制度は、季節労働者の通年雇用化へむけての基盤をつくるために設けられたもので、季節労働者を離職させる際、翌春の再雇用を予約し冬期手当を支給するとともに一月一日〜三月三十一日までの間に季節労働者を十日以上就労（一日の賃金は四五〇一円以上）させた場合に就労日数に応じて奨励金を支給する制度で、本年度は支給金額が大幅に増額されました。

一、支給金額
就労日数 支給額
十日〜十九日 十万五千元
二十日〜二十九日 十二万円
三十日以上 十三万五千元

二、支給対象事業主
特別指定地域（北海道は全域）において特別指定業種、

（建設業・セメント製品製造業 外四業種）の事業を行う雇用の適用事業主。
詳しくは稚内公共職業安定所（電話〇一六二―三四―一一二〇）までおたずね下さい。

自動車税の納税はお済みですか

上川支庁では、自動車税を完納していない方を対象に十月一日から十月三十一日までの一ヶ月を「自動車税滞納整理月間」として、滞納処分を行うことになっています。

何かの都合でまだ納税を済まされていない方は早急に納められますようお願いいたします。
納税をしないでそのまま放置しておきますと、財産などの差

押え処分を受けることになりま

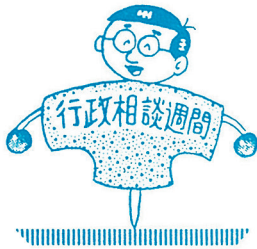
すのでご注意ください。
◎すでに車を売り渡したり下取りに出した方は、相手の人が名義変更をしたか、今一度確認しましょう。

◎車を使用しなくなっても、陸運支局にまっ消登録の手続きをしなければ課税されます。

◎転居などで納税通知書が届いていない方は、お申し出ください。

その他詳しいことは、上川支庁税務部自動車税課に問合せください。
電話〇一六六―二六―二二

一 内線三三三・三三四



行政相談週間
10月12日〜18日

家庭に恵まれない

子どもたちに愛の手を

里親を求めています。

子どもの健全育成は、生みの親のもとで、両親の愛によって育てられることが、何よりも大切なことですが、児童相談所には、親が病気になったり、離別したりして、親の養育を受けられない子どもが相対が多くなっています。

そこで、このような子どもさん達の親代りとなって、一般家庭（里親）の中で育ててもら制度が、児童福祉法で定められている里親なのです。（自分の子どもにする養子縁組目的とはちがいます）

里親になるには、むずかしい条件はありませんが、両親が建在で、家庭生活も健全に営まれており、年令的には養育しようとする子どもの親の年令に近いものであることが望ましく、恵まれない子どもに対して理解があれば、一定の手続を経て、知





一、外国が身近かになった！

最新外国郵便サービス

(一) SAL小包郵便

海外への贈物の発送には、速くお得なSAL小包郵便をご利用ください。

SAL小包とは、外国あて小包を差出国内と名あて国内では船便小包と同様に扱い、国際間においては、航空機の空スペースを利用して航空輸送する新しいサービスです。料金は航空小包よりグリーンと安く、送達日数も船便小包より大幅に短縮されております。例えば、米国あてに五キログラムの物品を送る場合の料金は、航空小包が一、四〇〇円、SAL小包が六、九〇〇円と大変安く、所要日数も船便小包四週間前後と比べ二〜三週間と速くなっています。

(二) インテルポスト

ファクシミリを使った世界で最も早い郵便、それがインテルポスト（国際電子郵便）です。書類や図表、イラスト、メッセージなど何でもファクシミリで瞬時に送信しますので、海外の取引先、支店、あるいはご家族や友人などに、きわめて短時間で、そっくりそのままお届けできる新しい郵便サービスです。

お引き受けしたインテルポストは、ほとんどお引受けの日と同日付でお届けします。（一部の地域では、夕刻引受分は翌日配達）

受取人にお届けしたい文書やメッセージなどをお書きになったのち、取扱郵便局（全国の普通郵便局約一、三〇〇局）の窓口に着用紙に差出人、受取人の住所などをご記入し、窓口へお出しください。

(三) 国際ビジネス郵便

国際ビジネス郵便は、業務用書類や事務用通信などお急ぎの郵便物を早く確実に海外の支店や取引先などにお届けする外国郵便サービス。

国際ビジネス郵便の取扱郵便局の窓口にあらかじめ定められた締切時間までに差し出された郵便物は、最も早い航空便で名あて地に送られ、翌日には世界の主要都市のビジネス地域に配達されます。

● 大きさ及び重さの最大限

長さ、幅、厚さの合計九〇センチ（ただし、長さは六〇センチ）重量一〇キログラム

取扱郵便局に備え付けてある所定の用紙に、必要事項を記入して、窓口へお出しください。

二、世界を結び文通の輪

十月六日から十二日まで、第三〇回国際文通週間が始まります。

国際文通週間は、世界各国の人々が文通によって言葉・思想・習慣等の違いを乗り越え、お互いの知識を交換し、理解を深め文化を交流することによって世界平和に貢献しようという趣旨で毎年十月に行われているものです。これは、昭和三二年（一九五七年）にカナダで行われた第十四回万国郵便連合大会

議で、毎年十月九日の世界郵便デーを含む一週間を「国際文通週間」とすることが決議されたことに始まります。

我が国では、昭和三二年以来この週間が設けられており（財）日本郵便友の協会が青少年の文通に対する協力をを行う一方、全国各地でいろいろな行事を開催しています。

なお、郵政省では、この週間にちなむ郵便切手を昭和三三年から発行しており本年も十月六日（月）から発売いたします。

三、くらしを応援する郵便貯金

郵政省では、毎年十月を「豊かなくらしと住みよい社会をつくる郵便貯金月間」と定め、郵便貯金が手軽で確実な貯蓄手段として、皆さまの毎日の暮らしの安定のために、また、郵便貯金として集められた資金が身近でお役に立っていることについて、広く国民の皆さま方にご理解いただくためのPR活動を展開しています。

郵便貯金は、創業以来一〇余年にわたって、皆さまのニーズに合わせたいろいろなサービ

スを提供し、皆さまの最も身近な貯蓄機関としてご利用いただき、健全な資産形成に貢献しています。

また、皆さまからお預りした大切なお金は、国の財政投融资計画の主要な原資として、国、地方公共団体や公庫、公団などに融資され、皆さまの暮らしに

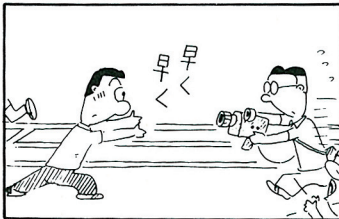
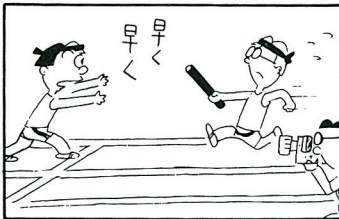
関係の深い住宅、道路、学校、公園、海外協力など、あらゆる分野で社会福祉の向上、国民経済の発展に大きく役立っています。

今後とも、郵便貯金に対する皆さまの一層のご理解とご支援をお願いいたします。



さわやか 君

西村 宗



発行 利尻町役場

編集 住民課広報交通安全係 ☎(四)三四五番

◎出生

| | | |
|--------------------|-------|-------|
| 月日住所 | 氏名 | 保護者続柄 |
| % ₀₁ 泉町 | 高石さおり | 弘臣二女 |
| % ₀₂ 本町 | 中川原康弘 | 潔長男 |
| % ₀₃ 御崎 | 谷 和也 | 敏長男 |
| % ₀₄ 御崎 | 井田慎太郎 | 克治長男 |



お誕生おめでとう
ございます



戸籍の うめぐき

自 8月1日
至 8月31日

◎死亡

| | | |
|--------------------|-------|-----|
| 月日住所 | 氏名 | 年齢 |
| % ₁₁ 本町 | 伊藤 ヨウ | 六〇歳 |
| % ₁₂ 緑町 | 伊藤 甚内 | 八九歳 |
| % ₁₃ 神居 | 生駒 鶴治 | 五六歳 |
| % ₁₄ 泉町 | 近藤 勇 | 六一歳 |

おくやみ
申し上げます



ご厚情に
感謝します

このたび次の方から愛情銀行に金一封が預託されましたので紙上を借りてお礼申し上げます。

沓形字種富町 齊藤武正様から病氣見舞返しを廃して

沓形字緑町 伊藤育雄様から、父甚内様の香典返しを廃して

(利尻町社会福祉協議会)



今月の納税
固定資産税 第3期
保険税 第3期
納期 10月31日

毎月15日は
道民交通安全
の日です。



車に乗ったらシートベルト!!



共同募金に協力を
—赤い羽根は、愛と希望の
シンボルです。—

今年も10月1日より共同募金運動が始まります。町民皆様の暖かい善意をお願いします。

北海道共同募金会利尻町分会