



広報

りしり

昭和62年

10月号

No.199

役場庁舎新築落成記念特集号



■人口と世帯■

世帯数	1,397戸 (-2)
人口	5,339人 (-13)
男	2,666人 (-10)
女	2,673人 (-3)

昭和62年8月末日現在
(住民基本台帳登録人口)

■おもな内容■

- 2～3…新庁舎落成にあたって
- 4～9…新庁舎ご案内
- 10………受賞おめでとうー三浦敬子さん
- 11………長生きを祝う敬老会
- 12………マチの住みごち④
- 13………わが家のアイドル④
- 14………あなたと相談室
- 15………りしりの博物誌ーりしりの語り⑮ー
- 16………お知らせ
- 17………消防だより⑳
- 18………戸籍のうごき

交通事故死ゼロ記録10月1日現在2207日



新庁舎落成にあたって

利尻町長 保野力雄

このたび、町民皆さんの大きな期待と関心のもとに建設を進めてまいりました近代的役場庁舎が立派に完成し、誠に喜びにたえません。これも偏に町議会をはじめ、町民各位の深いご理解とご協力、さらには関係機関の格別なるご高配の賜と衷心より感謝申し上げます。

本年は、地方自治法が施行されて40周年に当たり、また明治21年に市町村制が公布されて100年という我が国の地方自治制度にとって記念すべき年にあたり極めて意義深く感慨一入のものがあります。

新庁舎は、昭和60年に完成した利尻島国保中央病院の建設と併せて計画され、昭和60年9月基本方針・基本計画を策定して2年間の継続事業として昭和61年5月に着工いたしました。

現在の町民センターを仮庁舎として使用してから3年有余の間、町民の皆さんはもとより、関係機関の方々に大変ご不便をおかけしてまいりました。

新庁舎は、旧病院跡地で町の中心部に位置し、色調はダークブラウン色で非常に落ち着いた優雅で格調高い、利尻町のシンボルにふさわしい近代的建物で町行政の中心的施設として町勢の躍進に大きく貢献するものと確信しております。

今後は、庁舎内設備の機能を十分活用し、真に町民皆さんに親しまれるとともに行政サービスの向上、事務能率の向上に努めてまいります。一層のご指導ご支援をお願い申し上げます。

新庁舎工事概要

● 建築位置

利尻郡利尻町沓形字緑町14番地1

● 建築概要

敷地面積 5,060.00㎡
 建築面積 1,006.99㎡
 床延面積 2,593.03㎡

1階	961.18㎡	3階	667.50㎡
2階	894.10㎡	塔屋	70.25㎡

構造：鉄筋コンクリート造一部鉄骨鉄筋コンクリート造
 地上3階
 外構：公用車庫、鉄骨造平屋建225.0㎡
 駐車場（アスファルト舗装）
 玄関アプローチ：洗い出し平板舗装
 フラッグポール3本、町民憲章碑、揭示板
 擁壁：福山石積
 植栽：オンコ、ハマナス、千島桜等
 設備：暖房：温水暖房、ボイラー300,000kcal/H×2基
 オイルタンク8,000ℓ（地下埋設）
 浄化槽：312人槽、接触ばっ気方式合併処理
 処理能力／汚水量20㎡/D 放流BOD30ppm

電気：電灯：省エネタイプ照明器具

受電：電灯100kVA、動力50kVA、室内型
キュービクル

● 工事費

● 庁舎棟

建築主体工事費(外構土木工事費含む)	564,000,000円
給排水衛生暖房設備工事費	122,700,000円
電気設備工事費	71,700,000円
設計管理費	29,000,000円
備品・その他	45,000,000円
計	832,400,000円

● 工期

自昭和61年5月13日至昭和62年9月9日

● 実施設計

株式会社中山設計事務所

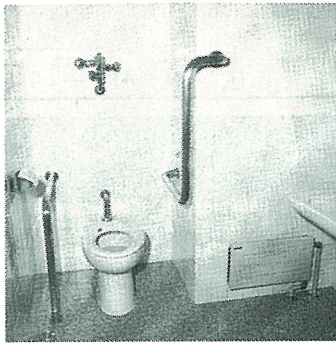
● 施行

建築主体工事：坂本・石塚・加藤・吉安・惣万・藤共同企業体
 給排水衛生暖房設備工事：桜井・石塚・築田共同企業体
 電気設備工事：北海・利尻共同企業体

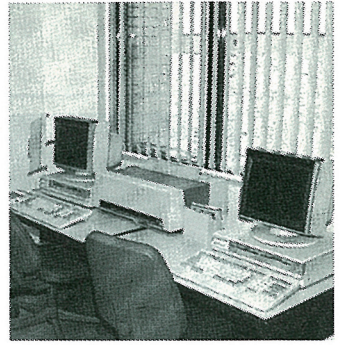


寄 附 者 (順不同・敬称略)

(個人)		北海電気工事株式会社	80,000円
津田 博	500,000円	桜井冷熱機械株式会社	150,000円
小島 利子	2,000,000円	石塚設備興業株式会社	105,000円
佐藤 健三	100,000円	築田暖房株式会社	45,000円
高嶋 守	50,000円	日本海運株式会社札幌支店	50,000円
岡本 一民	掛時計(250,000円相当)	杵形こんぶ養殖部会	300,000円
(法人・団体)		石塚建設興業株式会社	150,000円
株式会社中田組	4,000,000円	加藤建設株式会社	150,000円
株式会社吉安組	1,350,000円	藤建設株式会社	70,000円
株式会社惣万組	350,000円	仙法志こんぶ養殖部会	100,000円
三興建設株式会社	350,000円	杵形漁業協同組合	200,000円
吉田産業株式会社	250,000円	仙法志漁業協同組合	100,000円
坂本建設株式会社	3,430,000円	(株)星田商会	テレビ(350,000円相当)
利尻建設協会	1,300,000円	大丸藤井株式会社	置時計(200,000円相当)
利尻島ロータリークラブ	全自動血圧計(500,000円相当)	日本通運株式会社稚内支店	50,000円
北辰建設コンサルタント(株)	200,000円	東日本海フェリー株式会社	300,000円
稚内信用金庫	絵画(650,000円相当)	利礼資材株式会社	置物(二匹鹿)(1,100,000円相当)
(株)平田呉服店	100,000円	藤コンクリート株式会社	200,000円
仙法志ほっけ旋網部会	200,000円	北日本通信建設株式会社	メディアボード(470,000円相当)
(株)マル米 米田商店	100,000円	株式会社中山設計事務所	200,000円
利尻石油株式会社	100,000円	利尻町議会議員会	500,000円
王張間商店	100,000円		
新弘建設株式会社	絵画(600,000円相当)		
利尻電業株式会社	120,000円		



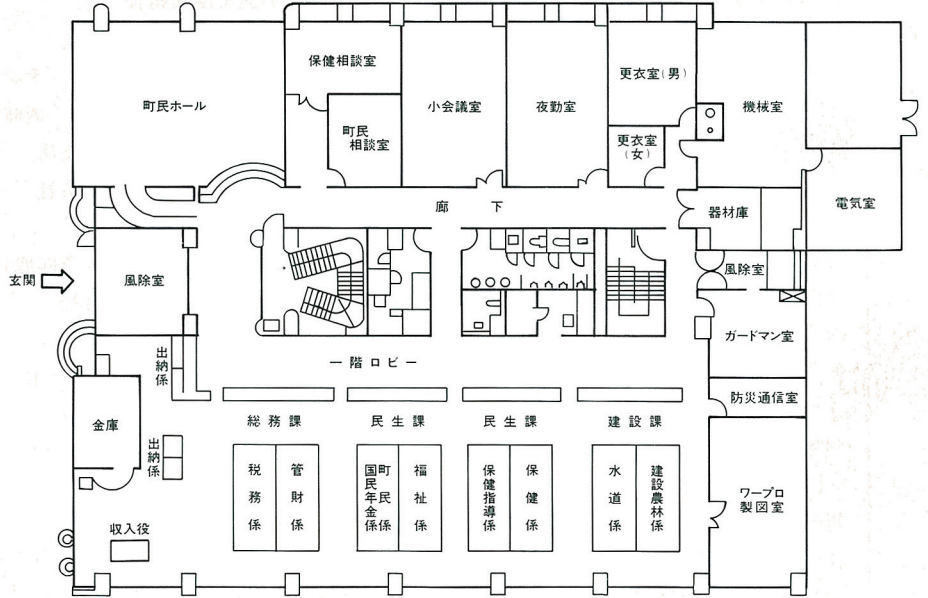
▲身障者トイレ



▲ワープロ・製図室



▲町民相談室



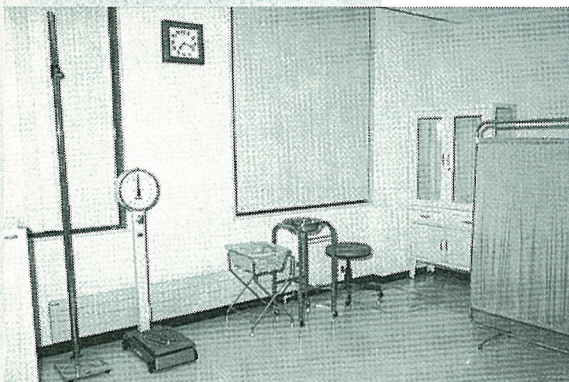


▶ご案内

〈総務課〉 税 務 係・管 財 係
〈民生課〉 町民係・国民年金係・福祉係
〈民生課〉 保 健 係・保健指導係
〈建設課〉 建設農林係・水 道 係
出 納 係
収 入 役 室
町 民 ホ ー ル
町 民 相 談 室
保 健 相 談 室
小 会 議 室



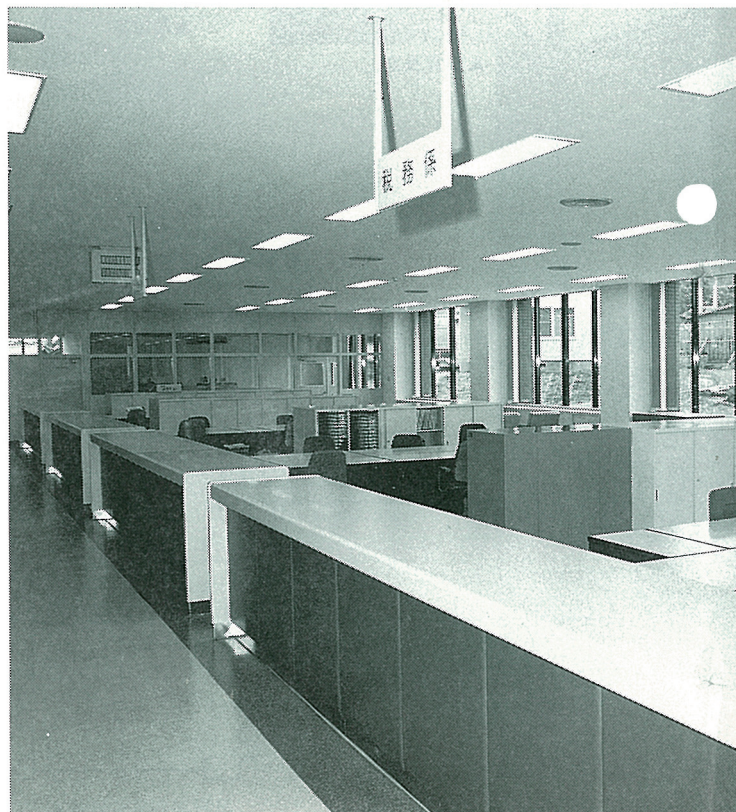
▲町民ホール



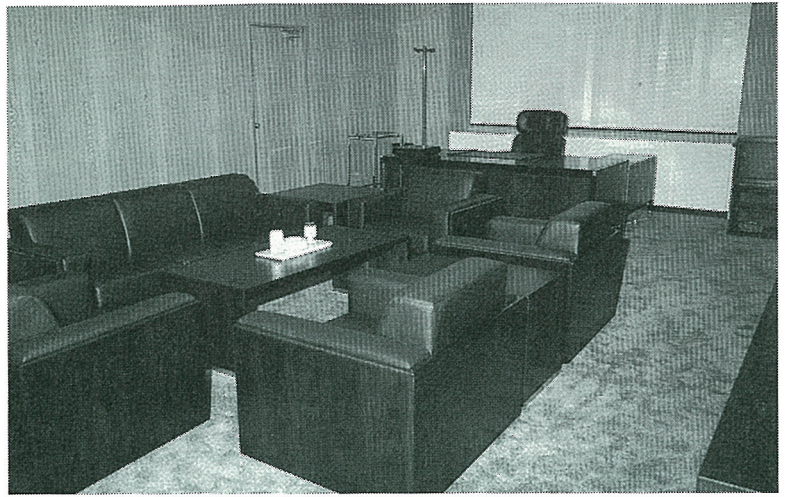
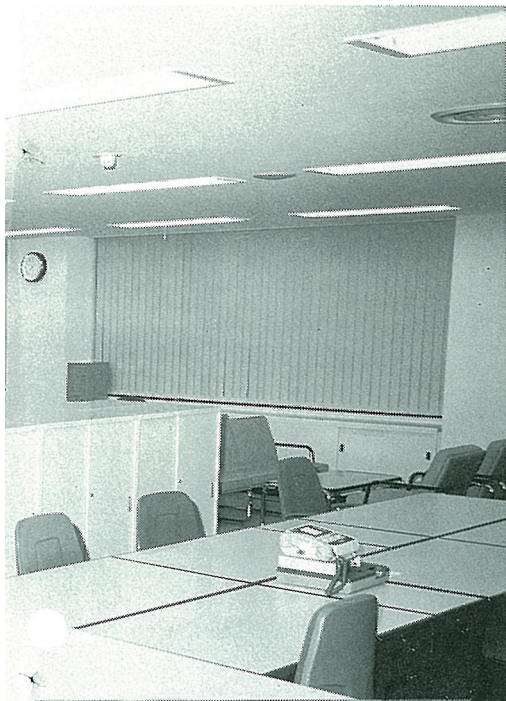
▲保健相談室



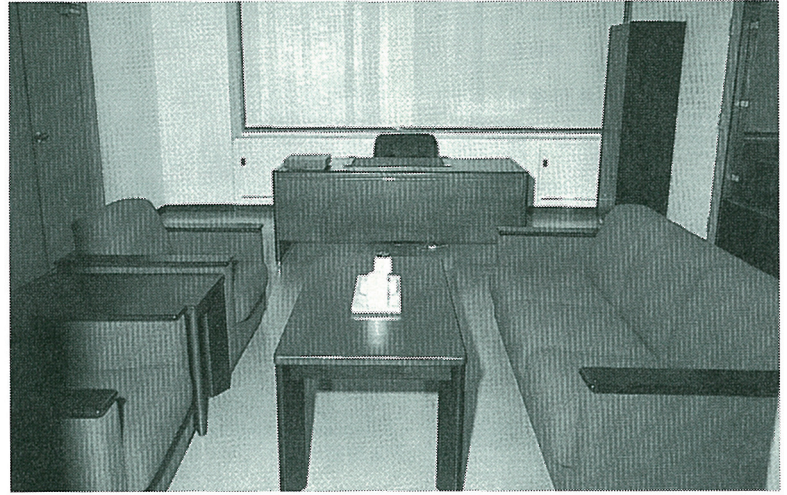
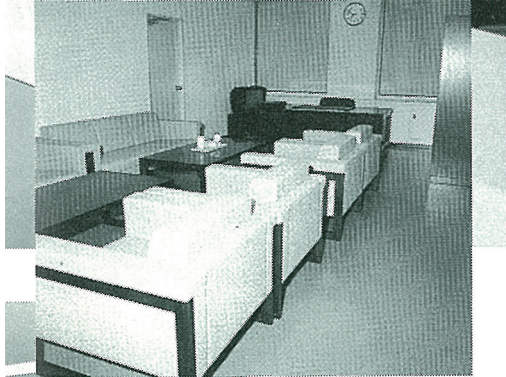
▲小会議室



▲1階事務室



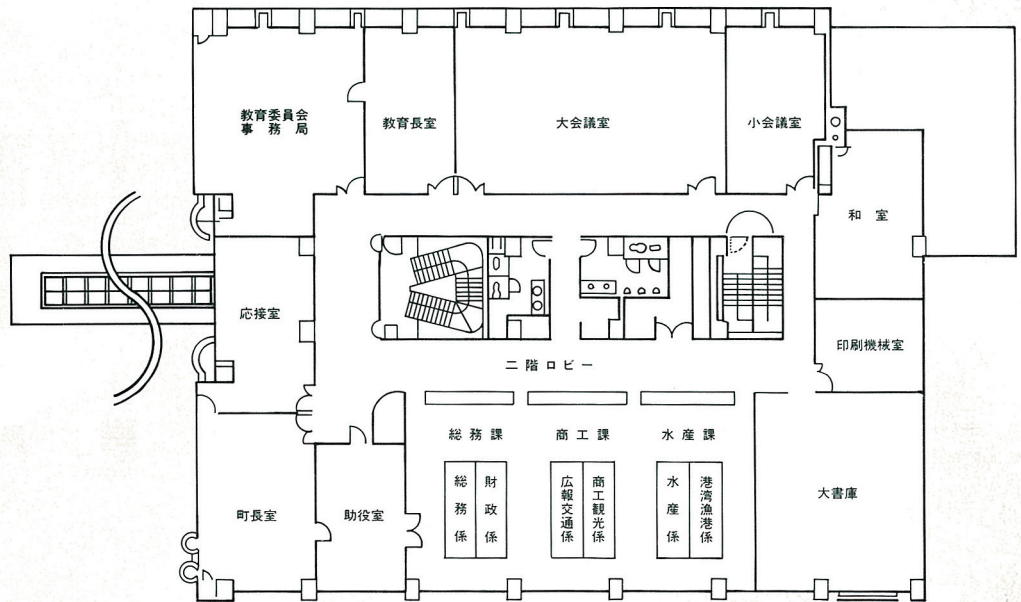
▲町長室



▲助役室



▲教育長室



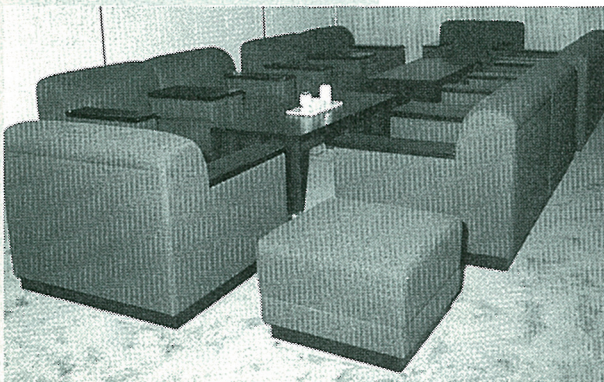
2F

▶ご案内

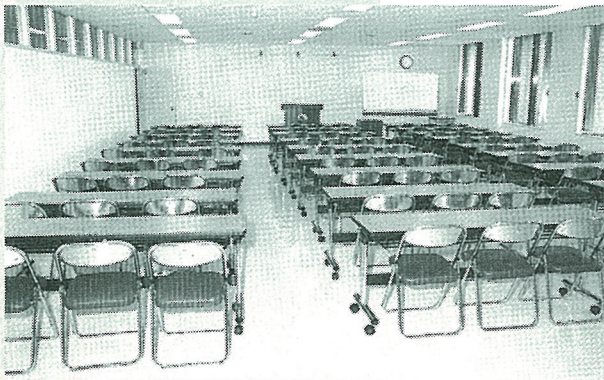
《総務課》
総務係・財政係
《商工課》
商工観光係・広報交通係
《水産課》
水産係・港湾漁港係
教育委員会事務局
教育長室
町長室
助役室
応接室
大・小会議室



▲ 2階事務室



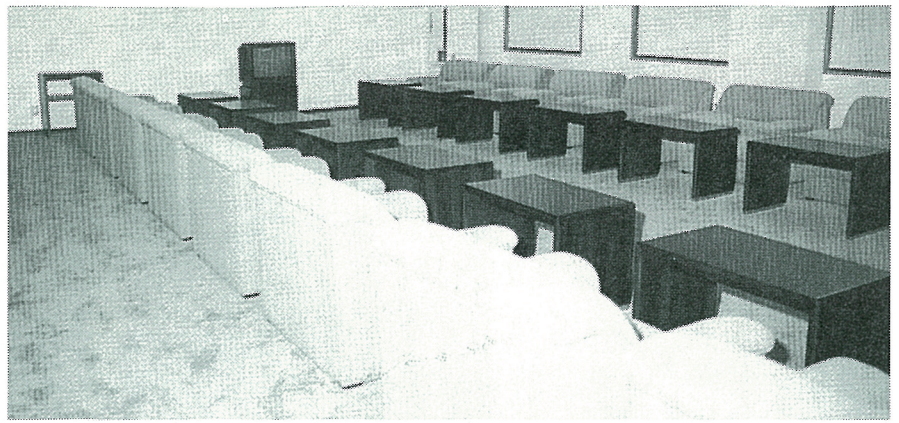
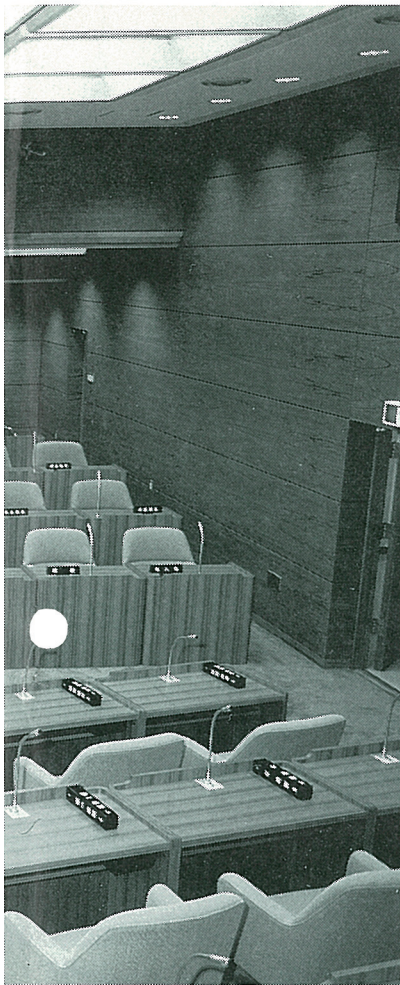
▲ 応接室



▲ 大会議室



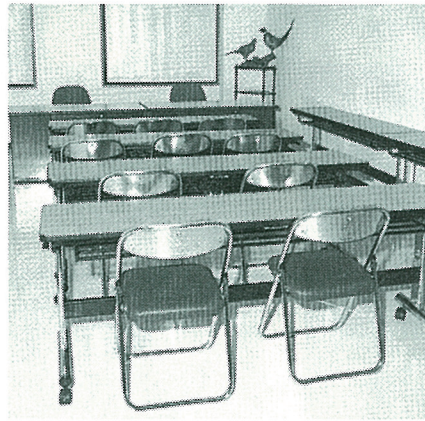
▲ 教育委員会事務局



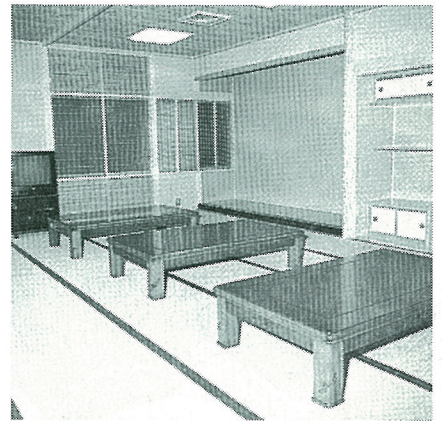
▲議員控室



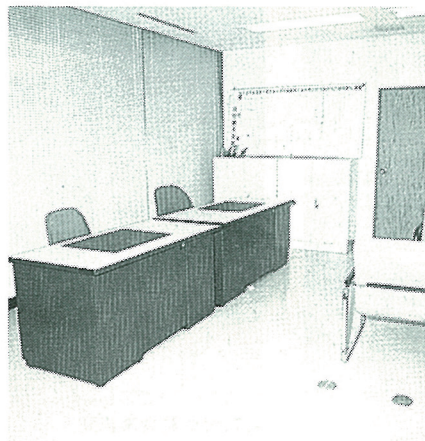
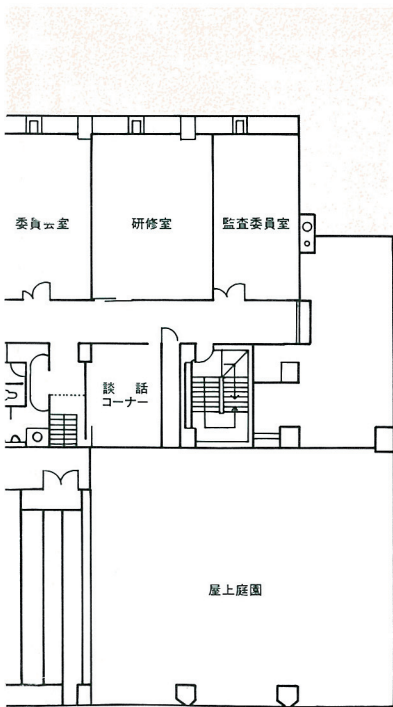
▲委員会室



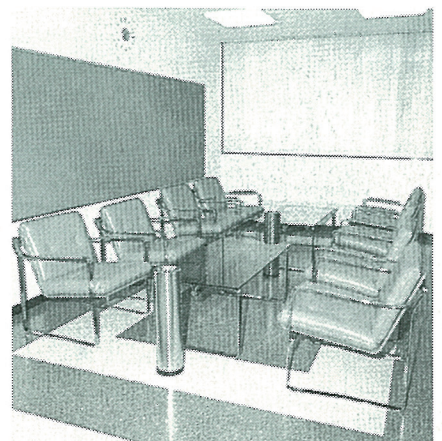
▲監査委員室



▲研修室



▲議会事務局



▲談話コーナー

3F

▶ご案内

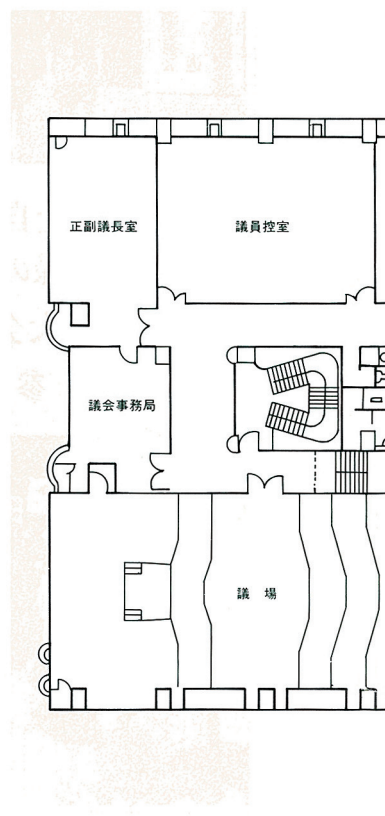
議	場
正 副 議 長 室	
議 会 事 務 局	
議 員 控 室	
委 員 会 室	
監 査 委 員 室	
研 修 室	
談 話 コ ー ナ ー	



▲議 場



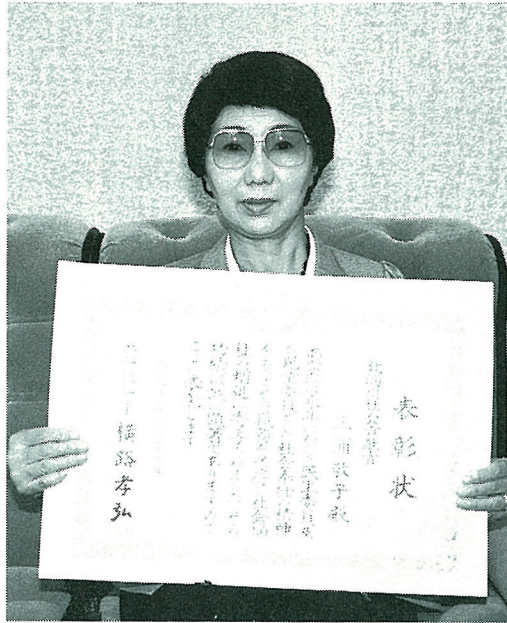
▲正副議長室



受賞おめでとう

「栄ある北海道社会貢献賞
受賞」

三浦敬子さん



去る八月二十六日、札幌市で開催の北海道社会福祉大会の席上で、本町民生委員・児童委員三浦敬子さんが、永い間奉仕の精神をもって社会福

祉の向上につくされた功績が認められ北海道知事より社会事業関係功労者として北海道社会貢献賞を受与されました。



愛にはじまり 希望につなぐ赤い羽根。 ありがとう40年。



利尻富士自然愛護少年団
全国緑の少年団活動
発表大会・育樹祭に
参 加



北海道共同募金会
会長表彰受彰

杏形小学校児童会(上)
仙法志明照園日曜学校(下)



長生きを祝う 敬老会

去る九月十日、利尻町民センター大ホールにて、七十歳以上のお年寄が集まって敬老会が盛大に行なわれました。

「我が町の今日を築いてくださいました先輩のみなさん、いつまでもお元気で、幸せな人生を送って下さい」と町長はじめ来賓の方々から祝辞があり、また婦人会員皆さんの接待で、飲み物や料理を食べ、「民謡ショー」などを見て、楽しい一日を過ごしました。



今年も10月1日より共同募金運動が始まりました。

東												西																										
横綱	大関	緑	蘭	栄	緑	関脇	緑	小結	前頭	緑	元	泉	仙本	中村	五老	鈴木	南	富士見	横綱	大関	緑	蘭	栄	緑	関脇	緑	小結	前頭	緑	元	泉	仙本	中村	五老	鈴木	南	富士見	
仙本	野村	角谷	福原	草間	駒井	牧野	藤井	長	政	緑	元	泉	仙本	中村	五老	鈴木	南	富士見	仙本	野村	角谷	福原	草間	駒井	牧野	藤井	長	政	緑	元	泉	仙本	中村	五老	鈴木	南	富士見	
栄松	三松	太郎	政蔵	時三	島蔵	清三	庄太郎	清三	島蔵	清三	庄太郎	清三	島蔵	清三	庄太郎	清三	島蔵	清三	栄松	三松	太郎	政蔵	時三	島蔵	清三	庄太郎	清三	島蔵	清三	庄太郎	清三	島蔵	清三	庄太郎	清三	島蔵	清三	庄太郎
93	93	93	93	92	91	90	89	89	89	89	89	89	89	89	89	88	88	88	93	93	93	93	92	91	90	89	89	89	89	89	89	89	89	88	88	88	88	
前頭	前頭	前頭	前頭	前頭	前頭	前頭	前頭	前頭	前頭	前頭	前頭	前頭	前頭	前頭	前頭	前頭	前頭	前頭	前頭	前頭	前頭	前頭	前頭	前頭	前頭	前頭	前頭	前頭	前頭	前頭	前頭	前頭	前頭	前頭	前頭			
種富	栄富	日出	長	神	仙本	御	元	緑	元	泉	仙本	長	新	川	鎌	川	新	種富	栄富	日出	長	神	仙本	御	元	緑	元	泉	仙本	長	新	川	鎌	川	新			
畑中	館崎	大淵	富山	中山	原崎	伴	峨家	柏木	沢田	田尻	笹原	鎌田	川	川	川	川	川	畑中	館崎	大淵	富山	中山	原崎	伴	峨家	柏木	沢田	田尻	笹原	鎌田	川	川	川	川	川	川		
87	87	87	87	87	86	86	86	86	85	85	85	85	85	85	85	85	84	87	87	87	87	87	86	86	86	86	85	85	85	85	85	85	85	85	84	84		
前頭	前頭	前頭	前頭	前頭	前頭	前頭	前頭	前頭	前頭	前頭	前頭	前頭	前頭	前頭	前頭	前頭	前頭	前頭	前頭	前頭	前頭	前頭	前頭	前頭	前頭	前頭	前頭	前頭	前頭	前頭	前頭	前頭	前頭	前頭	前頭			
泉	緑	久	仙本	長	仙本	種富	元	蘭	神	政	種富	長	御	長	御	泉	泉	緑	久	仙本	長	仙本	種富	元	蘭	神	政	種富	長	御	泉							
田尻	山元	山元	山元	山元	山元	山元	山元	山元	山元	山元	山元	山元	山元	山元	山元	山元	田尻	山元	山元	山元	山元	山元	山元	山元	山元	山元	山元	山元	山元	山元	山元	山元	山元	山元				
82	83	83	84	84	84	84	84	84	84	84	84	84	84	84	84	84	82	83	83	84	84	84	84	84	84	84	84	84	84	84	84	84	84	84	84			
前頭	前頭	前頭	前頭	前頭	前頭	前頭	前頭	前頭	前頭	前頭	前頭	前頭	前頭	前頭	前頭	前頭	前頭	前頭	前頭	前頭	前頭	前頭	前頭	前頭	前頭	前頭	前頭	前頭	前頭	前頭	前頭	前頭	前頭	前頭				
政	富士見	緑	神	緑	仙本	種富	政	泉	長	泉	長	御	長	御	泉	政	富士見	緑	神	緑	仙本	種富	政	泉	長	泉	長	御	長	御	泉							
前田	坂本	田鍋	杉浦	石上	柳谷	上田	佐々木	中村	加藤	駒井	古屋	萬屋	佐藤	石塚	吉田	前田	坂本	田鍋	杉浦	石上	柳谷	上田	佐々木	中村	加藤	駒井	古屋	萬屋	佐藤	石塚	吉田							
81	81	81	81	81	81	81	81	81	81	81	81	81	81	81	81	81	81	81	81	81	81	81	81	81	81	81	81	81	81	81	81	81	81	81				

利尻町長寿者番付

(62.9.1在 現)

おじいちゃん、おばあちゃん
...いつまでもお元気で...

◎八十一歳以上の方を
掲載しました。

ま ち の 住 み

ご ち

④

わかちあう幸せ 共同募金



大森好男さん

教員になって三十年、ずっと札幌・函館などの都会暮らしだったので、辺地しかも離島への転任は「清水の舞台から飛び降りる」心境でした。

尻尾での最初の冬は、流水の接近、白魔の暴風雪など、厳しい自然の猛威に驚きましたが、このような厳しい風雪に耐えて島の子どもたちがたくましく育っていくことを知りました。

こちらへ来て三年余り、郷土史研究の仲間に入って、多くの

お年寄りから話を聞く機会を得ました。若い人たちが島から出て行き、お年寄りだけの家もありますが、隣近所助け合って島を守り、力強く生き抜いておられる姿に感動を覚えたこともあります。近所付き合いの疎遠が問題となる都会とは大ちがいです。自然の恵みと人情の厚い尻尾での生活は、将来島を離れても終生忘れないでしょう。

今日も元気で ④

一般に健康な人が朝食を済ませた後に便意をもよおすことから、排便のことを「朝の定期便」と呼ぶ人がいます。

この時間帯はみんなが同じようにトイレに行きたくなるので、「トイレが一つしかない家では、「順番待ち」を強いられることがあります。問題なのは、トイレに行くのを我慢して、便秘が習慣化してしまうことです。

朝の「定期便」(排便)

日本人の女性にはこの種の便秘が多く、そのためかどうか便秘に対する関心が薄いようです。

下痢といえは大慌てする人が多いのですが、悪いものを出してしまう下痢よりも、排泄すべきものを体の中にためておく便秘のほうが、健康のためによくはないことを知っておくべきでしょう。

便通は一日に一回か二回が普通であり、少なくとも二日に一回は必ず排便するよう心がけましょう。

我慢は禁物

ヘルス・チェック

一番大切なのは快便

時間がかからず「初診料」もいらない便の観察は、手軽にできる



きるヘルス・チェックです。

一番大切なのは快便ということです。快便というのは、トイレから出てきた時に「すがすがしい気分」になることです。決して色や硬さやにおいばかりを気にする必要はありません。

食べ物の種類によって色は変わりますし硬さも違います。また、生活全体の影響も受けます。

例えば、緊張したり心配事があると、大腸の働きは活発になり、便意をもよおしたり便が軟らかくなります。これは、便が

大腸の中を「超特急」で通過したため、大腸の役割である水分の吸収が妨げられたからです。

一方、大腸の中を鈍行で通過すれば便は硬くなります。

便秘をしたからといって、すぐに「下剤」に頼ると、下剤なしでは便通のない体になってしまいます。薬剤に頼る前に、食生活や生活様式を改善して「快便」を得る工夫をしてください。

子供の排便・排尿のしつけ

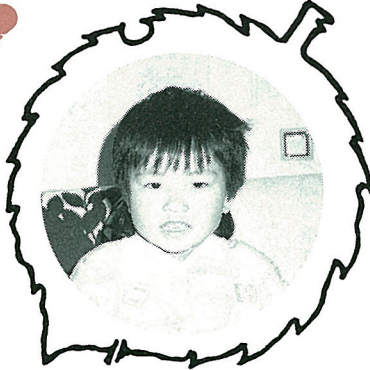
母親の注意と努力が必要

ところで、小さな子供は簡単に下痢をしたり便秘をします。「下痢をした」と慌てる前に、下痢の原因を考え、それを見つけて出すことができる親になってもらいたいものです。また、子供の自立を早めるためにも、排便や排尿のしつけには母親の注意と努力が必要です。

わが家のアイドル



40周年を迎えた共同募金に協力を。



あ き
福井 垂 紀ちゃん
(3才)

沓形字富士見町
父：利 幸
母：真 澄

や す ふ み
深 滝 泰 史くん
(3才)

仙法志字本町
父：泰 之
母：明 美

ま ゆ
能 村 麻 由ちゃん
(3才)

沓形字泉町
父：達 也
母：千代美



家族で話し合おう

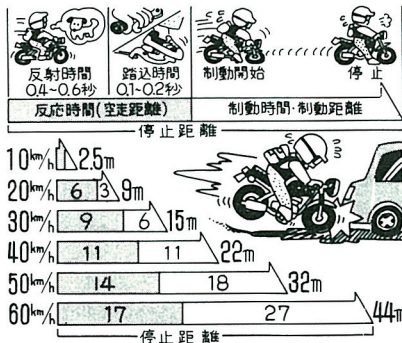


交通安全・バイク編

追突事故は、スピードを出していないから大丈夫と思っている人が多いのではないのでしょうか。確かにスピードの出過ぎは危険ですが、それと同じくらい危ないのが運転中に考えごとをすることです。

例えば、車間距離を20メートルとり時速30キロで走っていたとします。考えごとをしていて、前の車が急停車したのに気づかず、1秒後にあわててブレーキを踏むとどうなるでしょう。まず、気づかずにいた1秒間で約8.4メートル、あわててブレーキを踏んでから約15メートル、合計23.4メートル進んでやっと止まれる計算になります。この場合、車間距離が20メートルですから、もし考えごとをしていなければ、約15メートルで止まれたことになり、追突せずにすみます。ちょっとした気の緩みが事故を招くということがよく分か

運転中の考えごととは 追突事故のもと



★停止距離は、乾いたアスファルトで注意して運転しているとき(反応時間1秒)の停止距離で、これが雨のときは1.5倍、積雪のときは3倍以上になります。

追突事故を防ぐには、▶スピードを出し過ぎない▶考えごとをしながら運転しない▶車間距離を十分にとる、を忘れないでください。

赤い羽根は、愛と希望のシンボルです。

健康な毎日を送るために

あなたと相談室

肝臓病について



前回は、ウイルス性の肝臓病について話をしました。今回と次回は、その他の肝臓病について話をしましょう。

肝臓の役割

肝臓は身体の台所にあたります。小腸から吸収された栄養素は、血管を経て肝臓に運ばれます。そして肝臓では栄養素を材料として身体に必要な食事（成分）が作られ、血管を通じて全身の臓器に配られます。また一部は肝臓に貯蔵されます。

一方、各臓器で利用されたものは血管を経て肝臓に運ばれて分解され、胆汁を介して胆のう総胆管を経て十二指腸内に行き、便中、あるいは小腸から再吸収されて尿中に排泄されます。肝臓はそのほか毒物を解毒したり、消化に必要な胆汁を作り分泌す

るという重要な働きもしています。

また、肝臓は他の臓器と違い血管がとて細かく、このために身体に必要な食事を一部たくわえておくことができるように血液が沢山つまっている。いわば食料庫のような働きもします。

肝臓は黙々と働き、一部が死んでもまた再生して一生懸命働き続けます。それが「沈黙の臓器」と呼ばれるゆえんですが、痛みがないからと無茶をしていると、病状が進み、とり返しのつかないこととなります。

今回は肝臓病の特徴的な自覚症状をあげてみました。思いあたる症状があるようでしたらさっそう、医師の診察を受けて下さい。

○発熱

肝炎は前回話したようにウィ

ルスが原因で、流行性感冒と同様、発熱・頭痛・食欲不振・全身のだるさなどがあります。

アルコール性肝炎も白血球が増加するため発熱がみられます。

○食欲不振・全身のだるさ
ほとんどの肝臓病でみられる症状です。慢性の肝臓病では、肝臓の働きが低くなり、全身の各臓器は一種の栄養不良状態にあると考えられます。疲れやすく、食欲もありません。単なる疲れとゆだんしないように！

○皮膚のかゆみ
全身性のつかみどころのないかゆみで、これは一般には胆汁の流れが悪い場合、胆汁中の胆汁酸が血液を介して皮膚に沈着しておけると考えられます。

○黄疸
皆さんご存知の症状ですが、私達黄色人種の場合見のがしがちでもあります。本来古くなった赤血球が壊れるときその中の色素から出るビリルビンというものが、便中に排泄されずに血中で増えるためにおこります。このため、便は白っぽくなります。

○上腹部痛

神経痛と軽く考えないで下さい。肝臓が急に腫れた場合に生じ、一般には右上腹部に感じる鈍い痛みで、腫れがひけば消えます。

○吐・下血

吐血は口から吐くもので、下血は肛門から出血します。

この原因は肝硬変に伴う食道静脈瘤の破裂によるものです。肝硬変では胃潰瘍からの出血もありますが、静脈瘤によるものが圧倒的です。食道静脈瘤が鮮血であるのに対し、胃潰瘍の場合ほとんどぐろい色。劇症肝炎の消化管出血では消化器のいたるところから出血します。止血できない致命的なものが多く、この場合おもに下血です。

いかがですか。思いあたるところはありませんでしたか。

肝臓病も他の病気同様早期発見・早期治療が大切です。

十月から始まる、地区別一般健康診査を受けましょう。

利尻町はHB肝炎の検査も組み込んでいます。

保健婦 平野・記

●キャリアの人のための注意事項



歯ブラシ・カミソリを他人にかさないようにしましょう。



血液や分泌物がついたものは、流水でよく洗い流しましょう。



結婚するときは、かかりつけの医師に、相談しましょう。

リリリの 博物誌

(54)

利尻の語り(15)

野球のおもいで

石川 照美さん

今や国民的スポーツとなつて
いる野球が利尻に伝わった
のは大正時代の初めごろとされ
ています。

その野球が盛んになるのは大
正時代の終りごろからです
が、当時は陸上競技とともに仙法
志・沓形の試合となると応援団
までがエキサイトする伝統戦で
した。その当時のようすを聞き
とりしてみました。

「ワシが野球を始めたのは高
等科一年の時からなんだ。その
時の先生に福田先生ちゅうのが
いてね、とても野球の上手な先
生で、それで初めて野球のチー
ムつくつたの。それまでは野球
はあったけど、ベースボールと
かいててね、ボール投げのよ
うなものさ。」

福田先生がきて、チームつく

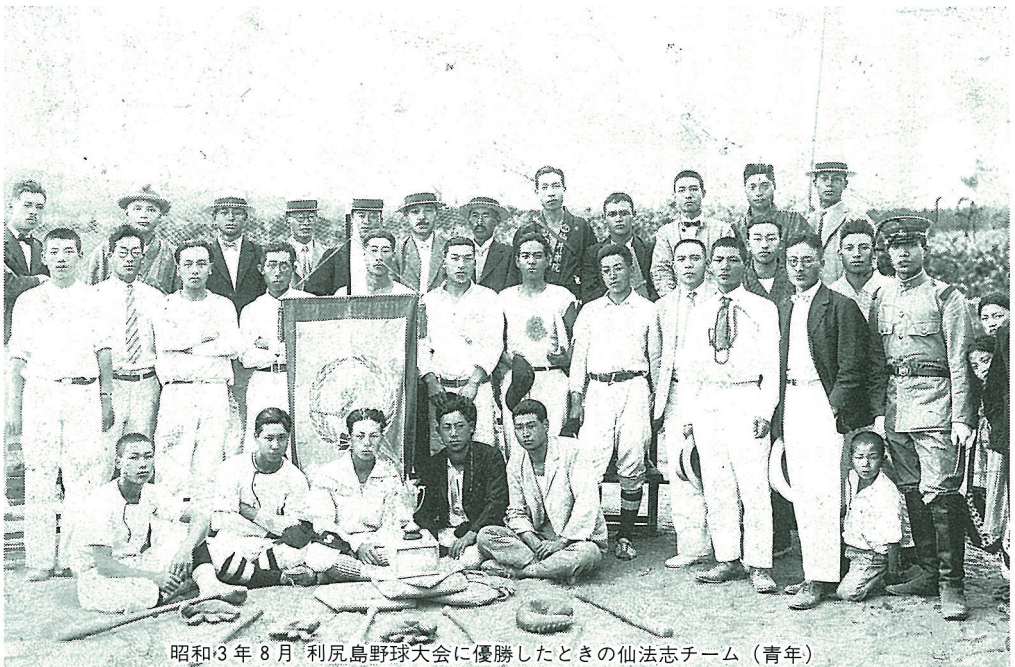
って稚内まで遠征したんですよ。
ワシら、その頃ね汽車みたこ
とない連中多かつたから、稚内
行ったらみんな飛びあがつた
の。
稚内行ってね、上陸したすぐ、
稚内小学校と試合したのよ。そ
れがグラウンドでねんだもの。埋
め立てした浜、石ころの上でや
ってるんだもの。そしてね、ほ
ら、汽車もみたことねえ連中が
多いでしょう。ヤジとばされ、
いや田舎者だとかなんだとかで
みんなボールとなつちやつたの
よ。それでね、まあ、かなり点
数あげられて、もちろん負けた
けどもね、何回かな、ワシがふ
つとばしたのよ。三塁打なんだ
どもサードに走って行って石こ
ろさ躓いて行きすぎたわけよ。
それでボールきてアウト。まあ、
江さんもいたなあ。

そんなこともあった。それから
ウロンナイ、声問小学校とやつ
たけどそこには勝つた。
まあ、その頃は野球はとくに
沓形は盛んでね。とにかく鬼脇
・鴛泊は問題でねんだから。い
ざつてば、陸上でも野球でも仙
法志、沓形が相手だ。とにかく、
生徒でも青年団でもなんでも対
抗なつてね。ある時、仙法志が
一点負けでもう終るっていうと
き、ワシが今ならホームランね、
それやって一点入って同点なつ
たんだ。そしたら沓形は延長や
るって、仙法志は時間経過して
しまったから同点だつてね。
その頃、ピッチャーは内海、
キャッチャーは木元、ワシはシ
ョートでね。外には佐孝さん坂

語り

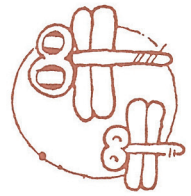
石川照美さん 明治四十一年九
月生れ。仙法志字御崎在住。仙
法志チームの内野手、強打者と

採訪 して知られた。
西谷栄治(町立博物館学芸員)



昭和3年8月 利尻島野球大会に優勝したときの仙法志チーム(青年)

町民皆様の暖かい善意をお願いします。



お知らせ



従業員を二人以上使用する

法人事業所は

社会保険に加入を!!

病人やケガ人にとって、健康保険は無くてはならない保険であり、高齢化の著しい今日、厚生年金保険も老後の生活には欠かせない保険のひとつです。

社会保険では、働く人や家族の生活安定をはかるため、六十二年四月から、常用従業員を三人以上使用する法人事業所についても健康保険および厚生年金を強制加入させることになりました。

さらに、六十三年四月からは二人以下の法人事業所も強制加入となり、この結果、法人事業所に働く人は、全て社会保険に

加入することになります。

社会保険に加入することにより、今まで国民年金保険料を納めていた被扶養配偶者（夫が働いているときは、その妻）は、三号被保険者となって保険料を納めなくてもよくなる利点もあります。

稚内社会保険事務所では、加入該当事業所に対し今後、説明会や個別指導を行います。すみやかな加入手続きをお願いします。

※お問合せは稚内社会保険新規適用係（電話三三三・一一三三三）

十月は道税の

納税推進強調月間です。

上川支庁では、十月、十二月、三月の三ヵ月間を「納税推進強調月間」として、道税の納税推進に取り組みます。

十月は、特に、自動車税の納税推進に全力を挙げ、滞納額の整理を行います。自動車税は、毎年四月一日に自動車をお持ちの方に、五月三十一日（今年は六月一日）を納期限として課税される道税です。何かのご都合でまだ納税を済まされていない方は早急に納められますようお願いいたします。

道税の滞納は、道がいろいろな仕事を行うために貴重な財源を確保するうえで、大きな障害となっています。みなさんの暮らしの中に生かされている道税について、ご理解とご協力をお願いいたします。

その他納税についての詳しいことは、上川支庁税務部自動車税課までお問い合わせください。

電話〇一六六一二六一二二
一一番
内線 三三三・三三四



はいかなるときでも家事の
ささえになる貴重な資源です。
大切に使いましょう!!

- ◎ 出稼ぎやその他で長期間留守にする場合は必ず役場へ連絡願います。
- ◎ 漏水・給水装置に異常があると思われる場合も係までお知らせください。

(建設課 水道係)

利尻郷土研究第4号「利尻の語り」発刊

—利尻郷土史研究会—

このたび、利尻郷土史研究会の研究誌第4号「利尻の語り」が発刊されました。これは利尻島に生き暮らしたお年寄りの体験談や事件、伝説などを研究会員が手分けし、11人の古老から聞き書きしたもので、杵形・仙法志の青年団陸上競技大会など14の話題が収録されています。

規格はA5判、51ページで一部500円です。希望される方は郷土史研究会事務局（利尻町立博物館内）まで。



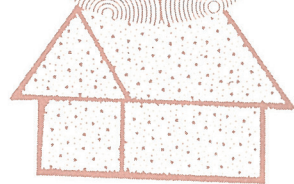
消防だより **〈No.12〉**

冬將軍がすぐそこに！

暖房器具はだいじょうぶ？

秋の火災予防運動実施

(10月15日から10月31日まで)



ストーブなど暖房器具を使うこの季節は一年中で最も火災の多い季節です。そこで、火事を出さないため、火事で死なないために、次の三つを目標に全道一斉秋の火災予防運動が実施されます。

重点目標

- (1) こども・おとしより・体の不自由な人たちを火事から守る。
- (2) 暖房器具を取り付けるとき、使うときは整備・点検をする。
- (3) 安全に逃げるための方法を考える。

- 体の弱い人を火事から守ろう
- 体の不自由な人、幼児、おとしより、やっばり火事にも「弱い」のです。
- 体の弱い人は、一階の逃げやすく助けやすいところに、寝かせましょう。

- 使いたれたストーブやガスは：
 - 火事の半分以上は「住宅」から出ます。うっかりミスので火事が大部分なので。
 - 天プラ火災、タバコ火災、ふろの空だきなど……奥さんお宅はだいじょうぶ？
 - ストーブやガス台の周り、整理されてますか？
 - 使いたれたストーブ、煙突。シーズン前にもう一度点検をしましょう。
- 転ばぬ先の杖、万一の用意
 - お出かけ前、おやすみ前の火の元点検してありますか？
 - あっちがだめならこっち、ふたつ以上の逃げ道ありますか？
 - 家族で防火の話をしますか？意外に多い子供の火遊び、「火事のしつけも家事のうち」ですよ。



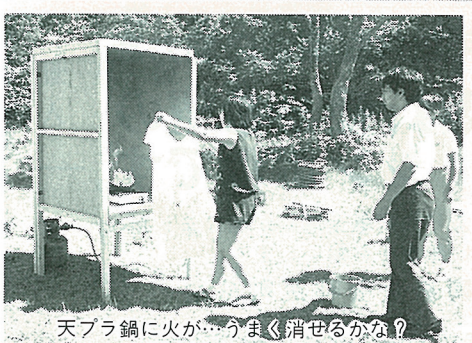
三角きんは、こうして使うんだよ...

駕泊の自然休養林で 屋外研修

利尻町少年消防クラブ

8月18日、55名のクラブ員が参加して駕泊の自然休養林のキャンプ場で屋外研修が実施されました。

当日は、クラブ員がスカーフを使った三角きんによる応急処置、天プラ火災の消火実験などを体験しました。



天プラ鍋に火が...うまく消せるかな？



お昼はみんなでバーベキュー

『いじめ・体罰110番』 の開設について

旭川地方法務局稚内支局及び稚内人権擁護委員協議会では、最近深刻な社会問題になっている児童・生徒間の「いじめ」及び「教育職員による体罰」問題の解消を図るため、みなさんからの相談を受けています。

相談は無料で秘密は固く守られていますので「いじめ・体罰」で悩んだり、困っている方は気軽に次のところにご相談ください。

(いじめ・体罰110番)

場所 稚内市潮見1丁目4番33号
旭川地方法務局稚内支局内
☎ (0162) 33-2424

◎出生
月日住所氏名保護者続柄
26% 泉町 福田 愛健一 長女



お誕生おめでとう
ございます



戸籍の
うごき

自 8月1日
至 8月31日

◎婚姻

氏名住所
伊藤 嘉 住所
藤原つや子 %仙本町



いつまでも
お幸せに

おくやみ

申し上げます

◎死亡

月日住所氏名年齢
%本町 柳谷 亮一 七七歳
%日出町 笹原喜代作 七四歳

ご厚情に

感謝します

このたび次の方から愛情銀行に金一封が預託されましたので、紙上を借りてお礼申し上げます。

沓形字富士見町 柿元秀夫様から、妻陽子様の病氣見舞返しを廃して

沓形字本町 柳谷ツエ様から、夫亮一様の香典返しを廃して

仙法志字本町 亀谷 貢様から、妻雪枝様の病氣見舞返しを廃して

仙法志字元村 杉田栄吉様から、二女恵子様の病氣見舞返しを廃して

沓形字日出町 笹原喜一様から、

父喜代作様の香典返しを廃して

仙法志字長浜 加藤健一様から、父久松様の香典返しを廃して

(利尻町社会福祉協議会)

今月の納税

固定資産税 3期

保 險 税 3期

納期限10月31日



わかちあう幸せ



赤い羽根共同募金

40周年を迎えた共同募金に協力を

— 赤い羽根は、愛と希望のシンボルです。 —

今年も10月1日より共同募金運動が始まりました。町民皆様の暖かい善意をお願いします。

北海道共同募金会利尻町分会