



おめでとう！こんどは1年生だね。3/26 仙法志保育所退所式より

■人口と世帯■

世帯数	1,392	(-3)
人口	5,284人	(-15)
男	2,630人	(-10)
女	2,654人	(-5)

昭和63年2月末日現在

(住民基本台帳登録人口)

■おもな内容■

- 2~3...「りしり養殖コンプ」  
消流状況視察報告について
- 4.....マチの住みごこち⑩
- 5.....わが家のアイドル⑩
- 6.....あなたと保健室
- 7.....りしりの博物誌(りしりの語り②)
- 8.....カメラスケッチ  
第8回 町民スキー大会
- 9.....消防だよりNo.18
- 10~11...保健だより
- 12.....戸籍のうごき

交通事故死ゼロ記録4月1日現在2389日

杓形漁協養殖部会主催

「リシリ養殖コンブ」

消流状況視察報告

について

一、視察者

利尻町議会

水産商工常任委員長

大腰金治郎

杓形漁協

事業部担当理事

本江 昇

杓形漁協養殖部会

部会長 池原 恒

前副部会長 小坂 喜一  
随行者

杓形漁協

事業部長 成田 英治

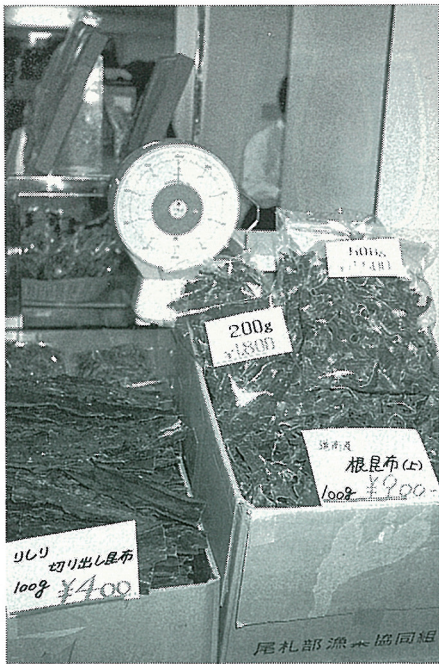
利尻町

水産課水産係長

寺山 明

二、視察日程

自 昭和63年2月18日



至 昭和63年2月25日

三、視察地

枚方市・京都市・敦賀市・  
広島市・大阪市

リシリ養殖コンブがどのような経路で、消費者にどう販売されているのか、又価格、品質等について生産者、漁協、町の関係者が消流地を視察してきましたので、その結果を報告し、今後の養殖事業の参考にしたいと思っております。

(一) 昭和62年度産養殖コンブの価格について

61年度産コンブは近年にない増産と、又生産数量と値決数量に大差あり、製品は薄葉(変色)と後採系が多量に市場へ出回ったため、市況に混乱をきたし、リシリを扱った各商社共大巾な欠損商品となった。(61年度産価格三二、九六〇円を現在二九、〇〇〇円で市場引きされている。)更に競合する道南促成コンブが葉のし、巾広、耳刈り、色目と製品のバラツキがなく良質品として、市場に出回ったことも関連し、リシリコンブの価格は市況の低迷要因となったものと

思われます。

(二) 62年度産養殖コンブの消費状況及び在庫について

62年度コンブは61年度産に比較して品質がよかったので、順調に消費されております。特に価格が安かった事により道南促成を買い控えたようです。在庫については卸問屋筋には若干あり、総体的に在庫はない状況であります。

(三) 品質について

62年度産養殖コンブは、品質は平均してよくなったが、道南

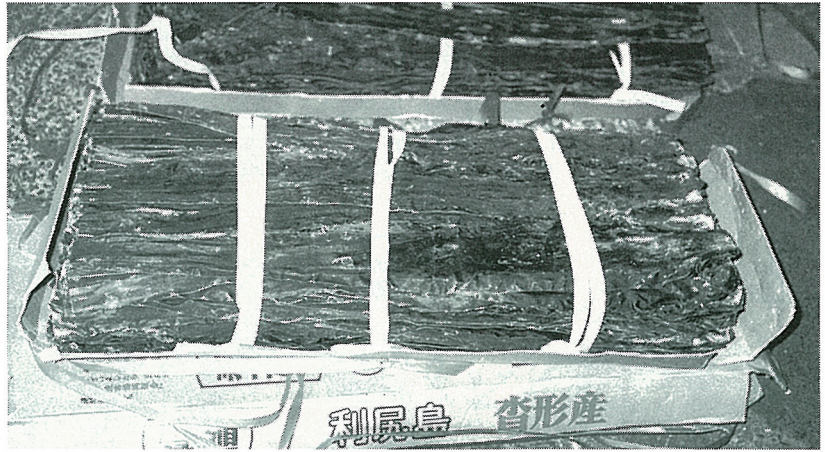


促成及び三陸養殖と比較した場合には見劣りする。(葉のしと生産者の製品バラツキ)

最近の消費者(特に二〇〜三〇歳代)はコンブに対する関心が低く、「ダシ」がでるコンブであっても品質の悪い製品であれば買い控えるようになります。

(四) 耳だちについて

葉売り業者及び加工業者によっては製品作りの要望が異なるが、リシリコンブは葉売りが主体であり、リシリコンブ特有の耳だちを生かし、葉売りとしての見栄えの良い製品作りをする必要があると思われます。(特に



変色するおそれのある薄い部分  
は切り取る。) (五)三等品の区分について(一番  
切及び二番切)  
区分した事で順調に販売され  
好評であった。使用する用途先  
が増大したので、価値判断が出

り養殖は道南促成と競合するた  
め、多少の肉薄でも早期出荷で  
対応してきました。しかし、早  
期出荷についても限界があり、  
消費地では早出したコンブを  
含めてその年全体のリシリコン  
ブとして価値判断するので、

薄葉で品質の悪いコンブは出荷  
すべきでないと思います。身入  
り状態により採取時期を検討し、  
計画的な出荷が重要であります。  
(八)昭和63年度価格及び消流見通  
しについて  
61年度のリシリ産在庫につい  
ても63年産が出回るまでには消  
費される見通しの中で、昨年度  
のコンブが総体的によかった事  
により、順調に消費されており  
ます。リシリコンブのイメージ  
が回復し見直されてきたので、  
63年度は生産者によるバラツキ  
のない良質な製品作りをする事  
により、リシリコンブの商品価  
値を高める重要な年になると思  
われます。  
又、問屋筋では62年度は最低  
の価格と受け止めており、62年  
度の消流状況から見て、63年度  
は多少期待がもてるようです。  
最近の傾向として小売店は特  
定の生産者を指定して商品を買  
い求めてきており、製品出荷段  
階で生産者一人ひとりが、消費  
者の立場に立った製品作りが必  
要であります。  
特に競合する道南促成黒口

来たと思うが結果に  
ついては、二三年  
消費の推移を見る必  
要があり、その結果  
需用が多くなれば価  
格も上昇すると思わ  
れますので、今後共  
継続する必要があります。  
(六)肉質について  
早期に生産した薄  
葉のコンブより色沢  
と肉質があるコンブ  
(但し、7月20日前後  
より8月中旬に引揚げ  
したコンブ)が商品  
価値があり、後採系  
のダシでないもの  
は製品価値が低く喜  
ばれない。  
(七)早出しについて  
昨年までは、リシ

61年度のリシリ産在庫につい  
ても63年産が出回るまでには消  
費される見通しの中で、昨年度  
のコンブが総体的によかった事  
により、順調に消費されており  
ます。リシリコンブのイメージ  
が回復し見直されてきたので、  
63年度は生産者によるバラツキ  
のない良質な製品作りをする事  
により、リシリコンブの商品価  
値を高める重要な年になると思  
われます。  
又、問屋筋では62年度は最低  
の価格と受け止めており、62年  
度の消流状況から見て、63年度  
は多少期待がもてるようです。  
最近の傾向として小売店は特  
定の生産者を指定して商品を買  
い求めてきており、製品出荷段  
階で生産者一人ひとりが、消費  
者の立場に立った製品作りが必  
要であります。  
特に競合する道南促成黒口



ンブを生産する各浜とも品質向  
上に努め、良質コンブの生産を  
しているのが、当地区において  
もいっそう研究を重ね、リシリ  
養殖コンブの先駆者として、良  
質コンブの製品作りをすること  
が重要であります。  
リシリ養殖コンブの消流拡大  
を図るため、関西方面を中心  
として視察して参りましたが、現  
状の価格に悲観することなく、  
リシリコンブは大阪、京都方面  
での需要が多く、特に京都市は、  
「ダシ」ではリシリコンブを最

高級品の位置付けしており、今  
後の努力によっては明るい見通  
しにあると思っております。  
このたびの視察は大手問屋か  
ら末端の間屋と短期間の中で懇  
談し、又競合する地区の製品作  
り等を視察してきましたが、今  
後当地におけるコンブ養殖事業  
に対しては、関係者が更に一体  
となり品質向上と、消費拡大を  
図り、将来共に「リシリコンブ」  
の名声を保持しなければならな  
いと、今更ながら強く感じた次  
第であります。

# ま ち の 住 み ぐ ち

⑩



山 本 信 子 さん(仙法志字神磯)

私が利尻に来てから早いもので、もう十五年がたつてしまいました。初めて利尻に来た時は友達と、どんな所かと思いがら、船にのり、船から見た利尻富士は、とても美しく見えませんでした。

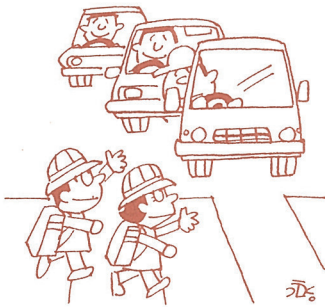
そしてふたたび利尻に来て四年後、結婚をして、早いもので十一年もの歳月が流れました。そして初めて手にさわる、ウニ・昆布、何もかもが初めての事でした。昆布は特に朝早く四時

から起きて、背中にしよったりほしたり、足も腰もいたくなり大変な毎日でした。

足がだるくて眠れない日々がつづいた事もありました。そして一年、二年と年数がたつにつれて、その生活にもなれ、今では二人の子供にも恵まれて、すっかり仙法志の住民になった気がします。

## 交通ルールを確認し マナーを守ろう

春の全国交通安全運動：4月6日～15日



●事故のない明るい町を●  
**クルマ社会を**

**上手に生きよう**

暖かな陽気に誘われて、春は外出する機会が多くなるものです。しかし現代は「クルマ社会」

このため、今年も四月六日から十五日までの十日間、「春の全国交通安全運動」が行われます。子供と、最近とくに多くな

てくる四月は、新入学・新入園の季節でもあり、歩き慣れない道を通って学校や保育所に通

高めていきたいものです。防犯のため、皆さんで交通ルールを確認し、交通マナーを

### 新入学児童・園児を持つお母さんへ

入学(園)前にお子さんと一緒に通学(園)路を歩き、交通量が多い所や見通しの悪い所を調べ、

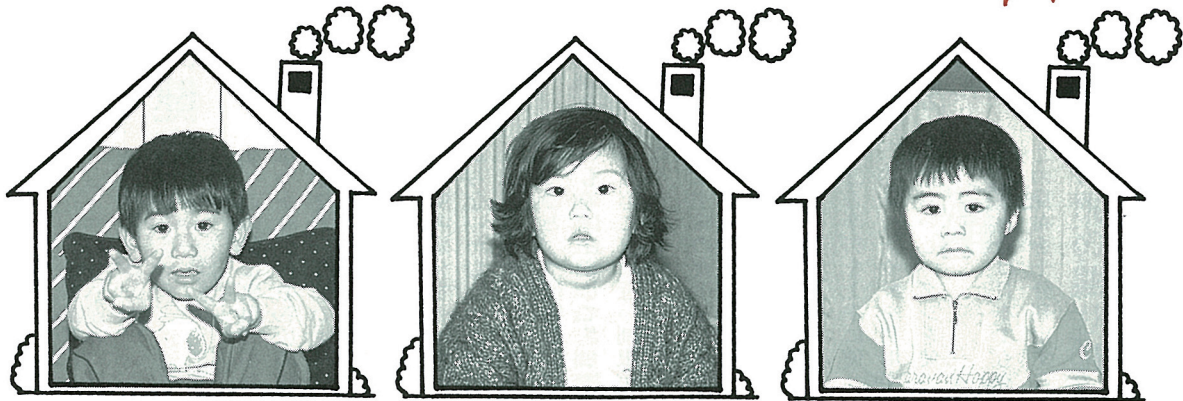
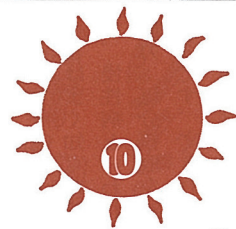
また、交差点や横断歩道の渡り方、信号の正しい見方なども実際の通学(園)路を使い、お子さんの立場になって具体的に教えてあげましょう。

### お年寄りの交通安全

最近はお年寄りが交通事故に遭うケースが増えています。だれでも年をとると、自分では大丈夫と思っても、体が思うように動かなくなってしまう

お年寄りを見かけたら細心の注意を払い、思いやりのある運転を心がけてください。また、お年寄りも無理な横断などをしないよう、お互いが気をつけるようにしましょう。

# わが家のアイドル



沓形字日出町

若林 宗洋<sup>むねひろ</sup>くん  
(3才)

父：利 行  
母：浩 子

仙法志字本町

川原 未来<sup>みき</sup>ちゃん  
(3才)

父：昌 人  
母：祐 代

沓形字泉町

浜岸 智広<sup>ともひろ</sup>くん  
(3才)

父：勝 彦  
母：真由美

## 昭和63年度原付免許試験について

### 1. 受付日・試験日

実施月	受付日	試験日
5 月	5 月 6 日	5 月 11 日
7 月	7 月 8 日	7 月 13 日
9 月	9 月 9 日	9 月 14 日

○受付は午前8時30分より行い、定員になりしだい締切ります。  
(本人申請に限る)

### 2. 受付場所

稚内警察署交通免許係、沓形警察官駐在所。

### 3. 受付に必要なもの

印かん、住民票1通、手数料3,200円(カラー写真代を含む)。

### 4. 受験資格

年齢満16歳(受付日)以上で免許の欠格事由のない者。

### 5. 試験場所

稚内市緑2丁目4番5号社会教育センター

※詳しくは沓形警察官駐在所 ☎ 4-2110へ

**自動車税の納期限は五月三十一日です**  
**納期内に必ず納めましょう**  
 ☆納期内にお近くの銀行等で  
 ☆納税証明書は車検証と一緒に保管を  
 上川支庁税務部 ☎(0166)261-2111

健康な毎日を送るために

# あなたと保健室



## 塩と砂糖と脂肪の話

食生活ということで2月、3月とお話ししてきました。今月は、バランスのよい食生活を送る上で特に気をつけてほしい。塩と砂糖と脂肪についてお話ししたいと思います。

### — 塩 —

人間のからだが一日に必要とする食塩は〇・五gにしかすぎないといわれています。利尻町で衛生教育などで調査してみますと15〜17g、多い人では20g以上となっています。

塩の中のナトリウムが、むくみや高血圧と深く関連していることはよく知られていることです。慢性病といわれるものは、極力、塩分摂取を減らす方がよいのです。できれば一日8〜10g程度にまで減らしたいものです。

す。この量は食塩で小さじ2杯の分量です。実際には、インスタントラーメンを食べたり、家族全員の調理を同時にするのでどの程度の塩分をとっているかわからないかもしれませんね。

しかしうす味の食事を習慣づけること、つけ物など塩味の強いものに注意してさし控えるだけでもこれに近い制限ができます。

うす味の食事をうまく食べるには、

- ① 新鮮な材料を使い本来の味を引き立たせる。
- ② 香辛料を上手に使う
- ③ レモンや酢を利用する
- ④ おいしいダシを使って味をだす。

利尻昆布は日本でも有名です。この昆布を十分利用することはうす味になる第一歩になります。

### — 砂糖 —

日本人の砂糖の平均摂取量は60gといわれています。日常の調味料だけではなく、ケーキやジュースにもかなり含まれ、コーヒーにも欠かすことのできないものです。

砂糖の成分は主に果糖とブドウ糖ですが、とりすぎが問題になるのは砂糖が高カロリーだからです。砂糖をとりすぎると血液中の中性脂肪を増大させ、肥満、動脈硬化の原因となります。また、糖尿病をまねくことにもなりますし、骨や歯が弱くなる原因にもなります。

特に甘い物の好きな肥満傾向のある方は注意が必要でしょう。

### — 脂肪 —

脂肪には、飽和脂肪酸と不飽和脂肪酸があります。飽和脂肪酸はからだの中でコレステロールに変化され、血管にしみこんでたまり、動脈硬化を促進します。逆に不飽和脂肪酸は、コレステロールを下げる働きがあり

ます。脂肪のとりすぎがすべて悪いのではなく、質の問題なのです。

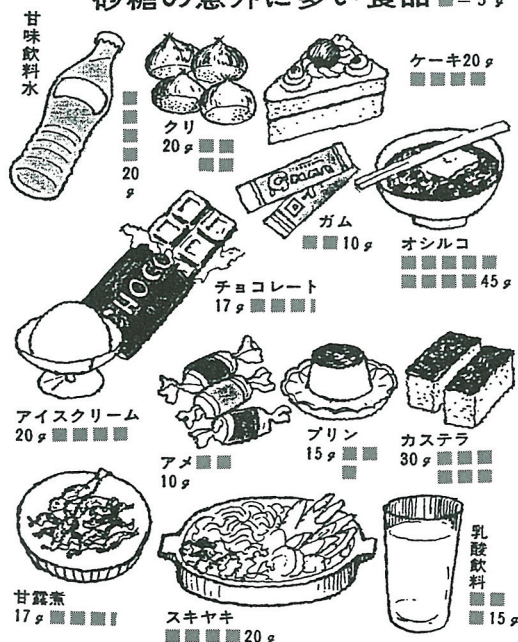
飽和脂肪酸を多く含む食品としては、牛肉やぶた肉のあぶら身、バター、ラードなどの動物性脂肪です。

とり肉や魚にも含まれてはいませんがほとんど問題になる量ではありません。

一方、植物油は不飽和脂肪酸が多く含まれていますので、天ぷらや野菜いためなどの形で積極的に利用したいものです。

欧米人に心筋こうそくが多か

## 砂糖の意外に多い食品 ■=5g



ったのは、牛肉やぶた肉などを中心とした食生活によるところが多いといえます。牛肉やぶた肉も大切なたん白源ですが、野菜いためや、サラダにドレッシングをかけ食べるなど工夫が必要です。

ふとりすぎやコレステロールの心配な人は脂肪分の少ない赤身の肉やとりのささ身、白身の魚などを献立の中心におくとよいでしょう。

保健婦 秋元 記

# 博物館誌

(60)

## 利尻の語り(21)

# 灌 仏 会

### 語り惣万キクさん

毎年、釈尊の誕生日といわれる四月八日になると、各地のお寺ではその降誕を祝しておこなわれる仏事がありました。

古くは陰暦の四月八日におこなわれていましたが、現在では陽暦の四月八日におこなわれています。

この仏事は、仏生会・浴仏会・龍華会ともいわれ、花御堂といつて、いろいろの花で飾った小堂を境内に設け、これに釈尊の像(誕生仏)を浴仏盆と呼ぶ水盤上に安置し、その頭上から参詣人が竹の柄杓で甘茶(正しくは五種の香水)を頭上にそそぎ、また持ち帰って飲むならわしがありました。

日本では、六〇六年、奈良の元興寺でおこなわれたのが初まるとされています。

また、灌仏会を花祭と称するのは、もと浄土宗で用いたもので子供中心の祭にふさわしい名称であることから、一般にも広くつかわれるようになりました。

「四月八日はね、御釈迦さんがお生まれになったついでにわね、その日になると、どっこの子どもでも、みんなビンもつて、禅寺でも法華寺でも甘茶もらいにいったもんですよ。」

四月八日はね、御釈迦さんがお生まれになったとき、甘茶で体を洗ったついでにうんで、その日になると一銭ダラもつて、ビンもつて何回もいったもんです。朝はやくから、近所の子どもたちで、いくべー、いくべーつてね、ぞろぞろそろつていきました。

その頃はね、お菓子つて食べられないでしょ。なんにもこれつてものないもんですよ。ちっちゃいときなんか、お菓子なんかあたらないうです。食べるつてば、イモとカボチャでした。

だから、春なると待つてるんですよ、甘茶もらいにいくつてことが楽しみでね。

また、その頃は、甘茶つけてカボチャまけば、甘いカボチャできるつていうんで、親たちも子どもにもらつてこいつていったもんです。

もらつてきた甘茶は、家族みんなで飲んだもんです。甘茶の甘味は砂糖の甘味とはちがつてるんですよね。

禅寺では、なで仏さんの前に甘茶を入れた大きな釜があつて、

お寺さんが柄杓ですくつてビンに入れてくれました。

なで仏に甘茶をかけたことはなかつたですよ。ただ、甘茶をもらつてくることだけでした。

それでも、それが楽しみで何回もいったもんですよ。

そういつたの、いつ頃まで続いたのか、わかりませんが、禅寺は遅くまでありました。

マタワツカの法華寺は二代目の和尚さんが亡くなつてから、お寺もなくなりましたからね。お西や、お東さんではやつてま

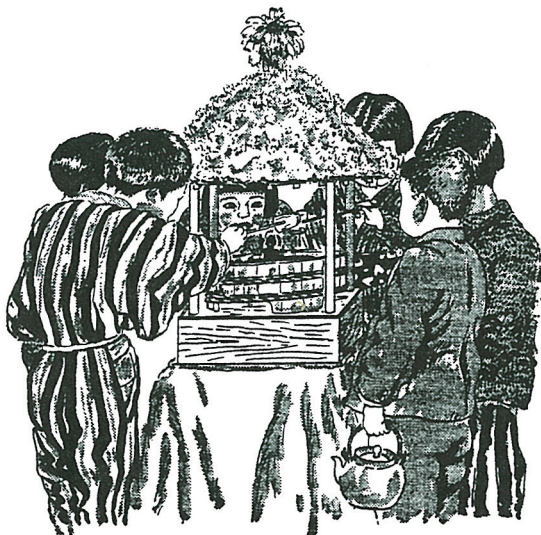
せんでしたね。

ずつと遅くなつてから、大安寺で花祭つていうのやつてました。

日曜童園がたしか昭和の初めごろにつくられて、そこで象に乗つた御釈迦さんの像をひっぱつて、町を歩いたのを覚えています。

私が小さいときは甘茶をもらつてくるだけでしたけど、それでも楽しいものでしたよ。」

語り 惣万キクさん、明治三十年、マタワツカ(香形字泉町の旧字名)で生まれる。採訪 西谷栄治(町立博物館学芸員)



灌 仏 会 (かんぶつえ)  
「年中行事図説」柳田國男監修 民俗学研究所編  
(岩崎美術社)掲載

(注1 お西=明源寺 注2 お東=大安寺)

カメラスケッチ

第八回町民スキー大会

去る三月六日、天望山スキー場において第八回町民スキー大会が行なわれました。この日は悪天候にもかかわらず、町内の児童生徒約百名が参加し、滑降・大回転などの種目に挑みました。



昭和63年度 免許更新時講習会日程について

利尻町地区(午後6時30分より)

- 5月24日 (沓形) 利尻町民センター
- 8月24日 (仙法志) 利尻町公民館
- 11月 (沓形) 利尻町民センター
- 2月 (沓形) 利尻町民センター

東利尻町地区(午後6時30分より)

- 4月20日 (鶯泊) 利尻島開発総合センター
- 7月20日 (鬼脇) 東利尻町公民館
- 10月20日 (鬼脇) 利尻島開発総合センター
- 1月20日 (鬼脇) 利尻島開発総合センター



# 消防だより

《No.18》



## 春の火災予防運動

# みんなで火の用心!

町を火災から守るため

4月20日から5月9日まで

## 危険がいっぱい

### わたしたちにできることを考えてみましょう。

火事をふせぐには一人ひとりの注意が必要です。  
 家族みんなで話しあって、火事を出さないように  
 しましょう。



# 消えたかな!! 気になるあの火 もう一度

# だより



国民健康保険出張受付日程表

月日	地 区	時 間	場 所
4.18	栄 浜	午前 9:00~10:00	栄 浜 自 治 会 館
"	新 湊	午前10:10~11:50	新 湊 自 治 会 館
"	種 富 町 2・3	午後 1:10~ 2:40	種 富 町 自 治 会 館
"	種 富 町 1・富野	午後 2:50~ 3:30	種 富 町 第 1 自 治 会 館
4.19	日 出 町・緑 町	午前 9:00~12:00	役 場
"	富 士 見 町・港 町・本 町	午後 1:10~ 4:00	役 場
4.20	蘭 泊	午前 9:00~10:00	蘭 泊 自 治 会 館
"	神 居 第 1	午前10:05~11:10	神 居 第 1 自 治 会 館
"	神 居 第 2	午前11:15~12:00	神 居 第 2 自 治 会 館
"	泉 町	午後 1:10~ 3:30	泉 町 自 治 会 館
4.21	久 連	午前 9:00~10:30	久 連 自 治 会 館
"	長 浜	午前10:40~12:00	長 浜 自 治 会 館
"	神 磯	午後 1:10~ 2:30	神 磯 自 治 会 館
"	政 泊	午後 2:40~ 4:00	政 泊 自 治 会 館
4.22	元 村	午前 9:00~10:30	元 村 自 治 会 館
"	御 崎	午前10:40~12:00	御 崎 自 治 会 館
"	本 町	午後 1:10~ 4:00	公 民 館

## 国民健康保険の

### 被保険者証が変わります

—— 五月一日から ——

現在使用している国民健康保険被保険者証は四月三十日で期限となり、五月一日からは新しい被保険者証に変わります。  
このため町では、次の日程で各地区をまわり更新事務を行いますので、必ず手続きをさ  
れますようお願いいたします。

## 「国民健康保険の手続き」

### — 資格と手続き —

◎届出はすみやかに

世帯に属する被保険者の資格に異動があったときには、世帯主は14日以内に届出をしなければなりません。

◎届出がおくれていると：

国保の被保険者であるかどうかは、世帯主の届出によってはじめてわかります。したがってこの届出がおけると、いろいろな面で困ることになります。

一、病気やけがをした場合、保険治療が受けられません。

二、届出がなければおくれるほど保険税がさかのぼって納めなければならないので負担を強く感じます。

◎こんなときには手続きを

一、国保にはいる場合

(一) 転入したとき

(二) 職場等の健康保険をやめたとき

(三) 子供が生まれたとき

(四) 生活保護をうけなくなったとき

二、国保をやめる場合

(一) 転出するとき

(二) 職場の健康保険にはいったとき

(三) 死亡したとき

(四) 生活保護をうけるようになったとき

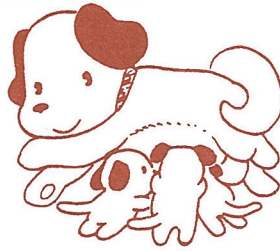
## 国民健康保険とは何……

ある日突然わたしたちの生活をおそう病気やケガ。たつたひとりの病人で、その家庭は暗くなり、多額の医療費の負担に、家族みんなが苦しまなければならないかもしれません。

そのようなときのために、日ごろから収入に応じてお金を出し合い、備えようという

助け合いの精神から生まれたのが、「健康保険」という制度です。

会社や役所などに勤めている人は、健康保険・船員保険などに加入していますが、それ以外の人は、すべて国民健康保険に加入しなければなりません。



# 保 健

畜犬登録事務巡回日程表

月 日	地 区	時 間	場 所
4・26	日出町 緑本町 富士見町 泉町	午前10:40～12:00	稚内保健所利尻支所前
"	元 村	午後 1:15～ 1:20	元 村 自 治 会 館 前
"	(仙)本町	午後 1:25～ 1:45	仙法志漁組水産倉庫前
"	政 泊	午後 1:50～ 1:55	政 泊 自 治 会 館 前
"	神 磯	午後 2:00～ 2:05	神 磯 自 治 会 館 前
"	長 浜	午後 2:10～ 2:15	長 浜 自 治 会 館 前
"	久 連	午後 2:20～ 2:30	久 連 自 治 会 館 前
"	蘭 泊	午後 2:35～ 2:40	蘭 泊 自 治 会 館 前
"	神居第1	午後 2:45～ 3:00	神居第1自治会館前
"	神居第2	午後 3:05～ 3:20	神居第2自治会館前
"	種 富 町	午後 3:30～ 3:40	種 富 町 自 治 会 館 前
"	新 湊	午後 3:45～ 3:55	新 湊 自 治 会 館 前
"	栄 浜	午後 4:00～ 4:05	栄 浜 自 治 会 館 前

昭和六十三年年度の畜犬登録事務及び狂犬病予防注射を次の日程で実施いたしますので、犬を飼っている方は必ず地区の指定場所へ時間までに犬を連れて来てくださいます。

## 畜犬登録事務 狂犬病予防注射 の巡回について

《登録料》

一頭につき

二、一〇〇円

《注射料》

一頭につき

二、四六〇円

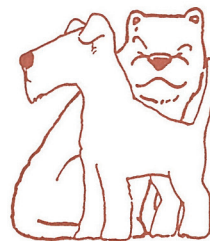
問合せは役場民生課保健係（4-2345）又は仙法志支所（5-1011）窓口へ。

## 野犬掃とこの実施について

犬の放し飼いは

やめましょう

町では、四月より野犬の掃とをを実施いたします。期間中は、飼育犬であっても放し飼いになっている場合は、捕獲し、殺処分しますので犬を飼っている方は必ず犬をつないでおくようお願いいたします。



**一、区域**  
利尻町全域

**二、期間**  
昭和六十三年  
四月一日より  
昭和六十四年  
三月三十一日まで

**三、方法**  
毒殺及び捕獲

※夜間も実施します。又、ワナも仕掛けますので小さいお子さんには特に注意してください。

※飼わなくなった犬は、捨てずに保健所か役場へ届けてください。

問い合わせ 民生課保健係  
(四一二三四五)

### 自衛官募集中!!

身分：特別職国家公務員です。  
 資格：18歳以上25歳未満の男子。  
 給与：初任給 112,400円  
 ボーナス年3回(4.9ヵ月分)支給、  
 衣・食・住は無料です。  
 任期満了・退職時の就職  
 防衛庁として組織的な就職援護をしてい  
 ます。特別退職金(任期満了の都度支給さ  
 れます。)

区 分	標 準 支 給 額
1 任期 (2 年)	424,000円
2 任期 (4 年)	918,000円

■詳しくは  
 利尻町役場又は稚内募集事務所  
 ☎ (0162) 23-2721へ

発行 利尻町役場

編集 商工課広報交通部 ☎(四)二三四五番

◎死 亡  
 月住所氏名年齢  
 12/21 仙本町 安宅 キノ 九一歳  
 12/12 緑 町 長田 キソ 九二歳  
 12/6 蘭 泊 野澤 猛 八三歳  
 12/17 新 湊 宮田由太郎 八〇歳  
 12/21 政 泊 牧野 富藏 八一歳

沓形字泉町 江戸 弘様から、

おくやみ 申し上げます



戸籍の うごき

自 2 月 1 日 至 2 月 29 日

ご厚情に 感謝します

このたび次の方から愛情銀行に金一封が預託されましたので、紙上を借りてお礼申し上げます。

父富藏様の香典返しを廃して 仙法志字政泊 牧野明男様から

### 道立鬼脇病院 休診のお知らせ

休診日 { 5月14日(土)  
 6月11日(土)  
 7月9日(土)

※薬だけの方も受け付できませんので、ご留意願います。



本人の病気見舞返しを廃して  
 仙法志字神磯 石橋 昇様から、  
 母ナツ様の香典返しを廃して  
 仙法志字元村 上木邦夫様から、  
 父忠治様の病気見舞返しを廃し  
 て

(利尻町社会福祉協議会)

### 巡回職業相談所の開設について

稚内公共職業安定所より係官が来町し、巡回職業相談所を開設し、求職者の職業相談及び雇用保険の資格決定を下記の日程で行います。

日 時	場 所	時 間
4月20日(木)	利尻町公民館	午後1時30分～4時まで
4月21日(木)	利尻町公民館	午前10時～12時まで
	役場2階大会議室	午後1時30分～4時まで
4月22日(金)	役場2階大会議室	午前9時30分～11時まで

### よせられた善意

このたび、次の方々から寄付がありました。町では善意に感謝し、有意義に使用する予定しております。

利尻町建設協会(会長吉安隆也氏)から

金十万円

稚内市、(株)中田組代表取締役中田豊彦氏から

金五百万円

沓形字泉町、惣万惣市氏から医療器械整備資金として 金百万円

仙法志字本町、中川原操氏から医療福祉資金として 金十万円

印刷 尙国境印刷