



2月25日開催された「夢ランド雪まつり」

■人口と世帯■

世帯数 1,386 (+1)  
 人口 5,204人 (-16)  
 男 2,588人 (-8)  
 女 2,616人 (-8)

平成元年1月末日現在  
 (住民基本台帳登録人口)

■おもな内容■

- 2～3…より快適な生活環境をめざして  
 着々と進む住みよい町づくり
- 4 ……災害復旧事業順調に進む!
  - 5 ……元気で働いています～出稼者訪問
  - 6 ……わが家のアイドル②
  - 7 ……クォリティ オブ ライフを求めて③
  - 8 ……あなたと保健室
  - 9 ……りしりの博物誌～りしりの語り(32)
  - 10 ……お知らせ
  - 11 ……消防だよりNo.29
  - 12 ……戸籍のうごき

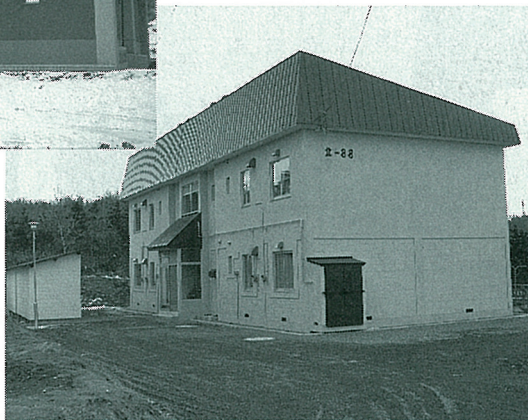
交通事故死ゼロ記録3月1日現在207日

# めざして

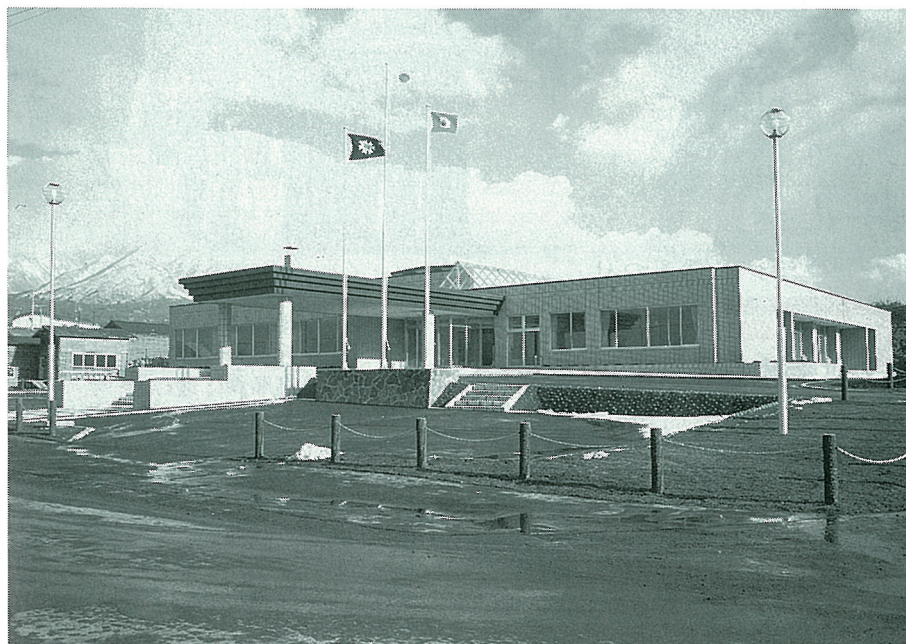
今年度も残すところあと数日町では、より快適な暮らしの環境づくりを目指し、種々の工事を急ピッチで進めてきました。そこで、今月号では、町づくりの状況をみなさんに知っていただくため、すでに工事が完了したの中から、主な工事を写真で紹介いたします。



◀利尻町碎石事業所事務所新築工事  
63年11月17日完成

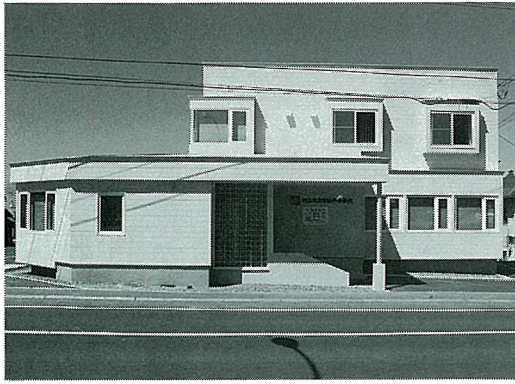


公営住宅新築工事  
63年11月17日完成▶



利尻町公民館建設工事 63年11月12日完成

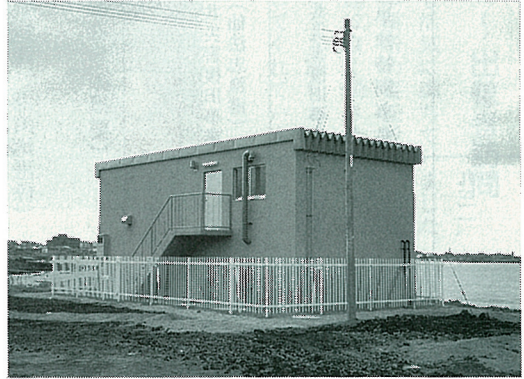
63年度着々と進む住みよい町づくり



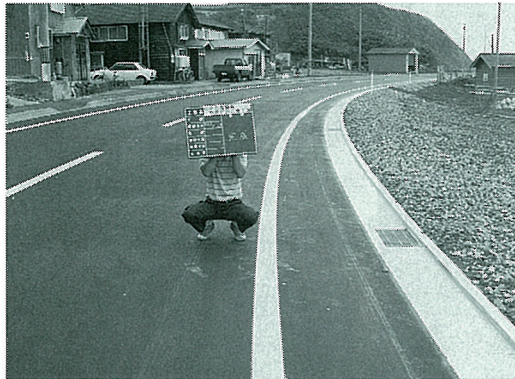
利尻町沓形歯科診療所建設工事 63年8月9日完成



富士見町第3船揚場整備工事 63年12月2日完成



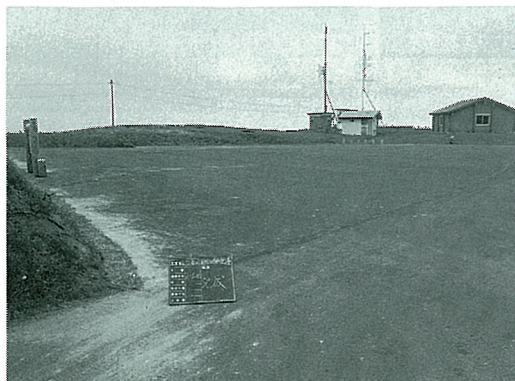
生活排水処理施設整備工事(種富町) 63年11月25日完成



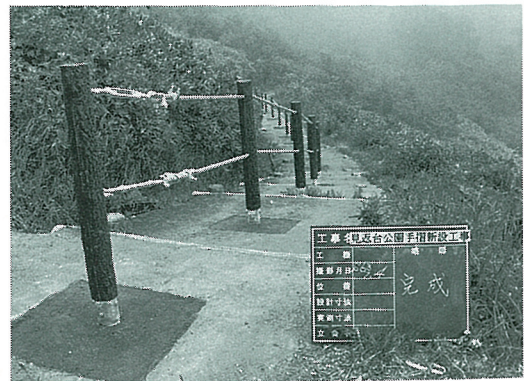
仙法志鬼脇線特殊改良2種工事 63年9月28日完成



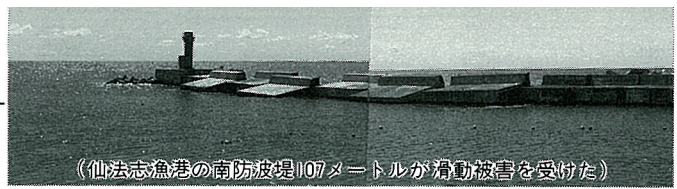
種富16号線特殊改良1種工事 63年11月28日完成



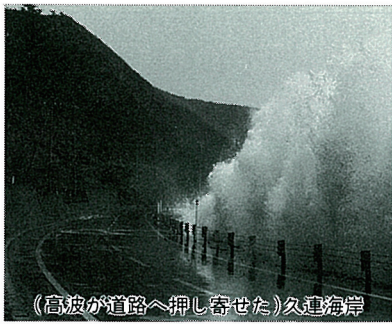
御崎公園駐車場舗装工事 63年6月15日完成



見返台公園手摺新設工事 63年7月4日完成



(仙法志漁港の南防波堤107メートルが滑动被害を受けた)



(高波が道路へ押し寄せた)久連海岸

# 災害復旧事業

## 順調に進む!!

昭和六十二年九月一日、台風十二号崩れの低気圧は当地域を直撃、このため高波が人家に押し寄せたのをはじめ、倉庫の全半壊(六戸)、漁船の全半壊(二十一隻)等大きな被害を与えたところだ。

又仙法志漁港の防波堤や海岸の欠壊等施設被害も発生し、町民みなさんには多くの不安と危険を与えたものでしたが、特に心配され

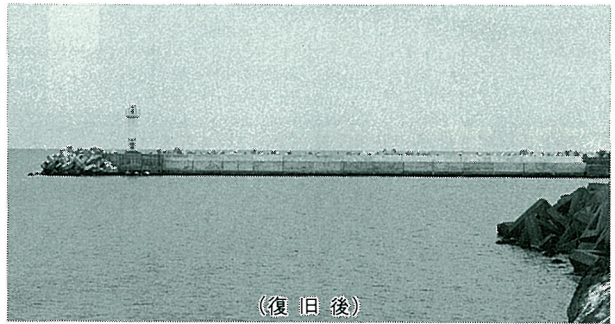
た災害現場の復旧事業については、国・道及び土木現業所はじ、関係漁協・自治会等のご協力を待って一部区間(二ヶ年計画)を除きほとんど年度内完成の見込みとなっており、改めて海岸事業の重要性が認識されたところであります。

今後においても、高波等の危険性のある海岸については、遂次整備が図られるよう取り進めたいと思っております。

(水産課 港湾漁港係)

### (災害復旧事業の概要)

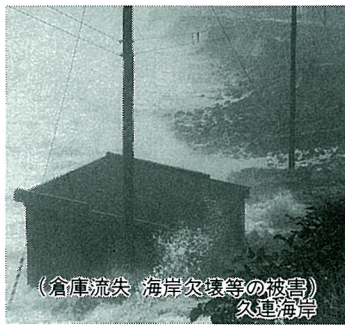
合計	海岸		漁港	区分	復旧事業費	復旧延長
	道単独特別事業	公共災害復旧事業	(仙法志漁港)			
九三一、〇〇〇千円	一八三、〇〇〇千円	三四五、〇〇〇千円	四〇三、〇〇〇千円			
二十四箇所	十四箇所四四〇メートル	九箇所 八〇〇メートル	南防波堤一〇七メートル 中突堤 三八メートル			



(復旧後)



(高波が道路を超えて民家へ押し寄せた) 蘭泊海岸



(倉庫流失 海岸欠壊等の被害) 久連海岸



(海岸施設の被害状況) 長浜海岸

復旧状況



(復旧延長 消波工106メートル)



(護岸にて復旧 延長222.5メートル)



(復旧状況 延長80メートル)

復旧状況

# 元気で働いています〜出稼者訪問

一月二十五日から三十一日までの七日間、保野町長と松田商工課長の両名が、岐阜・名古屋・静岡・横浜・東京の七事業所・出稼者の方々は皆元気で、各現場とも活気に満ちていました。また、事業所の責任者は、利尻町の人達は良く働き仕事をまかせられる...と評判がよく、特別大事にしてくれていました。



丸栄コンクリート(株)平田工場



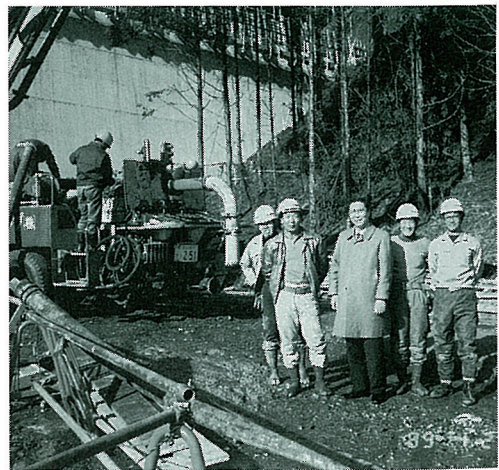
神奈川道路(株)



丸栄コンクリート(株)高田工場

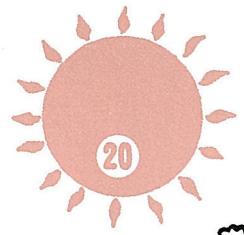


日本プレスコンクリート(株)金谷事業所



五 鈴 建 設

# わが家のアイドル



現在の会員は少ないのですが、吟道を愛し漢詩を鑑賞するもの集まりとなっております。

毎年、町の文化祭には「詩吟交歓会」を開催し、華道吟、茶道吟、書道吟などといった他サークルとの交流も行い、吟道発表の場を持っております。

詩吟というと、何か固苦しいイメージを持たれるかもしれま

せんが、腹の底から声を出す腹式呼吸法で、健康に良いばかりではなくほかにもたくさんポイントがあると昔から言われております。

## サークル紹介 ▼利尻箏風会▲



ぜひ、お友達をお誘いのうえ毎週金曜日の北見富士神社(杵形)での練習風景を御覧になり、ご参加くださいますようお願い申し上げます。

代表者 常磐井 箏風  
TEL四一二二二四

# クオリティ オブ ライフを

## 求めて③

人類が科学に目覚め、生命の謎を解き明かすにつれ、そこから計り知れない恩恵を得てきた。そのさいたるものは長寿である。しかし、高齢化に伴い、癌は皮肉にも増加し続けている。

患者さんが当院に通院している。ここ数年、癌患者の発生数は増加し、昨年一年間では実に三十人を超える。また、臓器別では図に示すように、胃癌が圧倒的

に多く、大腸癌、肺癌へと続く。しかし、死亡率では肺癌、胆嚢の難しい臓器で高い死亡率を示す。発症時の年齢は、五十歳代より急増する傾向にある。

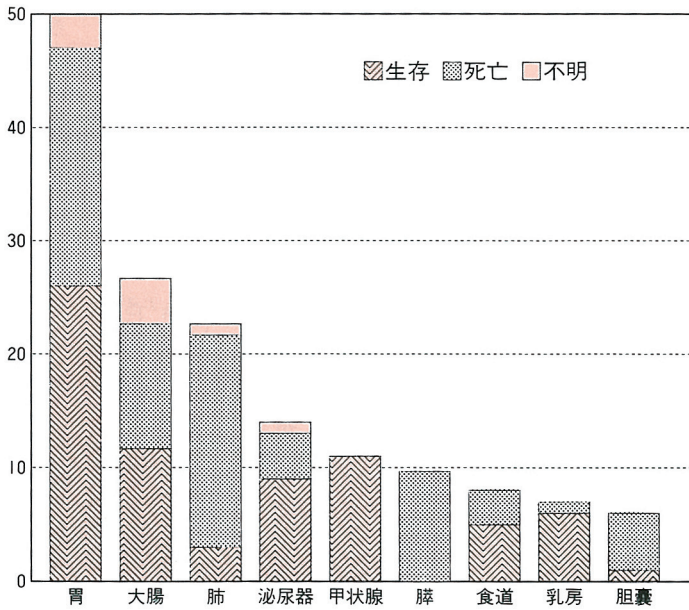
癌年齢に達した方々、どのように健康管理をしていますか？ 次回は、胃癌について述べてみたいと思います。(尾畑・記)

細胞の老化と癌化はかなり似たところがあり、『長生きするようになったが、死ぬときは癌死』というジレンマにつきあたる。現在、日本で癌により亡くなる人は四人に一人である。

高齢人口の高い利尻町では、さらにその割合は多い。この三年間に利尻町で死亡した人は百四人であり、死亡率は対千人あたり七・三人であるが(全国平均は六・五人)そのうち、実に四割弱の四十人が癌で亡くなっている。ちなみに、死亡原因第二位の心臓病は十六人です。

では、癌になる人はどのくらいなのか？ 昭和五十六年から現在まで、百九十三人の新規癌

部位別癌患者数 (総数193人)



### 町民交通傷害保険

#### 家族ぐるみで、加入し 交通事故に備えましょう

交通事故の補償は町民の総力 ○ケガをして失明・片手または足指を失ったとき 一〇〇万円

でという皆さまの声が、この町 片足を失ったとき

民交通傷害保険を誕生させました。

ひとりでも多く加入できるよ

う保険料も安くなっております

ので全家庭、家族ぐるみの加入

で、交通事故に備えましょう。

治療期間

六カ月以上 一・二万円

五カ月以上六カ月未満 九万円

四カ月以上五カ月未満 七万円

三カ月以上四カ月未満 五万円

二カ月以上三カ月未満 三万円

一カ月以上二カ月未満 二万円

一週間以上一カ月未満 一万円

一週間未満 五千円

けたとき

○ケガをして、医師の治療を受けたとき

#### ▼保険料(掛金)

- 一人一口(年額) 四八〇円
- 一人二口(年額) 九六〇円
- 中途申し込み
- 月額四〇円で計算されます。

#### ▼加入者の資格

利尻町に住んでいる方(住民登録のある方)ならどなたでも加入できます。

#### ◎支払われる保険金

一口につき 一〇〇万円

○亡くなられたとき

※今年も三月中旬より各地区を巡回し、加入の受け付けをいたします。日程等詳しいことは、後日回覧でお知らせいたします。

健康な毎日を送るために

# あなたと保健室



## 皮膚摩擦と色素沈着

(しみ)をかんがえる

### 新しいタイプの

「しみ」がふえている

皮膚の色素沈着を訴えて皮膚科を訪れる人は少なくありません。

そしてその大部分は、しみ・そばかすで、あざ・化粧かぶれ・日焼け等、なんらかの原因で生じたものですが、それぞれ特有の症状があり、しみのでかたも違ってきます。

しかし、数年前から、いままで知られている原因にはどうしてもあてはまらないしみが増えてきたという報告が、次々と出されるようになりました。

このしみは当初、若い女性に多く、体のあちこちに広くできていることから、下着を染める色素による炎症と考えられていましたが、その後、同じ症状の

患者が男女の区別なく急増したことから、しだいに入浴の時に体を洗う道具(特にナイロンタオル)が原因として疑われるようになってきました。

皮膚をこするとそこに摩擦が生じますが、それを長い間続けていると、その部分に炎症がおこり、しみが残ることがあります。

私達の日常生活で、皮膚を常に摩擦する習慣がある代表的なものに、入浴時の「あかこすり」があります。こうした習慣を背景に、泡立ちが良い、皮膚の健康、美容上の効果をうたった、ナイロン製のタオルやタワシが20年程前から登場しました。

ナイロンタオルは現在、年間2千5百万枚も売れており、この急速な普及に伴って、新しいタイプのしみも増加していることがわかりました。

このことに加え、新しいしみ

をもっている患者を調査したところ、ナイロン製品を使用している場合、天然素材製品を使用している場合に比べ2倍の率で発症しているという報告があり、ナイロン製品(タオル・タワシ・スポンジ等)は色素沈着をおこす可能性が高いということがいえるでしょう。

### ナイロン製品と天然素材

ナイロンタオルは、直線状のナイロン繊維の縦糸に細い横糸をウエーブ状にからませた特殊織り布地ですが、これを長年使うと、ウエーブしている横糸が切れ、その先端がタオルの表面に突起してきます。その糸の断端が皮膚を刺激し、又、こまかいかすり傷をつくります。これは木綿の柔らかい繊維で織つてあるタオルにはみられない現象です。

しかし、天然素材であっても硬いもの、古くなって硬化したものを使えば、少なからず色素沈着はおこってきます。

この摩擦による色素沈着は、**①骨のすぐ上の皮膚の周囲に**

きやすい。

背中・首すじ・鎖骨肋骨の周囲・腕・すね等にかけて広範囲にみられます。

### ②しみが網目状に広がっている。

毛穴等、ひっこんでいる部分にはみられず、皮丘という同じ皮膚表面上でも少し盛りあがった部分にだけしみができています。

という2つの特徴をもっています。

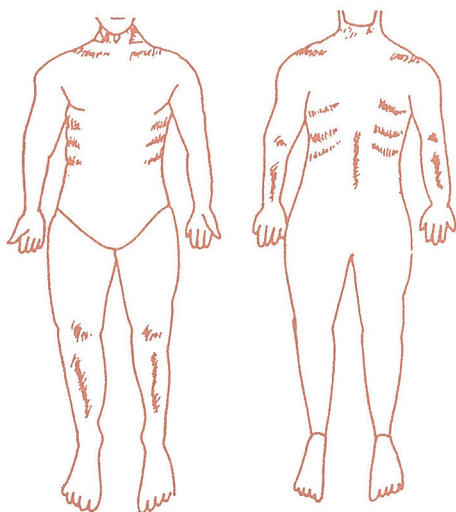
すでに色素沈着がある人は、まずナイロンタオル等の使用をやめることが第一です。

体を洗う時は軟らかいタオルを使い、あまり力をいれてゴシゴシこすらず、やさしく洗うようにしましょう。

体を清潔にするという目的では、それ程強くこする必要はないのですから……

保健婦 秋 元..記

よくみられる色素沈着







(71)

利尻の語り (32)

秋田県からの開拓移住

語り 小坂市 蔵さん

「私は明治四十一年に秋田県で生まれ、六才のときに親に連れられて利尻にきました。雇い船に乗ってね、今でいう積み取り船ですね。それに乗ってきました。」

もともと私の家は秋田県南秋田郡南磯村で漁師しました。男鹿半島のところです。男鹿からは随分利尻にきてますよ。

利尻には、当時、神居にいた鈴木清吉って人をたよってきたんです。

鈴木さんもやはり秋田の人で、うちの親爺が内地におったときに、たいへんお世話になったんです。

その頃、神居には加藤、金(ヤマキ)、角谷、企(ヤマジョウ)っていう建場があつて、そのなかでも鈴木が一番大きかつ

たんです。

うちの親爺は、利尻に落ち着く前は、漁夫として二〜三年神居にきてたんです。その頃、魚なんかも豊富であつたからね。鯨でもとって儲けようと思つてきたんでしょね。

利尻には、はじめつから落ちて着くつもりできたようです。

したから、利尻にきてから二年か三年で家建ててき、そして船はいで、そして鯨漁したんだからね。

その頃の神居はね、今より家が建つてありました。約三十戸以上あつたんでないですか。

酒屋さんは成田さんと石上さんのほんの小さな店が二軒ありました。

三吉さんも昔からありましてね、もともとは鈴木清吉って人

が祭つたものと聞いています。

私どもの父親たちが、秋田の人たちで講をたてて年に一回おまわりしてたんです。うちの親爺たちが飲むのにあつまつて、たしか正月の十七日におこなつてたんです。それから正月十七日なるとみんなが集まつてたんです。刻み煙草を供えてたのを覚えています。しかしね、もとは大きな掛軸があつて、三吉さんの姿が書いてあるのがあつて、それは一本しかなく鈴木清吉さんがもつていたけど、今はなくなつてしまつてね、内地からもつてきたもんだけどね。

神居は秋田からきた人が多いところですね、下町の方を積丹町、第二神居のあたりを小樽町って呼んでいて、積丹や小樽からきた人もいろいろ、第二神居のあ

たりかどこかわからないけど、時々、キラクマチなんてよんでいた人もいましたね。

その頃の生活はね、鯨とって、昆布とって、さらにギンナンソウやタコとつたりして、その合間にイモつくつたりして畑仕事して、けっこう忙しかつたんです。テングサも一年中とつていて、新湊から海女の人たちもきてとつていました。海のものも豊富であつたし、家のまわりは、もうどこもイモ畑でありました。

ただね、年寄りの話を聞くとね、やっぱり木は相当あつたらしいですけどね、それ、火事でもつて焼いてしまつたらしいんです。それから今のようになってくるといふことです。

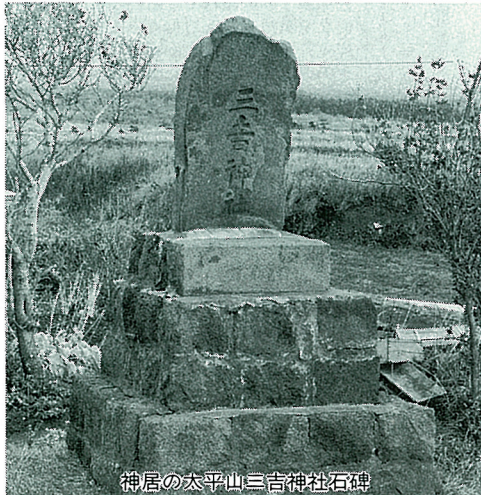
それでね、今、この上で石とつているところが木がたいしたあつたんです。

昔の人たちが私らに、ここですい分、キツネに出会つたことを教えてくれたんです。キツネにだまされたというこもすい分聞いたもんです。

私が子どものときは、沓形の学校へ通つたんです。蘭泊にも学校があつたんですけどね、どういふ訳かわからないけど、蘭泊の坂、昔は、冷水の坂って呼んでいてね、そこは冬になると雪崩でひどかつたからでしょうかね。」

二月十六日採録

語り 小坂市蔵さん、明治四十一年秋田県で生まれる、神居在住。  
採訪 西谷栄治(町立博物館学芸員)



神居の太平山三吉神社石碑

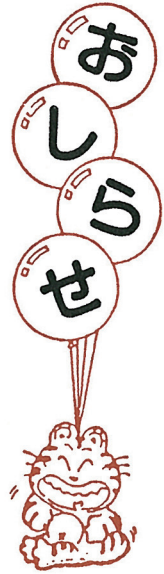
現況届け提出日新旧対照表

年金の種類		現 行	改正後
旧 法	・障害年金 ・母子(準)年金 ・遺児年金 ・寡婦年金	5月31日	謝生月の 末 日
	・障害基礎年金 ・遺族基礎年金 ・寡婦年金	4月30日	誕生月の 末 日
新 法	・障害基礎年金 (20歳前障害 に係るもの) ・遺族基礎年金 (母子・準母 子)福祉年金 から裁定替し たもの	7月31日	7月31日

現況届けの提出期限が  
誕生月の末日に変更

国民年金の年金受給者が引き  
続き年金を受けるためには、年  
一回受給権者現況届けを提出す  
ることになっています。

四月から次の年金を受けてい  
る方は、提出期限が誕生月に変  
更になります。大切な届けです  
ので忘れずに提出しましょう。



国民年金保険料の納め  
忘れの方は今月中に

63年度の国民年金保険料の納め忘れは  
ありませんか。

納付書を確認、納め忘れのある方は今  
月中に完納して下さい。

＝国民年金保険料が

4月から改定＝

平成元年4月1日から、国民  
年金保険料が次のように改定に  
なります。

○定額保険料

月 額……………8,000円

○付加保険料

月 額……………8,400円

自衛官募集中!!

身分：特別職国家公務員です。  
資格：18歳以上25歳未満の男子。  
給与：初任給 115,800円 (衣・食・  
住無料)(約10ヵ月後には 125,800  
円に昇給します。)

ボーナス年3回 4.9ヵ月約56万円  
(2年目は約61万円)

特別退職手当 (任期満了の都度支  
給されます)

区 分	支 給 額
1 任期(2年)	437,000円
2 任期(4年)	944,600円

任期満了・退職時の就職…防衛庁が組織  
的な就職援護を実施しています。各種  
国家免許資格を取得する機会があります。  
その他各種手当及び特典有り。  
詳しくは…利尻町役場(4-2345)または種  
内募集事務所(0162-23-2721)へ。

----- NTTインフォメーション -----

お電話の引越しも忘れずに!!

移転先が決まったら、お早めにお電話を! 3・4月は、引越  
しのシーズン、移転のお申し込みが大変込み合います。

お申し込みはお電話で!

移転先のご住所が決まったら即、お申し込み頂きますようお願い  
致します。

受付電話番号は…局番なしの116番

平日AM8:30~PM5:00 土曜日AM8:30~PM0:00

NTT利尻礼文電報電話局業務課営業係

おはよう  
こんにちは  
ご苦労さま  
すみません

街に笑顔を  
あいさつを

気軽に交すあいさつは人と人の潤滑油  
～広げよう あいさつ運動～

(1月19日町民センターにて)



越智防火管理協会会長あいさつ

# 消防だより No.29

## 平成元年に、新たな防火の誓い!!

防火管理協会、沓形・仙法志婦人防火クラブで新春防火のつどい開催。来賓多数を迎え、一段と「防火の輪」を広げました。



宝引き日本一!!

(1月25日利尻町公民館にて)



うまいかな、自分たちの手作り料理



熱唱に花のプレゼント



残り物には福がある



迫力満点の火遊び鬼

## 火遊びする鬼、追払え!!

2月3日の節分にちなみ、沓形保育所幼年消防クラブで防火豆まき実施。



「もう、火遊びはしません」

### 1月の火災、救急発生件数

- ☆火 災 2件
- ☆救 急 5件

**利尻島国保中央病院**

**婦人科診療のお知らせ**

(期間)  
 (1) 三月 七日、九日 (三日間)  
 (2) 三月二十七日、二十九日 (三日間)

(1) 札幌医大産婦人科医  
 (2) " " " " " "

講師 医局長 下谷 保治 先生  
 郷久 鉞二 先生

◎出生

月日住所氏名 保護者続柄  
 1/11 泉 町 西谷友李 榮治 二女  
 1/12 神 居 岡田康秀 賢一 長男  
 1/13 神 居 小坂拓海 実 長男



お誕生おめでとう  
 ございます



戸籍の  
 うりぎ

自 1 月 1 日  
 至 1 月 31 日

◎死亡

月日住所氏名 年齢  
 1/7 政 泊 坂井 福藏 七〇歳  
 1/26 栄 浜 佐藤 サタ 八〇歳  
 1/28 新 湊 大門 ミツ 八九歳  
 1/29 新 湊 大山 一義 六二歳

おくやみ  
 申し上げます



**納め忘れはありませんか**

いま一度お手もとの納付通知書を確認  
 してください。

- 固定資産税 (1期~3期)
- 町・道民税 (1期~3期)
- 国民健康保険税 (1期~4期)
- 軽自動車税



◎婚姻

氏名 住所  
 石橋 円彦 仙本町  
 松本 昭代

いつまでも  
 お幸せに

ご厚情に  
 感謝します

このたび次の方から愛情銀行に金一封が預託されましたので、紙上を借りてお礼申し上げます。

仙法志字本町 坂井フミコ様から、夫福藏様の香典返しを廃して

沓形字新湊 大山ハナエ様から、夫一義様の香典返しを廃して

仙法志字元村 米脇文夫様から、母ヨノ様の香典返しを廃して

仙法志字本町 五之治春吉様から、本人の病氣見舞返しを廃して

仙法志字御崎 田原昭太郎様から、母ハツエ様の香典返しを廃して

(利尻町社会福祉協議会)

ゼロ  
**交通事故死〇目標300日**

達成日 昭和64年6月2日

- スピード・ダウンで安全運転を!!
- シートベルトは必ず着用しましょう。
- ヘルメット

利 尻 町  
 沓形・仙法志交通安全協会

秋の全国交通安全運動

