



広報

りしり

平成元年

6月号

No.219



早く花見ができるといいですね。
「サクラロードをつくろう会」今年もサクラ苗木120本を植樹(5/27)

■人口と世帯■

世帯数	1,381	(-7)
人口	5,178人	(-31)
男	2,579人	(-14)
女	2,599人	(-17)

平成元年4月末日現在
(住民基本台帳登録人口)

■おもな内容■

- 2.....2期目の町政を担当するにあたって
- 3~4...平成元年度建設工事の紹介
- 5.....緑豊かな生環林に行ってみませんか
- 6.....わが家のアイドル㉔
- 7.....クォリティオブライフを求めて⑤
- 8.....あなたと保健室
- 9.....りしりの博物誌(りしりの語り㉕)
- 10.....おしらせ
- 11.....消防だよりNo.32
- 12.....戸籍のうごき

交通事故死ゼロ記録6月1日現在 299日

2期目の町政を

担当するにあたって



利尻町長 保野力雄

わたくしは、四年前急逝されました前町長の小島さんのあとを引き継ぎ、今日まで町政を担当してまいりました。

この間、町議会のみなさんや町民みなさんの深いご理解のおかげで、当時懸案でありました水産業の振興事業を始め各種事業や、利尻島国保中央病院の建設、役場庁舎の建設、公民館の建設などを完成することができました。

みなさんのご支援ご協力に對しまして、深く感謝を申し上げます。次第であります。

本年は、利尻町の開基九十年の年に当たります。また、町内各

層の英知を結集して策定致しました第三次利尻町総合振興計画実施の初年度でもあります。

わたくしは、この記念すべき年を契機として、さらに決意を新たにして、町民みなさんの幸せのための町づくりを積極的に推進してまいりる所存であります。

まず第一に、本町の基幹産業であります水産業の振興については、港湾漁港等基盤施設の整備、沿岸漁場の整備開発、栽培漁業の振興に一生懸命取り組んでまいります。

次に、社会福祉と保健医療につきましましては、近年平均寿命が伸び、出生率の低下により、利尻町も非常に高齢化してまいりました。したがって、老人福祉を重点とし、児童、母子、身障者の福祉や、低所得者対策を推進し、思いやりのある、親切的な福祉行政を行ってまいります。

また、健康の保持増進と疾病の予防のため、町民みなさんが、いつでも安心して必要な治療が受けられるよう、医療施設の整備充実を期するとともに医師の確保に努めてまいります。

次に、商工観光の振興でありますが、近年国民の観光レジャーを好む傾向は、ますます増加してきております。したがって

最北の離島の特殊性と魅力を活用して、従来の通過型観光から滞在型観光に移行させることが大切であると思います。そのためには観光協会や、関係者と協議しながら、観光宣伝を行うとともに、観光施設の整備を行い、受入体制の万全を期してまいりますと存じます。

さらに、教育の振興でありますが、将来の町づくり、人づくりのため教育の果たす役割は極めて重要であります。わたくしは、教育委員会と密接な連携をとりながら、教育環境の整備を図るとともに、成人教育や、スポーツの振興を推進していく考えであります。

また、公共事業の実施についてであります。港湾漁港、船揚場、道路網の整備を行うとともに、治山、海岸保全なども急を要するものから実施をしてまいります。

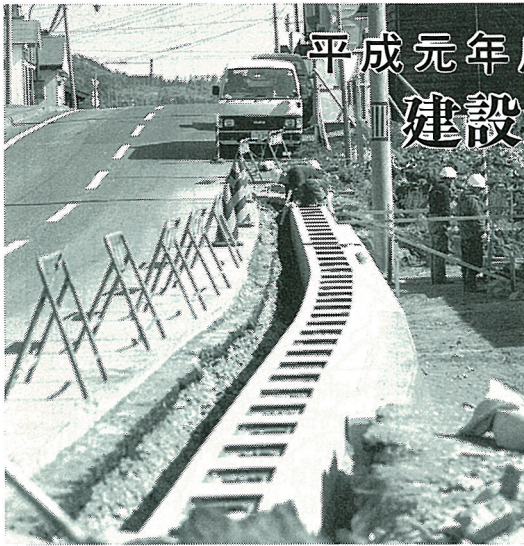
そして、町内の雇用の拡大や、

商品、資材などの流通を活発にし、まちの活性化を図ってまいります。

以上、二期目を担当するに当たり、わたくしの所信の一端を申し上げますが、内外の諸情勢が極めてきびしいなかで、色々むずかしい問題も多いと思えますが、我が利尻町の明日への発展のために「また、「町民みなさんのよりよい幸せのために」議会のみなさんとともに、勇断をもって事に当り、これらの実現に向かつて最善をつくして頑張る決意であります。

町民みなさんのご支援とご協力を心からお願ひ申し上げます。ごあいさつといたします。





平成元年度 建設工事の紹介

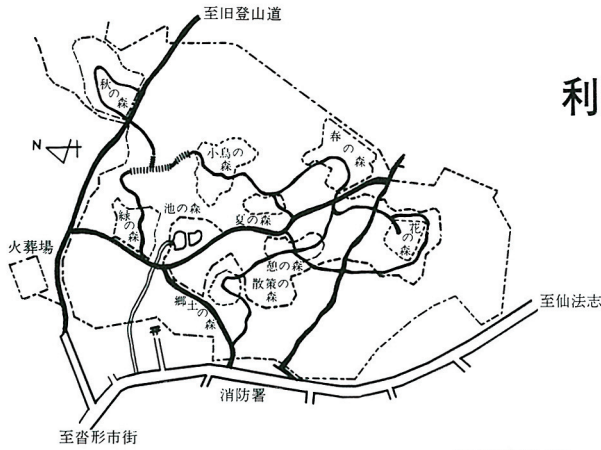


町では、住民の安全と快適性を図るため、生活環境の整備を行っていますが、今年度も「明るく住みよい町づくり」を目標に各種建設工事を予定しております。なお、これらの工事の施工にあたり完成するまでは附近の皆様にご迷惑をおかけすることと思いますが、早期完成にご理解とご協力をお願いいたします。

工事名	工事内容	略 図	工事名	工事内容	略 図
沓形線 道路改良 事業	L=300m W=4.0m		新湊7号線 側溝改修工事	L=110m W=4.0m φ300型 ボックス側溝 (U字側溝改修)	
沓形線 特殊改良 4種事業	L=450m W=4.0m S63 改良済箇所		元村3号線 側溝改修工事	L=75m W=3.0m φ240型 U字側溝 (U字側溝改修)	
沓形市街 4号線特殊 改良1種事業	L=131m W=4.0m (片2.0m)		沓形市街 36号線舗装 補修工事	L=110m W=6.0m T=3cm 舗装 オーバーレイ	

工 事 名	工 事 内 容	略 図	工 事 名	工 事 内 容	略 図
仙法志鬼脇線 防雪事業	L=110m 防雪柵工 吹払方式 37スパン		沓形市街 31号線側溝 改修工事	L=135m W=4.0m φ300型 ボックス側溝 (U字側溝改修)	
新湊3号線 特殊改良 2種事業	L=140m W=4.0m φ360型 ボックス側溝		沓形市街 15号線側溝 新設工事	L=55m W=3.0m φ240型 U字側溝 (新設)	
種富16号線 特殊改良 4種事業	L=131m W=4.0m		泉町第2地区 側溝改修工事	L=70m φ300型 ボックス側溝 (U字側溝改修)	
経営林道 神居線 開設事業	L=500m W=4.0m 舗装 534m²		利尻町公営 住宅新築工事 (沓形地区)	2種簡易 耐火重建 1棟 4戸 1戸当り 物置 68.54m² 4.86m²	
沓形市街 43号線側溝 改修工事	L=55m W=5.5m φ300型 ボックス側溝 (U字側溝改修)		利尻町公営 住宅新築工事 (仙法志地区)	2種簡易 耐火重建 1棟 4戸 1戸当り 物置 68.54m² 4.86m²	

緑豊かな生環林に 行ってみませんか



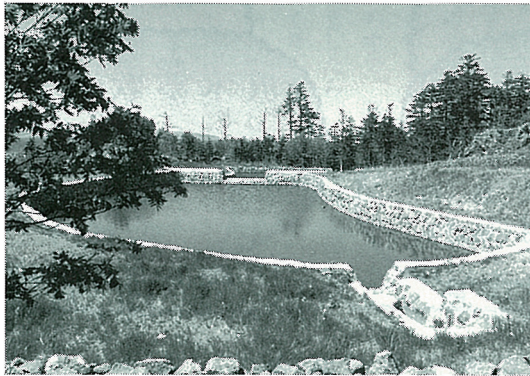
利尻町富野生活環境保全林

保安林の機能整備と地域住民の生活上及び環境整備の一環として、昭和五十九年度から整備を進めていました生活環境保全林(九十五ha)が完成しました。

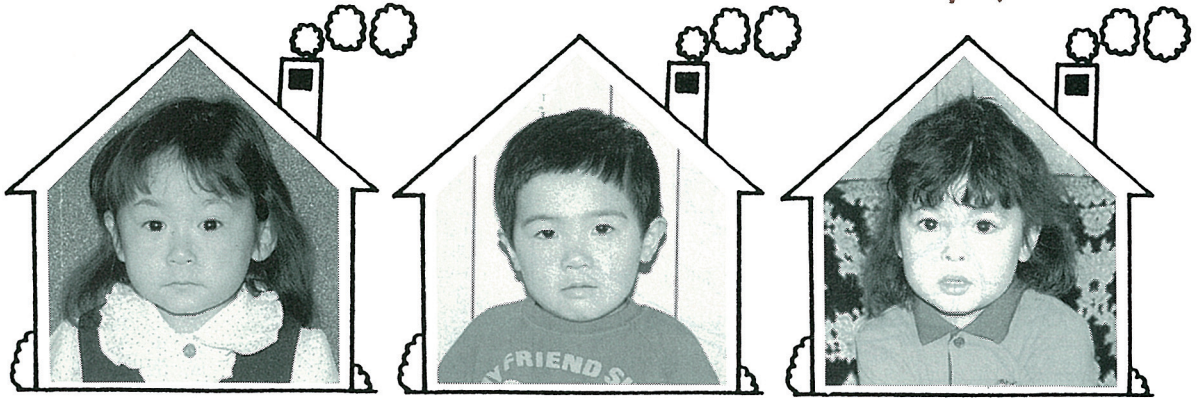
この生環林は、沓形字富野(消防署の裏山)にあります。

これから夏に向けて、最も美しい緑のシーズンが始まります。家族や友達と一緒に生環林で自然とのふれあいをお勧めします。

面積95ha



わが家のアイドル



仙法志字長浜

富山 ^いくちゃん
(3才)

父：信 夫
母：加代子

沓形字本町

新 ^{けん} ^じ 浜 謙 司 くん
(3才)

父：勝 司
母：由紀子

沓形字栄浜

沢 ^{ゆめ} ^か 木 夢 歌 ちゃん
(3才)

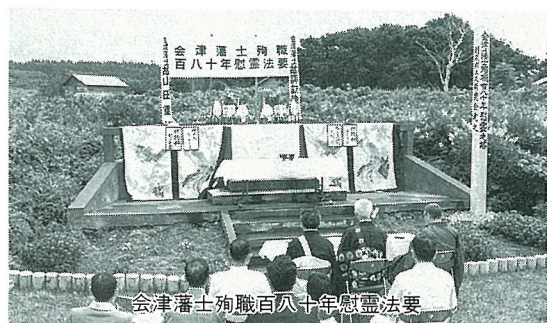
父：瑞 則
母：悦 子

利尻郷土史研究会は、郷土利尻に関する情報・資料の収集及び調査研究を目的として発足しました。

毎月一回定例会をもち、個人研究成果の発表会や情報交換などをおこなっています。

例年おこなっている事業は、研究誌「利尻郷土研究」の発行、会津藩士供養祭、史跡めぐり、町民文化祭の参加があります。

今年、利尻郷土研究第五号を七月に発行すること、秋の町民文化祭には昭和初期の利尻市街の復元図を作成することを目標として、現在調査研究を進めています。



会津藩士殉職百八十年慰霊法要

利尻郷土史研究会

サークル紹介

研究会の事業はどなたでも参加できます。

例会や史跡めぐりなど興味がありましたら、是非ご連絡下さい。

代表 工藤 浄真
(五一―一九一九)

クオリティ オブ ライフを

求めて ⑤

今回は、利尻島における癌死亡の中で、胃癌について多い肺癌について述べてみたいと思います。肺癌とは、字のごとく肺の中にできた悪性腫瘍であり、症状としては、『咳・痰・血痰』『胸痛』、さらには『息切れ』等がみられます。

過去八年間に当院を受診した肺癌患者は、胃癌患者の約半数にあたる二十五名ですが、残念ながら早期発見率は低く、死亡率は高いのが実態です。

肺癌の診断としては、胸部X線写真が第一ですが、喀痰の中に癌細胞がないかどうかを調べる細胞診検査も、有用です。いずれも簡単な検査で、なんの苦痛もなくある程度診断することができます。当町では、保健所と協力して、毎年行われる結核検診の胸部X線写真を再読影し、肺癌検診を行なっています。受診率は九十九%と高く、毎年二

名前後が新規に発見されますが、すでに進行している事が多く、予後は必ずしも良くはありません。その理由として、肺癌は進行が速く、また胃癌と違い手術が難しいことにあります。

このようなことを書けば、『どうしたら良いのか?』となるのですが、まず第一に予防ということになります。皆さんもよくご存知と思いますが、喫煙は、明かに肺癌の重要な危険因子であり、一日の喫煙本数と喫煙年数の積が八百を超えると、肺癌の発生頻度は急増するといわれます。つまり、一日二〇本、二〇才より吸い出すと六〇才で肺癌になるリスクが高まるということですが、また、肺癌だけでなく、他の癌になる危険も高まりますし、肺気腫といった肺の老化現象も促進され、体動時の息切れや咳・痰といった症状がで

てきます。

さらには、最近、間接喫煙が問題となっております。変ないいかたですが、吸う本人だけが健康を害するのならないのですが、回りにいる人たちの健康も害するのです。乗り物や集會場で、喫煙コーナーが設けられるようになってきたのもその一つと考えられます。また、政府の詭弁か、煙草には『健康のため吸いすぎに注意しましょう』というよくわからない言葉がみうけられます。

皆さんの中にも、最近『朝起きたら痰がからむ』、また『体動時に息切れを感じる』という人はいませんか?もし、そんな人の中で、現在も喫煙中の人がいましたら、もう一度喫煙に対して考え直してみてください。いまでも、禁煙することは、決して遅くはないと思います。また、気になる人は、おっくうがらずに病院で胸部X線写真ならびに喀痰検査等を受けてみてください。

(記…尾畑)



駐在所だより

うまい話に

ご用心

今、各地で、悪徳商法による消費者被害が後を断ちません。各地で被害が増えていますので皆さんも、被害にあわないために次のことに注意しましょう。

- ◎セールスマンに預金通帳を見せるなど、手持ち資産を知られることのないようにしましょう。
- ◎うかつに署名や押印はしないようにしましょう。

◎この誰か、何の目的で来たかを確かめましょう。

◎契約書は必ず受け取りましょう。

◎必要でなければはっきりと断りましょう。

◎代金をすぐに払わずに、クーリング・オフ制度(契約した日から七日以内なら無条件で解約できます。ただし現金一括払いのときは適用されません。)を利用しましょう。

◎少しでも迷ったら家族などに相談しましょう。

◎口頭で説明された有利な条件は、必ず書面に記載してもら

◎口頭で説明された有利な条件は、必ず書面に記載してもら

◎解約の条件を確認しましょう。

悪徳商人にだまされしないで

健康な毎日を送るために

あなたと保健室



こんにちは 保健婦です (新採用)



小澤田 美由紀

はじめまして。この春学校を卒業し、利尻町の保健婦として勤務することになりました。島で生活するようになってまだ一カ月もたっておりませんが、一日も早く慣れたらと思っております。

この春学校を卒業し、利尻町の保健婦として勤務することになりました。島で生活するようになってまだ一カ月もたっておりませんが、一日も早く慣れたらと思っております。

一生自分の

歯で食べよう

歯垢がついたら要注意

むし歯になってズキズキと歯が痛み、夜も眠れないような経験がされた方も少なくないでしょう。

むし歯は、ミュータンスという細菌の一種が中心となって起こる病気です。この菌はいつも口の中にいて、食べ物の中の糖分を栄養にして繁殖し、不溶性・粘着性のあるデキストランという糖をつくり出します。

これが歯の表面に歯垢を付着させるのです。そして、この歯垢の中にできた酸によってしだいに歯が侵され、むし歯になると考えられています。

むし歯予防の三原則

早い話、むし歯を予防するには、ミュータンスなどの細菌を近づけなければいけません。しかし、これはふだん口の中に

住んでいるのですから不可能です。わたしたちができることはミュータンスが繁殖しにくいようにすることです。具体的に考えてみましょう。

まず第一は、食後、必ず歯を磨くことです。当り前のことですが、これが歯に細菌をつけないようにする一番の方法です。

もし、食後に歯磨きができない場合でも、口をすすぎ、歯を清潔な状態にしておくようにしましょう。

第二に、糖分をおさえること

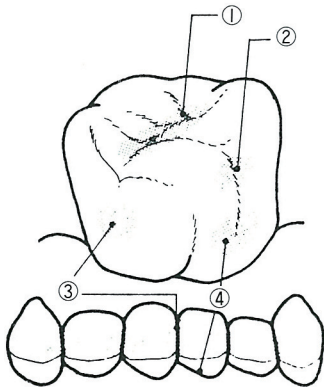
活で、一番多く摂取されている栄養素は糖質です。ですから、ことさらあまり甘いものを多く食べた時、味付けを必要以上に甘くした食事をとるのは避けたいものです。

また、間食の回数が多いとむし歯になりやすいというデータ

もあります。間食をした場合でも、そのあとに歯を磨いたり口をすすいだりしましょう。

第三に、よい歯質——つまりむし歯を引き起こす細菌に対して、抵抗力のある丈夫な歯をつくるよう心がけることです。牛乳やひじき、しらす干しなどに

●むし歯のできやすいところ●



- ① 歯のかみ合わせの隙間
- ② 歯のほおほの隙間
- ③ 歯と歯の間
- ④ 歯と歯の間

含まれているカルシウムや、さまざまな食品に含まれているのは、歯の大部分を形成する大切な栄養素です。また、ビタミンA、C、D、たんぱく質なども丈夫な歯をつくるものです。若いうちから、栄養のバランスを考えた食生活をしましょう。



(74)

利尻の語り (35)

福井県からの開拓移住

語り 欠 義 治さん

越前、現在の福井県からも多くの人が利尻島に移り住みました。

福井県でも、とくに今立郡、坂井郡、丹生郡からの移住者が多くみられました。

利尻には福井県からの移住者がまとまって集落を形成したのは、元村だけです。

とくに、元村は、現在の坂井郡芦原町北潟きたがたからの移住者がまとまって移り住み、北海道でも数少ない浄土真宗高田派の寺院を中心として、集落がつくられました。

今日は、福井県北潟からの移住者の語りを採録してみました。

「オライの親爺は、五ツのと き利尻に渡ってきたの、弁財にのってね。越前の北潟ってとこ

から稼ぎにきていてね。

元村は越前の人多いね。越前の北潟村の人が多くいんだけどね、うちの母親の方は、越前の国の城しろっていうとっからきてるけど、みんな稼ぎにきて、そのなりな ってしまったんだわ。

利尻はもうかるって、もうけ て帰るきになったのが、そのなり 残ってしまったのね。

元村は、とにかく越前の人たちで、今でこそみんな代がわり してしまっただけからそうでもない けど、昔は言葉が越前の言葉で ね。

話しの最後に「そうやがし」 って必ずつけるから、よその人 たちから、越前のチャガチャガ っていわれてたわな。 それに、みんなひとつ所から きてるから、名字で呼ばないの、

仇名っていうのかなんていう のかね。

オライの家だら、ヤブアライ っていうの。藪のアライ、アライ っていうのは別家っていう意味で、したから藪のとこにいる 別家って意味なんだべな。

ほかに、ヨシバライとか、城しろ ってとこからきてるからジョウ、 亀浦からきてるからカメウラ、 テンジョとかモツチャとか、ま あ、いろいろあつたわな。

仙法志のほかのとこではあま りみられなくて、ここだけなん だもな。

みんな、同じ所衆だから、そ れで通じたんだべな。 昔の人は、寺のことってなれ ばもう夢中でね、報恩講なんて もう寺いっぱいの人だった。参 道に出店まで出たつたからね。

北潟っていうのは、門徒もんたでも 高田が多いんだべな。なんでも 北海道でも十いくつかしかない 寺だっていうけど、今はもう檀 家も少なくなつて、とうとう維 持できなくなつたけどね。

なんでも、北潟から移つてき た人たちが、寺がないばなんね って、して天塩から材料はこん で建てたものなんだ。

昔のことは、オヤジからあま り聞かされなかつた けど、うちの母親た ちの若い頃はね、な んでも鬼脇に物を買 いにいってね。

元村から新道をつ なく道路があつて、 そこを鬼脇道って い ってたんだ。

お正月近くなれば、 必ず餅米、買いにい ったつての。二人し て一俵買いにいって 半俵づつ背負つてき たんだ。

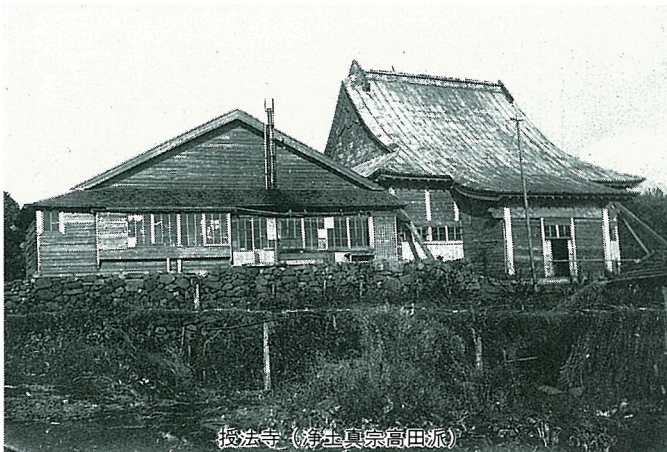
元村には、もう北 潟の人はいなくなつ て、もうすっかり代

がわりしてしまつたわな。元村 から出ていった人もたくさんい るし、寺もなくなるっていうし、 淋しいことだわな」。

話者 欠 義治さん、大正四年十一月元村 で生まれる。

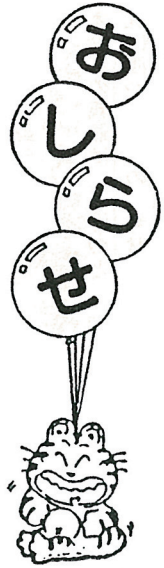
探訪 西谷栄治(町立博物館学芸員)

五月十二日 採録



長法寺(浄土真宗高田派)

サービス業基本調査および 事業所統計調査におよび



事業所統計調査にご協力を!

サービス業基本調査と事業所統計調査（変動状況に関する調査）が本年七月一日現在で実施されます。

この調査は統計法に基づき全国一斉に行われます。

サービス業基本調査は今回が第一回目の調査で、サービス業（学校、病院などを除く。）に属する民営のすべての事業所を対象として、従業者数、事業収入金額などについて調査するものです。また、事業所統計調査は、事業所の新設、廃業などの変動状況を調査することになっていきます。

これらの調査の結果は、国や、道、市町村における各種行政施策の基本資料として、また、民間における事業計画の策定など

の資料として利用されます。提出された調査票は、統計をつくる目的だけに用いられ、秘密は守られます。

調査は、北海道知事が任命する調査員が六月下旬から事業所を直接訪問して、調査票の記入をお願いしますのでご協力ください。



自衛官募集中!!

身分：特別職国家公務員です。

資格：18歳以上25歳未満の男子。

給与：初任給 115,800円（衣・食・住無料）（約10ヵ月後には125,800円に昇給します。）

ボーナス年3回 4.9ヵ月約56万円
（2年目は約61万円）

特別退職手当（任期満了の都度支給されます。）

区 分	支 給 額
1 任期(2年)	437,000円
2 任期(4年)	944,600円

任期満了・退職時の就職…防衛庁が組織的な就職援護を実施しています。各種国家免許資格を取得する機会があります。その他各種手当及び特典有り。

詳しくは…利尻町役場（4-2345）または稚内募集事務所（0162-23-2721）へ。

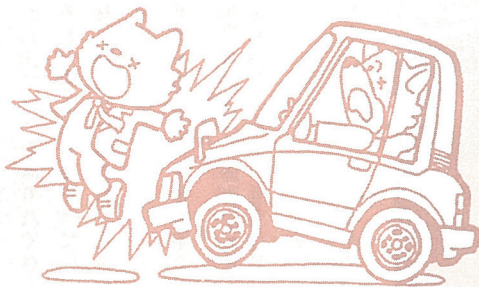
交通事故のご相談は お気軽にどうぞ 無料でご相談にに応じております

午前9時30分～午後4時40分（平日）
土曜日は正午まで（第2・第3土曜日は休みます）
◎専門の相談員が親身になってご相談に応じます
◎弁護士相談日：
毎月第1・第3水曜日午後1時～4時

社団法人日本損害保険協会

旭川自動車保険請求相談センター
旭川市一条通9-50-3 緑橋通第一生命ビル4階
旭川調査事務所内
☎0166-22-4285(直通) 0166-23-5261

電話のご相談もお受けします。



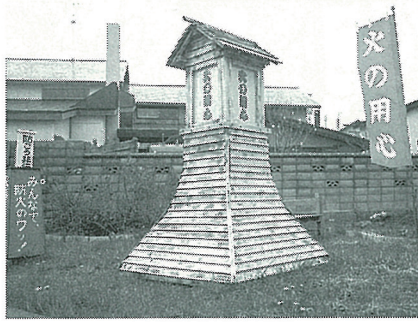
消防だより

No.32

春の火災予防運動 無火災で終了

●四月二十日から五月九日まで実施
 されました春の火災予防運動は、み
 なさんの御協力により無火災で無事
 終了いたしました。

しかし、「うっかり火災」が大変増
 えています。コンロのつけっぱなし
 タバコの消しわすれには十分注意を
 しましょう。



(防火とうろう)

防火ルポ



大盛況、防火フェスティバル!

春の火災予防運動に伴い、4月30日
 (日) 防火フェスティバルを開催。好天
 にも恵まれたたくさんの家族でにぎわい
 ました。



* 4月の火災救急発生件数

火災 0 件 救急 7 件

◆今年の消防演習は6月28日(水)沓形で実施します。



お誕生おめでとう
ごぞいます

ごぞいます

戸籍の

うへき

自4月1日
至4月30日

おくやみ

申し上げます



◎出生

月日住所氏名保護者続柄
 4/11新 湊 川端 桜一輝 二女
 4/15富士見町 吉安大地 太門 長男
 4/15日出町 片瀬雅之伸一 長男
 4/20日出町 能登 航 保 三男

◎死亡

月日住所氏名年齢
 3/31(仙)本町 桂 但蓮 六〇歳



ご厚情に
感謝します

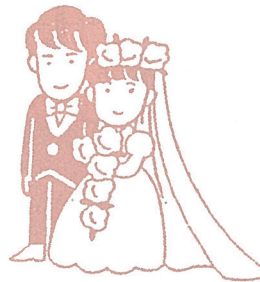
このたび次の方から愛情銀行に金一封が預託されましたので、紙上を借りてお礼申し上げます。

沓形字泉町 中村和也様から、長男聡志君の入学祝返しを廃して

いつまでも
お幸せに

沓形字泉町 葛西圭吾様から、長女華苗ちゃんの入学祝返しを廃して

◎婚姻
 氏名 住所
 小泉 敏昭 1/18(仙)本町
 中谷 貴子 1/18(仙)本町
 三上 聡浩 1/30神居
 加藤るみ子 1/30神居



沓形字日出町 長谷川ツルエ様から、夫稔様の香典返しを廃して

沓形字泉町 上遠野浩志様から長男晃悠君の入学祝返しを廃して

沓形字種富町 加藤孝四郎様から、本人の病氣見舞返しを廃して

(利尻町社会福祉協議会)



利尻島国保中央病院
婦人科診療のお知らせ
 (期間)
 (1) 六月 五日〜 七日 (三日間)
 (2) 六月十九日〜二十一日 (三日間)
 (医師)
 (1) 札幌医大産婦人科医 医局長 寒河江 悟 先生
 (2) 副医局長 佐野 敬 夫 先生

発行 利尻町役場

編集 商工課広報交通係 ☎(四)三三四五番

おはよう
 こんにちは
 ご苦労さま
 すみません

街に笑顔を
あいさつを

気軽に交すあいさつは人と人の潤滑油

～広げよう あいさつ運動～

印刷 (有)国境印刷