



広報

# りしり

平成元年

9月号

No.222



### ■人口と世帯■

世帯数	1,377	(+3)
人口	5,159人	(+4)
男	2,572人	(-1)
女	2,587人	(+5)

平成元年7月末日現在  
(住民基本台帳登録人口)

### ■おもな内容■

- 2～3…カメラスケッチ〜りしり浮島まつり
- 4………わが家のアイドル㉔
- 4～5…お知らせ
- 5………クォリティオブライフを求めて㉗
- 6………参議員選挙結果
- 7………りしりの博物誌(りしりの語り㉘)
- 8………出稼労働者傷害保険
- 9………消防だより㉙
- 10………戸籍のうごき

交通事故死ゼロ記録9月1日現在 31日





カメラスケッチ

りしり浮島まつり



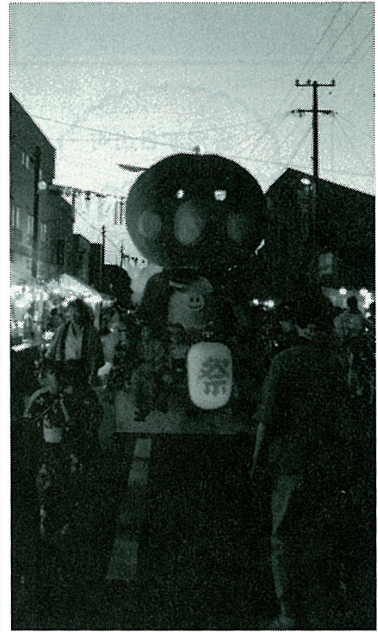
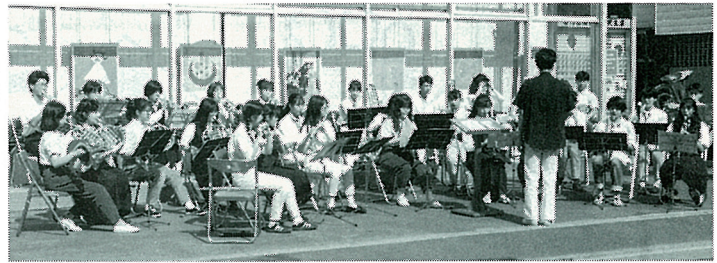
第19回を迎えた「りしり浮島まつり」は、8月5日沓形地区、6日仙法志地区でそれぞれ行われました。

両地区とも浮島音頭に合わせ、鳥追い笠に趣向をこらした浴衣姿で踊り、力作ぞろいの山車や仮装も加わって、沿道の観衆の喝采を浴びていました。

又、沓小・仙小児童による鼓笛隊パレードや、商工会青年部などによる「どんと市」「スイカ割り大会」などの協賛行事も多数行なわれ、楽しい一日となりました。

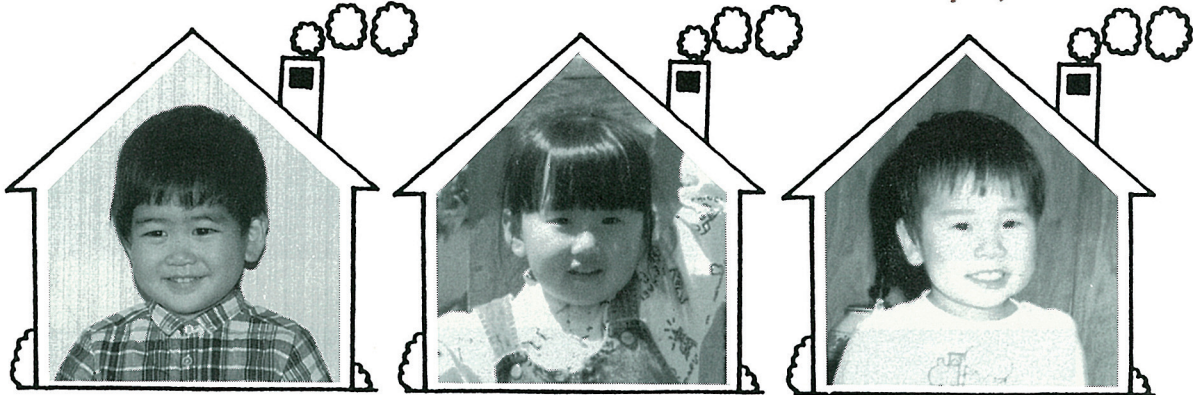








# わが家のアイドル



沓形字日出町

能登 翔くん  
(3才)

父：保  
母：敏子

沓形字日出町

谷内このみちゃん  
(3才)

父：則幸  
母：知子

仙法志字元村

星田友樹くん  
(4才)

父：敏彦  
母：たみ

## お知らせ

戦後、ソ連又は  
モンゴルの地域  
において強制抑  
留中、死亡され  
た方の遺族の皆  
様へ

取り、必要な書類を添えて「平和祈念事業特別基金」あて直接送付してください。  
なお、請求書類は利尻町役場民生課福祉係又は仙法志支所に置いてあります。  
請求期限は、平成元年9月1日から平成5年3月31日までです。

請求書類の送付先及び  
問い合わせ先

〒112 東京都文京区大塚

5-3-13

平和祈念事業特別基金

(総理府所管)

業務第2課

☎〇三一九四五―四七〇三

☎〇三一九四五―四七〇七

慰労品の贈呈は、請求に基づいて行うこととしておりますので、請求される方は、平和祈念事業特別基金から請求書類を受





# クオリティオブライフを求めて⑦

利尻島国保中央病院

院長 尾畑弘美

胃癌・肺癌・大腸癌について述べてきましたが、今回はその他の癌について簡単に述べたいと思います。三月号にも述べましたが、胃癌・肺癌・大腸癌の三つの癌で、当院受診患者数の約半数を占め、残りがその他の癌となります。

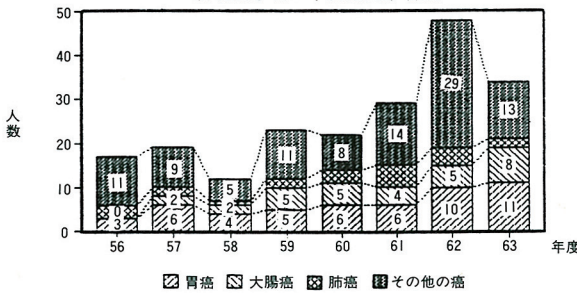
下の図は、毎年の新規癌患者の受診者数を示しましたが、全体数は増加の傾向をたどり、特に三大癌疾患は着実に増えております（発生数の増加と死亡数とは、一致いたしません）。では、残りの半数は？となると、全身の臓器に発生する可能性があり、利尻で多い順に、泌尿器（腎・尿管・膀胱）、甲状腺、膵臓、食道、骨髄、前立腺（男のみ）、乳房・子宮（女のみ）、肝臓癌となります。

か、甲状腺癌が多いようです。三大癌と同様に、早期発見が生命予後を決める重要な要因であり、したがって、癌検診の重要性があげられます。乳ガン・子宮頸癌は、毎年、道の対癌協会より癌検診車が巡回にきており、また、甲状腺癌は、名寄の吉田病院より喉頭癌検診という形で当地区に検診に来ていただいております（中央病院でも、外来診察による検診は可能です）。その他の癌についても、当町のミニドック検診を利用して発見される方が多数おります。

例えば、腹部超音波検査（エコー検査）では、胆嚢・肝臓・膵臓・腎臓・膀胱・卵巣癌が、胃内視鏡検査では、咽頭・喉頭・食道癌が見つかります。また、直腸診検査では、前立腺癌が見つかります。乳ガン・甲状腺癌は、触診にてある程度、癌かどうかの鑑別が可能です。

また、自覚症も重要であり、泌尿器系癌では、血尿、乳ガンは、乳房のしこり、子宮癌は、不整出血・おりもの増加、喉頭癌は、嚔声、食道癌は、つかえ感、前立腺癌は、残尿感といった具合です。何事も、初期の症状が重要であり、安易に考えず、保健婦さんや医師等に相談くだされば幸いです。

新規癌患者の年度別受診者数



# 恩給欠格者の

## 皆様へ

この度、いわゆる恩給欠格者の方のうち、外地等に勤務した経験を有し、加算年を含めた在職年が3年以上で請求時において日本国籍を有する方には書状（内閣総理大臣名）を、更に70歳以上の方には高齢者の順から銀杯を贈呈することとなりました。

書状及び銀杯の贈呈は、請求に基づいて行うこととしておりますので、請求される方は、平和祈念事業特別基金から請求書類を受取り、必要な書類を添えて「平和祈念事業特別基金」あて直接送付してください。

なお、請求書類は利尻町役場民生課福祉係又は仙法志支所に置いてあります。

請求書類の受付は、平成元年9月1日から行います。

（注）次の方々はこの事業の対象になりません。  
イ 恩給法でいう旧軍人軍属で

あつて、年金たる恩給又は旧軍人軍属としての在職に関連する年金たる給付を受ける権利を有する方

ロ 恩給欠格者の御遺族及び戦後、ソ連又はモンゴルの地域に強制抑留され日本に帰還された方

ハ 戦傷病者戦没者遺族等援護法上の軍属「雇員、備人、工員等」及び準軍属の方

請求書類の送付先及び問い合わせ先

〒112 東京都文京区大塚

5-3-13

平和祈念事業特別基金

（総理府所管）

業務第1課

☎ 〇三一九四五―四七〇四

☎ 〇三一九四五―四七二二





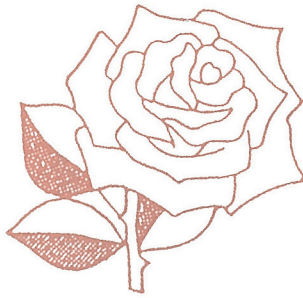
# 「明るい選挙」と「棄権防止」のご協力に感謝します……

参議院議員通常選挙が、去る七月二十三日行われ、明るい選挙推進委員の方々をはじめ町内のみなさんの御協力により特に棄権防止については、明推協委員の呼びかけと、みなさんの御理解と御協力を賜り、高い投票率となりましたことをお礼申し上げます。

今後共、選挙権行使の重要性等の認識を新にし、明るい選挙で、明るい利尻の発展のため、投票総参加にご協力賜りますようお願い申し上げます。

このたびの町内各投票所別の投票率は、別表のとおりです。

利尻町選挙管理委員会  
利尻町明るい選挙推進協議会



## ◎参議院 比例代表 選挙区 選出議員選挙投票状況

投票区別	選挙別	選挙当日の有権者数			投票者数			棄権者数			投票率		
		男	女	計	男	女	計	男	女	計	男	女	計
第1投票区	選挙区	153	149	302	140	142	282	13	7	20	91.50	95.30	93.38
	比例代表												
第2投票区	選挙区	327	366	693	294	324	618	33	42	75	89.91	88.52	89.18
	比例代表												
第3投票区	選挙区	180	233	413	170	213	383	10	20	30	94.44	91.42	92.74
	比例代表												
第4投票区	選挙区	277	289	566	244	261	505	33	28	61	88.09	90.31	89.22
	比例代表												
第5投票区	選挙区	51	56	107	50	48	98	1	8	9	98.04	85.71	91.59
	比例代表												
第6投票区	選挙区	93	89	182	79	78	157	14	11	25	84.95	87.64	86.26
	比例代表												
第7投票区	選挙区	73	81	154	70	77	147	3	4	7	95.89	95.06	95.45
	比例代表												
第8投票区	選挙区	190	203	393	178	191	369	12	12	24	93.68	94.09	93.89
	比例代表												
第9投票区	選挙区	57	61	118	57	59	116	0	2	2	100	96.72	98.31
	比例代表												
計	選挙区	1,401	1,527	2,928	1,282	1,393	2,675	119	134	253	91.51	91.22	91.36
	比例代表												

※選挙区、比例代表同数となっています。

### 人権心配ごと

#### 無料相談所開設

稚内人権擁護委員協議会と旭川地方事務局稚内支局では、次の日程により「特設人権心配ごと相談所」を開設いたします。近隣との争い・借地・借家・不動産売買・金銭貸借・児童・生徒間の「いじめ」問題などの相談に応じますので、気軽においでください。秘密は固く守ります。

日時 平成元年九月十二日(火)

午前十時から午後三時まで

場所 利尻町役場一階小会議室







(77)

利尻の語り (38)

青森県からの開拓移住

語り 工藤勝雄さん

利尻島への開拓移住は、本州の日本海沿岸地域を中心として三重県の伊勢などの地域のほかに、北海道の南部地域から移り住みました。

この北海道の南部地域からの移住者は、もともとは東北地域の日本海沿岸地域からの移住者でした。

今月は、青森県津軽地域から道南の寿都へ移り、さらに利尻へ移り住んだ様子を採録してみました。

「私の親は、工藤五三郎っていうんですけど、そのまた親の定吉って人が、一家をひき連れて、青森の津軽から寿都にわたり、して、利尻さ落ち着いたんです。

なんでも、ここの草分けだっ

ていうから、相当早くからきてたんだべな。

その当時、利尻は宝島っていわれてたらしく、鯨くるし、鱈いるして、利尻は見込みあるってんで、そんな話、聞いて、どこも頼らないで単独できたんでないでしょうか。

この辺の草分けは柳田さんやら加藤さん、そして私のことなどだけど、下町の方は柳田町っていつてね、

この辺は、やっぱり秋田の人が多くいんです、今の新湊の一番会はね。それに酒田・庄内の人それと、山村又之助って仲買いの商人あきんどがいて、その人あたりが三重の人だいぶ連れてね、三重の人たちの親分おやぢみたいなもんだったんです。

して、柳田町を通ってる道路

は新道っていつて、人が一人か二人歩けるぐらいの細い道しかなかったんです。家の玄関が全部、浜の方を向いてあつたわけさ。

私の母親から聞いている話ではね、今の碎石のあるところあたり、ものすごい密林みりんだったらしいですよ、

山火事で焼けてね、して、こらの人、いつでも沖さ逃げれるようになって、磯舟いそふねさ家財道具積んで、いつでも逃げれる支度したつたつてね。

私が記憶あるんでも、焼け跡の木の切り株が残つてね、大

人が三人も四人もでないと手が届かぬくらいいぶの大きなものが残つていましたよ、

まるで、白でも敷きつめたよ

それ一切れ一切れ背負かかつてきたもんですよ、薪まきにしてね。その頃、薪は天塩まで買いにいったものさ。

私は鱈釣りの番屋ばんやにいつてたもんだから、二十馬力の発動機でね、鱈たらがきりあがってから、その発動機に乗って五月末から六月頃、買いにいつたもんで、天塩川を登つてね、今の、幌延通つて、天塩中川あたりまでいつたんでねえか。

上かみさ行けば行くほど薪は安いからね。

発動機なんか持ってない人は天塩から通つてくる帆船せんぱんでもつてくる薪を買つてさ。部落に世話役せわやくみたいな人がいて、今日、明日、天塩から何丸なんまるはいるから薪まきいらねかって、まわつてきてね。

その頃は、港なんてなかったから、この沖に沖がかりしてさ、そして磯舟いそふねで買いにいつたわけさ。

鱈たらが盛んで、鱈たらが盛んであつた頃は、広嶽神社ひろたけじんじやの祭りも賑やかだったね。

鯨くじら釣りの親方おやぢいるし、

の親方おやぢいるしね。とにかく相撲すもうがさかんでね、親方連中はみんなみななさ敷き敷きすわつて、みんなに酒さけふるまつてね。

越中えちゅうの人たち、もう祭つてばもう賑にぎやかだったわな。

私の孫爺まごぢさんは、寿都しゅとより利尻りじりに乗つて、寿都しゅとから浜益はまえき、増毛まげにつけて来たと思うけど、私の母親おははの父ちちはね、天売てんうりから今の半かの潤うるのとこさ鮑あわびとりの出稼いせぎにきてたんですよ。

母ははから聞いた話はなしではね、相

当あた昔むかしらしいけど、十五夜いそよなれば雪降ゆきふつたつてね、そうして爪つまはいて歩あいたつてね。出稼いせぎだから簡単かんぱんな小屋こやに入いつてね、夜よなれば、孤ひとりが寄よつてきたつて、そんなことことだつたらしいですよ。

したけど、昔むかしあんなにいた鮎あなごや昆布こんぶなんか、今いま、全然ぜんぜんいなくなつてしまつたわな、宝たからの島しまだつていわれていたのは、どどここい

つたべな」。

話者 工藤勝雄さん 明治四十三年新湊で生まれる。

採訪 西谷栄治(町立博物館学芸員) 八月三十日採録



### 出稼労働者 傷害保険

今年も出稼ぎの時期となりましたが、安心して就労することができるよう、必ず保険に加入しましょう。

#### ◎この保険の特典

この制度は道内に住んでいる方が出稼ぎ中、万一負傷などにあつた場合に、その掛金に応じ保険金が支払われるものです。

また、この制度には道及び町が加入者の掛金の軽減をはかるため、保険金五十万円、加入月数八カ月を限度に、保険料の三十%（町の補助も同率）を補助しております。出稼ぎされる方とその家族の安心のために、就労前に、ぜひこの保険に加入してからお出かけ下さい。

#### ◎加入方法

役場又は、仙法志支所にある加入依頼書に必要事項を記入し保険料を添えて役場広報交通係又は、仙法志支所に申し込んで下さい。

- 1、保険料は別表のとおりです。
- 2、保険金額は、一名につき五十万円以上、五十万きざみで三百万円まで加入できます。
- 3、保険期間は、一カ月以上、一年以内。

#### ◎支払われる保険金種類

##### 1、通院保険金

事故の日から一八〇日以内にそのケガがもとで通院された場合、通院日数一日につき保険金額の千分の一が九〇日を限度として支払われます。

##### 2、後遺障害保険金

事故の日から一八〇日以内にそのケガがもとで後遺障害が生じたときは、その程度に応じて保険金の三%〜一〇〇%の割合で支払われます。

##### 3、死亡保険金

事故の日から一八〇日以内に死亡されたときは、保険金額の全額が支払われます。

#### ◎保険金が支払われない場合

故意による場合や自殺、胸疾患、疾病、心神喪失等の場合は保険金は支払われません。

あなたの傷害保険掛金の早見表 (単位:円)

保 険 額	保険加入月数 等 保険料	1	2	3	4	5	6	7	8
50万円	保 險 料	350	700	1,050	1,400	1,750	2,100	2,450	2,800
	道 補 助 額	105	210	315	420	525	630	735	840
	町 補 助 額	105	210	315	420	525	630	735	840
	本人負担額	140	280	420	560	700	840	980	1,120
100万円	保 險 料	700	1,400	2,100	2,800	3,500	4,200	4,900	5,600
	道 補 助 額	210	420	630	840	840	840	840	840
	町 補 助 額	210	420	630	840	840	840	840	840
	本人負担額	280	560	840	1,120	1,820	2,520	3,220	3,920
150万円	保 險 料	1,050	2,100	3,150	4,200	5,250	6,000	7,350	8,400
	道 補 助 額	315	630	840	840	840	840	840	840
	町 補 助 額	315	630	840	840	840	840	840	840
	本人負担額	420	840	1,470	2,520	3,570	4,620	5,670	6,720
200万円	保 險 料	1,400	2,800	4,200	5,600	7,000	8,400	9,800	11,200
	道 補 助 額	420	840	840	840	840	840	840	840
	町 補 助 額	420	840	840	840	840	840	840	840
	本人負担額	560	1,120	2,520	3,920	5,320	6,720	8,120	9,520

◎保険金の支払いを受ける場合  
事故がおきたときは、三〇日以内に事故発生通知書(ハガキ)で通知して下さい。通知しない場合は、保険金が支払われません。  
※詳しいことは広報交通係か仙法志支所におたずね下さい。



わずかな掛金で大きな安心  
「出稼ぎ」に出かける前に  
加入手続きを





# 《消防だより No.35》

## 防火ルポ

### 火の用心、だいじょぶだア!

● 8月5・6日の浮島まつりに伴い「変なおじさん」の山車を作製。幼年消防のチビッコや少年、婦人防火クラブも参加し、防火PRにひと役かいました。

特に、みんなの踊りにはギャラリーから大声援とアンコールが送られました。



7月の火災・救急出動件数      \* 火災0件      \* 救急10件





### 戸籍の

### うごき

自7月1日  
至7月31日

お誕生おめでとう  
ございます



#### ◎出生

月日住所氏名保護者続柄  
7/1 泉町 岩垣千香子 好信 二女  
7/2 泉町 村谷 憂人 好信 二男

おくやみ  
申し上げます

#### ◎死亡

月日住所氏名年齢  
7/1(仙)本町 原崎 勇次 八七歳  
7/24 緑町 杉浦 長市 八六歳



## 利尻島国保中央病院 婦人科診療のお知らせ(予定)

(期間)

- (1) 九月十八日～二十日(三日間)
- (2) 十月 二日～ 四日(三日間)

(医師)

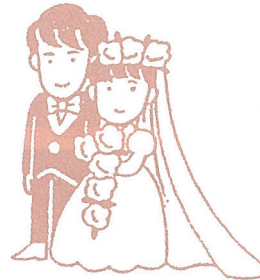
- (1) 札幌医大産婦人科医 医局長 寒河江 悟 先生
  - (2) 副医局長 佐野敬 夫 先生
- 詳しくは、利尻島国保中央病院へ問い合わせ下さい。

いつまでも

お幸せに

#### ◎婚姻

氏名 住所  
新谷 司 1/8 日出町  
齊藤江三子



ご厚情に

感謝します

このたび次の方から愛情銀行に金一封が預託されましたので、紙上を借りてお礼申し上げます。

仙法志字本町 原崎 保様から  
父勇次様の香典返しを廃して

沓形字泉町 浅川知子様から、  
離島に際し、福祉資金として

沓形字緑町 杉浦トメ様から、

夫長市様の香典返しを廃して

仙法志字御崎 藤野安勝様から  
長男勝司様の香典返しを廃して

沓形字富士見町 前川 猛様から、  
離島に際し、福祉資金とし

(利尻町社会福祉協議会)

### 今月の納税

## 町 道 民 税 第 2 期

納期限 9月30日

### おわびと訂正

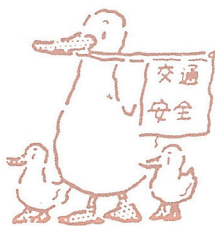
八月号掲載のよせられた善意のなかで、惣万惣一様は惣万惣市様の誤りでしたので訂正し深くおわびいたします。

## 交通事故死<sup>ゼロ</sup>目標300日

達成日 平成2年5月28日

- スピード・ダウンで安全運転を!!
- シートベルトヘルメットは必ず着用しましょう。

利 尻 町  
沓形・仙法志交通安全協会



秋の全国交通安全運動  
(9月21日～30日)



発行 利尻町役場

編集 商工課広報交通係 ☎(四)三三四五番

印刷 銜国境印刷