

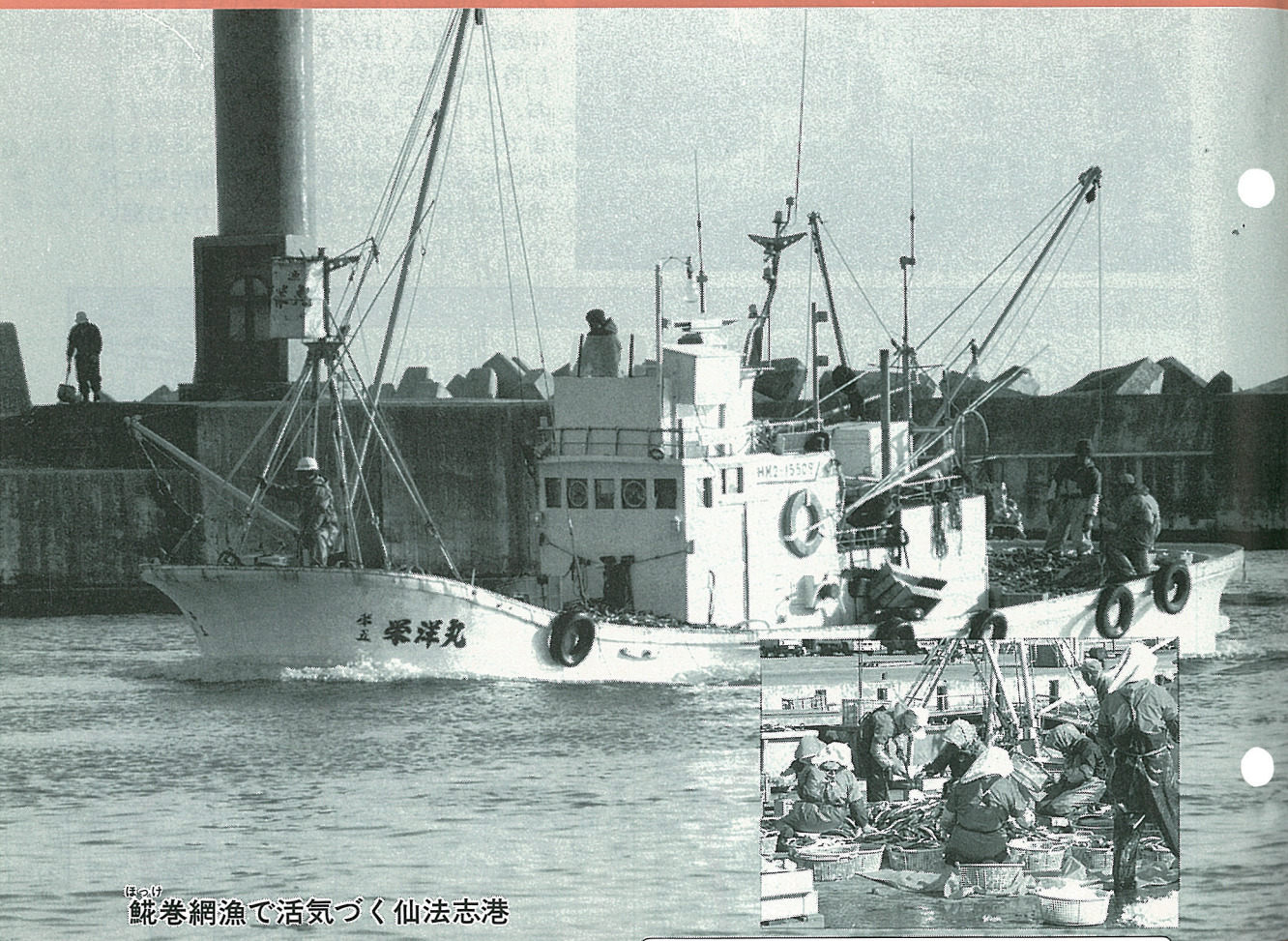
平成2年

6月号

No.232

広報

りしり



ほっけ 鮭巻網漁で活気づく仙法志港

■人口と世帯■

世帯数	1,376	(+3)
人口	5,099人	(-15)
男	2,541人	(-7)
女	2,558人	(-8)

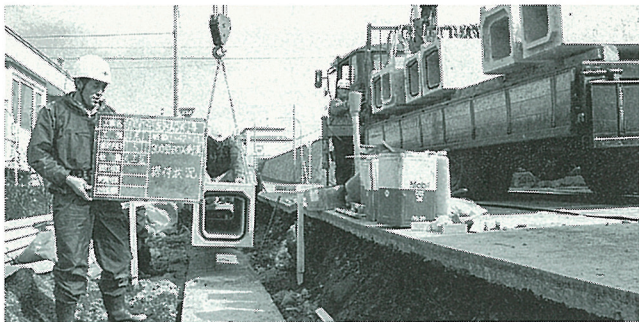
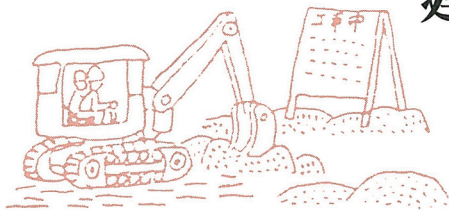
平成2年4月末日現在
(住民基本台帳登録人口)

■おもな内容■

- 2～3…平成2年度建設工事の紹介
- 4……「みんなで創るふるさと振興事業助成制度」を活用してみませんか!
- 5……わが家のアイドル⑳
- 簡易保険・郵便年金資金の地方還元
- 6……あなたと保健室
- 7……トラブル防止のために
- 8……りしりの博物誌(りしりの語り㉗)
- 9……消防だより㉘
- 10……戸籍のうごき

交通事故死ゼロ記録6月1日現在 304日

平成 2 年度 建設工事の紹介



町では、町民の安全と快適性を図るため、生活環境の整備を行っていますが、今年度も「明るく住みよい町づくり」を目標に各種建設工事を予定しております。なお、これらの工事の施工にあたり完成するまでは、附近のみなさんに大変ご迷惑をおかけすることと思いますが、早期完成に努力いたしますのでご理解とご協力をお願いいたします。

工事名	工事内容	略 図	工事名	工事内容	略 図
仙法志市街 6号線道路 改良事業	L=217m W=5.5m (片2.0m)		仙法志市街 6号線特殊 改良4種事業	L=217m W=5.5m (片2.0m)	
杓形市街 34号線特殊 改良1種事業	L=180m W=6.0m (片2.0m)		杓形市街 34号線舗装 新設事業	L=180m W=6.0m (片2.0m)	
神居 2号線道路 改良事業	L=1,800m W=5.5m (片2.5m)		杓形線 特殊改良 4種事業	L=420m W=4.0m	

工 事 名	工 事 内 容	略 図	工 事 名	工 事 内 容	略 図
仙法志鬼脇線 特殊改良 4種事業	L = 200m W = 5.5m (両2.0m)		新湊3号線 特殊改良 2種事業	L = 140m φ360型 ボックス側溝	
新湊海岸線 特殊改良 1種事業	L = 120m W = 4.0m (片1.5m)		仙法志鬼脇線 道路改良事業 (知事代行)	L = 200m W = 5.5m (両2.0m) 橋梁1基	
沓形市街 16号線側溝 改修工事	L = 110m φ300型 ボックス側溝 (U字側溝改修)		利尻町公営 住宅新築工事 (沓形地区)	2種簡易 耐火重建 2棟 8戸 1戸当り 68.54㎡ 物置 4.86㎡	
公営住宅 建設用地 整地工事 (沓形地区)	面積 1,400㎡ 法面工、表層工		経営林道 開業 神居線	L = 760m W = 4.0m 舗装 834㎡	
北辻の沢 小規模 治山事業	床固工 L = 18m 1基 水路工 L = 45m (V型トラフ φ450mm)		カモイヌカ沢 小規模 治山事業	水路工 L = 63.5m (V型トラフ φ1,000mm)	

「みんなで創るふるさと振興事業助成制度」を活用してみませんか!!

国が「ふるさと創生」という名目で、地方の活性化を助長するために交付された資金を原資として平成元年度に創設された本町の「みんなで創るふるさと振興事業助成制度」は、町民の皆さんの大きな関心を呼び、自分達の住む町の「まちおこし」のための事業が、数多く積極的に計画され、実施されました。

「まちおこし」に対する町民の皆さんの熱意の表れとうれしく思っています。

平成元年度は、十団体から助成申請があり、すべて助成事業として認められ、大変有効に活用されました。

平成元年度において、助成を受けて実施された事業は次のとおりです。

平成元年度『みんなで創るふるさと振興事業』助成一覧表

単位：円

No.	事業名	申請団体名	事業費	助成額
1	親子ふれあい広場「浮き島」事業	宗谷教育年利尻実行委員会	500,000	300,000
2	合唱講習会	サークル うたごえどんと	75,791	75,000
3	芸術・文化の振興事業	利尻町鯨沖揚音頭保存会	2,110,957	1,995,000
4	磯掃除機開発事業	(代表)仙法志漁業協同組合青年部	1,740,000	1,740,000
5	「日本海・文化交流会議」参加事業	利尻町役場「もっこの会」	574,800	574,800
6	「日本海・文化交流会議」参加事業	利尻町一村一品調査研究会	154,880	154,880
7	「日本海・文化交流会議」参加事業	利尻町商工会青年部	143,180	28,180
8	イルミネーション設置事業	利尻町市街地イルミネーション設置協議会	530,000	450,000
9	利尻浮島まつり踊りゆかた整備事業	利尻浮島まつり運営委員会	5,944,851	3,944,851
10	夢ランド雪まつり	夢ランド雪まつり実行委員会	685,649	635,658
	合計		12,460,108	9,898,369

このように、この助成制度は、町民の皆さんが自由な発想で活性化事業をすすめるようにするとき助成される制度です。

で、平成二年度も引き続き本制度を実施します。

「こういう事業は駄目だろう……」とか、「こういう団体やサークルでは駄目だろう……」とかと、先に判断してしまわないで、「この事業はどうだろう……」と思う事業がありましたら、まず一度役場へ申し込んでみませんか！町では、町のより多くの団体・サークル・グループの皆さんが、

積極的に有効活用されるよう期待しています。

制度の概要は次のとおりです。

◎助成対象者

団体・サークル・グループです。

◎条件

助成の対象となる経費が五万円以上。

事業と直接関係のない食糧費的なもの、あるいは事業を行なう者が負担するところが適当と思われる労務費的なものは一部助成対象とならない場合があります。

◎助成の額

事業に要する経費の全額です。

この助成制度についてお問い合わせは、役場総務課財政係へ。

助成対象事業

くらしの豊かな

町づくり事業

- 地場産業の育成事業
- 商工業の育成事業

- 観光・リゾート事業
- 地域特産品の開発事業
- イベントの開催
- その他

町づくり事業

- 福祉事業
- 医療・健康づくり事業
- 生活環境整備事業
- コミュニティー事業
- 地域アイデンティティーの確立事業
- 交通安全対策事業
- 雇用の安定事業
- 消費生活安定事業
- その他

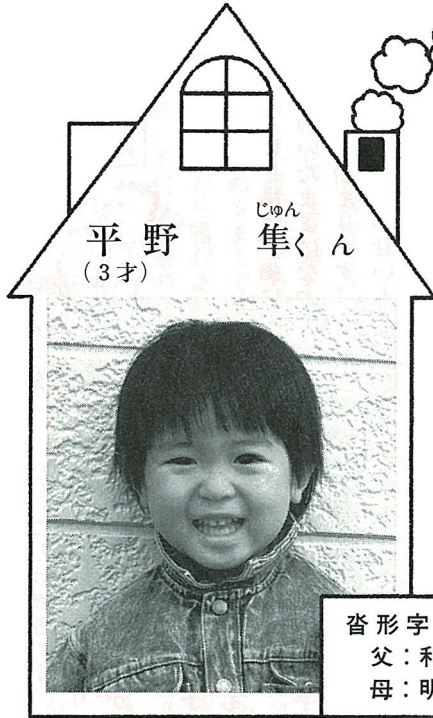
人づくり事業

- 人材育成事業
- 地域間交流事業
- 国際交流事業
- スポーツ振興事業
- 芸術・文化の振興事業
- その他

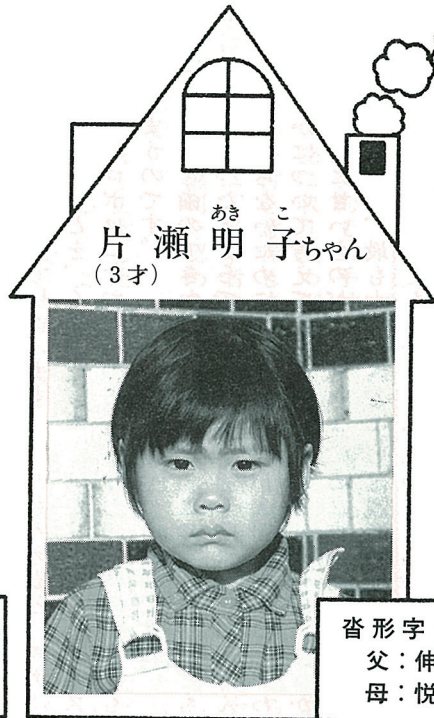
このメニューの中からみなさんで考えた事業（主としてソフト事業）が助成の対象となります。

どんな内容のものでも申し込み下さい。

わが家のアイドル



町 日出 日 字 形 沓
父：利 夫
母：明 代



町 日出 日 字 形 沓
父：伸 一
母：悦 子

簡易保険・郵便年金 資金の地方還元

郵便局に払い込まれる簡易保険や郵便年金の保険料・掛金は、その大部分が将来の保険金等の支払いに備えて積み立てられています。郵政省では、これら簡易保険・年金資金を加入者の利益のために

運用し、かつ公共の利益に供するため地方公共団体などに融資をおこなっています。当町にも、この融資制度により、道路・港湾等地域住民の生活環境、産業基盤の整備充実のために還元融資されています。

平成元年度は、沓形線道路改良事業に千九百四十万円、沓形線舗装事業に八百九十万円、沓形港湾整備事業として船舶給水・給電施設整備事業に四百四十万円、合計三千二百七十万円の融資がおこなわれました。

本年度も、まだ融資額が確定していませんが、昨年度に

引き続き融資を受ける見込みです。

このように積み立てられた簡易保険・年金資金は、加入者の共同準備財産という性格から加入者の利益向上を図ることは勿論ですが、政府資金であるという公的な性格も併せ持っていることから、地方公共団体等への資金の地方還元ということを重視し融資されているわけです。

(総務課財政係)



あなたと保健室



いつまでも

白い歯で

六月四日から十日までは、「歯の衛生週間」でした。そこで、今月は、歯の健康（むし歯予防）について考えたいと思います。歯の健康といっても子どもから高齢者まで、一生にかかわるものです。そのなかでも、子どもの歯の健康についてポイントを、しばって書きます。

子どものむし歯は

親の責任

まずはじめに、むし歯はどのようにやってできるかについて考えてみましょう。

むし歯は、歯に甘いものがついたままになっていることから始まります。次にその甘いものが大好きな細菌が、甘いものを、ネバネバしたものに変わります。別の細菌が、そのネバネバしたものを歯を溶かしてしまいう物質に変えてしまいます。このことを、くり返し、歯がポロポロになっていってしまうのです。

むし歯のできかたについてわかったところで、むし歯をつくらないためにはどうするかについて考えてみましょう。歯に甘いものがついていないことが、最も大切であることは、わかってもらえると思います。その方法の一つが、歯ミガキです。しかし、はえはじめ

の子どもは自分ではできません。三歳をすぎても上手にみがくことは無理です。お母さんがみがいてあげたり、仕上げをしてあげることが大切なのです。

もう一つむし歯の予防にはおやつを考えることも必要です。

おやつというと、手軽なスナック菓子になることが多いと思います。スナック菓子は歯にくっつきやすいということを知っておいて下さい。

あと、子どものおやつは、食事の一部でもあるということも考えると、スナック菓子ばかりでなく、野菜ステックなどの、体にも歯にもよいおやつも必要ですね。

このように、子どものむし歯予防には、お母さんの努力が大切ということがわかったのではないのでしょうか。はじめに書いた、子どものむし歯は親の責任という意味がわかったと思います。

でも、乳歯はいつかは永久歯になるから、それからでもと思う人もいるのではないで

しょうか。それは大きなまちがいです。乳歯がむし歯になってしまつと、その下に準備されている永久歯の、歯質が弱いものになってしまい、せっかくはえかわつてもすぐむし歯になってしまいます。ひどい時には、むし歯になってはえかわることもあるのです。ひどいむし歯になって、はやく乳歯がぬけてしまつと永久歯のはえる道がせまくなるため、歯ならびが悪くなるということにもなります。

乳歯とはいえおろそかにできません、むしろ乳歯だからこそ大切にしなければいけないのです。

白い歯がニョキつとみえてきたら、歯がはえたとき喜びばかりでなく、この歯はむし歯にしないぞと、わが子の歯の健康を考えて下さい。

最後に利尻町の子どものむし歯の現状について示します。

①と②の表から、一歳六カ月では、まだむし歯はなくても、三歳までに、むし歯ができてしまうことがわかります。

②平成元年度三歳児歯科健康診査結果

	むし歯保有者(%)	一人平均むし歯数(本)
利尻町	80.0	6.1
東利尻町	51.4	3.2
稚内市	69.9	3.8
全道平均	63.6	3.9

①平成元年度1歳6カ月児歯科健康診査結果

－利尻町－

むし歯のない者	93.3%
むし歯保有率	6.7%
一人平均むし歯数	0.2本

この期間、親として手をぬいてはいけないということですね。②からは、利尻町の子どもは、むし歯が多いことがわかります。他の町にまけないよう、がんばりましょう。

手付と内金

違いを知って トラブルを防ごう

マイホームや車のような高価な買物をするとき、多くの場合、契約時に手付や内金を支払いますが、手付と内金は性格が異なります。その違いをよく知った上で契約を結び、後になってトラブルが起きることのないように注意してください。

手付

解約の権利が認められる

手付、といっても細かくは三種類に分かれています。第一は単に売り主と買い主との間で売買契約が成立したことをはっきりさせるためにのみ交付される「証約手付」。二番目は、手付を交付した人（通常は買い主）が契約上の債務を履行しないとき、違約の罰として相手方に没収されることになっている「違約手付」です。

三番目は「解約手付」で、

通常の契約で「手付」というと、特に取り決めがない限り、解約手付を意味します。解約手付とは、当事者に契約を解約する権利を認めるためのものです。

手付を交付した人はそれを放棄することによって、また、手付の交付を受けた人はその倍額を相手に返すことになって、それぞれ自由に契約をとりやめることができます。

手付の額は、一概にはいえませんが、一般的には代金の1〜2割程度です。なお、解約手付による解約権を行使できるのは、相手方が契約の履行を始めるまでです。売買が約束どおり履行されれば、通常、手付は代金の一部になります。

内金

先に支払われた代金の一部

内金は、代金の一部が先に

支払われるものです。

手付の場合も、契約履行の際には代金の一部に組み入れられ、その段階では内金と差がなくなりません。しかし、内金は、本来的に手付とは性格が異なっています。たとえ内金が支払われたからといって、売り主、買い主双方とも、それにより契約を解約する権利が認められるわけではなく、合意によって解約するか、法律に基づく解除原因（例えば相手方の契約の不履行）がなければ契約をとりやめることができません。

ですから、契約の際は、内金にするか手付にするかをよく考えることが大切です。売り主にとっては内金を取って、買い主が契約をきちんと履行するようにすることが考えられます。また、契約履行期までに事情の変更があり、

契約をとりやめたいと思うこ



とがあるかもしれないと考えられる場合は、解約手付にしたほうが安全でしょう。

このように、内金と手付とは別のものなのですが、各々の意味を混同したためにトラブルが起る場合があります。契約時に、渡された（渡した）お金、本来の意味を持つ手付なのか、内金なのかを確認することが必要です。契約書類に、それをはっきりと記しておけば、より安心でしょう。

○道からのお知らせ

「高齢化対策企画調査（高齢者の生活に関する実態と意向調査）」

道では、高齢化の進行に対応した総合的な対策を進める上での基礎資料を得るため、道内に居住するお年寄りの皆さんを対象とした「高齢化対策企画調査（高齢者の生活に関する実態と意識調査）」を民間業者に委託して行います。

7月上旬から、無作為に選ばせていただいた全道1,800人のお宅に、受託業者の調査員が伺いますので、ご協力をお願いいたします。

お問い合わせは、民生課福祉係

マオヤニ郷土誌(二)

語り高橋道司さん

馬車馬

昔は車がなかった時代はみんな馬車で運んだもんだんだ。昔は船が来ても今みたいだ港がないから、荷役は解がやっついて、仙法志だと風れば今の公民館の前とここで、時化れば野中とか鬼脇でやったもんです。

そうすれば船に積み込むための鯨製品でも昆布でも馬車が運んだもんなんです。

そうして鬼脇でも沓形でもいったもんですが、沓形ですとまあ馬を走らせれば二時間ぐらい、ただ歩けば三時間ぐらいもかかってね。

夏は馬車で冬は馬ソリで、冬は寒いしシバれるしなかなか辛いもんだったわ。

競馬大会

大正七年か八年頃のことだけど、ちょうど今の博物館の上あたりのところで競馬大会があったんだ。

ワシが七つか八つ頃のことであまり覚えてないけど、ワシの家が馬車屋やっつてワシの親父がこの競馬大会の世話役やっつたもんだから、見にいったんです。

それはもう大した人で人で一周およそ五百メートルぐらいの馬場のまわりがいつぱいになったもんだ。

島じゅうの馬車屋の馬が全部集まってきたとおもうな。仙法志からもワシとこの馬や武藤さんとこの馬なども出たんです。

騎手になったのは記憶ある

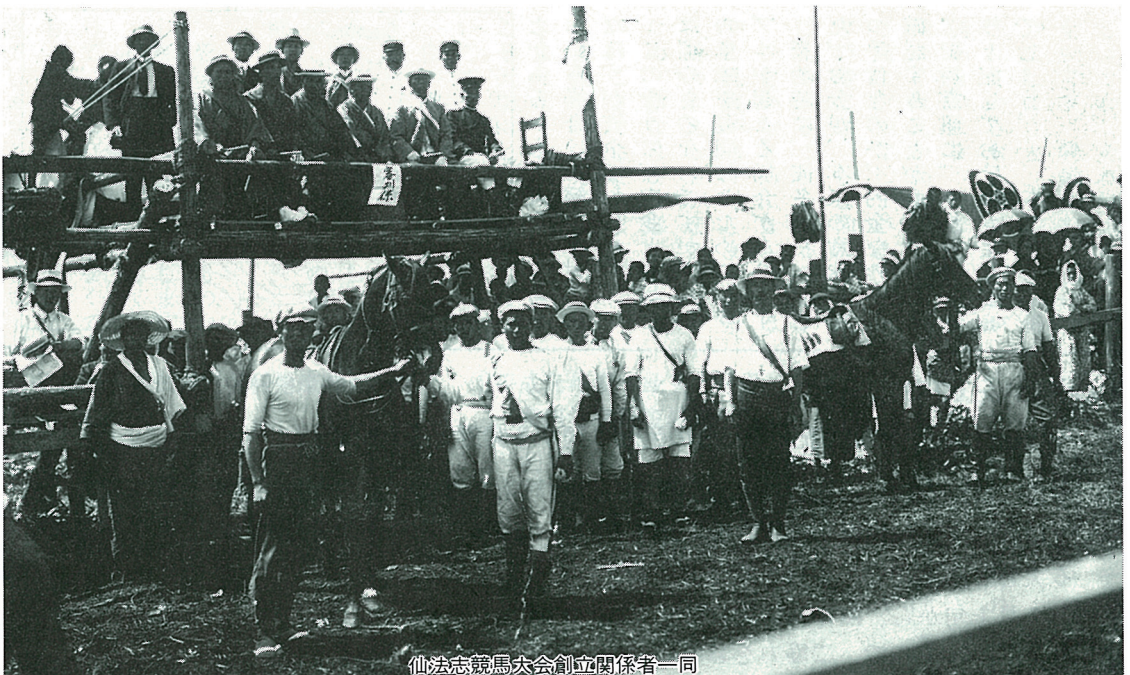
のは武藤常吉さんに新谷伊作さんのふたりです。

それからこの競馬大会には久連の平田漁場と南浜のマルシメの親方の乗馬が出たんです。それでたしか全部で十五頭ぐらいだったな。

この競馬大会は仙法志の西田や西尾、長谷川、上田、三上などの有力者が有志となつて始めたらしんだ。

その当時は鯨が大漁だったから景気もよかつたんで、そんな競馬大会もできたんだろうな、きっと。その後、鯨が不漁なつたんでやめたんだとおもうよ。なんせ、景気よくて仙法志の全盛だったもの。

話者 高橋道司さん 大正元年マオラニで生まれる。
採訪 西谷栄治(町立博物館学芸員)



仙法志競馬大会創立関係者一同

春の火災予防運動 無火災で終了!

四月二十日より三十日まで実施されました、全道一斉春の火災予防運動は、みなさまのご協力により無事無火災で終了致しました。

しかし、各地で「つい、うっかり」による「うっかり火災」が増える一方です。火の取扱いをあまく見るとあなたの近くに火魔の手が……



防火ルポ

4 / 20 車両パレード出発式



4 / 30 防火フェスティバル



4 / 26 各職場で防火PR

消火訓練

「ある家庭に消防職員が防火調査に行った時の主婦との会話」

「消火器ありますか?」

「ありますヨ」

「使い方を知ってますか?」

「えっ?わかりません!」

このような会話がみなさまのご家庭に職員がうかがった時に交わされることが多いですね。

これじゃ、せっかく消火器を備えている意味がありません。

「いざ火事だ!」という時のために、各地区や職場などで、消火訓練をしてみませんか? 正しい使い方を知っていれば、いざという時に消火器は大変役

していませんか?
にたちます。



元村自治会の消火訓練

消火訓練のご相談は
消防署予防係
☎ 4-2119

4月の火災救急出動件数
火災0件 救急8件



戸籍の うごき

自 4月1日
至 4月30日

お誕生おめでとう
ございます



おくやみ
申し上げます

◎出生

月日 住所 氏名 保護者 続柄
% (仙)本町 小中 準基 憲雄 長男

◎死亡
月日 住所 氏名 年齢
% (仙)本町 五之治 サダヨ 81歳

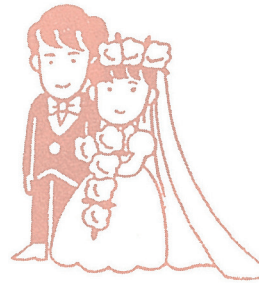


◎婚姻

いつまでも
お幸せに

% 本町 田鍋 正彦
前田 美由紀

% 神居 大門 正人
小畑 由美子



ご厚情に
感謝します

このたび次の方から愛情銀行に金一封が預託されましたので紙上を借りてお礼申し上げます。

仙法志字本町 五ノ浴春吉様から、母サダヨ様の香典返しを廃して

杓形字緑町 堀川互様から、父留三郎様の香典返しを廃して

仙法志字御崎 井田克治様から次女久代様の病氣見舞返しを廃して

仙法志字本町 上木登記夫様から、妻せい子様の病氣見舞返しを廃して

仙法志字元村 赤坂順一様から本人の病氣見舞返しを廃して

仙法志字元村 竹島敏夫様から妻婦み子様の病氣見舞返しを廃して

今年 は 国勢調査の年

十月一日、全国一斉に国勢調査がおこなわれます。
この調査は、大正九年から五年ごとに行なわれ、今回は十五回目にあたります。国勢調査は、国や道府県・市区町村が、これからの行政を考

えていく基礎となるものです。日本に住んでいる全ての人が、調査の対象となりますので、ご協力をお願いします。

問合先 商工課広報交通係



国勢調査

平成二十年十月一日(月)

利尻島国保中央病院

婦人科診療のお知らせ(予定)

(期間)
(1) 六月十八日～二十日 (三日間)
(2) 七月 九日～十一日 (三日間)

(医師)
(1) 札幌医大産婦人科医 副医局長 早川 修 先生
(2) 〃 医局長 佐野 敬夫 先生
受付は、午前中だけです。
詳しくは、利尻島国保中央病院へ問い合わせ下さい。

今月の納税
町 道 民 税
(第1期)
納期 6月30日

(利尻町社会福祉協議会)

仙法志字本町 上田紀宏様から母キヌ様の香典返しを廃して