



広報

りしり

平成2年

12月号

No.238



おばあちゃんこっちだよ
(高齢者と子どものふれあい運動会11/16)

■人口と世帯■

世帯数	1,378	(-5)
人口	5,089人	(-19)
男	2,536人	(-16)
女	2,553人	(-3)

平成2年10月末日現在
(住民基本台帳登録人口)

■おもな内容■

- 2～3…受賞おめでとう
- 4～5…利尻町文化祭
- 6………わが家のアイドル④
- 7………「防犯荣誉金章」受賞～荒木健三氏
- 8………国設利尻酸性雨離島局の設置について
- 9………あなたと保健室
- 10………続クォリティオブライフを求めて⑤
- 11………平成3年成人該当者名簿
外科診療だより
- 12………りしりの博物誌(利尻の語り③)
- 13………消防だより
- 14………戸籍のうごき

交通事故死ゼロ記録12月1日現在 487日

受賞おめでとう

ございます

功労者再表彰

平成2年度利尻町功善 労行 者表彰式

町功労者・善行者をたたえる



郷土利尻の町づくりに貢献してきた方々をたたえる平成2年度利尻町功労者・善行者の表彰式が、十一月三日役場大会議室で行われました。
この表彰は利尻町表彰条例に基づき、永年にわたる功績に対して行うもので、本年は、功労者九名、善行者一名が受賞されました。

■利尻町議会議員として二十四年間町勢の振興・地方自治の発展に尽くされた。

■大腰 金治郎氏



■谷口 稔氏



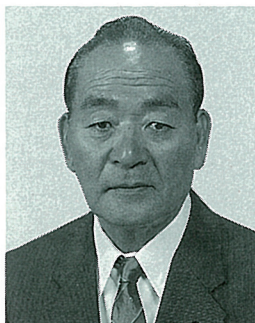
■浜岸 正氏



■高島 光夫氏



■不破 保氏



■永年にわたり歯科医として地域医療の向上に尽くされた。

■三輪 博久氏



■永年にわたり農業委員会委員として地方自治の振興発展に尽くされた。

■斉藤 文雄氏



功 勞 者

■永年にわたり利尻町港湾審議会委員として地場産業の発展に尽くされた。

■米田 三郎氏



■永年にわたり自治会長として地方自治の振興発展に尽くされた。

■水巻千代太郎氏



善 行 者

■永年にわたり利尻町沓形交通安全協会会長として利尻町の交通事故防止に大きく貢献された。

■大門 武雄氏



全国社会福祉協議会

会長賞受賞

民生児童委員総務

三浦敬子さん

(沓形字富士見町)



永年にわたり民生児童委員として地域の福祉活動にあたり、民生児童委員婦人部の結成をも推進、又、組織の強化などに尽くされた。
尚表彰式は、去る十一月九日東京で行なわれた全国社会福祉大会の席上で行なわれました。

北海道社会貢献賞

受賞

国民健康保険事業功労者

菅原 馨氏

(沓形字日出町)



永年にわたり国保運営協議会委員として国保財政の健全化等に寄与し、又、利尻町商工会役員として会員及び地域住民の疾病予防の普及啓蒙に努め、更に町内小中学校、高等学校の学校薬剤師として児童生徒の疾病予防と健康管理の指導に尽くされた。

国民年金事業

優良団体で表彰

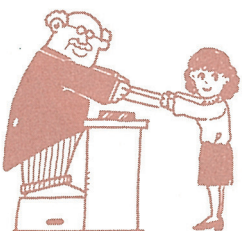
国民年金事業の推進に積極的に協力するとともに、事業実績が優秀で利尻町の国民年金事業の向上に貢献し国民年金納付組織の模範と認められ、去る十月三十日稚内で開催された国民年金事業優良団体表彰式の式場で表彰されました。

稚内地区国民年金

連絡協議会表彰

仙法志本町第二婦人会

代表 砂田 京子さん



文化の香り高く



平成2年度利尻町文化祭



生け花

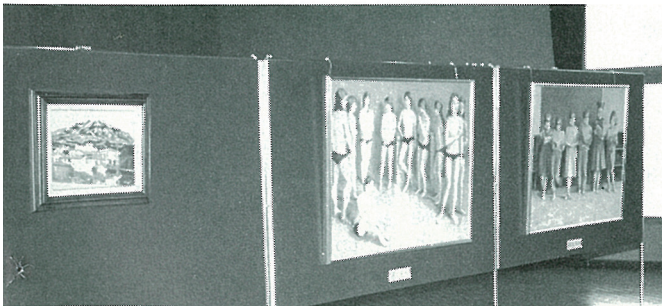
利尻町における文化活動の発表の場である町民文化祭が十月二十七日の文化展示会を皮切りに、町内囲碁大会・俳句大会・詩吟交歓会などが、それぞれの会場で開催されました。

文化展示会では、日ごろから丹精こめて作られた自慢の作品や写真・町内小中学校の児童生徒の作品などが訪れた人々の目をひいていました。

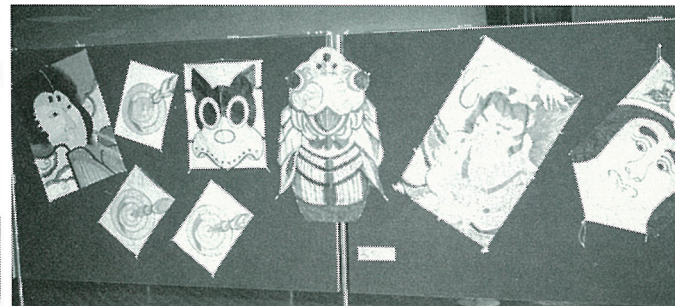
また、十一月十一日には、町民センターにおいて第三回町民芸能祭が開催され、子どもから老人まで一同に集い、歌や踊り、楽器演奏などを披露し、笑いと拍手のなかで楽しい一日を過ごしました。



陶芸



油絵



凧



芸能祭



利尻町鯉沖揚音頭保存会



今年も熱唱長生会



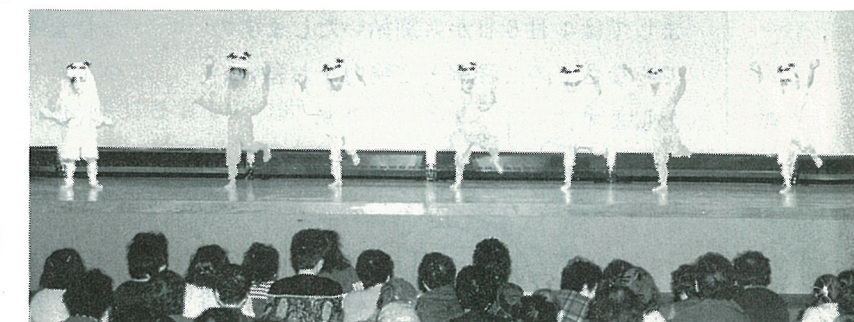
沓婦協による麦畑



仙漁婦による小麦ちゃん

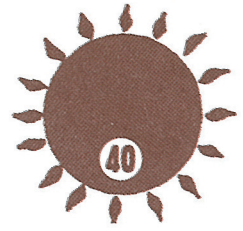


コーラスグループうたごえんど



先生も一緒に：沓保による祝獅子

わが家のアイドル



菅原 ^{かず}一 ^ま真くん
(2才)



沓形字種富町
父：一志
母：真由美

斉藤 ^り理 ^え恵ちゃん
(2才)



沓形字種富町
父：喜好
母：早苗

12月のし尿汲取について

12月のし尿汲取につきましては、12月15日までに申し込まれた分は年内に処理する予定でありますのでお早目に申し込み下さい。

なお、12月21日以後の申し込みにつきましては1月5日から開始いたしますのでみなさまのご理解とご協力をお願いいたします。



年末年始のゴミ収集について

利尻郡清掃施設組合の年末年始のゴミ収集は次のとおりです。

- 12月29日に町内の（燃えるゴミ）（燃えないゴミ）の両方を収集します。
- 12月30日より1月4日までは休業いたします。
- 1月5日より平常どおり収集いたします。



利尻郡清掃施設組合

名誉ある

『防犯榮譽金章』受賞

荒木健三氏(八十三)



荒木氏は、昭和十五年から沓形防犯組合長を二十三年間、昭和三十八年から昨年三月退任するまでの二十七年間利尻町防犯協会長をつとめ、半世紀にわたって利尻町の防犯活動と犯罪防

止に活躍を続け、その功績が認められ、この度警察庁長官と全国防犯協会連合会長の連名で受与された。尚、伝達式は去る十一月二日役場会議室で行なわれた。

平成2年度消防設備士法定講習のお知らせ

消防法の規定により標記講習が下記の通り開催されます。

1. 受講対象者は、次のいずれかに該当する人です。
 - (1) 甲種又は乙種消防設備士免状の交付を受けた日から2年以内の者で、この講習を受けていないもの。
 - (2) 甲種又は乙種消防設備士免状の所有者で、(1)の講習を受けた日から5年以内で、この講習を受けていないもの。
 - (3) 前記(1)又は(2)の法定受講期間を経過しているもの。

2. 講習の開催地及び実施場所

開催地	講習実施区分	開催地	講習実施区分	開催地	講習実施区分
札幌市	第1～5種	室蘭市	第3・5種	北見市	第3・5種
函館市	第3・5種	釧路市	第3・5種	苫小牧市	第1・3種
旭川市	第1・3種	帯広市	第1・3種		

3. 受講期間

- ・札幌市～平成3年1月21日頃から1月31日頃までの間
(各種1日)
- ・札幌市以外～平成3年2月上旬から3月上旬までの間
(各種1日)

4. 申請書の受付は、12月1日から15日(消印有効)まで。
5. 申請書、実施要領は、各消防本部(署)にあります。

国設利尻酸性雨離島局の設置について

1. 設置目的 1.

環境庁では、地球環境問題への取り組みの推進の一環として、また、国内の酸性雨対策調査研究の推進に資するため、平成元年度から3か年までの3か月計画で発生源の影響を受けることの少ない日本近海の6離島（対馬、隠岐、利尻、佐渡、小笠原、奄美大島）に酸性雨モニタリングステーションを整備し、大陸からの酸性雨等の移流状況を把握することとしており、本年度利尻島と佐渡島に酸性雨離島局が設置されるものである。

2. 国設利尻酸性雨離島局の整備

国設利尻酸性雨離島局は、12月1日から測定を開始しております。

3. 国設利尻酸性雨離島局の概要

設置場所 利尻町仙法志字神磯193番地

敷地面積 約190㎡（局舎設置場所 130㎡、取付道路 60㎡）

局舎面積 約18㎡（長さ約5.2m 幅約3.3m 高さ約2.7m）

構造 アルミニウム合金外板製

付帯設備 気象計設置用パンザマスト（地上約14m）

電話回線

測定機器 酸性雨自動測定機（降水時PH等を自動測定し、記録する。また、降水を貯留し、2週間毎に北海道公害防止研究所で成分分析を行う。）

風向風速計

雨量計

4. その他

(1) 酸性雨とは

酸性雨とは、主として石油等の化石燃料により放出される大気中の硫黄酸化物や窒素酸化物等から反応によって生ずる酸性物質が、雨に溶けて地上に降下する現象をいい、PH（水素イオン濃度）5.6以下の雨のことをいう。

(2) 酸性雨の影響

酸性雨は、ヨーロッパや北米において広範囲に観測されており、森林の枯死、湖沼の魚の死滅など生態系に及ぼす影響がみられている。

一方、本道においては、これまでの調査でPH5以下の酸性雨が観測されているが、現在までのところ、湖沼や森林等への影響は顕在化していない状況にある。

(3) 酸性雨の問題点

酸性雨とは、主として石油等の化石燃料の燃焼により放出される大気中の硫黄酸化物とから、酸性雨の影響が局地的なものに止まらず、国境を越えて見られるなど地球全体にまで及ぶ問題であり、生態系に対する被害を未然に防止するため、その実態把握と調査・研究が必要である。

健康な毎日を送るために

あなたと保健室



敵を知り、己を知る

～ダイエット～

その2

先月に引き続き「肥満」について考えたいと思います。肥満は遺伝するか？

ある調査によると

- ・両親が太っている場合80%
 - ・母親が太っている場合60%
 - ・父親が太っている場合40%
- の割合で、その子どもが太っているという結果がでています。

これを見ると、肥満には遺伝の影響が大きいことがわかります。

だからといって「肥満は遺伝で決まる」とはいいきれませんが、

親が太っている家系では、食生活を中心に、生活のパターンが、肥満になりやすい部分が多いです。お母さんが太っている場合には、お母さ

んの作る太りやすい食事です。子どもも太ってしまうのです。

肥満は、代々受け継いだ体質も影響しますが、親が作り出してしまう場合も多いのです。我が子にうられないためにも、お母さん、注意して下さいね。

子どもの頃から太っている人はやせにくい
肥満者の脂肪細胞をみると3つのタイプに分けられます。

タイプI	脂肪細胞の数が増えているもの(子どもの肥満)
タイプII	脂肪細胞が大きくなっているもの(中年の肥満)
タイプIII	脂肪細胞の数も増え大きくなるもの(高度な肥満)

脂肪細胞の特徴は、大きくなったものは、もとの大きき

にはもどることはできません。しかし、一度増えてしまったものは減ることはありません。タイプIIの中年太りは、その気になればやせることができます。しかし、タイプIの肥満児は、増えた脂肪細胞は減ることがないので、やせにくいのです。

太る食習慣

(1)肥満者は多食か？

たくさん食べれば(多食)肥満になるかという、そうでもありません。

食べることによって、体の中に入ったエネルギーが、使われずに残ってしまい、脂肪として体にたまってしまおうと肥満になっていきます。

つまり、たくさん食べなくても、ガラガラとした運動不足の毎日が続いていれば太ってしまうのです。

(2)まとめ食いは太るか？

太っている人ほど、ドカ食いの傾向があります。同じ量でも、一回で食べるのと、六回に分けて食べたのでは、一回にまとめて食べた方が、脂肪のつきがよくなります。

このことを生活にあてはめてみると、朝食をぬいて、昼もたいしたものを食べず、夕食にアルコールとともにたっぷり食べるという生活です。これでは、全体の量は多くなくとも太ってしまいます。

特に、夜は、栄養を吸収し、たくわえやすくなっているのに、夜にまとめて食べていたのでは太っています。

(3)早食い・ながら食いは太るか？

肥満者の特徴として①身のまわりのいろいろなところに食べ物がおかれています。

②テレビをみながら、人と話しながら食べ物をお口にします。

③食べる速度が早いので、満腹を感じるまえに、食べてしまっています。

早食いやながら食いは、食べすぎをまねき太ってしまいます。

(4)肥満者は食物の見た目に弱い？

肥満者は、実際に、空腹でないのに、目の前に食べ物が

あると、手を出してしまう傾向があります。手を出す前に本当に、おなかがすいているのか自分に聞いてみましょう。

(5)やけ食い・気晴らし食い
人の食欲は、脳で調節されています。食欲は、エネルギーの不足によってだけで調節されているわけではありません。

精神的に不安定なときに、「やけ食い、気晴らし食い」をして、欲求不満を解決しようとしています。この食行動は、エネルギーを補給するためのものではありません。このようなことが続くと、余分なエネルギーは、脂肪としてたくわえられ、太ってしまいます。

ストレスを解消するために食べるという方法を選ぶのではなく、別の方法で解決することが大切です。特にこのことは、女性に注意してもらいたいことです。

年末・年始何かと、ごちそうを食べる機会が多くなります。体に脂肪をつけないよう

気をつけましょう。

それでは、よいお年を。

(保健婦 小澤田・記)

続クオリティオブライフを求めて ⑤

利尻島国保中央病院 院長 阿部昌彦

『量』の病気

今回は量の異常が問題となる病気―高血圧、糖尿病、高コレステロール血症、等々―にどう対処したら良いのかを総論的に話しようと思います。

前回までは癌という、正常組織が質的に変化（癌化）してしまう病気に対してどうしたら良いかという問題でした。その結論は癌化した部分を極力早く見つけてそれを取りきってしまうという単純な方法でした。このことは別な見方をすると癌はあくまでも人体にとつて悪さをする異質なものであり、癌とともに生きて行く事は出来ないということなのです。これとは対照的に高血圧、糖尿病、高コレステロール血症、等々といった病気は数値の高い、低いが病気の正体みたいなものであり、病気を取りきってしまうというこ

とは現在の所不可能な事が多いのです。そのかわり、医療の進歩（実はおもに薬の進歩なのですが）によりその薬を飲んでいる限りは正常状態とほとんど変わらないで暮らすことが出来るようになってきたのです。

私は高血圧で薬を飲み始めなくてはいけない患者さんにこんなたとえ話をします。

「僕は近眼ですがこうやって眼鏡をしているかぎり普通の視力になり車の運転もできます。これからあなたの飲み始める薬もこれと同じようなもので、薬を飲んでいる限りは血圧は正常になっています。ただし、僕が眼鏡をはずすと視力が悪くなるようにあなたも血圧の薬を止めてしまうとやはり血圧はもとの高い状態に戻ってしまいますから、できるだけ欠かさずに飲み続けて下さい。」でも実際は患者さんが薬を飲むのを忘れても僕

が眼鏡を忘れて困るほどつらくないのがこういった病気の治療の難しいところなのです。さて、ともあれこのような量の異常の病気に対してどうすれば良いのでしょうか。簡単にまとめると次のようになります。

- (一) 検診や何かの機会に異常を見つけること。
- (二) どの程度の異常なのかを判断してもらうこと。
- (三) その異常の程度に合わせて処置してもらいそれを実行すること。

(一) 検診の必要性は癌と同じです。でも診察、採血、検尿程度でよいのですから、これらはらくちんです。風邪で病院にかかったりしたときでも高血圧や、糖尿病は見つかるものです。(二) 病院で見つかったときは問題無いのですが、検診の通知で異常を指摘されたときは自己判断せず一度医師に相談して下さい。(三) これらの病気の特徴ははっきりと病気という人よりも、病気と健康の間ぐらいの人の方が多いということにあります。

ですからその程度に合わせて経過観察、食事療法、一般療法、薬物療法などいろいろな段階の養生、治療が必要なのです。さて次回から一つ一つの病気について考えてみましょう。

冬道の交通事故防止

スピードはひかえめに

車間距離は十分に

スリップ事故防止を

雪山や家の陰からの

飛び出しや路上での

遊びはやめましょう

十二月からは、本格的な降雪と厳しい寒さとなり、路面の凍結や吹雪による交通環境の悪化が多くなる時期です。

この時期は、特にスリップ事故が多発しますので、運転者も歩行者も「すべる」ことを忘れずにお互に次のことに注意しましょう。

★運転者の方へ

◎速度が速いほど停止距離が長くなり危険です。特に冬道では、スリップすることも考えてスピードダウン運転をしましょう。

◎雪道での急ハンドル、急加速は尻ふりやスピンの(旋回)の原因となります。ゆとりあるハンドル操作・アクセル操作を心がけましょう。

★歩行者の方へ

◎除雪された雪山の陰は、車の運転者からは見えない部分です。左右の見とおしの際よい場所を選んで横断しましょう。

◎道路側の雪山で、子どもがスキーやソリ遊びしているのを見かけたら注意してやめさせましょう。

冬の交通

安全運動

実施中

十二月一日～十二月十日

平成3年成人式について

平成3年成人該
当者名簿を、十一
月一日現在の住民
基本台帳により作
成しました。

成人を迎えられ
る方は、昭和四十
五年四月二日から
昭和四十六年四月
一日までに生まれ
た方が対象となり
ます。

尚、町内に住ん
でいる方で名簿か
らもれている方
(十一月一日以降
転入して来た方も
含まれます)

また、転出され
た方(住民票を移
された方)で、当
町での成人式に出
席を希望される方
がおりましたら十
二月二十日までに
利尻町教育委員会
(社会教育係(四一
二四四五)までご
連絡下さい。

◎成人式日時・場所

●平成三年一月三日

午後一時三十分から

●利尻町民センター

◎成人該当者氏名

志摩晶子	角谷昭信	新谷卓美	上村千穂	本堂真紀	松山英樹	佐々木武也	堤信乃	大島信明	藤井いくみ	加藤ゆかり	能登琴枝
緑町	蘭泊	本町	緑町	泉町	蘭泊	泉町	緑町	政泊	神磯	長浜	元村



外科外来診療便り

外科医長 橋本道紀

整形外科の病氣

不順な天候が続いておりま
すが、みなさんいかがお過ご
しですか。

このような季節に、症状を
訴えることの多い疾患として
一般に知られているのが、呼
吸器疾患、特に喘息(ぜんそ
く)。それと当院で診ている外
科系疾患のうち最も多い、整
形外科領域の疾病です。

市立稚内病院のような総合
病院にかかるとき、外科に行
つたらいいか、整形外科で
診てもらったらいいか悩ま
れた方も多々と思います。そ
こで整形外科領域の疾患を列
挙してみましよう。難しいこ
とばもでてきますが、ざっと
目を通してみてください。

- 1、骨・関節の感染症
- 2、リウマチとその類縁疾
患
- 3、慢性関節疾患(退行性、
代謝性)
- 4、四肢循環障害と阻血壊
死性疾患

5、先天性骨系統疾患と奇
形症候群

- 6、代謝性骨疾患
- 7、骨腫瘍、軟部腫瘍
- 8、筋疾患、麻痺性疾患
- 9、神経障害
- 10、外傷

大きく類別すると、以上の
分類になります。

今回から、特にお年寄りに
多い病氣について説明したい
と思います。

リウマチ

膝が痛い患者さんの中には、
「20年前からリウマチと言
われている」とか、「昔から
リウマチのけがある」という
人がかなりいらつしやいます
が、本来、慢性関節リウマチ
という疾患は、日本では全住
民千人あたり3〜8人程度と
いわれており、それほど多い
疾患ではありません(欧米で
はむしろ頻度の高い疾患とさ
れています)。

膝の痛みと腰痛を主訴(し
ゆそ…一番つらい症状)とし

て来院されている方の大部分
は、次回説明する予定の、**変
形性関節症**(前記分類上の退
行性慢性関節疾患)と考えて
下さって結構です。

この慢性関節リウマチの発
症原因は依然として不明です
が、20〜40歳代の女性に好発
します。

全身の疲労感、不快感、四
肢の痛みやこわばりなどが初
発し、続いてあちこちの関節
の疼痛や腫張(しゅちよう…
赤みをもち、はれた状態)が
出現する例が多いようです。

関節痛は膝や肘から出現する
こともありませんが、慢性関節
リウマチの患者は手をみれば
すぐわかる、といわれている
ほど、両手指、両足趾の関節
が侵されるのが典型的な症状
となります。もう一つ特徴的
なのは、朝起きてから一定の

時間は四肢の関節がこわばっ
てよく動かないという症状で
す。

治療は、薬物療法・局所保
存療法・外科的療法がありま
すが、専門的になりますので
省略します。(つづく)

長浜郷土誌(一)

語り牧野 吉太郎さん

因幡、秋田の街

ワシの住んでるとこは長浜でなくて本当は神磯なんだ。大空沢の橋のところで神磯で、橋から向こう側が長浜なのさ。したけどホマ場所あって神磯が遠いから長浜の自治会に入って付き合ってるんだ。

今、ワシの住んでる所は一班で、ここは秋田から来た人たちが多いんだ。して、少し久連に寄ったとこが二班で、そこは因幡衆って大半が鳥取から移ってきたんだ。それから久連にかけては津軽から来たのもいけば加賀から来たのもいるし、さまざまなんだ。とにかく、秋田と因幡の人たちはかたまって部落つくてたわな。因幡の人たちは鬼

脇の清川から移ってきたんだべな。

大空沢

大空沢は昔は空川かづかって呼んだもんだ。空川っていうから昔から水が流れていなかったんだ。

ワシが生まれる以前の話だけど、昔、仙法志の方からきた山火事があったんだけど、ちようどこの空川でとまったんだ。したから空川の仙法志側はなんも木がねんだ。杵形側の方は木が残ったんだけど、仙法志の山の木があらかた燃えてしまったもんだから、今度、薪木にしたり鯨場で粕、焚くために仙法志の人みんな、御崎から元村からみんなそこに木出しに入ったのさ。それで、今、木がなくなっただ。

空川は普段は水が流れてねんだけど大雨が降ればよくあふれたもんだ。

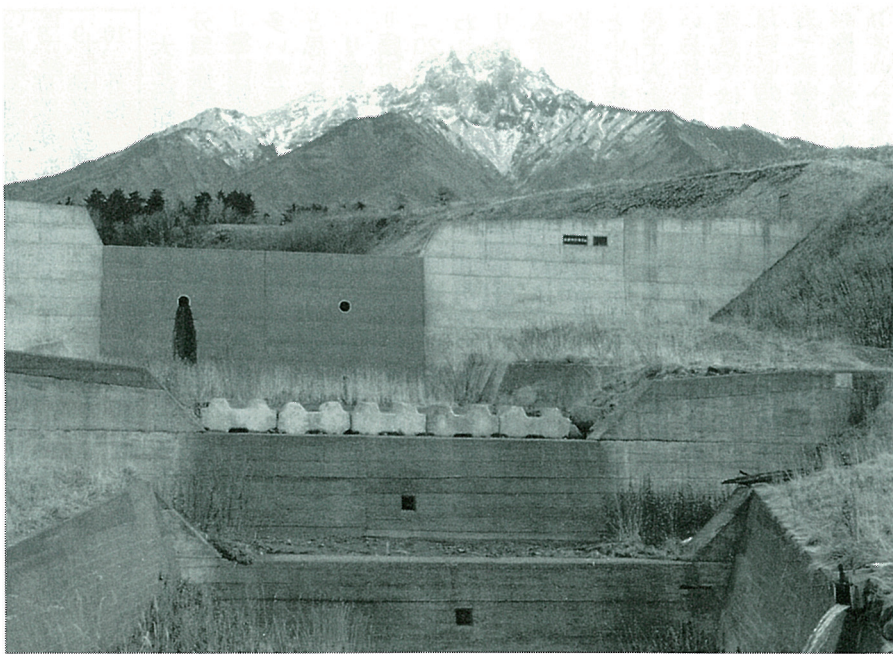
ワシの家は、元、道路より浜側にあっただけど、大雨降るたびにあふれ出た水が流れ込んで、覚えてるだけでも二回ぐらい床下まで水が入ったことがあるんだ。

もつとも家が流されたとか人が死んだとか聞いたことないけどな。

商店

長浜の商店は、今でいう日用品売ってる鈴木とか畑宮さんなんかあったな。酒屋は轆さんで売ってたし、煙草は轆さんや鈴木さんで売ってた。

昔はメシ食いついてってな、店に金、払わないで品物を借りて来るんだ。



大空沢 明治時代の山火事はこの沢でとまった。

米でも味噌でも醤油でもなくなったら借りてきて、して、鯨や昆布が獲れたら返すって生活だったんだ。昔は子ども

らいつまでたつても金、持ってっていつ、今のとこさ移ってきたものさ。

話者 牧野吉太郎さん(明治四十五年四月生まれ)
採訪 西谷栄治(町立博物館学芸員)

なにかとあわただしい年の暮

ひとりひとりが火の用心

歳末特別警戒実施(12月25日～31日)



○おでかけ、おやすみ前には火の元点検、忘れずに



○お酒を飲んでの寝タバコは、絶対ダメ!!

年末になると、お正月の買い物、忘年会など、外出する機会が多く、火の取り扱いがおろそかになりがちです。
絶対に火事を出さないために次の事を守りましょう。

無火災365日達成!

平成2年11月9日現在



もっともっとのぼさう 無火災記録!

利尻町では、昨年十一月九日に沓形字泉町で発生した火災以来、火災がなく、ついに念願の無火災365日を達成しました。
しかし、火災は皆さんのちょっとした油断から発生します。
これからも火の取り扱いには、気をゆるめずに無火災記録をもっともっとのぼしましょう。

少年消防クラブ 放水体験

十一月四日、少年消防クラブで屋外防火研修を行い、整列訓練や放水試験など体験し、すっかり消防士の気分でした。



10月の火災救急出動件数

- ◇火災 0件
- ◇救急 7件



戸籍の

うごき

自10月1日
至10月31日

お誕生おめでとう

ごさいます

いつまでも

お幸せに



◎出生

月日住所氏名 保護者続柄
%神 居 大門 利菜 正人 長女
%4(仙)本町 町村 理紗 孝俊 長女

◎婚姻

月日住所氏名
%8(仙)本町 本前 伸一 育美
%23新 湊 加藤 敏文
%0緑 町 熊谷 秀巳
戸鳴志保子

利尻島国保中央病院

婦人科診療のお知らせ (予定)

(期間)

(1) 十二月十七日～十九日 (三日間)

(2) 一月 七日 九日 (三日間)

(医師)

(1) 札幌医大産婦人科医 副医局長 山本 弘先生
" 医局長 早川 修先生

(2) 受付は、午前中だけです。
詳しくは、利尻島国保中央病院へ問い合わせ下さい。

おくやみ

申し上げます

◎死亡

月日住所氏名 年齢
%30(省)本町 鈴木 謙助 七二歳
%元 村 倉野 信次 六八歳
%泉 町 小笠原 四郎 五九歳
%24(仙)本町 山下 利雄 六一歳
%0泉 町 成田 ミエ 九六歳

ご厚情に

感謝します

このたび次の方から愛情銀行に金一封が預託されましたので紙上を借りてお礼申し上げます。

沓形字泉町 成田市太郎様から、母ミエ様の香典返しを廃して

仙法志字本町 峨家満様から、本人の病氣見舞返しを廃して
沓形字新湊 多々見一夫様から、妻綾子様の病氣見舞返しを廃して

沓形字緑町 米田キワ様から、

夫茂男様の香典返しを廃して

沓形字富士見町 山上一守様から、母ハギノ様の香典返しを廃して

沓形字日出町 小板谷ハツエ様から、夫三郎様の香典返しを廃して

(利尻町社会福祉協議会)

利尻町社会福祉協議会

協議会長に

浜口 孝氏

(仙法志字政治)

この度、前会長菊池清七氏の退任に伴い、新しく会長に就任されました。

同氏は昭和五十五年利尻町民生児童委員に委嘱され、現在副総務として、地域の社会福祉活動に活躍中でありま

国民年金保険料

納め忘れありませんか!

お手元の納付書をお確か下さい。国民年金に加入していても保険料を未納のままにしておくと、思わぬ病氣やケガで障害者になったり、母子家庭になったとき障害基礎年金や遺族基礎年金が受けられないこともあり得ます。また、老後の所得保障となる老齢基礎年金の額が少なくなったり、年金を受けられなくなったりすることがあります。今一度納付書をお確かめ下さい。

納め忘れの保険料は必ず納めましょう。
国民年金の「第三号被保険者」の届出を忘れていませんか!

サラリーマンに扶養されている配偶者の方は、国民年金の第三号被保険者となります。このような方は、自分自身が保険料を納める必要はありませんが、必ず届出をしなければなりません。忘れていた方は今すぐ届出をしてください。