



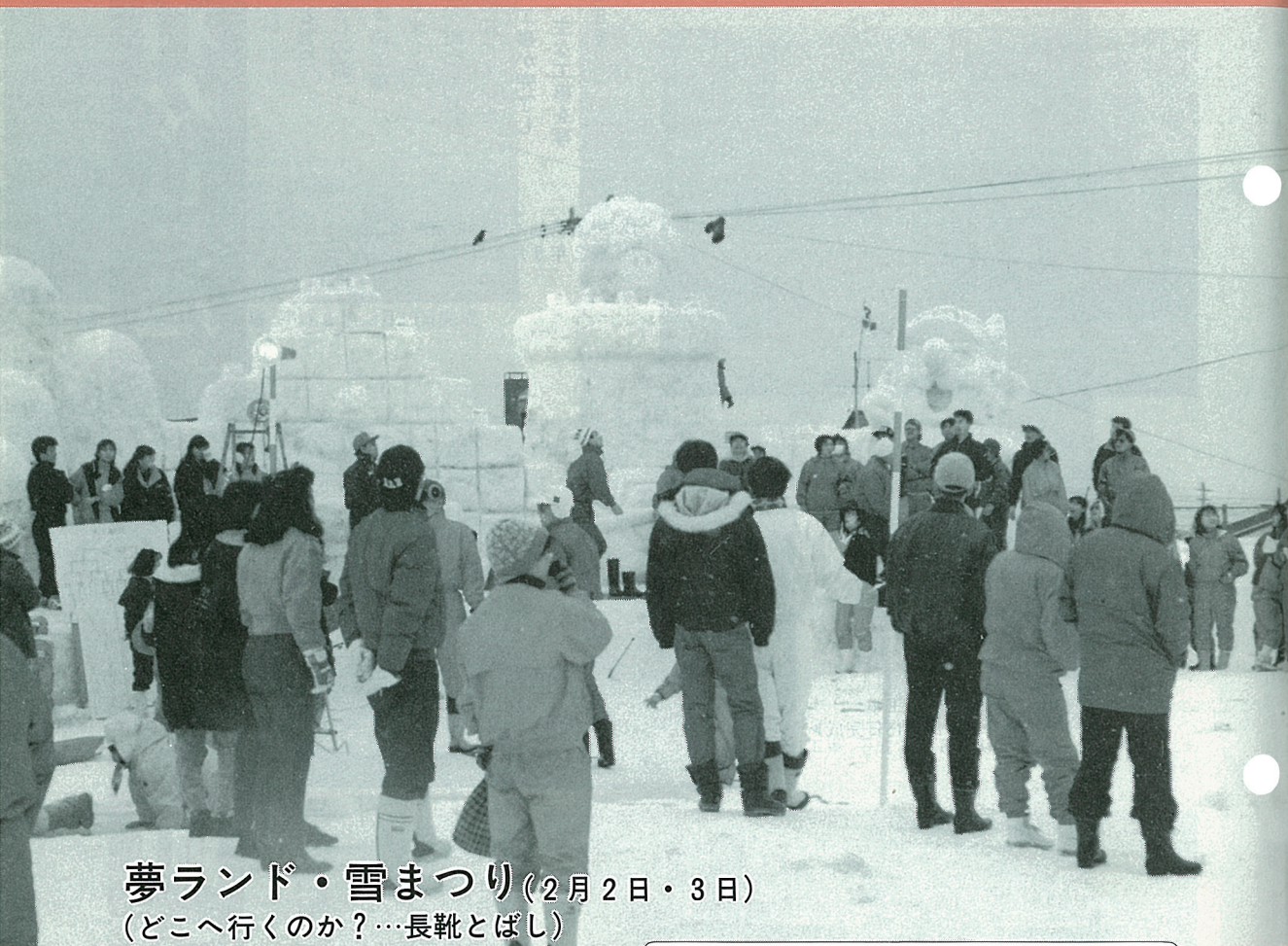
広報

# りしり

平成3年

3月号

No.241



夢ランド・雪まつり(2月2日・3日)  
(どこへ行くのか?…長靴とばし)

### ■人口と世帯■

世帯数	1,372	(-2)
人口	5,044人	(-27)
男	2,517人	(-13)
女	2,527人	(-14)

平成3年1月末日現在  
(住民基本台帳登録人口)

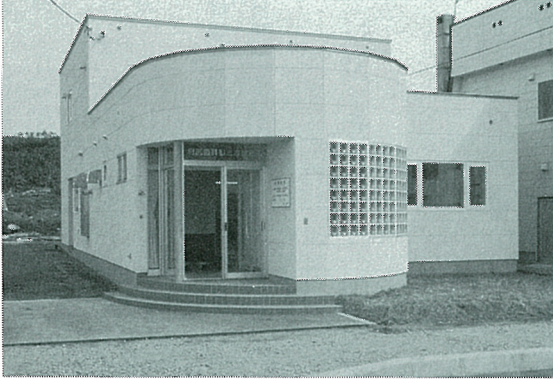
### ■おもな内容■

- 2～3…より快適な生活環境をめざして  
着々と進む住みよい町づくり
- 4～5…元気で働いています～出稼訪問～  
わが家のアイドル④
- 6…続クォリティオブライフを求めて⑧  
労働時間制度改正
- 7…外科診療便り  
利尻町教育委員会からのお知らせ
- 8～9…お知らせ
- 10…北海道知事・道議会議員選挙の投票日
- 11…あなたと保健室
- 12…りしりの博物誌(利尻の語り⑤)
- 13…消防だより
- 14…戸籍のうごき

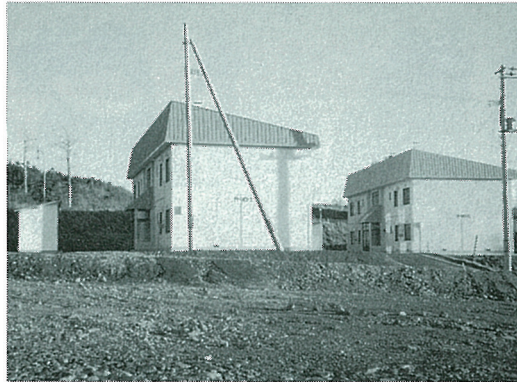
交通事故死ゼロ記録3月1日現在 577日

# めざして

今年度も残すところあと数日町では、より快適な暮らしの環境づくりを目指し、種々の工事を急ピッチで進めてきました。そこで、今月号では、町づくりの状況をみなさんに知っていただくため、すでに工事が完了したもののなかから、主な工事を写真で紹介いたします。



◀ 利尻歯科仙法志診療所新築工事  
平成2年9月20日完成

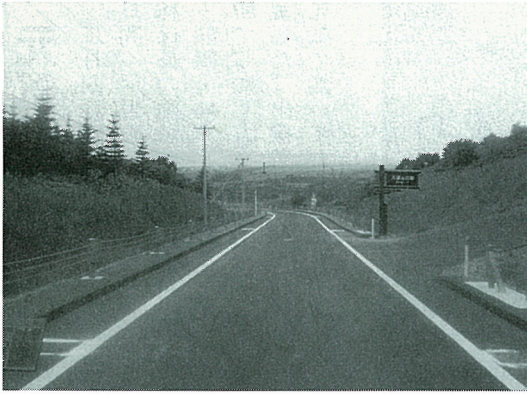


公営住宅新築工事  
平成2年11月15日完成▶



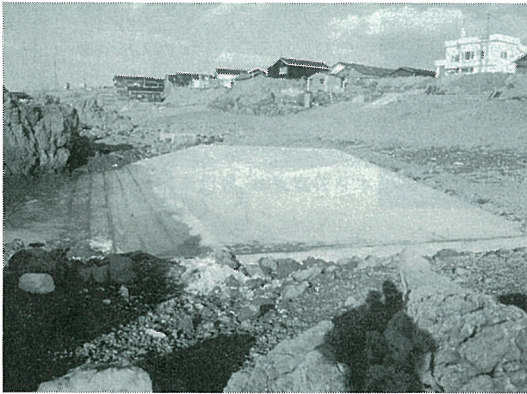
利尻町葬祭場新築工事 平成2年11月16日完成

二年度着々と進む住みよい町づくり

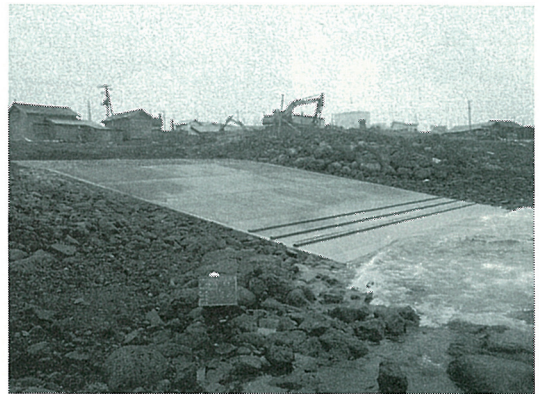


沓形線特殊改良四種工事 平成2年6月30日完成

# より快適な 生活環境を



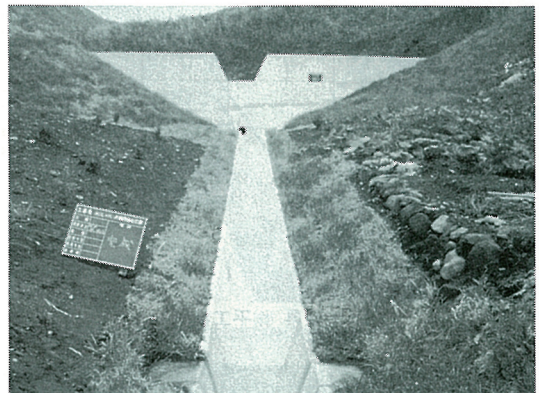
御崎第3船揚場整備工事 平成2年12月10日完成



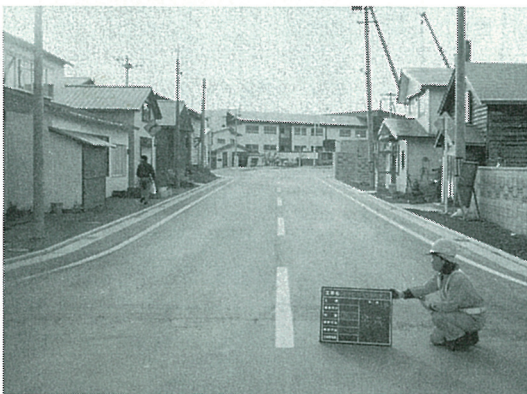
神居第2船揚場 平成2年12月10日完成



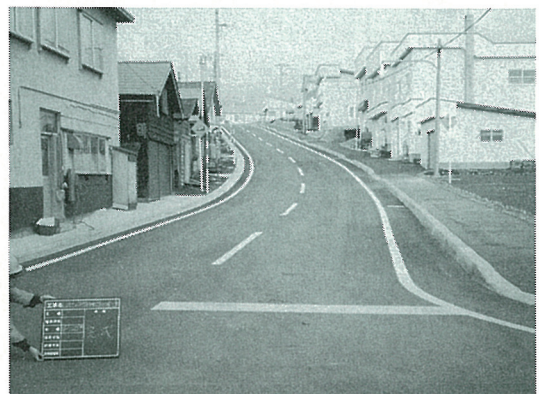
経営林道神居線開設工事 平成2年9月29日完成



北述の沢小規模治山工事 平成2年8月31日完成



沓形市街34号線舗装新設工事 平成2年12月25日完成



仙法志市街6号線特殊改良四種工事 平成2年12月3日完成

# 元気で働いています 〜出稼者訪問〜

二月四日から十一日まで八日間、保野町長・不破建設農林係長の両名が千葉・神奈川・静岡・岐阜・兵庫の九事業所で、働く方々を訪問いたしました。出稼者のみなさんは元気で働いており、各事業所

とも活気に満ちていました。事業主の方々は、利尻町の人達ははじめに良く働き仕事をまかせられると評判がよく、特別大事にしてくれていました。



静岡県 丸栄コンクリート工業(株)大東工場



千葉県 (株)平工業



神奈川県 東急工建(株)



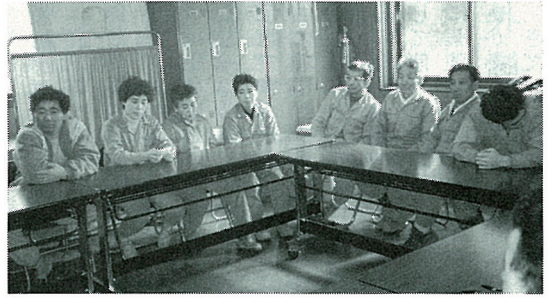
兵庫県 岡本土建(株)



岐阜県 丸栄コンクリート工業(株)平田工場



岐阜県 丸栄コンクリート工業(株)高田工場



静岡県 日本プレスコンクリート(株)

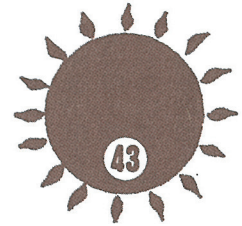


神奈川県 (株)東京佐々木




静岡県 ドービー建設(株)

# わが家のアイドル




荒 関<sup>しょう た</sup> 翔 太<sup>くん</sup>  
(2才)



沓形字泉町  
父：照 行  
母：環

高 田<sup>とも よ</sup> 友 代<sup>ちゃん</sup>  
(2才)



沓形字神居  
父：豊 治  
母：由美子

# 続くオリーブオブライフを求めて⑧

利尻島国保中央病院

院長 阿部 昌彦

## 高血圧で通院中のあなたに③

高血圧で薬を飲んでいる方は沢山いらっしゃいますが、飲み始めてから現在に至るまで薬による問題が全然起きていないという人もあれば何種類かの薬は身体にあわなかったという人もいます。身体にあわないう場合でも医者

では欲しくない副作用などの例をあげて行きます。

（主作用）の延長上にある場合と、薬の主作用と全然関係無い、いわゆる副作用（最近では副反応という表現も使います）の場合とがあります。余談ですが副作用については、「クスリという言葉逆さまに読むとリスク（危険）になるのだから薬を使うときは心して使うように。」と学生時代に薬理学の教授に言われた覚えがあります。

一、薬を飲むと火照る、頭痛がする、ドキドキする。これは血管を広げて血圧を下げるタイプの薬につきものの副作用です（主作用そのものから出現する症状です）。お酒を飲んだときの状況に似ています。どちらかというと比較的若年の女性に多いのではないかと感じます。

二、薬を飲みだしてから空咳がでる。これは原因がよくわかっていない副作用ですが薬を中止すると何でも無くもとどおりに治ります。血圧を上げるホルモンの働きを抑えて血圧を下げる薬の副作用です。これも中年女性に多くみられます。

三、立ちくらみがする。血管を広げるタイプの薬でときどきおきます。

四、尿の回数、量が増える。身体の中の水分を尿にして血圧を下げる薬によるものです。これは主作用そのものなので仕方が無い場合もあります。

五、脈が遅い、身体がこわい、ゼーゼーする。心臓の働きを抑えるタイプの薬で起こることがあります。これも主作用によるものですが、このような場合は薬を取り替える必要があります。

六、悪い夢を見る。これは文書の上では良く報告されているのですが私自身は今まで聞いた事がありません。

七、性的に元気がなくなる（インポテンツ）。これも外国では結構多く報告されているのですが私自身はまだ経験ありません。

八、発疹、搔痒感、不眠、胃腸障害、指先などの血行不全、抑うつ、不眠、等々。どうでしょうか。意外な副作用もあると思われた方もいらっしゃるでしょう。この他にも糖尿病を悪化させる、

コlesteroールを上げる、肝機能を悪化させるなどの副作用もありこれは定期的に血液検査などをおこなっていかねばわからないのです。たかが血圧、されど血圧。飲み初めの薬が身体にあわなかったことからもういやだと治療をやめてしまったり、逆

## 労働時間制度改正

平成三年四月から、一週間の法定労働時間が短縮されることなどを内容とする労働時間制度の改正が行われますが、その主な内容は次のとおりです。

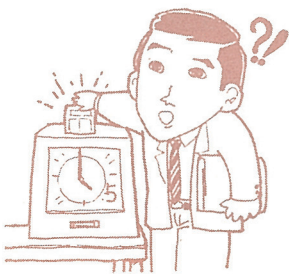
に不都合な症状が薬のために起きてくるのに気がつかないでしまうのでは生活の質の上は望めません。「量」の病気とは長いつきあいをしなければならぬのですから自分に一番良くあった治療法を医者とともに見つけたいです。

(1) 法定労働時間は、週四十四時間（一定の規模・業種に属する事業については、二年間の猶予措置があり、平成五年三月三十一日までの間は、週四十六時間）となります。

いては、週四十八時間、一日八時間（現行 週五十四時間、一日九時間）となります。

(2) 規模五人未満の商業・サービス業の法定労働時間については、

(3) 規模三百人以下の事業場における年次有給休暇の最低付与日数が六日から八日に引き上げられます。



# 外科診療便り

外科医長 橋 本 道 紀

## 甲状腺について(その一)

昨年、名寄の吉田病院の先生による喉頭癌検診で、甲状腺の異常を指摘され、当院を受診される方が多いようです。不安な方もいらっしゃると思いますので、今回は甲状腺についてご説明したいと思いま

す。甲状腺は、ちょうど蝶ネクタイのような形をしていて、俗にいう「のどぼとけ」の下、気管の前にある柔らかい組織です。普通の方で重さは十〜二十グラム程度のものですが二倍ぐらいに大きくなり、硬さを増すと触れることができ

るようになります。その働きは、ヨードを取り入れてからだの代謝をつかさどるホルモンをつくることです。

日本人は(特に本島の方は)魚類や海藻類を多食するためヨードの摂取量が多く、一般に甲状腺が大きい方が多いようです。

甲状腺が大きいと言われたからといって心配することはありませんが、甲状腺の働きが正常でも腫瘍や炎症のため甲状腺を触れることがあり、やはり適切な診察と検査を受ける必要があります。この甲状腺ホルモンが正常より多く作られ、動悸がしたり、汗をかきやすくなったりするような症状がある場合を甲状腺機能亢進症といい、その逆にホルモンの分泌が少ないために、からだがむくんだり、疲れやすくなったりといった症状がある場合を甲状腺機能低下症といい、治療が必要となります。それぞれの主な症状を並べてみると、次のとおりです。

- 甲状腺機能亢進症
- 心悸亢進・息切れ
- ・ るいそう(やせ)
- ・ 多汗・疲労感
- ・ 振戦(手足のふるえ)

- ・ 食欲亢進または低下
  - ・ 神経過敏
  - ・ 甲状腺機能低下症
  - ・ からだのむくみ
  - ・ 寒がり・眠がり
  - ・ しゃがれ声・疲労感
  - ・ 皮膚乾燥(肌あれ)
  - ・ 脱毛・体重増加
  - など
- 甲状腺機能亢進症をおこす代表的な病気は、バセドウ病です。
- この病気に特徴的な徴候が、甲状腺腫・頰脈・眼球突出です。原因はまだ明らかではありませんが、遺伝的要素が強いようです。原因がはっきりしていないのですから、治療は症状をおさえる対症療法となります。患者さんの性別や年齢によって治療がことなりますが、甲状腺ホルモンを作れないようにするため、抗甲状腺薬を飲んだり、放射線を利用した治療、また、外科的に甲状腺を切除する方法があります。
- 今回は橋本病と、手術が必要な甲状腺の腫瘍についてお話しします。

## 利尻町教育委員会からのお知らせ

平成三年度町内小中学校児童・生徒就学援助に係る申請手続きについて

平成三年度も引き続き援助事業を行いますので、就学援助を希望される場合は、入学又は在学される学校の校長、又は、教育委員会学校教育係に申し込み願います。

(申し込み期日は平成三年三月二十日まで)

尚、認定にあたっては、次のいずれかに該当する者について対象となります。

- (1)前年度又は当該年度において、次のいずれかの措置を受けた者
  - a 生活保護法に基づく保護の停止又は廃止
  - b 地方税法に基づく個人の事業税の減免、市町村民税の非課税・減免又は固定資産税の減免(七二条の六二、二九五条一項、三二三条、三六七条)
  - c 国民年金法に基づく国民年金の掛金の減免(八九条、九〇条)
  - d 国民健康保険法に基づく
- (2) (1)以外の者で、次のいずれかに該当する者
  - a 保護者が失業対策事業適格者手帳を有する日雇労働者又は職業安定所登録日雇労働者
  - b 保護者の職業が、不安定で生活状態が悪いと認められる者
  - c 学級費、PTA会費等の学校納付金の減免の行われていない者
  - d 学校納付金の納付状態が悪い者、昼食、被服等が悪い者又は学用品、通学用品等に不自由している者等で保護者の生活状態が極めて悪いと認められる者
  - e 経済的理由による欠席日数が多い者

# 国民年金保険料四月から 月九、〇〇〇円に

国民年金は、加入者の方が六十五歳になったとき、不幸にして事故や病気で障害者や母子世帯となったときに、年金によって生活の安定を図るためのものです。年金の受給者は年々増加し、また年金額の改定により年金の支給額も増え続けています。

この年金の財源は、加入者の方が納める保険料と国の負担金などによってまかなわれています。国民年金制度を健全に運営していくため、保険料が四月から一ヵ月九、〇〇〇円に改定されます。改定にあたって、加入者皆様のご理解をお願いいたします。

学生も四月から全員国民年金に加入します。

国民年金は、二十歳から五十九歳までの方が加入する制度です。大学生や専修学校生などは、本人の希望により加入することになっておりまし

手続に必要なものは、健康保険証と印鑑を持参して下さい。

重度心身障害者及び母子家庭等児童医療費助成制度について。

この制度は、北海道における重度心身障害者及び、母子家庭等の母と児童の健康の保持と福祉の増進を図るため医療費の助成を行っている制度です。

制度の対象者  
重度心身障害者

一、身体障害者手帳の交付を受けた、一級または、二級に該当する方。

二、児童相談所、精神薄弱者

更生相談所、精神衛生センター等の医師において、重度の精神薄弱と判定又は診断された方。

母子家庭の母及び児童

一、母、配偶者のない女子で、十八歳未満の児童を扶養している方。

二、児童、前記に揚げた女子に扶養若しくは監護されている児童、又は両親の死亡、

行方不明等で、他の家庭で扶養されている十八歳未満の方。

詳しいことについては、民生課又は仙法志支所へ問い合わせして下さい。

児童手当制度について

この制度は、国・地方公共団体、事業主の三者が費用を分担し合い、子どもを育てている人に手当を支給することによって、国や社会の宝である子どもたちを健やかに育てあげることが目的とした制度です。

児童手当を受けられる人

一、義務教育就学前の児童を含む十八歳未満の児童を二人以上養育していること。

二、その人の前年（一月から五月までの月分の児童手当については前々年）の収入が、一定の額に満たないこと。

「義務教育就学前の児童」とは、満六歳に達した日以後における最初の三月三十一日以前の児童をいい、病弱、発育不全その他就学困難で、現に就学していない児童が含まれま

## 登記所からの お知らせ

平成三年四月一日から、登記手数料の一部が次のとおり改定となります。

登記簿の謄本・抄本  
五〇〇円↓六〇〇円

なお、詳しいことは最寄りの登記所の窓口でお尋ねください。





## 町民交通傷害保険

### 家族ぐるみで、加入し 交通事故に備えましょう

交通事故の補償は町民の総力という皆さまの声が、この町民交通傷害保険を誕生させました。

ひとりでも多く加入できるよう保険料も安くなっておりますので全家庭、家族ぐるみの加入で、交通事故に備えましょう。

○亡くなられたとき

一〇〇万円

○ケガをして失明・片手または片足を失ったとき

一〇〇万円

○ケガをして、医師の治療を受けたとき

治療期間

六カ月以上

五カ月以上六カ月未満九万円

四カ月以上五カ月未満七万円

三カ月以上四カ月未満五万円

二カ月以上三カ月未満三万円

一カ月以上二カ月未満二万円

一週間以上一カ月未満一万円

一週間未満 五千円

#### ▼保険料(掛金)

一人一口(年額) 四八〇円

一人二口(年額) 九六〇円

中途申し込み

月額四〇円で計算されます。

#### ▼加入者の資格

利尻町に住んでいる方(住民登録のある方)ならどなたでも加入できます。

※今年も三月中旬より各地区を巡回し、加入の受け付けをいたします。日程は下記のとおりです。

#### ◎支払われる保険金

一口につき

### 平成3年度町民交通傷害保険受付事務巡回日程表

3月	対象地区	受付時間	会場
18日(月)	栄 浜	午前 9:00~午前10:30	栄 浜 自 治 会 館
	種富町 2・3	午前10:40~正 午	種 富 町 自 治 会 館
	新 湊	午後 1:10~午後 3:00	新 湊 自 治 会 館
	種富町 1・富野	午後 3:10~午後 4:30	種 富 町 1 自 治 会 館
19日(火)	日 出 町 日 緑 町 日 杵 形 本 町 日 富 士 見 町 港 町	午前 9:00~午後 5:00	役場 1 階 町 民 相 談 室
20日(水)	泉 町	午前 9:00~午前10:30	泉 町 自 治 会 館
	神 居 2	午前10:40~正 午	神 居 2 自 治 会 館
	神 居 1	午後 1:10~午後 2:30	神 居 1 自 治 会 館
	蘭 泊	午後 2:40~午後 4:00	蘭 泊 自 治 会 館
22日(金)	久 連	午前 9:00~午前10:30	久 連 自 治 会 館
	長 浜	午前10:40~正 午	長 浜 自 治 会 館
	神 磯	午後 1:10~午後 2:30	神 磯 自 治 会 館
	政 泊	午後 2:40~午後 4:00	政 泊 自 治 会 館
25日(月)	元 村	午前 9:00~午前10:30	元 村 自 治 会 館
	御 崎	午前10:40~正 午	御 崎 自 治 会 館
	仙 法 志 本 町	午後 1:10~午後 3:00	公 民 館 会 議 室

\*問合せ 役場商工課広報交通係(4-2345)へ

4月7日

は

# 北海道知事・北海道議会議員

## 選挙の投票日です

四月七日は、任期満了に伴う北海道知事・北海道議会議員選挙の投票日です。

選挙は、私たちの日常生活を左右する最も大切なものです。私たちの身近な北海道の政治や行政を託すことのできる、立派な代表をおくるためにも、投票日には棄権することなく、貴重な一票を投票するようお願いいたします。

### 候補者は

#### あなたの手で

候補者を選ぶときは、お金や物、義理人情にまどわされず、あなた自身の判断で、この人こそと思う人を選びましょう。

よく「私の一票ぐらい…」



### 投票できる人

今回、選挙人名簿に登録されている方は、次の要件を備

えている人です。  
昭和三十九年四月八日まで  
に生まれた方  
住所要件  
・登録  
知事 平成二年十二月十七  
日以前に転入届けを出し  
た方  
道議 平成二年十二月二十  
八日以前に転入届けを出  
した方  
(2)抹消 (知・道)平成二年十  
二月六日以前の転出者は抹  
消

### 不在者投票

#### 制度の活用を

投票日に、投票区域外で仕事をしなければならぬとか、やむを得ない用務で旅行するとか病気などで投票できない方は、投票日の前日までに投票することができます。

期間は、知事 三月十八日から四月六日まで、道議 三月二十九日から四月六日まで。毎日午前八時三十分から午後五時まで、役場一階選挙管理委員会室でできますので、印鑑を持参しておいでください。

### 代理投票

字の書けない方や目の不自由な方は、投票所に行つて係員に申し出てください。あなたに代つて投票の補助者が書いてくれます。投票の秘密は絶対に守られますので、安心して投票所においでください。

### 入場券をお忘れなく

投票所入場券は、有権者の皆さんに直接郵送しますので、あなたの投票所をお確かめください。

もし、選挙権があつても入場券が届かなかつたり、不明な点がありましたら町の選挙管理委員会にお問い合わせください。

なお、入場券をなくされた方は、投票日の当日に該当する投票所で係員に申し出ると、その場で再発行いたします。

### こんな投票は

#### 無効になります

せっかく投票しても、無効になつては何もなりませんので、あなたの選んだ候補者の名前をしっかりと書きましょう。

### 無効となるもの

- ① 白紙投票
- ② 候補者の誰を書いたかわからない投票
- ③ 候補者以外の名前を書いた投票
- ④ 一枚の投票用紙に二人以上の候補者を書いた投票
- ⑤ 候補者の名前以外に余分な絵や文字を書いた投票
- ⑥ 正規の投票用紙でない紙に書いた投票など

### 開票

開票は、投票日の午後七時三十分から役場二階会議室で行います。参観を希望される方は、午後七時から先着順に入場整理券を発行します。

健康な毎日を送るために

# あなたと保健室

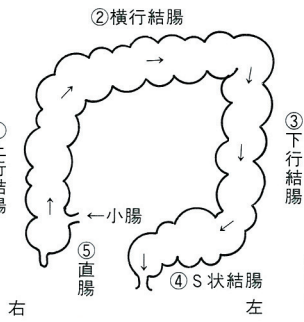


## おなかスッキリ

### ＝排便の話し＝

お通じはスムーズですか？  
3日も、4日も通じがなく、  
苦しい思いはしていませんか。  
日ごろ、お通じについて考  
えることは、あまりないと思  
います。この機会に考えてみ  
ませんか。

便ができるまで  
栄養分が吸いとられた残り  
カスには、まだ水分が多くふ  
くまれています。この水分を  
吸いとり、便を作るのが大腸  
の働きです。  
大腸は、いも虫のような動  
きをくり返し、水分を吸いと  
っていきます。大腸の中で、  
①～④の順に流れていく間に  
だんだんと残りカスは、固形  
になっていきます。こうして  
便ができます。



便が出されるまで  
固形になった便は、どのよ  
うな仕組で体の外に出される  
のでしょうか。

① 食物が胃に入ると、絵の  
②～④の部分が活発に動きは  
じめます。これを、胃結腸反  
射と呼びます。この動きで、  
⑤の直腸に便が入っていきま  
す。  
直腸に便がたくさん入ると  
その圧力で、神経を刺激して  
脳に、便がたまったことを伝  
えます。  
便意を感じて、トイレに行  
って、おなかに力を入れて、

スッキリさせます。  
体ってうまくできています  
ね。

### 便秘について

便秘とは、毎日通じがあつてもその量が非常に少ないか、3～4日以上も排便がなく、苦しい思いをするものです。便秘と一口にいっても、原因にはいくつかの種類があります。

#### 急性便秘

① 一過性便秘→ふだん毎日ある人でも、旅行に行ったとか、他人の家に泊った時に、通じが悪くなったという経験をした人は多いと思います。このように、環境の変化で、一時的に便秘になることがあります。もとの生活にもどれば、便秘も治ります。

② 症候性便秘→大腸の通りが何らかの病気のために悪くなって便秘になるものです。ガンによって通りが悪くなっていることもあります。

便が細くなったり、血がまじることがあったら一度、診てもらいましょう。

#### 慢性便秘

① 習慣性便秘→長期にわたって続くもので、大腸の動きがくるってなるものです。習慣性便秘には、大腸の動きが悪くなってなる(弛緩性便秘)と、逆に大腸が、けいれんのように動く(けいれん性便秘)があります。弛緩性便秘は、いつもトイレに行きたいのを我慢していたり、下剤を乱用し続けることによって、大腸の動きを悪くしてしまうことで便秘になってしまいます。

けいれん性便秘は、精神的ストレスで、大腸の一部がけいれんをおこすことで便秘になってしまいます。この便秘の特徴は、ヤギのフンのような、コロコロした便と、下痢をくり返すことです。

便秘のなかでも、弛緩性便秘は、日常生活の努力によっ

て緩和することができます。  
食事の工夫  
。水分を十分にとる(水分が少ないと便が硬くなってしまいます)  
。植物性の繊維食品(野菜・くだもの・果汁)をできるだけ多くとる(大腸を刺激して動きをよくする)  
。脂肪を適度にとる(便の流れをスムーズにする)

生活の工夫  
。したくなくとも、決まった時間にトイレに行き、こころみる。朝食後は、胃結腸反射が強くなるので効果的です。  
。朝起きたら、冷たい水や牛乳を飲む。  
。体操や散歩をして大腸の動きを活発にする。  
。おなかを、図の矢印の方向にマッサージをする。あたためるなどの刺激を与える。

健康のあかしである、快便に努めましょう。

(保健婦・小澤田記)

# 久連郷土誌 (二)

語り大沢正蔵さん

## ヤマセドマリと大久連

ウチの孫爺さんはね福山の吉岡の大沢ってとこで生まれたんだ。で、寿都、島牧、増毛の雄冬、そして宗谷で鯨場の船頭をしながら利尻に渡ってきたんだ。ここに落ち着いたのは明治の末ぐらいになるべな。

ここは大久連って呼ばれてるけど、しょっちゅう崖が崩れるとこがあつてそんな名前がついたんだと思うけど、ここから蘭泊にかけては、松前や青森の人たちいるけど、秋田の人が一番多いんだ。今でこそ道路沿いには家がないうけど、昔は沢のなかにも家があつてけっこうな人もいたもんだ。

仙法志の端っこにあるせい

か、村はちがつても蘭泊の人と往来してたん。ガラス箱や昆布とるホコを貸したり借りたりしてな。

それと、蘭泊、久連あたりはなヤマセドマリっていわれてるんだ。東風吹いて神居とか仙法志が大吹雪のときでも、ここはかんかん天気なんだ。波もないから、沖通る船は東風吹くときがいいここでアンカおろして帆待ちする訳さ。それでヤマセドマリっていわれるようになったんだべ。

## 商店

この商店は益田さんが昔つから酒、煙草と日常雑貨を売っていたのと、あとは、ワシの家で豆腐屋、ウチの隣りで荒谷つて呉服反物屋があつて、それからね、今の加島さ

んが入ってる家はね、安藤って人が蕎麦屋やつてたん。

この蕎麦屋には子どもの頃、しょっちゅう食べに行つたもんだ。それから片瀬さんが飴玉売つたり肉売つたりしてな、したから昔はたいした賑やかであつた。

そしてまた、米とか味噌醬油は、蘭泊に吉安、菊池、高橋つて親方いたから、それらを頼つて暮らしていたんだ。

## 大時化

ここは道路挟んですぐ海だから大時化なると波が家まであがつてきたもんだ。

記憶あるのは小学校四年生の時だな、家では豆腐屋やつてたから、家の右側がずっと奥まで通してあるんだども、波があがつてきてそこまで入



仙法志村開村五十周年記念、久連古老記念写真 久連小学校前（昭和26年）

つたことあるんだ。おっかなくつてどうもなんねってんで、蘭泊の山の方にある家に逃げて泊りにいったことある。

## 私立消防

この部落は私立消防が昔つくられて私の親爺も副団長や

つてたん。私立消防は仙法志でもここだけだべな。

話者 大沢正蔵さん、大正四年八月久連で生まれる。

採訪 西谷栄治（町立博物館学芸員）

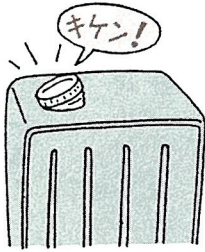
利尻の語りは今月号で終了します。四月号より自然をテーマにした企画でスタートします。

# 消防だよりNo.53

## 無火災記録468日でストップ!!

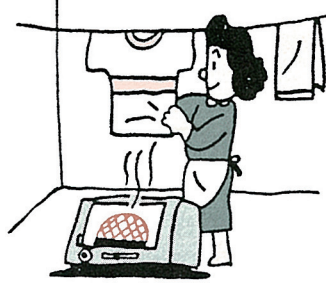
### 新たに記録へ再挑戦!!

○カートリッジタンクのふたは  
しっかり締めていますか?



※石油ストーブの取扱い不注意による事故が増えています。  
注意しましょう。

○ストーブの上に洗濯物を干し  
ていませんか?



去る二月二十日、種富町で  
火災が発生しました。平成元  
年十一月九日より続いていた  
無火災記録が四百六十八日で  
ストップしました。  
これから新たに無火災記録  
へ再挑戦です。もう一度、火  
の元の点検を!!

### 防火ルポ



#### 火遊び鬼を追っ払え!

◇2月4日、沓形幼年消防クラブ（沓形保育所）では節分にちなみ、防火豆まきを行いました。

#### ジャンボ雪だるま登場!

◇2月11日、少年消防クラブで、消防署前にジャンボ雪だるまを作製しました。



#### 1月の火災救急出動件数

火災	0件
救急	2件



おねがい!  
火災現場付近へ自家  
用車の乗り入れがあり  
ます。  
消火活動上、非常に  
支障をきたしますので、  
絶対にしないようにし  
て下さい。



お誕生おめでとう

うぐいす

戸籍の

うぐいす

自1月1日 至1月31日



◎出生

月日住所氏名 保護者続柄
1%6日出町 谷内さくら 則幸 三女
1%0(省)本町 戸田そのみ 聡 長女
1%8日出町 桜井太郎 和則 長男

◎婚姻

月日住所氏名
1%緑 町 加嶋 幸隆
(国分修子)

お幸せに

ご厚情に

感謝します

このたび次の方から愛情銀行に金一封が預託されましたので紙上を借りてお礼申し上げます。

おくやみ

申し上げます

◎死亡

月日住所氏名 年齢
1%0(省)本町 塩田 喜美 六九歳
1%久 連 北辻ハギエ 六七歳
1%4神 居 鈴木 佐助 八四歳
1%6緑 町 佐々木キナ 八五歳
1%7新 湊 加藤 政男 六七歳
1%0元 村 五老金太郎 九二歳

仙法志字元村 五老昌実様から、父金太郎様の香典返しを廃して

仙法志字元村 五十嵐時雄様から、父吉雄様の香典返しを廃して

仙法志字本町 茶谷正義様から、本人の病氣見舞返しを廃して

沓形字種富町 山下喜市様から、母サタ様の香典返しを廃して

(利尻町社会福祉協議会)

利尻島国保中央病院

婦人科診療のお知らせ(予定)

(期間)

(1) 三月二十五日～二十七日(三日間)

(2) 四月 八日～ 十日(三日間)

(医師)

- (1) 札幌医大産婦人科医 副医局長 山本 弘 先生
(2) 〃 〃 医局長 早川 修 先生

受付は、午前中だけです。詳しくは、利尻島国保中央病院へ問い合わせ下さい。

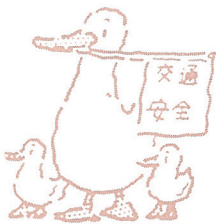
利尻島国保中央病院 休診のお知らせ

毎週木曜日午後からは、手術日ですので、外科外来は原則として休診と致します。

交通事故死0目標700日

達成日 平成3年7月3日

- スピード・ダウンで安全運転を!!
○シートベルトは必ず着用しましょう。



利 尻 町 沓形・仙法志交通安全協会