



広報

りしり

平成4年

6月号

No.256



はあ〜い手をあげて!
(仙法志保育所交通安全教室 4/30)

■人口と世帯■

世帯数	1,347	(-3)
人口	4,943人	(-16)
男	2,456人	(-5)
女	2,487人	(-11)

平成4年4月末日現在
(住民基本台帳登録人口)

■おもな内容■

- 2~3...平成4年度建設工事の紹介
- 4~5...続クォリティオブライフを求めて (最終回)
- 不正改造車排除運動
- 6...外科診療便り (最終回)
- 暮らしのワンポイント
- 7...お知らせ
- 歳時記
- 8...カメラスケッチ
- 9...あなたと保健室
- 10...りしりの博物誌 (利尻の自然⑮)
- 11...消防だより
- 12...戸籍のうごき

交通事故死ゼロ記録6月1日現在185日

平成4年度 建設工事の紹介



町では、町民の安全と快適性を図るため、生活環境の整備を行っていますが、今年度も「明るく住みよい町づくり」を目標に各種建設工事を予定しております。なお、これらの工事の施行にあたり完成するまでは、

附近のみなさんに大変ご迷惑をおかけすることと思いますが、早期完成に努力いたしますのでご理解とご協力をお願いいたします。

工事名	工事内容	略 図	工事名	工事内容	略 図
神居2号線道路改良事業	改良 L=307m W=5.5m		仙法志鬼脇線特殊改良4種事業	舗装 L=80m W=5.5m	
神居2号線特殊改良4種事業	舗装 L=457m W=5.5m		仙法志市街12号線特殊改良1種事業	改良 L=116m W=4.0m	
種富17号線特殊改良4種事業	舗装 L=173m W=4.0m		新湊7号線側溝改修工事	L=155 φ300型 ボックス側溝 (U字側溝改修)	

工 事 名	工 事 内 容	略 図	工 事 名	工 事 内 容	略 図
沓形市街溝改修工事 30号線側	L=115m φ300型 ボックス側溝 (U字側溝改修)		泊部局 政3号線 改良工事	法面改修	
利尻町公営住宅新築工事 (沓形地区)	2種簡易耐火重建 1棟 4戸 幼児遊園整備		利尻町公営住宅新築工事 (仙法志地区)	2種簡易耐火重建 1棟 4戸	
公営住宅用地 建設工事	法面工 表層工 フェンス設置		経営林道 泊線 改良工事	舗装 L = 360m W = 4.0m	
経営林道 再生開	L = 190m W = 4.0m		五十嵐地先 小規模 治山事業 (政治ワンド)	土留工 35.0㎡ 植栽工 87.5㎡ 伏工 80.0㎡ 法切工 26.0㎡	
栗山の沢 小規模 治山事業 (仙法志字長浜)	床固工 14.0㎡ 流路工 61.4㎡ (V600)		利尻町森林公 園整備事業	便所 1棟 バーベキュー 施設7基 水のみ場1基 炊事場 1基 管理棟 1棟 人工滝1カ所 給水施設1式 キャンプ場 1カ所 電灯 3灯他	

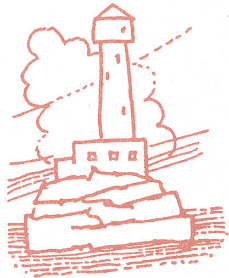
続クオリティオブライフを求めて (最終回)

利尻島国保中央病院 院長 阿部 昌彦

離任の挨拶

利尻山の稜線の残雪と新緑の境界が日ごとに高みへと上がっています。これから私が愛してやまない利尻の一番素敵な季節です。

さて、皆さん二年間大変御世話になりましたが、私、院長阿部、内科医長西野、外科医長橋本の三名の医師が五月・六月をもちまして後任の医師と交代いたします。なれ親しんだ島、病院を離れるのは大変寂しい気持ちがありますし、皆さんも新任の医師に慣れるまでは幾分の不安を抱かれています。私も同様です。とあれ我々自治医科大学出身医師が僻地医療についての理念を持ち、この十年來本島へ派遣されてきているわけですから、この定期的な勤務医師の交代も良い意味では新陳代謝となり、さらなる医療の質の拡充もたらされるものと考えています。どうぞ御理解くださいませ。



一般外来、慢性疾患の管理、成人病の早期発見治療、二次三次医療機関への紹介と帰島後の管理、各種検診保健予防活動、緊急医療、終末医療等々、離島の一小病院が行う業務は多岐複雑でした。少ない人的資源でこれらを行うために島民の皆様には多々ご不便をおかけしたこともありました。この場を借りてお詫び申し上げますとともに、後任の医師にも我々同様の御支援を賜りますようお願い申し上げます。最後に皆様方の御健勝と、利尻島の美しい自然と風土が今後長く残ることを記念して離任の挨拶とさせていただきます。

任期を終えるにあたって

内科医長 西野 徳之

私が利尻島へ来て早二年、次の先生と勤務交代する時期となりました。島民の皆さんの健康維持・増進、福祉のために私なりに精一杯努力したつもりですが、はたして皆さんのご期待に添えたでしょうか。そこで私が当地で実感し考えさせられたことを、最後に皆さんと一緒に考えてみたいと思います。次の引き算を考えてみて下さい。

1) 【病院(医者)の役目】 - 【患者の要求】 = X

皆さんは病院へどんなことを考えて来院されるのでしょうか？
なぜをひいていけば風邪薬を、胃が痛ければ胃薬を希望されるでしょう。しかしそれだけでは市中の薬屋さんと何ら変わりありません。我々医師の役目はそのうらに内科的な疾患が隠されていないかを診断することにあります。風邪は万病の元と言われるように、事実風邪症状で

来院されて実は悪性腫瘍(ガン)でしたという症例が何例かありました。この二年間に

我々が診察し診断した悪性腫瘍患者数は一〇〇名にのぼりますが、そのうち自覚症状を訴えて診断されたのは四十六名にすぎません。残りの五十四名は検診・診察所見・採血・便検査・胃カメラ・超音波検査・大腸カメラなどで診断されたのです。しかしここで大切なことは病院があっても早期に発見して治療しさえすれば治るといふことなのです。もしこれらの患者さんが我々の診察で発見されず、数年後に何らかの症状で来院されたとき、その方の治療は大変難しくなると言わざるをえません。

ですから、皆さんの健康を守るという我々の役目としては高血圧で通院している方へも胃カメラの受診をお勧めしますし、糖尿病で通院している方へも大腸の検査をお勧めします。その結果、異常がないければこれ異常の喜びはないではないですか！

2) 【現在の医者】 - 【新しく赴任する医者】 = Y

我々医師三人は今回、時期を同じくして勤務を交代します。新しく赴任される三人はいずれも島での勤務は初めてですが、やはり自治医科大学出身で知識も経験も豊富で島民の健康増進にご尽力頂けるものと思います。皆さんの中には「昔から院長先生に診ていただいていた

本島民も年々高齢化し、これからは予防医学がますます重要になってゆきます。ですから咳が出るとか胃が痛いから病院へ来るのみならず、自分の健康を守るためにも病院へいらして欲しいのです。普段から健康を自負していらっしゃる方も、年に一度はミニドックを受診するようにしましょう。
皆さんは上のXに何を入れようか？
このXが限りなくゼロに近いづいたとき、それは病院と地域住民が固い絆で結ばれる時なのでしょう。

のに」と寂しくおっしゃられる方もいらっしゃると思いますが、その院長先生も昔は初めて島に来た人なのです。また「普段の診療で慣れた医者が去って寂しい」という気持ちもあるかもしれません、皆さんにとっては次にいい先生が来て診察してくれば、今までと何ら変わることはないはずです。ですから心配はいりません。Yは決してマイナスになることはありません。

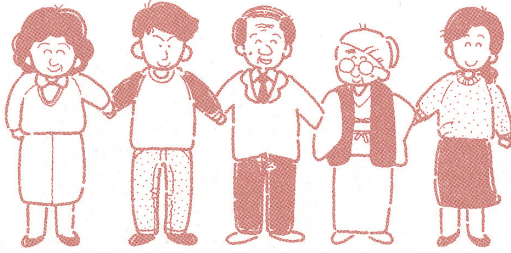
3) 【病院】 - 【医者】 = Z

皆さんは医者が代われれば病院そのものが変わってしまうように思われるかもしれませんが、病院もかなり成熟してきており、スタッフも充実し、システムとしてしっかりしており、医者が代わったくらいでは病院がかわることはありません。Zも決してマイナスにはなりません。

皆さんが今不安に感じていることは、新しい先生が赴任されればかき消され

ることでしよう。皆さんの健康を守るために、今後も新しい先生が精一杯努力して下さいます。

最後になりましたが、当院在職中は公私にわたりみなさんにお世話になりましたこと紙面をお借りして厚く御礼申し上げます。そして皆さんのますますのご健康とご多幸を心よりお祈り申し上げます。



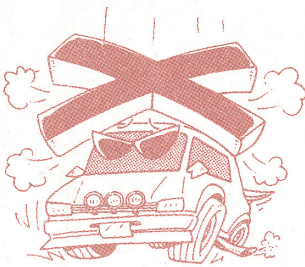
交通安全と公害防止のために

しないさせない

不正改造!!

人より目立ちたいから、荷物をたくさん積みたいたからなどの理由で、自動車を不正改造していませんか。また知らないうちに不正改造をしていませんか。

自動車については、その安全性の確保及び公害の防止を図るため、構造・装置についての保安基準が定められており、この基準に適合していません。また自動車を改造する場合にも保安基準に適合していません。



次のような保安基準に適合しなくなるような改造(不正改造)を行った場合は、自動車の安全性の確保を著しく損なうとともに、排出ガス、騒音等公害を発生させ社会に迷惑をかけることとなります。

このような不正改造車を排除するためには、自動車使用者はもとより、自動車に関するすべての方々に不正改造をしない、させない、という意識をもっていただくことが大切です。

《不正改造例》

- ・燃料蒸発ガス排出抑制装置(キャニスタの取外し)
- ・前照灯(灯光の色違い)
- ・方向指示器
- ・点滅回数が毎分60回以上120回以下以外のもの)
- ・タイヤ(車体外への突出)
- ・前面ガラス・運転者席及び助手席の窓ガラス(指定以外のステッカー貼)
- ・消音器、触媒装置(消音器の取外し・触媒装置の取外し)
- ・ホイール(スピナーの取付け)
- ・フォグランプ
- ・(一万カンデラ以上・灯光の色違い・当時に三個以上の点灯・前照灯より高い位置の取付け)
- ・警告器
- ・(ミュージック・ホーン)
- ・車体形状
- ・(側方に鋭い突起のあるエア・スポイラ等)
- ・サスペンション
- ・(スプリングの切断)
- ・回転灯(赤色・黄色の取付け禁止)
- ・電光看板等(赤色・黄緑色・紫色の灯光)
- ・ダンブ(土砂等運搬)
- ・さし枠の取付け・荷台の下げ底
- ・リヤ・バンパの取外し
- ・サイドガードの取外し

外科診療便り (最終回)

外科医長 橋 本 道 紀

五月をもって転勤となり、後任の青柳先生と交代することになりました。

皆様には大変お世話になりました。誠にありがとうございました。紙上をお借りして、御礼申し上げます。

この島での医療においての印象を述べて最終稿としたいと思います。

以前にも記したことがあります。医師が知りたい情報は、いつ・どこで・どうして・どのような症状が出現したのか？また、その症状は治まりつつあるのか・悪化してきているのか・どの様なときに出現するのか？などです。それを診察の前に、あるいは診察をしながら確認するのですが、なかなか思うようにことが運びません。

よくいわれるように、医師の前に出ると何だか恐くなり、ドキドキして血圧も上がり、

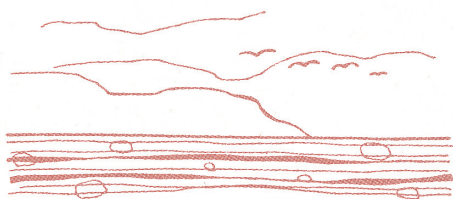
何を言われたのかわからず帰ってしまうことが多いものです。

しかし、自分の症状が医師に伝わらなければ、正しい診断と治療が受けられるはずありません。もちろん医師としては、患者さんの意外とあいまいな言葉の中から、情報を得ようと努めているわけですが、「はい」と「いいえ」しか言えずに診察室を出てしまふようでは、残念ながらお互いに納得できずに終わり、患者さんと医師との間に良い関係が生じるはずがありません。

待合室で順番を待つ間に自分の言いたいこと、聞きたいことを整理しておいていただければ、それだけでかなり状況が違ってきます。

「この前は何を言われたのかわからなかったが、病名をしっかりと聞いておこう」「お風呂に入っているのか聞くのを忘れていたので…」

「隣の人は注射して良くなったというのに、どうして私にはしてくれないのだろう」などなど。都合ではもっとも診察時間が短いために、病院に来る前にメモしてくる人が結構いらっしやいます。私などは、声が大きいものですから、怒られたと思われの方が多かったようです。至らない点が多々あったと思いますが、お許しください。それでは皆さん、お元気で過ごしてください。



暮らしのフッポイント

日本料理のおいしさの一つは、コンブを使ったダシにあります。しかも間違ったダシのとり方をすると、うま味が出ません。

コンブのダシのとり方

コンブの味は、表面についている白い粉が決め手。カビのように見えますが、「マンニット」という成分で、コンブの大切なうま味です。マンニットをカビと間違えて洗い流したり、こすり落としたりすると、うま味を逃がしてしまいます。

コンブのダシをとるときは、コンブを洗わないこと。砂などの汚れは、乾いたふきんで軽くふき取ります。

コンブのうま味は、切り口から出てきます。コンブの繊維に直角に切れ目を数か所入れ、しばらく水に浸してから火にかけます。グラグラと沸騰する前に、コンブを取り出すこと。煮たったお湯にいつもでも入れておくと、コンブ

沸騰する前に取り出す

さて、ダシをとるときに気をつけたいのが、コンブの量です。目安としては、喫茶店などで見かけるマッチ箱の大きさが、おわん一杯分に相当します。そのつど、人数に合わせて取り出して使ってください。はいかがでしょうか。

ダシをとった後のコンブは、ごみとして捨てないように入れてください。ポリ袋に入れて、冷凍庫で保存しておきます。ある程度たまったら細かく切って佃煮にするとおいしいです。



お知らせ

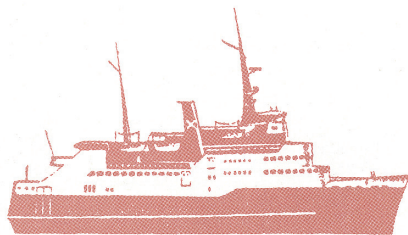
小樽航路離島住民確認証の発行について

6月1日～8月31日までの間、下記のとおり運賃が改定されますが、離島住民確認証を乗船切符発券窓口で提出しますと、離島住民運賃での利用ができます。

役場での発行事務等については下記のとおりとなりますのでお知らせします。

記

1. 離島住民確認証発行窓口
民生課町民係及び仙法志支所窓口にて発行します。
2. 離島住民確認証の内容
 - ・利尻町住民に限り有効です。
 - ・本券を他人に譲渡することはできません。
 - ・有効期間は発行日から15日間です。
 - ・2等運賃のみ有効です。
3. 改定旅客運賃（6月1日～8月31日適用）



区間 種別	小樽～杓形	杓形～香深	香深～小樽
	一般	7,930円	720円
離島住民	7,210円	720円	7,720円

（上記は大人運賃です。小人はこの半額になります。）

小樽航路離島住民確認証	
乗船区間 及び等級	駅から 駅まで 2等
住所	利尻町 杓形字 仙法志
氏名 及び年齢	(オ)
平成 年 月 日発行	
発行者 利尻町長 保野力雄	
(注)	
1. 本券は利尻町住民に限り有効です。	
2. 本券を他人に譲渡することはできません。	
3. 本券の有効期間は発行の日から15日間です。	

（離島住民確認証）

ラムネの日本伝来については、一八六〇年ごろイギリス船が長崎に持ってきたとか、オランダ船が持ってきたとか、オランダ水と呼ばれていたな

瓶の首に入っているビー玉と、口のところのゴム輪とで気密を保つようになっていますが、これは、一八四三年にイギリスで発明されたものだといわれています。

その後、清涼飲料水が多様化し、ラムネは影を潜めましたが、最近のレトロブームや地域おこしのイベントなどで目にふれる機会が増えました。

ラムネは、レモネードという言葉が日本語化したものだといわれています。

その後、清涼飲料水が多様化し、ラムネは影を潜めましたが、最近のレトロブームや地域おこしのイベントなどで目にふれる機会が増えました。

ラムネは、レモネードという言葉が日本語化したものだといわれています。

その後、清涼飲料水が多様化し、ラムネは影を潜めましたが、最近のレトロブームや地域おこしのイベントなどで目にふれる機会が増えました。



ラムネ



ラムネは、レモネードという言葉が日本語化したものだといわれています。

その後、清涼飲料水が多様化し、ラムネは影を潜めましたが、最近のレトロブームや地域おこしのイベントなどで目にふれる機会が増えました。

ラムネは、レモネードという言葉が日本語化したものだといわれています。

その後、清涼飲料水が多様化し、ラムネは影を潜めましたが、最近のレトロブームや地域おこしのイベントなどで目にふれる機会が増えました。

ラムネは、レモネードという言葉が日本語化したものだといわれています。

その後、清涼飲料水が多様化し、ラムネは影を潜めましたが、最近のレトロブームや地域おこしのイベントなどで目にふれる機会が増えました。



(沓形小中学校クリーン作戦4/28)

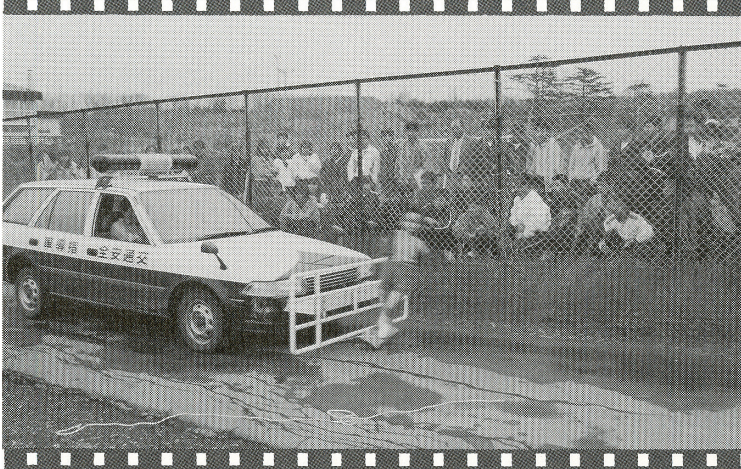


(仙法志小中学校クリーン作戦4/30)



交通安全青空教室 開催される

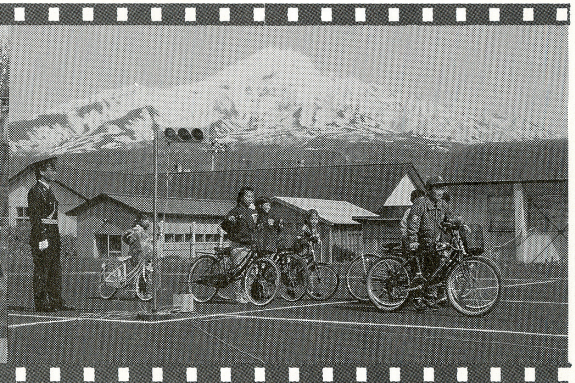
町内の各小学校や保育所では、毎年春に交通安全青空教室を開いており、交通ルールを体で覚えてもらうことを目的とし、実際に道路や園庭に出て、警察官等が実践指導をしています。



(沓形中学校5/26)



(沓形小学校5/1)



(新湊小学校5/11)



(仙法志保育所4/30)



(沓形保育所5/16)

健康な毎日を送るために

あなたと保健室



“やせの大食い”って

ホント？

体にまつわる言いならわしやことわざはいくつもありま
すね。代表的なものとして、
“やせの大食い”や“寝る子
は育つ”などが思い浮ぶの
はないでしょうか。さて、こ
れらのことは、本当にホント
なのでしょう？ きちんと
した根拠のあるものなの
でしょうか？

そこで、今月は、いくつか
の言いならわしやことわざに
ついて、どうしてそう言われ
るようになったのか、その根
拠について考えてみましょう。

“やせの大食い”

女性のなかには、この言葉
がうらやましく思う人も多
いのではないのでしょうか。と、

書いている私自身も、うらや
ましく思う一人です。

ところが、物の少なかつた
昔は、「こんなに大めし食ら
いなのに、太らないなんても
つたいない」という非難めい
た言葉としてつかわれていた
ようです。

この言葉が言われるように
なった理由にはふたつあって
ひとつは、やせている人は、
あまり食べないような印象を
持ってしまう、普通に食べ
ても、よく食べているように
思ってしまうがちになること
もうひとつは、やせている人
は、普通の人よりも、何もし
なくても消耗するエネルギー
が多く、少し多く食べても、
エネルギーが消費され、脂肪
として蓄積されるものが少な
いため、太りにくいことが考
えられます。医学的に、根拠
のないことではないようです

ね。

“手の冷たい人は
心が温かい”

「冷たい手ね」

「心が温かいからよ」とい
うような会話は、よく耳にし
ますよね。

人の体は、より活動に必要
なところに、血液が集中する
しくみになっています。例え
ば、食後は、胃や腸、肝臓に
血液が集中するため、脳の血
行が悪くなり、眠くなります。

対人関係などで、神経をつ
かい、脳に血液が集中してい
る場合、手の血行が悪くなっ
て冷たくなります。だからと
いって、手が冷たい人は、い
つも相手を気づかっていると
決めつけることはできません。

他の原因で、血行が悪くなっ
ていることもあります。血圧
や、貧血が原因のこともあります。

手の冷たさと、心の温かさ
は、体質によるところが大き
いと考えたほうがよいでしょ
う。

“手足の大きい子は
背が高くなる”

私は、今でもそうですが、
手足が大きいです。ですから
子どもの頃、よくそう言われ
ました。ところが、背は高く
なりませんでした。しかし、
一般的に、大人の場合、手足
の小さい人は背が低く、大き
い人は、高い傾向にあるよう
です。ですから、手足の大き
さと、身長は何らかの関係が
あると考えられます。たまた
ま私の場合は、はずれたみた
いですね。

“寝る子は育つ”

この格言は、知らない人は
いないほど、よく言われるも
のです。

人の成長には、成長ホルモ
ンと言われるものが必要です。
この成長ホルモンは、起きて
いる時よりも、寝ているとき
のほうが、多く分泌されます。

よく寝ていれば、成長ホルモ
ンがたくさん分泌され、大き
くなりやすいという説です。

しかし、背の高い人が子ども
のころよく寝たかという
必ずしもそうではないです
ね。また、私の場合ですが、
よく寝る子でしたが、あまり
育ちませんでした。睡眠時間
の長さが、そのまま、成長に
結びつくというわけではあり
ません。

この言葉は、子どもの死亡
率が高かったころ、生まれた
赤ちゃんが、ほっといてもよ
く寝ると、内臓などが健やか
でよく育ち、反対に泣いてば
かりで寝ない子は、体が弱く
育たないことが多かったこ
ろから言われるようになった
ようです。ここで言っている
“育つ”は“身長が伸びる”
というのではなく“生き延び
る”という意味合いが強かっ
たのでしょうか。

いかがでしたか？ 言いな
らわしや、ことわざも、科学
的に考えてみると、おもしろ
しいものですね。

足の下に

住む者達

装置ができたなら、早速落ち葉や土を入れてみましょう。半日もするといろいろな生き物が容器の中に落ちてくるのがわかります。そのなかでも主だったものをいくつか紹介しましょう。

最近私がかぶれたもの。イリーナ・コルシノフの小説『賛美歌』アメイジング・グレイス、マッキントッシュのパソコン、そして土壌動物学！というわけで、今日は土壌動物についてお話ししましょう。

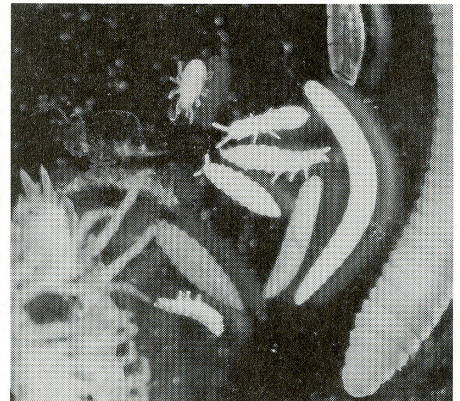
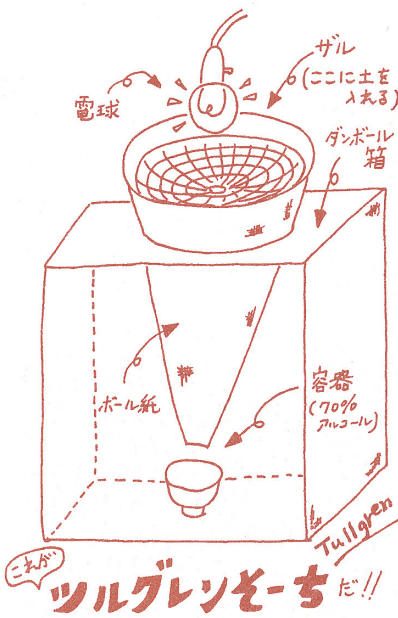
まず、「土壌動物」とはなにをいうのでしょうか？青木淳一著の『土壌動物学』（北隆館）では『土壌動物とは、大形動物遺体をも含めた土壌環境に、永続的あるいは一時的に生息し、そこで何らかの活動を行っている動物群である』としています。これによれば、ミミズもモグラも立派な土壌動物となります。

土壌動物を手っとり早く採集する方法として、ツルグレン装置を用いる方法があります。これは図一のようなもので、段ボール箱、厚紙、ざる

などありあわせの材料でできてしまいます（もちろんあくまでも入門用）。この装置の原理は、乾燥を嫌う動物が下方へと移動する習性を利用しているのです。あまり明るい電球を使うと、移動する前に温度が高くなり、動物が死んでしまうので要注意です。ちなみに博物館の試作品「ツルグレン一号」は総工費三八一円でした。

〈等脚類〉ワラジムシの仲間をこう呼びます。彼らもツルグレンで取れます。一番新しい博物館年報（第11集）では、神田外語大の寺田先生が陸産等脚類について概要を述べており、それによると現在までに二種類の等脚類（ワラジムシ、ニホンヒメフナムシ）が利尻では確認されています。

〈トビムシ目〉ツルグレンで取れる目立ったグループの



いる、いる、いる！
—土壌動物のいろいろ—
(トビムシ、ワラジムシ、双翅目、ミミズ、センチュウ)

ひとつです。昆虫綱に含まれる「むし」で、『日本の森林土壌では一坪に少なくとも四万個体、特に十萬個体を越すこともあるといわれ』（昆虫分類学／川島書店）ています。日本では三六〇種以上いるらしいのですが、悲しいかな、素人の私にはフシトビムシ亜目とマルトビムシ亜目の二つに分けることしかできませんでした。

〈双翅目の幼虫〉いわゆるウジと言われるもので、ハエの幼虫もかなり土の中に潜んでいます。四月の採集（南浜）ではショウジョウバエの幼虫が採集できました。

〈線虫〉その細長く真っ白い身体をくねらせている姿は、いかにも人の身体に寄生しそうです。でも、線虫の生活はきわめて多様で、植物に寄生したりするものや、寄生せず自分で栄養を取る（自活性）ものなど多くの種類がいます。

……今あなたの立っている地面の下に、どんな生き物がいるか知っていますか？クジラ一頭と自分の足元に住むこれら何千何万の小さな生き物達とを違った価値観でみてしまうのは、まさに人間の偏った見方のあらわれと言えるかもしれませんね。

春の火災予防運動 無火災で終了!



4/30 旅館組合合同避難訓練

四月二十日から三十日まで実施した春の火災予防運動は無火災で無事終了しましたが、油断は禁物です。また山や海へ出掛ける機会が多くなり、家を留守にしがちになりますので、使った火は最後まで責任を持ちましょう。

防火ルポ

火災予防運動期間中たくさんの方の行事がとりのこなわれました。



4/20 車両パレード



4/27 防火夜回り



4/24 職場訪問



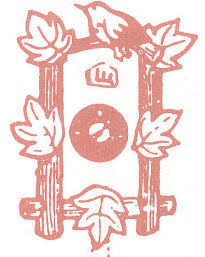
5/9 防火フェスティバル

お知らせ

消火器による消火訓練や119番通報訓練を体験してみませんか!自治会や職場また友達など10名以上の参加がある場合、職員が出向き指導致します。

連絡先/消防署予防係(4-2119)

4月の火災・救急出動件数 火災0件 救急11件



戸籍の

うごき

自 4月1日
至 4月30日

お誕生おめでとう
うれいませ

◎出生

月日住所 氏名 保護者 続柄
1/4 泉町 濱岸麻衣子 克之 長女
1/18 泉町 高橋里帆 英二 長女
1/21 御崎 濱田貴大 吉夫 三男

◎婚姻

月日住所 氏名
1/2 (仙本町) 宮下 敏
1/23 長浜 畑宮 宗聡
1/23 長浜 村上 祐子

いつまでも
お幸せに

おくやみ

申し上げます

◎死亡

月日住所 氏名 年齢
1/23 神居 中山 兵藏 九一歳
1/23 泉町 白幡キヨノ 八七歳
1/23 元村 安藤 力 七四歳

「厚情に

感謝します

このたび次の方から愛情銀行に金一封が預託されましたので紙上を借りてお礼申し上げます。

杓形字泉町 白幡昭三様から母キヨノ様の香典返しを廃して

仙法志字元村 竹島敏夫様から、妻婦み子様の病氣見舞返しを廃して

仙法志字元村 安藤雪子様から、夫力様の香典返しを廃して



仙法志字本町 駒井重蔵様から、妻ハル様の病氣見舞返しを廃して

杓形字蘭泊 三浦マサエ様から、夫健一様の香典返しを廃して

(利尻町社会福祉協議会)

よせられた善意

このたび、次の方々より寄付がありました。町では善意に感謝し、有意義に使用します。

ホテル利尻備品として
旭川市流通団地二条二丁目
大丸藤井(株)旭川支店
取締役支店長 田沢 正信氏より
演 台 一台

札幌市中央区南一条西二十五丁目
三井道路(株)北海道支社
常務取締役支店長
絵 画 大谷 光信氏より
一幅

利尻町杓形字本町
株式会社安井商店
代表取締役 安井 恵一氏より
時 計 五台

ホテル利尻落成記念として
利尻富士町駕泊字本町
(株)大窪商事
代表取締役 小杉 鉄雄氏より
一金 十万円

医療機器購入資金として
利尻町杓形字緑町
阿部 昌彦氏
西野 徳之氏
橋本 道紀氏より
一金 六十万円

利尻島国保中央病院

婦人科診療のお知らせ (予定)

(期間)

- (1) 六月二十二日～二十四日(三日間)
- (2) 七月 六日～ 八日(三日間)

(医師)

- (1) 札幌医大産婦人科医 医師 藤井美穂先生
- (2) 〃 〃 医師 小泉基生先生

受付は、午前中だけです。

詳しくは、利尻島国保中央病院へ問い合わせ下さい。

今月の納税 町道民税 (第1期)

納期 6月30日

事故多発期の 交通安全運動

期間 6月1日～6月10日

- 重点
- スピードの出し過ぎなどの無謀運転の防止
 - 二輪車の交通事故防止
 - 暴走族の追放(暴走行為の防止)
 - 歩行者と自転車利用者(特に子供・高齢者)の交通事故防止