



広報

# りしり

平成4年

9月号

No.259



りしり浮島まつり(8月5・6日)

### ■人口と世帯■

世帯数	1,356	(±0)
人口	4,952人	(-1)
男	2,453人	(-1)
女	2,499人	(±0)

平成4年7月末日現在  
(住民基本台帳登録人口)

- 2~3 りしり浮島まつり
- 4 ……優良勤労青少年顕彰受賞  
青少年交通安全研修会
- 5 ……保健推進員の紹介
- 6 ……富山県新湊市少年スポーツ文化交流団来町  
歳時記
- 7~8 お知らせ
- 9 ……健康まつり  
暮らしのワンポイント
- 10 ……出稼労働者傷害保険
- 11 ……あなたと保健室
- 12 ……りしりの博物誌(利尻の自然⑱)
- 13 ……消防だより
- 14 ……戸籍のうごき

■おまな内容■

交通事故死ゼロ記録9月1日現在277日





第22回を迎えた「りしり浮島まつり」は、8月5日沓形地区、6日仙法志地区でそれぞれ行われました。

両地区とも鳥追い笠に趣向をこらした浴衣姿で踊り、力作ぞろいの山車や仮装も加わって、沿道の観衆の喝采を浴びていました。

又、沓小・仙小児童による鼓笛隊パレードや、商工会青年部などによる「どんと市」「スイカ割り大会」などの協賛行事も多数行なわれ、楽しい一日となりました。







沓形小学校



仙法志小学校



「りしり浮島まつり」の協賛行事として、八月七日自治会対抗綱引・玉入大会が、沓形港新港で実施され、熱戦が

繰りひろげられました。綱引大会では栄浜チーム・玉入大会では新湊第三チームが優勝の栄冠に輝きました。





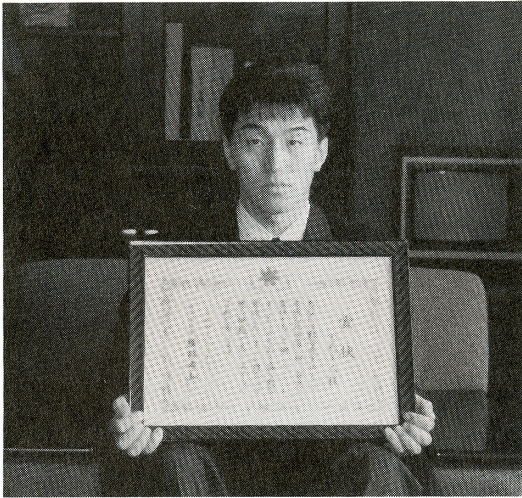
## 優良勤労青少年顕彰

### 小島 正人君が受賞

本年度の優良勤労青少年として、小島正人君が知事から顕彰されました。

この顕彰は、道内の農漁業や各職場で働く青少年のなかから勤労意欲に富んだ自立心豊かな青少年を表彰し、激励するものです。今年、宗谷管内から五名の若者が選ばれました。

顕彰式の伝達式は、七月十日、四日宗谷支庁で行われました。



こ じま まさ ひと  
小島 正人  
昭和42年 1月10日生  
利尻町杓形字新湊

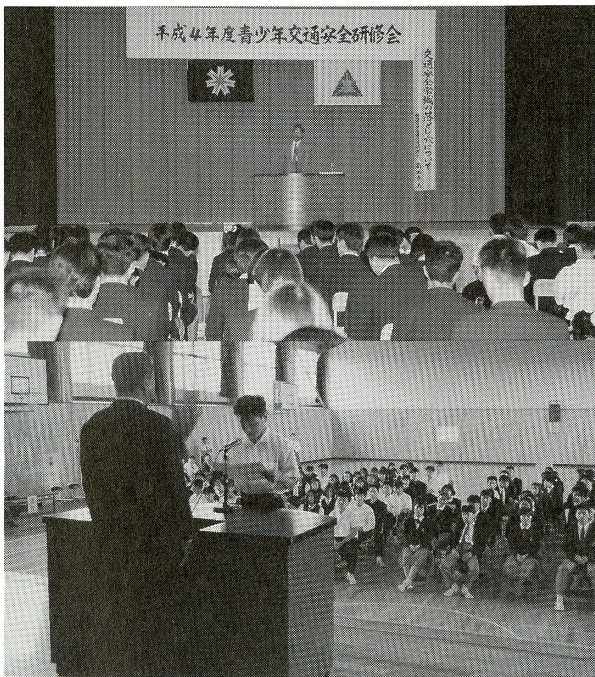
## 平成四年度

### 青少年交通安全研修会

去る七月二十二日(水)に平成四年度の青少年交通安全研修会が利尻高等学校において開催されました。

この研修会は、将来の免許保有者となる高校生及び地域職場の青少年を対象に交通安全意識を高めることにより交通事故防止対策の充実を図る目的で開催されました。

会場となった利尻高等学校体育館には生徒ほか約二百二十名が集まり、稚内警察署警ら交通課長南出幸男氏の講演や交通安全クイズ、山田秀輝生徒会長の交通安全宣言が行われ、有意義な研修会となりました。



## 秋の交通安全運動 9月21日～30日実施

- 薄暮時の歩行者と自転車利用者(特に高齢者)の交通事故防止
- スピードの出し過ぎなど無謀運転の防止





# 保健推進員を ご存じですか！

## 保健推進員の紹介

平成二年から各地区に設けられた保健推進員が、今年任期切れの為、各自治会長を通じて推薦されました。今年度から来年度迄の推進員は下記の方々です。

## 推進員の役割

各種検診で案内や、"受けませんか?"と声かけをして下さいます。さそわれて受けて良かったと思っている人も多いですね。

健康に関する新しい情報を皆さんに伝えてくれます。その為に勉強もしています。

健康を守る為に、病気にならないようにする為に地区でこんな事ができたらいいね。町で、こんな風にしてもらいたいね。と皆さんで話し合う場面も考えてくれますし、町にも皆さんの考えを伝えてくれます。

健康である為に、健康になる

為に、気楽に相談したり話ができ、皆さんと一緒に健康な地区を作るお世話をしてくれるのが推進員です。

## 杓形地区保健推進員

自治会名	世帯数	推進員氏名	推進員 TEL
蘭泊	25	角谷 テイ	4-2094
神居第一	25	戸部 勝子	4-2342
高校班長	27		
神居第二	42	清野 トク	4-2603
泉町第一	52	市村 弘子	4-2977
泉町第二	40		
泉町第三	85	寺山 弘子 金田 幸子	4-2075 4-3101
泉町第四	50	小笠原 孝子	4-2391
本町第一	56	藤田 竹子	4-2534
本町第二	42	田中 文江	4-3200
富士見町	43		
港町	44		
日出町第一	52		
日出町第二	81	蔵和 子 脇川 礼子	4-2810 4-3224
種富町第一	68	磯野 節子	4-2770
種富町第二	27	田中 由貴子	4-2083
種富町第三	40	谷永 クニ	4-2971
緑町第一	36	荒関 二三枝	4-2531
緑町第二	48	柳谷 良子	4-2629
新湊第一	19		
新湊第二	22	神 敏子	4-2329
新湊第三	38	神田 ヒロ子	4-2464
新湊第四	23	澤田 トサ	4-2574
栄浜	29	大窪 孝子	4-2714

## 仙法志地区保健推進員

自治会名	世帯数	推進員氏名	推進員 TEL
久連	37	上納 エミ子	5-1568
長浜	43	加藤 アイ	5-1809
神磯	29		
政泊	39	牧野 句美子	5-1815
本町第一	70		
本町第二	74		
元村	49	上木 京子	5-1336
御崎	50	浜田 克子	5-1009

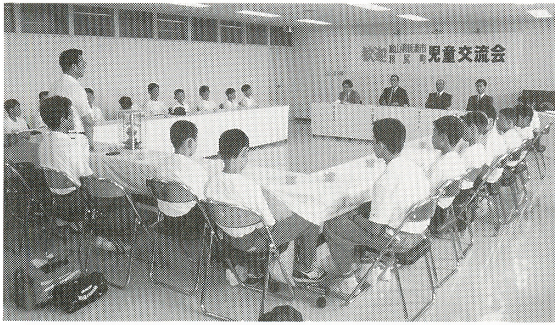
## 9月の検診予定

- 7日・杓形地区健康相談  
庁舎内相談室  
10時～15時
- 8日・結核2次検診
- 9日・春の未受診者にハガキ通知
- 18日・仙法志地区健康相談  
公民館和室  
10時～15時
- 22日・杓形地区健康相談  
庁舎内相談室  
10時～12時
- ・乳幼児健康相談  
対象児に個別通知
- 24日・結核及び～百日咳・ジフテリア・破傷風予防接種  
対象児に個別通知



# 富山県新湊市 少年スポーツ・文化交流団来町

富山県新湊市から、市内の新湊小学校をはじめ児童一行二十人が、八月五日、六日の二日間利尻島を訪れました。利尻町長を表敬訪問した児童一行は、町内の小学生と共に浮島まつり踊りパレードに参加、翌朝利尻島内を見学し新湊小学校訪問、杵形野球少年団との試合などハードスケジュールをこなしました。



富山県出身者の多い新湊地区を訪問した際には古老の話に熱心に耳をかたむけており、地元利尻町の小学生との夕食では、バーベキューを囲み、親睦を深めました。七日朝、関係者の見送る中、再会を誓いながら利尻を後にしました。



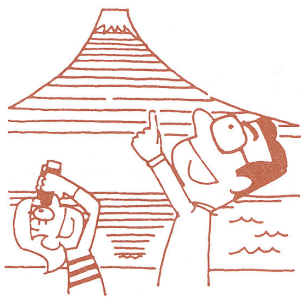
「今朝、平年より三日早く、富士山に初冠雪が見られました」というニュースを、そろそろ耳にするころです。過去三十年間、富士山の初冠雪の平均は、山梨県の河口湖測候所の場合、九月二十九日です。初冠雪がもっと早いのは北海道の大雪山旭岳で、九月二十三日、一方、遅いほうでは鹿児島県の桜島が、十二月十五日となっています。初冠雪を測候所や地方気象台で観測している山は、全国で九十八山（連山を含む）です。ただし、富士山など一部の山では、複数の地点で観測しています。

## 初冠雪

ところで、年中雪が降るような山では、どれがその年の終雪で、それが初雪か分からなくなると思いませんか。これは、日平均気温が年間最高になった日を境に、その日から後に降った雪を初雪とするのだそうです。なかには、初雪と思ったら、その後日平均気温の最高の日がきて、終雪だったということもあるわけです。

九月は、高い山では初冠雪の季節ですが、わたしたちにとっては暑さも緩み、快適な気候といえます。この月は、「健康増進普及運動」です。これを機会に、栄養・運動・休養のバランスのとれた生活を心がけてみませんか。

初雪と初冠雪は違います。初雪は、観測地点に降った雪ですが、初冠雪は山の上に白くかぶさった雪が、下から見られることです。富士山のように山頂に測候所がある場合には、初冠雪だけでなく、初雪の観測もできるわけです。





# お知らせ

## 障害者雇用促進月間について

稚内公共職業安定所では、毎年9月の「障害者雇用促進月間」に、障害者の雇用促進を図るため各種行事を行うこととしています。

月間中における主な行事は、次のとおりです。

- 1 広報活動を積極的に展開します。
  - (1) 公共職業安定所の庁舎前に立て看板等を掲示します。
  - (2) 地元新聞及び市町村、商工会議所、商工会等の広報誌により月間の周知を行います。
  - (3) ポスター、パンフレットの掲示を関係機関に依頼し周知を行います。
  - (4) 障害者の雇用促進について、1日ハローワークを実施します。
    - ・9月4日 (株)西條百貨店稚内店
    - ・街頭宣伝
- 2 障害者関係機関、団体等で構成する「障害者社会復帰連絡会議」及び「雇用主懇談会」を開催し、障害者の雇用に関する諸問題について協議を行います。(9月25日開催予定)
- 3 障害者の雇用率未達成企業等に対して公共職業安定所長はじめ幹部職員が事業所を訪問し達成指導を行います。
- 4 障害者の雇用促進を図るため、各種援護制度の積極的活用について周知を行い、併せて「特別求人開拓」と「職場定着指導」を行います。

「**障害者 生かそう  
能力 広げよう雇用**」

## 「白い粉」の撲滅にご協力を!

10月は、全国一斉の「薬物乱用事犯取締強化月間」です。

覚せい剤や麻薬など「白い粉」の汚染が拡大し、乱用者も主婦や学生にまで及んでおります。

税関では、これら「白い粉」の撲滅のため、日夜水際での取締りを行っております。

「白い粉」に関しては目にしたり耳にされた情報を最寄りの税関へ通報して下さい。

たとえ、さ細なことでも結構ですので、ご協力をお願いします。

密輸 1 1 0 番

☎0162-23-3289番

稚内税関支署

ご協力をお願いします。



## 鴛泊灯台・巡視船の一般公開について

鴛泊灯台が今年で百周年（明治25年12月15日初点）を迎えるに当り、同灯台に対する町民の皆様のご協力とご支援に感謝し、下記のとおり記念行事を行います。

なお、天候不良・海難事故発生等の場合は、全部又は巡視船の一般公開を、中止することがありますので、ご了承下さい。

記

1、日 時 平成4年9月27日（日）

9：00～15：00

2、場所及び行事 鴛泊灯台 施設一般公開  
鴛泊港 巡視船一般公開  
鴛泊港フェリーターミナル

灯台の写真パネル及び資料展示

稚内市緑1丁目12番18号

稚内航路標識事務所

電話（0162）23-3491番

## Sマークご存じですか！

信頼できる理容店、美容店、クリーニング店のシンボルマーク  
お店を選ぶなら、Sマークにご注目ください！

Sマーク登録店は、消費者の要望から生まれた制度で、厚生大臣認可の標準営業約款に従って営業している安心と信頼のしるしです。

消費者が安心して利用できるお店であることがわかります。

Sマークは、3つのSの頭文字をとったもので、5本の線は、消費者と登録店と各都道府県環境衛生営業指導センターがお互いに信頼しあっていることを意味しています。

標準営業約款制度の詳細については、全国環境衛生指導センター（☎03-3351-2381）または、北海道環境衛生営業指導センター（☎011-231-1505）までお問い合わせください。

— ご協力ください!! —



統計で働く姿を見つめよう

平成4年10月1日(木)

## 就業構造基本調査

### 就業についての総合調査

ふだん仕事をしている人については、仕事の種類、勤め先、就業日数・時間、収入、転職・追加就業の希望、1年前の状況、前職などを調査します。また、ふだん仕事をしていない人については、就業の希望、求職活動の状況などを調査します。

調査結果は、国や地域の雇用、経済、福祉政策などに生かされます。

### プライバシーは守られます

全国の43万世帯の満15歳以上の全世帯員を対象に、マークシートに記入していただきます。記入していただいた内容をほかに漏らしたり、統計以外の目的に使用したりすることは、法律で固く禁じられています。

どうぞ、安心してありのままを正確に記入してください。

総務庁統計局・都道府県・市区町村



# 利尻町健康まつり

9月20日(日)

開催

9月27日(日)

みんなで参加しよう

来る9月20日(日)（野球教室）9月27日(日)（健康まつり）「健康で幸せな家庭づくりを推進しよう」をテーマに第二回利尻町健康まつりが開催されます。

この健康まつりは全町民が今、一度、自分の健康について考え、理解を深める日として、実施いたしますので、町民、多数の参加、協力をお願い致します。

## 「健康まつり」

日時 9月27日(日)

午前10時～午後5時30分  
場所 利尻町民センター  
事業内容

第一部「今・あなたの健康は」

午前10時～午後3時30分

○保健・医療・年金相談

コーナー

○健康体操・体力測定

○歯周予防講演会（虫歯予防のブラッシング）  
○お楽しみコーナー

第二部「健康は心の豊さから」

○健康講演会

講師・レオナルド熊先生

「健康スポーツ教室」

日時 9月20日(日)

午後1時30分～3時30分

場所 利尻町運動公園野球場  
（雨天の場合利尻町研修センター体育館）

○野球教室

講師・谷澤健一先生（プロ野球解説者）

※当日の各種時間帯等については、後日パンフレットを配付致します。

（利尻町民生課保健係）

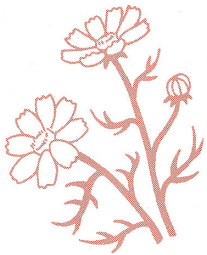


## 技能士の活用について

「技能士」とは法律にもとづいて行われる技能検定（学科及び実技試験）に合格し、特級・一級・単一等級は労働大臣の、二級は都道府県知事の合格証書が交付され、技能士の称号が与えられた方々です。

皆さんが大切な仕事を頼む場合には、その技能士であるかどうかを確かめることが、まず良い仕事をしてもらうための信用の目安になると思います。

技能士の事業所及び自宅には技能士の標示板を掲げてありますので技能の相談等について、気軽に立ち寄ってみてはいかがでしょうか。



## 暮らしのワザポイント

にぎりずしや刺身などの生ものに、ワサビは欠かすことのできない薬味です。なかでも、生ワサビの鼻につんとくる辛味や香りなどは独特の風味で、粉ワサビや練りワサビは遠く及びません。

ワサビの風味を生かす決め手は、おろし方にあります。ワサビは、おろす前にタワシなどでこすって洗い、包丁の先で黒い汚れを取り除きます。葉や茎は外側からむしり取るか、包丁で切り落としませんが、茎の付け根は残しておきましょう。

### ワサビ上手なおろし方

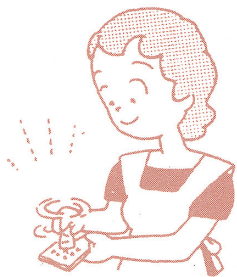
ワサビは根の先からではなくて、葉や茎のほうからおろします。おろすときには、きめの細かい切れ味の鋭いおろし金か、サメ皮を張ったおろし器を使います。

ワサビは、ごしごしと手荒れおろせばいいというものではありません。昔から、「すると思ふな練ると思え」と言われ、おろし金にワサビを垂直に立て、輪を描くようにゆっくりと回し

## すると思ふな練ると思え

ながら、練るようにおろします。こうすると、ワサビの細胞がきれいにつぶれ、それに空気がふれることで辛味が引き出されるのです。砂糖を少量つけておろすと、辛味が一層引き立ちます。また、おろしたワサビをまな板の上で、包丁の背を使って軽くたたいてやると、粘りが出て辛味が増します。

おろしたワサビは、しばらく空気にふれさせておくと、余分な苦みが抜けやすくなります。しかし、あまり長くおくと、辛味や香りがなくなります。すり残したワサビは濡れた布で包み、ラップでくるんで冷蔵庫に入れるのが、上手な保存方法です。濡れた布の代わりに、よく洗ったキャベツやレタスの葉で包むと、適度な湿り気が保て長持ちします。





## 出稼労働者 傷害保険

今年も出稼ぎの時期となりましたが、安心して就労することができるよう、必ず保険に加入しましょう。

### ◎この保険の特典

この制度は道内に住んでいる方が出稼ぎ中、万一負傷などにあつた場合に、その掛金に応じ保険金が支払われるものです。

また、この制度には道及び町が加入者の掛金の軽減をはかるため、保険金五十万円、加入月数八カ月を限度に、保険料の三〇％（町の補助も同率）を補助しております。出稼ぎされる方とその家族の安心のために、就労前に、ぜひこの保険に加入してからお出かけ下さい。

### ◎加入方法

役場又は、仙法志支所にある加入依頼書に必要事項を記入し保険料を添えて役場広報交通係又は、仙法志支所に申

し込んで下さい。  
1、保険料は別表のとおりです。

2、保険金額は、一名につき五十万円以上、五十万きざみで三百万円まで加入できます。

3、保険期間は、一カ月以上、一年以内。

### ◎支払われる保険金種類

#### 1、通院保険金

事故の日から一八〇日以内にそのケガがもとで通院された場合、通院日数一日につき保険金額の千分の一が九〇日を限度として支払われます。

#### 2、後遺障害保険金

事故の日から一八〇日以内にそのケガがもとで後遺障害が生じたときは、その程度に応じて保険金の三〇〜一〇〇％の割合で支払われます。

#### 3、死亡保険金

事故の日から一八〇日以内に死亡されたときは、保険金額の全額が支払われます。

あなたの傷害保険掛金の早見表

(単位：円)

保 険 額	加入月数 保険料等	事故がおきたときは、三〇							
		1	2	3	4	5	6	7	8
50万円	保 険 料	330	660	990	1,320	1,650	1,980	2,310	2,640
	道 補 助 額	100	200	300	400	500	590	690	790
	町 補 助 額	100	200	300	400	500	590	690	790
	本人負担額	130	260	390	520	650	800	930	1,060
100万円	保 険 料	660	1,320	1,980	2,640	3,300	3,960	4,620	5,280
	道 補 助 額	200	400	590	790	790	790	790	790
	町 補 助 額	200	400	590	790	790	790	790	790
	本人負担額	260	520	800	1,060	1,720	2,380	3,040	3,700
150万円	保 険 料	990	1,980	2,970	3,960	4,950	5,940	6,930	7,920
	道 補 助 額	300	590	790	790	790	790	790	790
	町 補 助 額	300	590	790	790	790	790	790	790
	本人負担額	390	800	1,390	2,380	3,370	4,360	5,350	6,340
200万円	保 険 料	1,320	2,640	3,960	5,280	6,600	7,920	9,240	10,560
	道 補 助 額	400	790	790	790	790	790	790	790
	町 補 助 額	400	790	790	790	790	790	790	790
	本人負担額	520	1,060	2,380	3,700	5,020	6,340	7,660	8,980

合

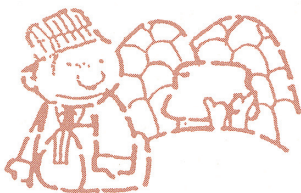
### ◎保険金の支払いを受ける場

事故がおきたときは、三〇

日以内に事故発生通知書（ハガキ）で通知して下さい。通知しない場合は、保険金が支払われないことがあります。

※詳しいことは広報交通係か仙法志支所におたずね下さい。

わずかな掛金で大きな安心



「出稼ぎ」に出かける前に

加入手続きを



# あなたと保健室



## 中毒事故

### その手当

誤飲・誤食は子どもの事故だけではありません。最近の高齢化によって、お年寄りにも増えつつあるのが現状です。

とくに、痴呆のお年寄りの場合、毒性の低いものでも大量に食べてしまい、中毒症状が強くなることもあります。九月九日は、救急の日でもあることですので、応急手当の方法について考えてみましょう。

### Ⅰ 応急手当

中毒事故がおきたときは、応急手当を行ってから、必要であれば医師に診てもらいます。

#### Ⅰ 皮膚についた場合

ただちに、石けんと水で洗います。農薬、灯油などは、皮膚からも吸収されます。とくに、腕の内側、体の脇の部分、股などの皮膚が薄い部分からは吸収されやすいので、十分洗いましょう。

#### Ⅱ 眼に入った場合

塩分9%の食塩水（水一〇〇gに塩九g）か水で、ただちに一五分間以上洗います。目を水の中でパチパチさせます。できない人に対しては、頭を横向きにして、やかんなどで水を眼に注いでやりま

その後、痛み、チクチクする感じ、腫れなどがあれば眼科を受診します。

#### Ⅲ 飲んだ場合

四時間以内であれば、吐かせます。

ただし次の場合は吐かせてはいけません。

- ① 灯油、ガソリン、ベンジン、シンナーなどは吐くときに気管に入りやすく、少量でも肺炎をおこすことがあります。
- ② 強い酸やアルカリ、腐食性の強い物質は、吐かせると、食道や喉にやけどをおこします。牛乳などを二〇〇mlくらい飲ませてうすめます。
- ③ 意識を失っていたり、けいれんをおこしているとき。

次に何点か具体的に、事故の時の対処法を書きます。

#### (1) 乾燥剤・鮮度保持剤

鮮度保持剤は、新しく登場した製品ですので、食品にくっついているのに気がつかないで煮込んだり、薬味を間違えてラーメンにかけて食べる場合があります。毒性が低いので、一袋食べても、中毒の心配はありません。

乾燥剤には、シリカゲル、塩化カルシウム、生石灰があります。

シリカゲルは毒性が低く、

水分を飲ませて様子をみます。

塩化カルシウムは、粉状あるいは、シートにしみこませて使用しています。すぐ牛乳を飲ませ、量が多い場合は、医師に診てもらいます。

生石灰は、せんべいやのりアメなどの食品によく使われています。生石灰は皮膚などにやけどをおこす作用があります。生石灰を食べた場合は、すぐ牛乳を飲ませ、少量の場合、口の中、喉、おなかに気をつけ様子をみます。

眼に入った場合は、水で三分以上洗眼したあと、眼科で診てもらいます。

#### (2) タバコ

缶ジュースを灰皿がわりに使用して、うっかり飲んでしまった時は、嘔吐、冷汗、顔面蒼白、心拍数増加などがあります。すぐ医師に診てもらいます。タバコそのもの（二cm以下）は五時間様子をみて、症状が出たら医師に診てもらいます。

#### (3) 石けん・洗剤

石けんは、毒性が低いので少量では、症状がでることはほとんどありません。しかし、大量に食べると、口びるが腫れた例もあります。

洗剤も少量なら、嘔吐や下痢程度ですが、大量になると、全身的な中毒をおこします。牛乳を飲ませ、様子をみます。大きじ一杯程度以上なら、医師に診てもらいます。

特に、子どもやお年寄りのいる家庭では、手のとどこめよう周囲の人が注意を払い中毒事故がおきないようにしましょう。





## レリック

話は昨年までさかのぼるのですが、とても気になっていることがあります。そこで今月はそのお話を皆さんにしてみようと思います。

この利尻島の自然を考えていく場合、中央にそびえる利尻岳を見過ごすわけにはいきません。その存在は非常に大きく、利尻の生物相ももちろん様々な影響を受けていることと思われまふ。これは、単に物理的な山の影響に限らず、その生成に関する地球規模の歴史をも反映しているはずだ。

そのひとつに遺存種(レリック)の存在があります。利尻岳における遺存種を考える場合、次のようなお話を考えると分かりやすいでしょう。まず、氷期において大陸より

分布を拡大してきた生物がいたとします。彼らは寒冷な気候を好むわけですから、その氷期の終わりとともにその生息環境はまた失われていきまふ。しかし、運よくその場所の寒冷な高山帯へと逃げ込んだ者達は生き延びることができまふ。現在我々が見るその子孫達を遺存種と呼び、「氷河時代の落とし子」などと言うわけだ。

利尻岳の遺存種としては、どのようなものがあるのでしょうか。一九八六年九月に保田信紀氏(大雪山国立公園層雲峡博物館館長)が鴛泊コースの千五百m付近で発見したダイセツタカネフキバツタもそのひとつです。新聞などでも流されたので、ご記憶にある方もいらっしゃると思

います。ちなみにこのバツタの分布は、北海道の高山帯と南ハバロフスク、アムール、沿海州、サハリン、中国北部となっており、翅は全く退化して見えないのが特徴的です。

さて、ここまできてやっと私のお話になるわけだ。昨年七月に鴛泊コースを採集しているとき、とても奇妙な昆虫を見つけたのです(写真)。双翅目に含まれるガガンボの一種には違いないのですが、その翅は非常に退化しており、飛ぶことはできないようでした。はじめ見つけたときは、羽化に失敗した個体かと思ってしまうほどでした。大きさは約3cmで、このときは四個体を採集できました。

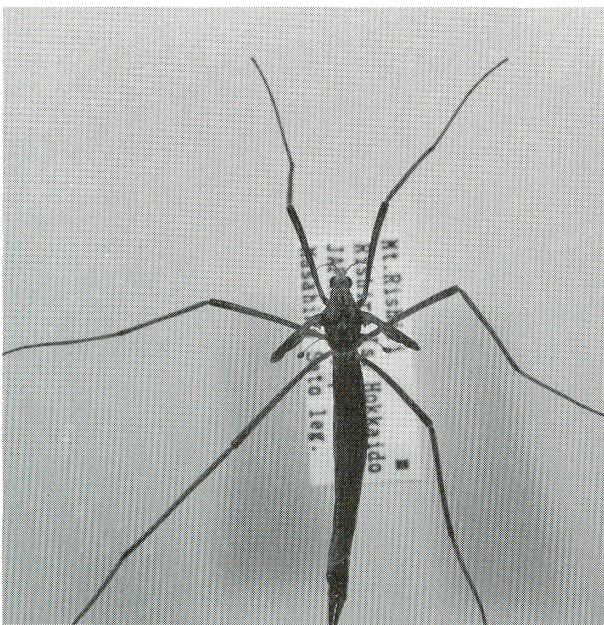
その後、北大に行って「大雪山で同じようなものが採集されている」ことを聞いたり、国立科学博物館の友国氏から「中国でみたことがあるな」という話を聞いたりしました。しかし、はっきりとしたことはわからず、かといって自分の専門外のグループを調べる

ことはできませんので、大変困ってしまいました。日本でガガンボを専門に研究されている方はたいへん少ないのですが、結局、鳥居隆史氏(東京立大学)に同定を依頼しました。

鳥居氏からの返事によると、私が採集したものは「ゴロロ」<sup>1</sup>という属に所属し、雌のみ短翅型が知られているそうです。よって、雄は普通にみられるとおりの長い翅を持ちまふ。

また、日本におけるこのような記録はきわめて乏しく、種名まで同定(正しい名前を調べ、判断する)することはできないかもしれないとも言っておられました。

高地や極地の昆虫では翅が退化している種の頻度が高いことが知られていますが、その移動性の低さから私は多分このガガンボもレリックのひとつとなる貴重な存在ではないかと思っております。





# 消防だより No.71

## スーパー マリオがやって来た!

### マリオも一緒に火の用心

八月五・六日の両日実施された利尻浮島祭りにスーパーマリオを作成し、参加しました。少年消防クラブを筆頭に幼年消防クラブ・婦人防火クラブが山車を引き、沿道の観客に防火をPRしました。



8/6 仙法志地区



8/5 沓形地区

### — 廃車が燃えた! —

7/26 仙法志の廃車置場より出火  
無火災記録334日でストップ



約150台の廃車が炎上

### — ボクもみらいの消防士 —

7/28 沓形・仙法志幼年FCのチビッコたちが消防署を見学、いろいろな器材を見て目をしろくろ、大きな消防車に乗って大満足。



ガッソコイ

## 9月9日は救急の日

救急医療週間 (9月9日~15日)

これを機に簡単な応急処置や心肺蘇生を覚えてみませんか。

救急教室のご相談は  
消防署警防係 ☎4-2119

### 7月の火災救急出動件数

火災 1件 救急 10件





お誕生おめでとう

うらやま

いつまでも

お幸せに

### 戸籍の

うごき

自 7月1日  
至 7月31日



#### ◎出生

月<sub>日</sub>住所 氏名 保護者 続柄  
10/ 神居 本堂美咲 正男 長女  
10/ 泉町 田村和也 郁子 長男

#### ◎婚姻

月<sub>日</sub>住所 氏名  
10/ 泉町 山本直也  
長谷川 初美



## 利尻島国保中央病院

### 婦人科診療のお知らせ (予定)

#### (期間)

- (1) 九月二十八日～三十日 (三日間)
- (2) 十月 十二日～十四日 (三日間)

#### (医師)

- (1) 札幌医大産婦人科医 医師 藤井 美穂 先生
- (2) " " 医師 小泉 基生 先生

受付は、午前中だけです。

詳しくは、利尻島国保中央病院へ問い合わせ下さい。

#### おくやみ

申し上げます

#### ◎死亡

月 <sub>日</sub> 住所 氏名	年齢
28/ 政治 石川善次郎	七三歳
30/ 泉町 米田 末吉	七七歳

#### 「厚情に

感謝します

このたび次の方から愛情銀行に金一封が預託されましたので紙上を借りてお礼申し上げます。

杵形字泉町 米田フミ様から  
夫末吉様の香典返しを廃して

杵形字新湊 沢田美徳様から  
父滝雄様の香典返しを廃して

杵形字泉町 畠山輝夫様から  
病氣見舞返しを廃して

仙法志字神磯 池上繁太郎様  
から五男盛吾様の香典返しを  
廃して

杵形字緑町 柏木タカ様から  
夫多吉様の香典返しを廃して

(利尻町社会福祉協議会)

#### 道立鬼脇病院からお知らせ

— 土曜日の休診について —

北海道職員の完全週休二日制の実施に伴い鬼脇病院も八月十五日から毎週土曜日は休診となります。

同時に従来ありました水曜日午後の休診がなくなりますので、月曜日から金曜日(休日等を除く)までの受け付け時間は九時から十一時と十三時から十五時までになります。毎週土曜日は

休診になります。

## 今月の納税

# 町道民税

(第2期)

納期 9月30日

## 全国海難防止強調運動

9月16日～9月30日実施

#### ○運動重点事項

「安全運航のための基本ルールの厳守」

(社)日本海難防止協会・(財)海上保安協会・海上保安庁