



広報

りしり

平成5年

3月号

No.265



沓小雪上運動会(2月13日)

■人口と世帯■

世帯数	1,356	(+1)
人口	4,912人	(-15)
男	2,424人	(-12)
女	2,488人	(-3)

平成5年1月末日現在
(住民基本台帳登録人口)

■おもな内容■

- 2～3…より快適な生活環境をめざして
着々と進む住みよい町づくり
- 4…元気働いています～出稼訪問～
- 5…受賞おめでとうございます
わが家のアイドル
- 6…町民スキー大会
- 7～8…お知らせ
- 9…あなたと保健室
- 10…りしりの博物誌(利尻の自然誌⑭)
- 11…消防だより
- 12…戸籍のうごき

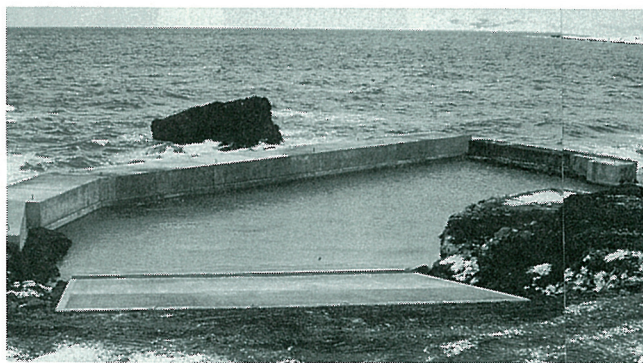
交通事故死ゼロ記録3月1日現在458日

めざして

今年度も残すところあと数日町では、より快適な暮らしの環境づくりを目指し、種々の工事を急ピッチで進めてきました。そこで、今月号では、町づくりの状況をみなさんに知っていただくため、すでに工事が完了したもののなかから、主な工事を写真で紹介いたします。



◀仙法志地区公営住宅新築工事
平成4年11月19日完成

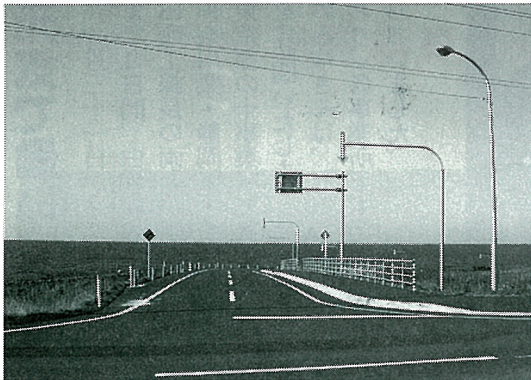


▶神居第3船揚場整備工事
平成5年1月9日完成



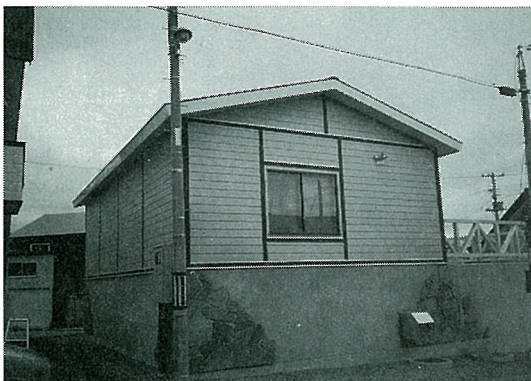
さわやかトイレ建設工事 平成4年10月15日完成

四年度 着々と進む住みよい町づくり



神居2号線特殊改良4種工事 平成4年7月30日完成

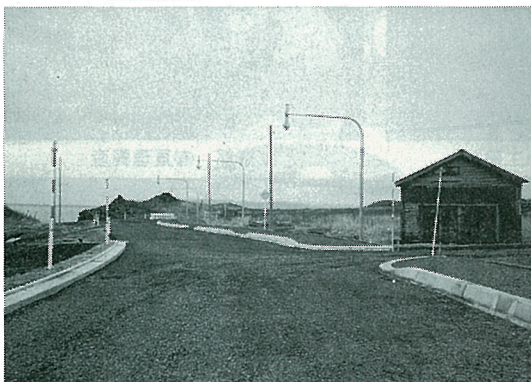
より快適な 生活環境を



生活排水処理施設整備工事 平成4年11月10日完成
(富士見町)



仙法志市街12号線特殊改良1種工事 平成4年12月8日完成



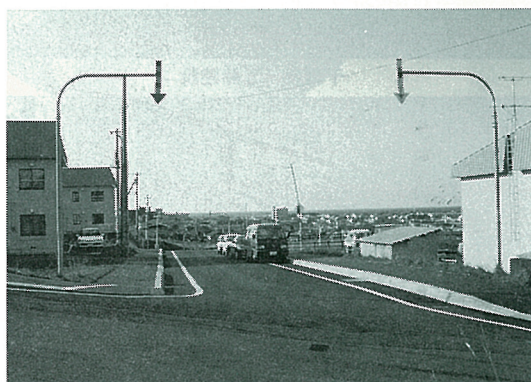
神居2号線道路改良工事 平成4年11月30日完成



森林公園整備工事(管理棟) 平成4年11月10日完成



森林公園整備工事(トイレ) 平成4年11月10日完成



種富17号線特殊改良4種工事 平成4年7月30日完成

元気で働いています〜出稼者訪問〜

一月三十一日から二月八日まで九日間、白幡収入役・松田商工課長の兩名が千葉県・神奈川県・静岡県・埼玉県・東京都の十事業所で働く方々を、訪問いたしました。出稼者のみなさんは、元気で働いており、各事業所とも活気に満ちていました。

各事業所では、「はじめに良く働くので安心して仕事を任せておくことができる」とのことです。事業主にも喜ばれておりました。



静岡県 丸栄コンクリート工業(株)



静岡県 ドービー建設工業



千葉県 ㈱平工業



埼玉県 大都建設工業(株)



神奈川県 東急工建(株)



東京都 (有)巨理興産



千葉県 五鈴建設



静岡県 日本プレスコンクリート(株)



茨城県 大央電設工業(株)



受賞おめでとうございます

北海道善行賞受賞

鈴木 實さん
針金 順五郎さん

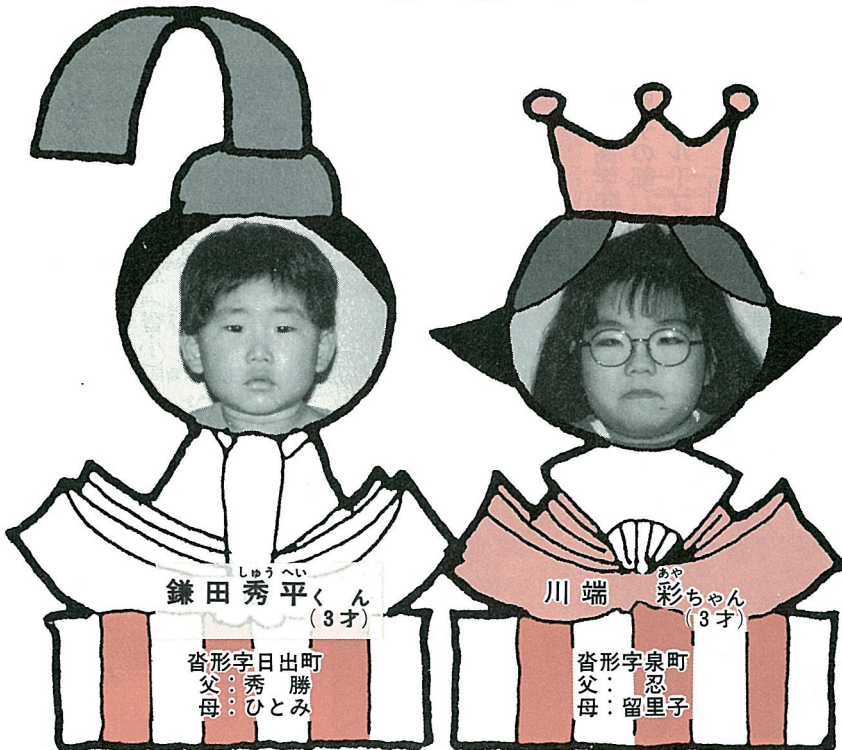
このたび沓形字本町、鈴木 實さんと沓形字緑町、針金順五郎さんが、交通安全指導員として永年にわたり交通安全意識の向上と交通事故撲滅に努力された功績が認められ、北海道知事より北海道善行賞を授与されました。



平成版

わが家のアイドル

③



録田 秀平くん (3才)

沓形字日出町
父：秀勝
母：ひとみ

川端 彩ちゃん (3才)

沓形字泉町
父：忍
母：留里子

平成四年度 町民スキー大会

今年も町民スキー大会が二月二十一日(日)に天望山スキー場において開催されました。天候にも恵まれ、参加した小中学生約六十名は日頃の練習成果を発揮すべく、観衆の声援に応え元気いっぱい滑べりました。



大会結果は次のとおりです。

◎タイムレース

小学生低学年 (Iグループ)

○男子の部

- 一位 沼田 恵佑 (沓小)
- 二位 星田 友樹 (仙小)
- 三位 菊地 裕光 (沓小)

○女子の部

- 一位 田尻 尚子 (沓小)
- 二位 中村 美穂 (仙小)
- 三位 中村 有希 (沓小)



(Hグループ)

○男子の部

- 一位 浜岸 智広 (沓小)
- 二位 飯田 浩太 (沓小)
- 三位 深瀧 泰史 (仙小)

○女子の部

- 一位 好井佳奈美 (沓小)
- 二位 川原 未来 (仙小)
- 三位 白取 房子 (仙小)



(Fグループ)

○男子の部

- 一位 田原 祐大 (沓小)
- 二位 好井 淳哉 (沓小)
- 三位 沼田 健志 (沓小)

○女子の部

- 一位 松枝 結花 (沓小)
- 二位 竹口 恵 (沓小)
- 三位 角脇 直子 (沓小)



○女子の部 (Eグループ)

- 一位 長谷川裕美 (仙小)
- 二位 浜岸 貴子 (沓小)
- 三位 大山 朱里 (新小)

◎デュアルポールレース

(Aグループ)

- 一位 高橋 哲也 (仙中)
 - 二位 長谷川直也 (仙中)
 - 三位 高橋 渡 (仙中)
- 敢闘賞 寺下 良美 (仙中)

小学生高学年

○男子の部 (Cグループ)

- 一位 石垣 仁 (仙小)
- 二位 小坂 勝哉 (沓小)
- 三位 八木 良樹 (仙小)

○男子の部 (Dグループ)

- 一位 谷 祐貴 (沓小)
- 二位 嵯峨 隆志 (新小)
- 三位 浜田 透 (仙小)

小学生中学年

(Gグループ)

○男子の部

- 一位 柴田 信希 (新小)
- 二位 藤井 隆次 (仙小)
- 三位 浜田 悟 (仙小)

○女子の部

- 一位 川原あすか (仙小)
- 二位 田尻 朋子 (沓小)
- 三位 谷 小雪 (仙小)



お 知 ら せ

重度心身障害者と母子家庭等の
医療受給者証が変わります。

四月一日から

現在使用している医療受給者証は三月三十一日
で期限となり、四月一日からは新しい受給者証に
変わりますので、交付の手続きを三月中に行っ
て下さい。

手続きに必要なものは
健康保険証と印鑑を持参して下さい。

◎重度心身障害者と母子家庭等児童医療費助成制
度は

北海道における重度心身障害者及び、母子家庭
等の母と児童の健康保持と福祉の増進を図るため
医療費の助成を行っている制度です。

制度の対象者

重度心身障害者

一、身体障害者手帳の交付を受けた、一級又は、

二級に該当する方。

二、児童相談所、精神薄弱者更生相談所、精神衛

生センター等の医師に、重度の精神薄弱と判

定又は診断された方。

母子家庭の母及び児童

一、母、配偶者のない女子で十八歳未満の児童を

扶養している方。

二、児童、前記の女子に扶養又は監護されている

児童か両親の死亡、行方不明等で他の家庭で

扶養されている方。

児 童 手 当

1 人目の子どもから支給

- 支給対象 ▶ 第1子以降
- 支給期間 ▶ 3歳未満
- 支給金額 ▶ 第1子5,000円(月額)
第2子5,000円(月額)
第3子以降10,000円(月額)

ただし、支給期間に関しては次のような経過措置があります

第1子 平成3年1月2日以後に生まれた児童

第2子以降

- 平成元年1月1日～平成元年12月31日生まれの児童 → 4歳の誕生日の属する月分まで支給
- 平成2年1月1日～平成2年12月31日生まれの児童 → 平成5年12月分まで支給
- 平成3年1月1日以後に生まれた児童 → 3歳の誕生日の属する月分まで支給

児童手当制度
について

国、地方公共団体、事業主が費用を分
担し合い、子供を育てている人に手当を
支給することにより、国や社会の宝であ
る子供たちを健やかに育てあげること
を目的とした制度です。

年金は世代と世代の支え合い

国民年金保険料のお知らせ

平成5年4月分から保険料は月額10,500円になります。

9,700円 → 10,500円
(平成5年3月分まで) (平成5年4月分から)

国民年金には保険料の「前納」制度があり、4月に1年分をまと
めて納めると、保険料が次の表のように割引されます。

※平成5年4月から平成6年3月分を平成5年4月に前納したとき (円)

	前納の場合	同月納付の場合	割引額
定額保険料	122,960	126,000	3,040
付加保険料	4,680	4,800	120

国民年金保険料 納め忘れにご用心!!

国民年金はみんなで支え合う公的な年金制度です。
納めた保険料は、自分の年金を確保するだけでなく、現在の
年金を受けている方々の大切な年金の財源です。
保険料を納め忘れてしまうと、年金が減額されたり受けられ
なくなったりすることがありますので、保険料は納期直前ま
で忘れず納めましょう。

情報

「ついうっかり」、「忙しくて」という方には
便利★安心★確実
三拍子そろった口座振替をお勧めします。



家族ぐるみで、加入し
交通事故に備えましょう

交通事故の補償は町民の総力という皆さまの声が、この町民交通傷害保険を誕生させました。

ひとりでも多く加入できるよう保険料も安くなっておりますので全家庭、家族ぐるみの加入で、交通事故に備えましょう。

○亡くなれたとき

一〇〇万円

○ケガをして失明・片手または片足を失ったとき

一〇〇万円

○ケガをして、医師の治療を受けたとき

治療期間

六カ月以上 一二十万円

五カ月以上六カ月未満九万円

四カ月以上五カ月未満七万円

三カ月以上四カ月未満五万円

二カ月以上三カ月未満三万円

一カ月以上二カ月未満二万円

一週間以上一カ月未満一万円

一週間未満 五千円

▼保険料(掛金)

一人一口(年額) 四八〇円

一人二口(年額) 九六〇円

中途申し込み

月額四〇円で計算されます。

▼加入者の資格

利尻町に住んでいる方(住民登録のある方)ならどなたでも加入できます。

◎支払われる保険金

一口につき

※今年も三月中旬より各地区を巡回し、加入の受け付けをいたします。日程は下記のとおりです。

平成5年度町民交通傷害保険受付事務巡回日程表

3月	対象地区	受付時間	会場
15日(月)	栄 浜	午前9:00~午前10:30	栄浜自治会館
	種富町2・3	午前10:40~正 午	種富町自治会館
	新 湊	午後1:10~午後3:00	新湊自治会館
	種富町1・富野	午後3:10~午後4:30	種富町1自治会館
16日(火)	日出町 緑形本町 杓形町 富士見町港町	午前9:00~午後5:00	役場1階小会議室
17日(水)	泉 町	午前9:00~午前10:30	泉町自治会館
	神居2	午前10:40~正 午	神居2自治会館
	神居1	午後1:10~午後2:30	神居1自治会館
	蘭 泊	午後2:40~午後4:00	蘭泊自治会館
18日(木)	久 連	午前9:00~午前10:30	久連自治会館
	長 浜	午前10:40~正 午	長浜自治会館
	神 磯	午後1:10~午後2:30	神磯自治会館
	政 泊	午後2:40~午後4:00	政泊自治会館
19日(金)	元 村	午前9:00~午前10:30	元村自治会館
	御 崎	午前10:40~正 午	御崎自治会館
	仙法志本町	午後1:10~午後3:00	公民館会議室

あなたと保健室



「米」を再確認

私たちの生活には、「米」は切り離すことはできません。けれど、あまりにも身近すぎて「米」についてわかっていないことが案外多いのではないのでしょうか。そこで、今月は「米」について考えてみましょう。

「米」には食物繊維と同じような働きがある

まず、食物繊維は何かについて考えてみましょう。食物繊維とは、食物に含まれている、消化されずに残ってしまうものです。簡単に言うと、食物のカスのようなものです。しかし、このカスはとても働きものなのです。腸を刺激し、排便を促すため、便秘を予防したり、コレステロールなどの脂肪が体にとりこまれるのを防いだりします。

食物繊維は、カスといつてあなどってはいけません。

この食物繊維は、「米」のぬかの部分に多く含まれています。それを数値でみると百グラムあたりでは、

玄米二・九グラム、七分づき米一・七グラム、精白米〇・七グラムと、玄米が多いということがわかりますね。でも、精白米でも一日二回食べると、一日に必要な食物繊維の十二〜十三%はとれると言われています。

「米」の主な成分は、でんぷんです。「米」のでんぷんの一部は、消化されず大腸までやってきます。

そして、食物繊維と同じ働きをします。

パンよりもごはんのほうが血糖の上昇がゆるやかである

パンもごはんも共に糖質です。しかし、同じ糖質でも、

体の中での反応が違ふのです。

糖分を血液中にちょうどよい量に保つ働きのあるホルモンにインスリンというのがあります。このインスリンの出る量が、パンとごはんでは違ふのです。パンの方が、ごはんよりも多くのインスリンを必要とします。インスリンの分泌量が少ない病気が糖尿病ですから、糖尿病の人は、パンを食べると、インスリン不足をおこしてしまいます。決してパンを食べることがよくないと言っているではありません。適度に食べるパンは、問題ありません。ごはんは、糖尿病の人の体にもやさしいということなのです。

ごはんの長所

ごはんには食塩が含まれていないから献立に組み入れやすい。

ごはんには食塩が含まれていないので、主菜や副菜、汁物との味の組み合わせがしやすいのです。和・洋・中どんな味のおかずでも違和感なく

無個性だから、どんなおかずにもよく合いますし、毎日毎食食べても飽きが来ないという優れた一面も持っています。また、季節の味覚を炊き込んだり、晴れの日のお赤飯おすし等、日本の文化にもとけこんでいます。

「米」の豆知識

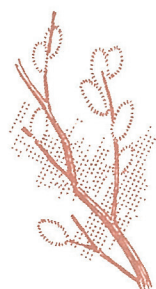
『もち米』と『うるち米』の違いは何

もち米から作るもちや赤飯などのもちりとした食感、日本人に好まれていました。うるち米ともち米の違いはいったいどこなところにあるのでしょうか。

のでんぷん粒から細かい気泡が出る特性があり、この気泡が光を乱反射するためといわれています。

大きな違いは、でんぷんの性質が異なる点です。うるち米のでんぷんは、アミロースが三割、残りがアミロペクチンと呼ばれるものです。これに対して、もち米は、ほぼ全部がアミロペクチンからできています。このアミロペクチンと呼ばれるでんぷんが粘りけのもとなのです。

形はほぼ同じですが、もち米のほうがうるち米よりも白く、不透明です。完全するころは、もち米もうるち米と同様に半透明ですが、完全して乾燥させると急に白く不透明になります。これは、もち米



エピソード

(2)

(前号からの続き)

「大切な誰か」がわかったとき、伝えるべきものを持っていなかったとしたら、それはとてもさびしいことに違いない。「一番大切な誰か」である自分に対しても、何を伝えるべきかがわからなくなる。そんなことさえあるのだから、「死んだらおしまいさ。とにかく生き抜くことが大切なことさ」と、私たちのまわりの生き物たちが思っているのかはどうかかわからない。しかし、彼らを見ていると「自分にとって何が大切なのか」を思い起こさせてくれる。そして、それがどれだけ真剣な課題であるかを。

大きな餌を奪い、数多くも敵からのがれてきた勇者は、何が大切なのかを自ら知って

よう。

いるものと言える。もちろん、本人がそれを意識する、しなやかかわらぬにだ。ある日彼はそれを未来に生きる自分つまり子孫に「伝えたい」衝動にかられることだろう。このとき、伝えるべき大切なものとはいったい何であろうか？それは、彼を勇者たらしめるように命令したもの。それがなくては、今の彼は存在し得なかったもの。そして、彼の両親や祖父母たちから伝えられてきたもの。それこそ、まさに我々が「遺伝子」と呼んでいるものなのである。魂の不滅論を証明することは今だに誰にもできていないが、この遺伝子の半永久的な存続は今では高校生でも説明できるようにになった。これについてドーキンスの言葉を引用し

「遺伝子の粒子性のもう一つの側面は、それが老衰しないことである。遺伝子は百万歳になっても、百歳くらいの時より死にやすくなるわけではない。それは、自分の目的にあわせて自分のやり方で次から次へと体を繰り、死ぬべき運命にある体が老衰や死にみまわれないうちに相次いでそれらの体を捨て、世代を経ながら体から体へ乗り移ってゆく。」

(科学選書9 利己的な遺伝子/リチャード・ドーキンス/紀伊国屋書店)

しかし、個体から個体へと伝えられていくのは遺伝子だけではないようだ。ドーキンスはその可能性を指摘し、ジーン (gene: 遺伝子) という言葉に対して新たにミーム (meme: ?) という言葉をつくりだした。これは「文化遺産」のようなものといえるよう。

ラナルド・マクドナルドは

生涯独身であり、彼の遺伝子を受け継いだ者は誰一人いなかったと考えられる。しかし、それは彼が伝えるべき「大切なもの」を永遠に途絶えさせってしまったこととなっただろうか。果たして、未来に自ら生きるすべを、彼はなくしてしまったのだろうか。いや、決してそんなことはないはずである。彼の勇気と信念に満ちた行為は現在でも、彼の子孫よりもはるかに大勢の人々(しかも異国の遠い地の人々)の心にしつかりと伝えられているではないか！彼はジーンでなく、まさにミームを伝えたのだらう。

高木雅行氏(図説 生物の科学/朝倉書店)があげると、ミームには、次のようなものがある。民主主義、サザエさん、一流の研究者魂、すばらしい言葉、美しい音楽…。ただしミームは強制的に子孫に伝えられるものではないので、高木氏も指摘されているが、まずミーム自体が「大切なもの」であるのはもちろんのこと、「受け継ぐ側」がそれを

「大切なもの」であることを認識しなくては、ジーンのような不滅性が与えられることはないだろう。そのかわり一世代につきたかだか数個のコピーしか伝えられないジーンにくらべ、ミームはどうだろう！

ホモ・サピエンスはますます「大切な何か」を探すことに悩まねばならなくなってきたようだ。

…いよいよ幕をひくときが来た。皆さんが素敵なミームに出会い、そしてそれが伝わっていくことを心から願いつつ、この文章を終わらう。

* 1992 April ~ 1993 March
利尻の自然誌(1) ~ (24)
執筆者: 佐藤雅彦 (利尻町立博物館/学芸員)



火遊びなんか

しないよ!

今年も二月三日節分の日に、沓形保育所において防火豆まきが実施されました。消防職員が扮する二匹の火遊び鬼が園児たちを追いつけまわしたが豆を持った園児たちの反撃にあえなく降参し、『もう絶対火遊びはしません』と謝り退場しました。



『点検を重ねて築く火災ゼロ』

無火災記録二百四日 二月十五日現在



今年も無火災宣言!

今年も防火管理協会と婦人防火クラブ合同の新年防火の集いが利尻町民センターと利尻町公民館の2会場でそれぞれ開催されました。防火映画を観賞し、その後行われたゲームをとおして親睦を深め、無事故、無火災の継続を誓いあいました。



『あつた』『ないや〜』のビンゴゲーム

機関車トーマス大人気!!



一喜一憂の宝引



第5回雪祭り参加作品

1月の火災救急出動件数	
火災 0件	救急 5件



自1月1日
至1月31日

お誕生おめでとう
うさぎます
おくやみ
申し上げます

◎出生
居住 所氏 名 保護者続柄
1/2種富町 菅原のぞみ 一志長女



◎死亡
居住 所氏 名 年齢
1/8日出町 大宮 一二八二歳
1/2種富町 坂上 キエ九二歳
1/2(寄)本町 藤田 ツヤハ八〇歳



利尻島国保中央病院

婦人科診療のお知らせ (予定)

(期間)
(1) 三月二十二日～二十四日 (三日間)
(2) 四月 五日～ 七日 (三日間)

(医師)
(1) 札幌医大産婦人科医 藤井美穂 先生
(2) 札幌医大産婦人科医 小泉基生 先生
受け付けは午前中だけです。
詳しくは、利尻町国保中央病院へお問い合わせ下さい。

ご厚情に

感謝します

このたび次の方から愛情銀行に金一封が預託されましたので紙上を借りてお礼申し上げます

沓形字本町 石岡イ子・藤田武様から、藤田ツヤ様の香典返しを廃して

仙法志字本町 駒井ハル様から、夫重蔵様の香典返しを廃して

仙法志字政治 山元喜代次様から、母サキ様の香典返しを廃して

仙法志字本町 上木登起夫様から、妻せい子様の病氣見舞返しを廃して

沓形字新湊 川端キミエ様から、夫三郎様の香典返しを廃して

(利尻町社会福祉協議会)

よせられた善意

このたび、次の方から寄附がありました。町では善意に感謝し、有意義に使用します。

一般寄付金
小森アルミセンター(株)
代表取締役
小森 政雄氏より
一金 五十万円

利尻町地区のゴミ収集日

◎燃えるゴミの収集日

火・木・土曜日

◎燃えないゴミの収集日

沓形地区…水曜日

仙法志地区…金曜日

労働保険年度更新事務説明会

稚内・利尻・利尻富士・礼文地区

日 時 平成5年4月16日(金)
13時30分～15時30分

場 所 稚内市末広4丁目4-2

稚内建設会館 (0162-33-5364)

稚内労働基準監督署

