



広報

りしり

平成6年

1月号

No.275

迎春



沓形港より利尻山を望む

■人口と世帯■

世帯数	1,345	(+2)
人口	4,773人	(±0)
男	2,364人	(+1)
女	2,409人	(-1)

平成5年11月末日現在  
(住民基本台帳登録人口)

■おもな内容■

- 2～7…年頭にあって
- 8…冬道の交通事故防止
- 9～11…お知らせ
- 12…わが家のアイドル
- 13…りしりの博物誌(りしりの語り<sup>66</sup>)
- 14…消防だより
- 15…戸籍のうごき
- 16…今年は戌年

交通事故死ゼロ記録1月1日現在764日



# 新年賀謹

## 年頭にあたって

利尻町長 糸谷克明



明けまして、おめでとうございます。

平成六年の新春を皆さんとともに迎えることができ大変うれしく思います。

私にとって町長として初めての新年を迎え、課せられた責務をあらためてかみしめ、身の引き締まる思いであります。

平成五年は皆さんもご承知のとおり、我が国にとって、外交、政治、経済など国運を左右するほど大きな問題が内外ともに多い年でありました。そして私達の町も依然として主産業の漁業をとりまく情勢はきびしく、ほっけなど漁獲の減少や、ウニの価格不安定な状況にさらされました。

勿論これは韓国漁船の二百海里問題や、沖合底曳船の操業、外国からの多量の輸入によるもの、そして海の温暖化や、磯やけによるものであります。

しかし、私達の町は水産で生きています。少しでも前進するためには、外圧をはね返し、又、生きるための生

活の知恵、いわゆるどうしたら少しでも多く水産物をとれるか、価格維持し、附加価値を高められるかが今後の漁村の盛衰の「わかれめ」であります。

町では、最近のウニ資源の極端な減少に何とか歯止めしようとする富町に五百万粒のウニの採苗中間育成施設を建設しています。

今年の秋には採苗する計画です。

漁民の皆さんにも一肌ぬいでいただき資源を増大させ所得を増やしたいと思います。

我が町の高齢化が非常に早い速度で進んでいます。

四月には、三十人定員の特別養護老人ホームとデイサービスセンター（お風呂に入っで、食事して、機能訓練）ができ、町の皆さんに喜んで貰えます。

しかしこれらの福祉というものが高齢者が多く若い人が少ない時代ですので、できる限り高齢者の方々も自分の事は自分ですることを身につけていただきたいと思います。

行政だけでは対応しきれない時代に入ります。元気な人はみんな行政と一緒にあって、共に支え合い、明るく住やすい町づくりにご協力願います。

第三次利尻町総合振興計画の折り返しの時点がきましたので、今、見直し作業を行っています。

早いテンポで進む社会に適合するよう、生活、産業基盤の整備、人づくり、医療設備の充実、若者定住対策などを基本に計画の策定中であります。

特に、若者が島にいないくなるということは、過疎化、高齢化に拍車をかけ活気のない町、淋しい町になります。なんとかこの町に若者が残り、住み着き、活力と生きがいのある町づくりをいたしたいと思います。

どうぞ、本年も町民皆さんの一層のご指導とご支援をお願い申し上げます。

終りに町民皆さんのご多幸ご健勝をお祈りし、ごあいさつといたします。



# 新年賀謹

## 年頭にあって

利尻長議会議員

浜岸 正



事多難な年でありました。政局にも大きく揺れ動いた年でもありました。政治改革を巡って展開されてきた与野党の攻防が衆議院を解散、総選挙となり細川首相（連立政権）が誕生し、新しい内閣がスタートしました。また「バブル経済の破綻」から景気の後退と低迷が、今なお続いており政治改革と景気対策等の重要課題を抱えながら新しい年を迎えました。

特に昨年は、円高、冷害、災害と最悪の年でもありました。

七月十二日、北海道南西沖で発生した地震により、奥尻島は、地震、津波、火災と一夜にして平和な町「奥尻町」を変えてしまいました。また八月六日、鹿児島市を中心として集中豪雨に見舞われ、市の中心部の河川が氾濫、崖崩れや土石流により多数の犠牲者を出しました。

最も深刻なのは、百年に一度と言われる冷害に見舞われたコメ市場経済であります。

今、どこの町村でもとりわけ関心の高いのは、日本経済がどうなるのか？そしてそれ

が町村財政にどう響くかが、最大の関心事であると存じます。

一方、本町の基幹産業である漁業についても一段と厳しいものがありました。鮮魚の価格の低迷、漁業規制の問題、根付漁業であるコンブ、ウニ等の資源の減少、枯渇など全般的に不振であったように思えます。こうしたことを深刻にとらえ議会としても町民の立場に立ち、町と議会の判断と理解からウニ増産対策として、ウニ種苗生産センター及びウニ中間育成施設を建設しており今後の生産に期待しております。

また本町の高齢化問題についても深刻であります。

人口の高齢化は従来の予想をはるかに上回って進行しており、日本は世界一の長寿国となっております。

このため老後をいかにして幸福に、そして生きがいをもって暮らすことができるか、こうした環境整備を施すことが私達の責任でもあります。本年町民待望の特別養護老人ホーム、ディサービスセンターが完成・開設され、これ

についても大いに期待されています。

さらにまた、みじかな問題として、小樽、利尻礼文を結ぶ航路が時代のすう勢により、昨年十二月二十八日で航海を終えました。島民にとって永い歴史に終止符を打たれたことは心ざびしいものがありました。いつの日か再びこの航路がよみがえることを祈りつつ、今後稚内利札航路の促進に努力しなければならぬと痛感しております。

私も議会議員は、町民の代表として新時代における「町づくり」のため、どうあるべきか、町民は何を求めているか、を真剣に考え積極的に行政に反映させる努力が必要であります。

今年十月七日議会議員の任期となります。私共議会議員は、こうした課題の多い時だけに全力を挙げ取り組んで参りたいと存じます。

どうか、本年も変わらぬご支援、ご協力を賜りますようお願い申し上げますとともに、町民皆様方のご多幸を心からお祈り申し上げます、新年のご挨拶といたします。

町民の皆さん、明けましておめでとうございます。

平成六年の年頭にあたり、謹んで新春のご挨拶を申し上げます。

平素町民皆様方から格別のご支援、ご協力を賜り心から感謝申し上げます。

本年も心新たに、議会議員としての職務に全力を尽す決意でありますので、何卒、よろしくお願い申し上げます。

さて、昨年は内外ともに多



# 謹賀新年

## 年頭にあたって

北海道知事 横路孝弘



平成六年の新春を迎え、謹んでごあいさつを申し上げます。昨年、北海道は二度にわたる大きな地震や深刻な冷害に見舞われ、大変な年となりました。被災された皆さんがまだ不自由な生活を送っておられることに、心からお見舞いを申し上げます。道としても、総合的なまちづくり対策など被災地の復興に全力を尽くすとともに、冷害対策にも万全を期して努力してきたところです。

これらの災害に際し、多くの皆さんから心温まるご支援をいただき、本当にありがとうございます。私は、こうして寄せられたご支援と、困難に負けないう道民一人ひとりの心意気があれば、必ず笑顔あふれる生活を取り戻すことができると信じています。この北海道をより住み良い郷土とし、新しい世代に引き継いでいくのが私たちの使命です。ぜひ、皆さんのご協力を得ながら実現させたいと思いません。

異常ともいえるバブル景気が破たんしてから、わが国の経済は長い間低迷し、北海道においても厳しさが続いております。こうした状況を乗り越えるためには、様々な経済活性化の手立てが必要ですが、同時に、人々の心の中にある不況感を克服しなければなりません。今年はず、経済状況がいち早く回復するよう景気対策に重点を置き、景気の先行きに希望が持てるよう、積極的に取り組んでまいります。

うとする動きが広がっています。今後さらに、地場産業の技術力を高め体質の強化を図り、意欲あふれる担い手を育成・確保するとともに、地域に根を張るリーダーや北国らしい個性的な文化づくりも大いに支援していきたいと考えています。また、日々の豊かな暮らしは、様々なライフスタイルを営む人たちがお互いを思いやり、ともに支え合う社会の中ではぐくまれます。お年寄りやハンディキャップをもつ方々が、住み慣れた家やまちで安心して生活できる地域福祉づくりをいっそう力を注ぎ、「人にやさしい社会」の実現をめざします。

道民長年の夢である北海道新幹線については、昨年暮れに連立与党の専門委員会から、二十一世紀初頭に整備五線を全線フル開業するという中間報告がだされました。北海道新幹線の実現に向けてさらに大きな一歩が踏み出せるよう、引き続き関係の皆さんとともに努力してまいります。

国際化、ボーダレス化に向かう潮流の中で、北海道と世界の結び付きをさらに強めていかなければなりません。特に、新しいターミナルビルが完成するなど整備が進んでいる新千歳空港については、欧米との国際直行便の就航に取り組むなど、「北のゲートウェイ」としての機能を十分に発揮できるように努力してまいります。また、北方領土問題については、私も昨年八月に北方四島を訪問し、現島民の皆さんと直接お話をする中で、これまでの交流による相互理解の深まりと北海道に対する関心の高まりを感じてきました。これからも、北方圏をはじめとする世界各地との自治体外交を進め、経済、文化、環境など、北海道が幅広い分野で貢献できる「世界に開かれた地域」となるよう積極的に取り組んでいきたいと思っております。

恵まれた自然とゆとりある空間、そして限りない可能性を秘めた北海道。この大地を、真の豊かさが実感できる地域社会に築きあげるよう私も全力を尽くします。道民の皆さんの変わらぬお力添えをお願いいたします。

新しい年が希望に満ちたより良い年でありますよう心からお祈り申し上げます。年頭のごあいさつといたします。



# 謹賀新年

## 年頭にあたって

宗谷支庁長 小野義拓



皆さん、あけましておめで  
とございます。

本年が、皆さんにとつて、  
また宗谷にとりましても、よ  
りよい年となりますよう心か  
らお祈りいたします。

昨年を顧みますと、全国的  
な景気の低迷に加え、本道に  
おいては釧路沖や南西沖の地  
震災害、天候の不順による戦  
後最大の米の不作など、近年  
にない厳しい年でありました  
が、こうした中であっても宗  
谷においては、地域の発展に  
つながる明るい話題も数多く  
ありました。

稚内市大沼周辺の整備と合  
わせた道内五番目の「道立宗  
谷ふれあい公園」の事業着手  
をはじめ、サハリンとの交流  
については、学童交流、市職  
員による相互研修などの積極  
的な取り組みがなされ、また、  
水産業界においては、漁業協  
同組合の経営の安定を目指し、  
全道の漁協合併のモデルケー  
スとなる稚内漁協と抜海漁協  
との合併が決まるなど、各方  
面で宗谷の発展に向けて着実  
な努力が積み重ねられてまい

りました。

本年も、地域が主体となっ  
て、進める地域プロジェクト  
を地域振興の柱に位置付け、  
具体的事業の促進に努力して  
まいります。

水産業については、日本海  
地域漁業振興ビジョンを推進  
していくとともに、栽培漁業  
の振興や漁協の基盤の強化を  
図り、豊かな海づくりと活力  
ある漁村の建設を図ってまい  
りたいと考えております。

農業については、国際化時  
代に対応した足腰の強い宗谷  
農業の確立をめざすため、農  
業基盤の整備や生産コストの  
低減を図るとともに、畜産環  
境の整備や新規作物の導入な  
どの具体的な施策の推進に努  
めたいと考えております。

観光については、本年が利  
尻・礼文・サロベツ国立公園  
指定二十周年という記念すべ  
き年に当たることからも、観  
光施設の整備やホスピタリ  
ティ運動の推進などの受け入  
れ体制の充実を図り、観光客  
の誘致に一層努力してまいり  
ます。

宗谷は自然条件の厳しい地  
域であります。緑豊かな環  
境づくりと国土保全のため、  
緑化思想の普及・啓発を図り、  
宗谷の緑づくりに一層努めて  
まいります。

また、様々なハンディ  
キャップを持つ人たちが安心  
して生活できるよう、共に支  
えあう「人にやさしい社会」  
の実現をめざし、地域福祉活  
動を積極的に促進してまいり  
たいと考えております。

宗谷を活力ある地域とする  
ために全力を傾けてまいりま  
すので、皆さんの御理解と御  
協力を賜りますようお願いい  
いたします。

皆さんの御多幸と御健勝を  
お祈りし、年頭のごあいさつ  
といたします。



# い申し上げます

平成六年 元旦

町長 糸谷 克明

助役

田島 順逸

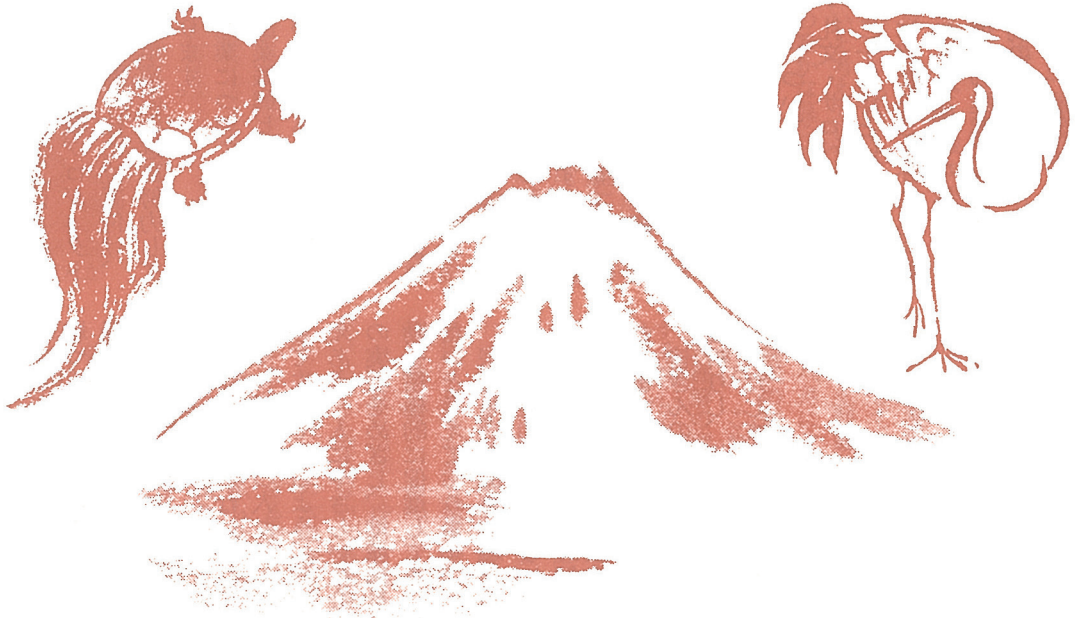
収入役

佐々木 捷昭

教育長

五十嵐 国夫

老人施設開設準備室長	教育委員会次長	宿泊施設長	砕石事業所長	仙法志支所長	建設課長	商工課長	水産課長	民生課長	総務課長
柴田 喜義	斎藤 俊明	澤谷 勉	松田 実	上田 紀宏	米本 末松	保野 洋一	富樫 昇	寺山 明	笹原 喜一









# 冬道の

## 交通事故防止

スピードはひかえめ

車間距離は十分に

スリップ事故防止を！

雪山や家の陰からの

飛び出しや路上での

遊びはやめましょう！

### 冬道走行の一般的心得

十二月からは、本格的な降雪と厳しい寒さで、路面の凍結や吹雪による視界不良など交通環境が悪くなります。

この時期は、特に夕暮れが早くドライバーから見えにくくなります。薄暮時など外出される時は、黒っぽい服装を避け、靴や持ち物などに夜光反射材を付けるなど工夫が必要です。またスリップ事故等が多発しますので、運転者も歩行者も十分注意して交通事故防止に努めましょう。

くなり、右・左折動作などにも遅れが生じます。また、歩行者の歩行速度や危険回避動作なども遅くなりがちです。

交差点にさしかかったら、一時停止・徐行を確実に行って周囲の人や車について十分な安全確認をするほか、右・左折の合図を早めに出すなど、他の交通に対する自車の意志表示を早めに且つ、明確に行うことが大切です。

### ③右・左折はまず減速を

ブレーキを踏みながらハンドルを切るのは、尻振りスリップの原因になります。曲がる前に十分減速して、ブレーキを戻してからゆっくりハンドルを操作して右・左折するようにしましょう。

### ④ブレーキングブレーキを

発信直後、人や車の少ない道で、あらかじめブレーキの効き具合や路面の滑り具合を確かめる「ブレーキングブレーキ」を実行しましょう。

### ⑤無理な追越しは

事故に直結

冬道では、対向車線にはみ出している追越しは避けましょう。やむを得ず追越しをするときは、見通しが良く、平坦でわたちのない直線道路の時だけにしましょう。

### ⑥適正車間距離の確保

冬道で最も多いスリップ事故は追突です。できるだけ余裕のある車間距離を確保して前車やその先の状況を早めに確認しましょう。

### ⑦シートベルトを確実に

冬道では、不測の事態が発生しがちです。万一に備えてドライバーはもちろん同乗者も必ずシートベルトを正しく着用しましょう。

### ②十分な安全確認と 早めの合図を

冬道では自分の車だけでなく、周囲の車も制動距離が長

～正しく使おう あなたを守る110番～

## 《1月10日は『110番の日』》

◎110番は、事件や事故に「あったとき」また、事件や事故を「見たり聞いたとき」に知らせていただく“あなたの声の交番。です。

◎110番は、早ければ早いほど事件や事故の解決に効果がありますので、落ち着いて正しくかけることが大切です。



# お知らせ

## 所得税確定申告・住民税申告の準備をすすめていますか

確定申告は、納税者自らの手で、その年の1年間の所得の金額と、それに対応する所得税を計算し、その年の翌年2月16日から3月15日までの間に申告し、納税をする手続きです。

当町においてもこの申告期間に住民税の申告受付と所得税の確定申告を受けつけします。  
(今年は2月4日～3月15日までの予定)

納税者の方は“税”への関心をより深め、適正な申告ができるよう、申告の準備を余裕をもって進めましょう。(総務課税務係)

項目 種別	申告前の準備	申告時の持参	その他
漁業者	<ul style="list-style-type: none"> <li>販売物の精算書の確認</li> <li>経費等の領収書及び明細書を項目ごとに整理 上記を帳簿等に記帳</li> <li>償却資産申告書、賃金支払調書を1月31日まで提出</li> </ul>	<ul style="list-style-type: none"> <li>保険証(家族の名前、生年月日等を明確にするものであれば他のものでもよい)</li> <li>印鑑</li> <li>生命保険、火災保険の領収書</li> <li>申告前に準備した精算書、領収書、帳簿等</li> </ul>	<ul style="list-style-type: none"> <li>漁業の他に給与所得(出稼ぎ日雇等)がある方は源泉徴収票を持参</li> </ul>
営業者	<ul style="list-style-type: none"> <li>売上金額を月毎に集計</li> <li>仕入書の確認</li> <li>経費等の領収書及び明細書を項目ごとに整理</li> <li>上記を帳簿等に記帳</li> </ul>	<ul style="list-style-type: none"> <li>上記に同じ</li> </ul>	<ul style="list-style-type: none"> <li>小売店については棚卸しを必ず年1回行うよう心がけて下さい。</li> </ul>
給与所得者	<ul style="list-style-type: none"> <li>源泉徴収票を失くさないよう保管</li> </ul>	<ul style="list-style-type: none"> <li>上記の他、源泉徴収票</li> </ul>	<ul style="list-style-type: none"> <li>通常は年末調整によって申告は不要ですが、2ヶ所以上から給与を受けている人、1ヶ所から給与を受けて給与の他に所得がある人が申告をしなければなりません。</li> </ul>
医療費控除の方	<ul style="list-style-type: none"> <li>医療費の領収書を整理</li> <li>医療費に該当しないものがないか確認</li> <li>交通費がある場合はノート等に整理</li> </ul>	<ul style="list-style-type: none"> <li>医療費の領収書</li> <li>印鑑</li> <li>給与所得者は源泉徴収票</li> </ul>	<ul style="list-style-type: none"> <li>支払った医療費が10万円以上で10万円を越えた金額が控除されます。</li> </ul>
住宅取得控除の方	<ul style="list-style-type: none"> <li>住宅の登記簿謄本若しくは抄本、建築工事の請負契約書、売買契約書</li> <li>住民票</li> <li>償還金等年末残高証明書</li> </ul>	<ul style="list-style-type: none"> <li>左記の書類</li> </ul>	<ul style="list-style-type: none"> <li>対象となる住宅はほとんどですが、一定の要件がありますので事前に税務係にお問い合わせ下さい。</li> </ul>



## 水道の凍結を防ぎましょう

いよいよ厳しい冬將軍が訪れ、水道の凍結が増えてきます。日中でも凍結することがありますから、十分ご注意ください。

### 凍結したとき

もし凍結したら、タオルか布きれを巻いてお湯をかけてみてください。

お湯をかけ、少しでも水が出るようでしたら、「水おとし」を念入りにすることで防げることが数多くあります。

凍結の度合によっては長時間不便をかけることもありまうので凍結には十分注意するようご協力願います。

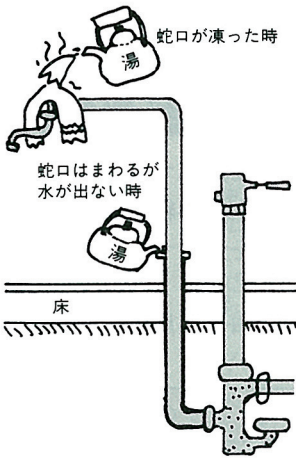
◎冬、水を止めるときは蛇口を全開にして水を流しながら「水おとし」を完全に閉めてください。

### ◎緊急連絡先

建設課水道係

TEL 四一三三四五番

### 簡単な凍結氷解法 立上り管、横管の凍結



※始めに蛇口の方から配管づたいにゆっくりお湯をかけ床下の所に多めにかけて下さい。

## 冬の満喫！雪と寒さに親しまおう

寒い冬はどうしても家に閉じこもりがちになります。しかし、最近では暖かい防寒着や機能的な靴などが普及して、寒さを苦にしないで野外で活動できるようになりました。

年齢や体力に合わせて、みんな雪と寒さに親しみ、冬を楽しく過ごしましょう。

◎雪かきで運動不足の解消を無理をしない上手な雪かきで、家族や隣近所との対話も広げましょう。

◎冬も公園の利用を

築山や斜面でソリすべりを楽しんだり、冬でも安全な木製遊具で遊びましょう。

◎歩くスキーを始めませんか  
北方圏諸国では最もポピュラーな冬のスポーツです。

圧雪コースだけでなく、技術や体力に合わせて新雪を踏みぬるのもまた格別です。

◎あかりで楽しむ冬の夜

アイスキャンドルやス

ノーランタンを家族で作り、玄関先やベランダをほのぼのと演出しましょう。

◎イベントに積極的に参加を  
各地で雪まつりや冬のスポーツなどのイベントが盛んに開かれています。「雪は天の恵み」と実感できる楽しいイベントにみんなが参加しましょう。

## 自動車の登録手続は

### お済みですか？

自動車の所有者又は使用者の名義はあなたのもものなっていますか？住所等に変更はありませんか？また、廃車にした場合等の手続きはお済みですか？

これらの手続きがなされていない場合は、後の登録

手続きが困難になったり、納税通知書が送付されずに車検手続きが遅れたりする場合がありますので、いま一度自動車検査証の記載を確認してみましょう。

登録手続きの具体的方法については、陸運支局登録課に

お問い合わせ下さい。

旭川市春光町十番地

北海道運輸局

旭川陸運支局登録課

TEL 〇一六六一五二一五二七二





## 冬休み子供映画会

平成6年1月12日（水曜日）  
午前9時30分 町民センター  
午後1時30分 利尻町公民館  
（うしろの正面だあれ他上映）

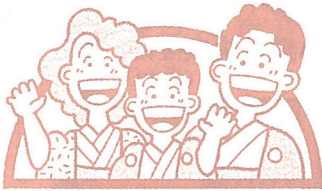
## 新春少年カルタ大会

平成6年1月14日（金曜日）  
時 間 午前9時30分  
場 所 利尻町公民館



## 町民カルタ大会

平成6年1月15日（土曜日）  
時 間 午前9時30分  
場 所 利尻町公民館



重箱の隅の汚れは、取りにくいものです。割り箸の先を細く削り、綿を巻きつけて「重箱の隅をほじくる」要領で、汚れをよくすすぎます。

長時間水の中につけておいたり、熱湯で洗ったりすることも避けてください。塗りがはげ、木地が変形する原因になります。また、ほかの食器と一緒に洗いおけなどに入れて洗うと、茶わんの角や糸底などに当たって、漆器を傷つける恐れがあるので、漆器類だけをまとめて洗うようにしてください。洗うときは、ぬるま湯で、ガーゼのような柔らかい布を使って、丁寧に洗います。また、洗いおけに洗剤を薄めに溶かして洗いをよくすすぎます。

### 漆器の取り扱い

### 米ぬかでの洗い

まず、ぬかの油分で漆器につきやも出ます。昔から、「漆器を米びつに入れておくと、においがとれる」と言われてきました。これは米ぬかの「効用」だったのです。

漆器には、特有のにおいがあります。使っているうちに自然と抜けますが、気になるようでしたら、米ぬかの中に入れて入れてください。ぬかがおおいを吸収してくれますし、ぬかの油分で漆器につきやも出ます。昔から、「漆器を米びつに入れておくと、においがとれる」と言われてきました。これは米ぬかの「効用」だったのです。



お正月は、重箱やお屠蘇に使う漆器類が、料理とともに食卓に彩りを添えます。こうした漆器類の取り扱いで肝心なのは、まず漆を塗った表面を傷つけないようにすることです。表面を傷つけると、そこから塗りがはがれやすくなります。

こすり取ります。漆器に油がついていたら、洗う前にティッシュペーパーでふきとってから、ぬるま湯で洗うのがコツです。洗った漆器類は、ガーゼなどでふいて水気をよく取り、風通しのよい所で乾かしてください。しまうときは、柔らかい和紙かティッシュペーパーに丁寧に包んで、箱に入れます。このとき、漆器に手の脂や指紋をつけないことが大切です。木綿の手袋をはめるとよいでしょう。



平成版

# わが家のアイドル

13



平沼 利弥くん  
(4才)

典津子  
義千 父母



小泉玲央奈ちゃん  
(4才)

昭子  
敏貴 父母



男の子はたこ揚げ、女の子は羽根つき……お正月の楽しい遊びですね。

ところが、電線や車のために、昔のように道路で遊ぶことができなくなりました。また、原っぱも少なくなりました。近ごろのお正月は、

たこ揚げや羽根つきをする子どもが少なくなりました。たこも羽子板も、最近は装飾品として飾られることが多いようです。

お正月にたこ揚げをする習慣は、江戸時代から始まったといわれています。特にお正月の藪入り(十六日前後)に、たこ揚げをする習慣があったようです。

たこ揚げの季節は、各地によってさまざまで、二月や四月、ところによっては端午の節句の行事とされているところもあります。有名な浜松のたこ揚げは、五月の連休です。たこという名も、いか、いかのほり、たかなど、地域によ

## たこ揚げ

つていろいろあります。日本のたこの種類は、龍などの勇ましい文字を書いた字だこ、武者絵や日の出などを描いた絵だこ、やっこさんの形のやっこだこなど、いろいろです。最近では、日本でも洋風のカイトに人気があります。お正月は、ついテレビやテレビゲームで遊んでしまい、運動不足になりがちです。昔のように、風の中をたこ糸を持って、思い切り走り回るのもいいですね。

お正月のおせち料理に飽きたころ、学校の給食が懐かしくなる子どももいるかもしれません。一月二十四～三十日は、「全国学校給食週間」です。子どもたちの体と食習慣を考えた学校給食は、ますます重要なものとなっています。





チャチャ弁

利尻の語り(66)

新湊郷土誌

(八)

語り 浜岸 正さん

今は、そんなふうにして呼ぶ人は少なくなってしまうけどね、昔だったら沢山いたもんだもの。

新湊小学校

我々の時代になるともうわからなかったもんだけどね、越中の入方は名前の最後にマだとかサだとかってつけて呼ぶんだね。あれ、たとえばヨロクマだとかカクマだとかね。新湊でも越中の入方だけが呼んでるんだね、これが。

新湊四常会には越中の入方が特に多いもんだから、越中弁が使われてたのさ。今でこそ、あまり使われなくなっただけど、そりゃもう、昔はたいしたもんだった。それにね、越中でも同じところから親戚同士がかたまつて利尻に来たもんだから、それで同じ名字の人を呼ぶ時に、マとかサをつけて呼んだもんだね。

学校の始まりなんて俺らの時代の者には分からんけども明治三十年に沓形小学校の分校として開校したのが始まりっていうことだから、随分長い歴史があるもんだわな。

新湊ってところは漁師街だから漁が景気良い時は、運動会なんかでも賑やかだったね。運動会っていえば昔は出店が出たのさ。朝早くから店の陣取りが始まるんだわ。新湊の店はほとんどいいいい位、出したんだから。

運動会の種目はね、その頃

だと、先ずリレー。新湊は四常会に分かれているし、栄浜があるから、その対抗リレーだ。そして、椅子取り競争もやった記憶あるね。それから鉢巻取りの騎馬戦と障害物競争。まあ、今とそんなにかわらんけど、新湊ってところは漁師気質っていうのか、とにかく競争ってことなればもう夢中さ。勝たねばなんねって応援が盛り上がるもんだから子供達も一生懸命さ。

まあ、地域あげての応援だもんだから、新湊ってところはこれで団結心とかが人一倍強いところだと思うね。

時雨音羽

時雨音羽さんっていうのは池野音吉さんっていう名前

だったんだけど、その池野さんは今の新湊小学校のグラウンドの角あたり、まあ、校長先生の住宅あるあたりかな、そこに家があったらしいんだ。

家の親父と相撲とって怪我してそれで右手が少し不自由になったんだけど、よく母親

が練割きの出面に連れてきてあったそうさ。時雨音羽はとにかく本を読むのが好きで、また上手であつたらしいんだね。練割きしてる人達が声出して聞かせなさいというとき大きな声で読むんだと。昔から

文学的な才能があつたんだね、きつと。それに新湊や利尻の素晴らしさが時雨音羽の詩になつてんだね。  
語り 浜岸 正さん  
(昭和二年 新湊生まれ)  
採訪 西谷栄治



上京直後の時雨音羽(右端) 大正7年頃  
写真左端は利尻町の教育長となつた松谷翠氏  
鹿部町史編集室提供



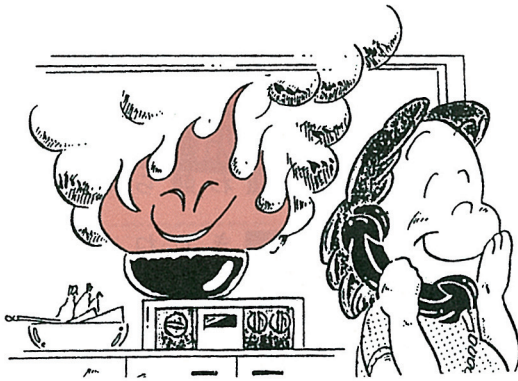
# 怖い火事からよい子を守れ!

『防火の輪 つなげて広げてなくす火事』



沓形保育所避難訓練より

## 迎えよう! 『火事ない』『けがない』お正月



ガスコンロを使用中はその場を離れない。

年末から年始にかけて、何かと慌ただしい日々が続きます。外出する機会やお酒を飲む機会が増えるなかで、皆さんの家庭の防火対策は万全ですか？  
ちよっとした気のゆるみから大切な命や財産をなくしては、後で悔やんでも悔やみ切れません。火の取扱いには十分に注意を払い、家族そろってよいお正月をお迎え下さい。

今年の出初式は  
仙法志にて開催

とき 平成六年一月七日  
午後二時三十分より

ところ 利尻町公民館



お酒を飲んでの寝タバコは絶対しない。

11月の火災・救急出動件数 火災0件 救急9件



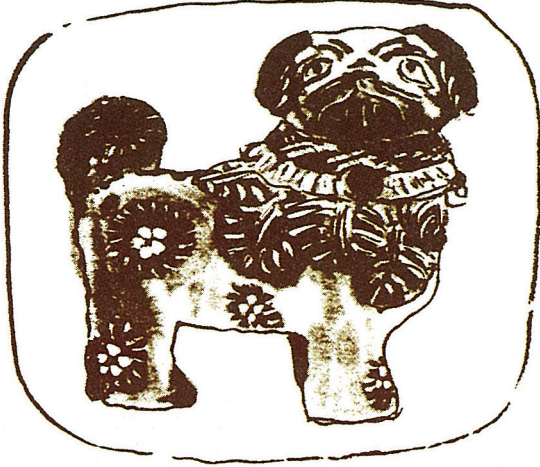


# 今年 は 戌 年

今年 の干支は戌——犬  
は、家畜の中でも  
最も人間と古い付き合いをし  
ている動物だといわれています。

す。もともと、野生のオオカ  
ミやジャッカルを飼いならし  
たのが、人間とパートナーを  
組む始まりとなったようです。

犬の臭覚は人間の百倍、そ  
れ以上で、聴覚も人間よりは  
るかに良いといわれています。



視力は近視ですが、動くもの  
には敏感に反応し、方向感覚  
にも優れています。さらに、

リーダーに従う、テリトリー  
(縄張り)を守るなどの習性を  
もっているため、人間の良い  
パートナーとなってこられた  
のでしよう。

この 特長と習性を生か  
して、犬は人間社  
会でさまざまな「貢献」をし  
ています。盲導

犬や聴導犬、牧  
羊犬や猟犬、荷  
物運んだり車  
やそりを引いた  
りする使役犬、  
番犬や軍用犬、  
警察犬や救助犬  
などとしてです。  
なかには闘犬や  
レース用の犬な  
ど、娯楽用の犬  
もいます。最近  
は、麻薬を探知  
する麻薬犬とし  
て活躍している

犬もいます。

一般の方に身近なのは、愛  
玩犬です。犬の種類は四百種  
類以上あるといわれています。  
手の平に乗るようなチワワか  
ら、体重百キロを超すセント  
バーナードまで、大きさも姿  
もいろいろです。

## 最近

は、都会では屋外  
で犬を飼いにいく  
こともあって、室内でかうこ  
とが多くなってきました。そ  
して、過密な都会での犬の飼  
い方をめぐって、近隣公害が  
問題になっています。おりや  
さくに閉じ込めることなく、  
人間と行動をとともにし、助け  
合って生きてきた時代からみ  
ると、犬にとっても住みにく  
い世の中となりました。

ところで、正月の遊びにつ  
きものの「犬棒カルタ」——  
あの「犬も歩けば棒に当たる」  
はどのような意味だと思いま  
すか。本来は、「出歩けば災難に  
遭う」ということです。しか  
し最近では、歩き回ればチャ  
ンスに会えると解釈する人が多  
いとか……いずれにしても、  
今年はいいいチャンスをつかみ  
たいですね。

## 役場等の年末・年始について

次のとおり、年末・年始は休日になります。急を要することなどは、  
日直者がおりますので、ご遠慮なくおいで下さい。

区 分	事務納め	事務始め	摘 要
役 場	平成5年12月30日	平成6年1月6日	
仙 法 志 支 所 公 民 館	〃	〃	総合研修センター 12月29日～1月3日 町民屋内運動場 12月29日～1月3日 町民図書館 12月26日～1月7日 公民館図書室 12月30日～1月6日
教 育 委 員 会	〃	〃	
砕 石 事 業 所	〃	〃	
ホ テ ル 利 尻	12月31日・1月1日・2日(休業) 6日より平常営業 浴場のみ営業 1月3日～5日(午後1時～6時まで)		
利尻島国保中央病院	(診療納め) 12月30日	(診療始め) 1月6日	12月30日・1月6日は午後から休診



1994年

# ふるさとだより



お父さん

元気でがんばって



## 出稼者の

## 皆さんへ

今年も町内各小・中学校のご協力で「ふるさとだより」を編集いたしました。

かわいい子供達が皆さんの帰りを待ちわび、そして無事を祈り励ましのことが、書かれています。

皆さん、身体だけは充分気をつけて、無理をしないようにお互いに助け合い、励まし合い、元気でふるさと利尻へお帰りのことを、お待ちしております。







# 新 湊 小 学 校

さわだのおばちゃん、はやくりしりにかえってきてください。おばちゃんがおなかをいたいたいっていたのでしんぱいです。

そちらはゆきがいっぱいふっていますか。こっちは大ふぶきの日もあってたくさんつもっています。こおりもはっています。やねからゆきとつららがいっしょにおちるときがありました。びっくりしてしまいました。

さわだのおばちゃん、からだにきをつけて、げんきにがんばってくださいね。わたしも、げんきにしています。

さわだのおばちゃんへ

一年 嵯峨梨乃



じいちゃん、ばあちゃん、プレゼントどうもありがとう。とてもふたりともよろこびました。しごとは、じゅんちゃんにすんでいますか。わたしは三がつきがはじまったのでとてもがんばっています。

いろいろおばさんのあかちゃんの名まえなだよ。じいちゃんとバイバイするとき、かなしくていえをでてからないけど、いまはだいじょうぶだよ。プレゼントはたかかったで

さんばんじいちゃんと

ばあちゃんへ

一年 沢木夢歌



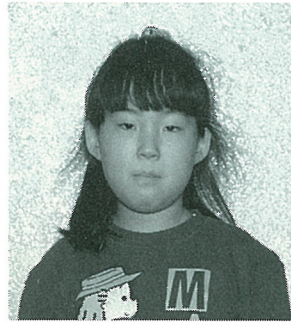
さようなら

はたらきにいつてる

みなさんへ

みなさんお元気ですか。わたしは元気です。学校の前は、雪がたくさんつもっています。やねの上にも、雪とつららがあります。そちらはどうですか。どうろもおつるつるです。

二年 高田初実



しよう。ばあちゃんがかつてくれたパズルもいまやってるよ。とてもむずかしくてこまっちゃった。

じいちゃんとはあちゃんに、いちばんがんばってほしいのは、おしごとだから、からだにきをつけてがんばってね。



学校には、鳥ときんぎょをかっています。冬の間でも生きています。休み時間には、みんなで、なわとびをやってあそんでいます。また、スキーのじゅぎょうもたのしみです。

はたらいているみなさん、からだにきをつけて、がんばってください。

さようなら





二年 安田 めぐみ

そうまのおじいちゃん  
おばあちゃんへ

おじいちゃんとおばあちゃん  
元気ですか。わたしは、と  
ても元気です。

しみなとは、ゆきがいつ  
ぱいもつていて、てがみを  
かいているいまもふっていま  
す。いますんでいるところに  
はゆきがふりますか。ふって  
いたら、どうろをあるく時は、  
ころばないようにしてください。  
わたしも、ころばないよ  
うにします。

きのうまでは冬休みでした  
が、きょうからは学校がはじ  
まりました。三がっきは、ス  
キーがはじまるので、とても



三年 新浜 千香

鈴木のおばちゃんへ

おばちゃん元気ですか。わ  
たしは、元気です。わたした  
ちの方の天気は、雪がふって  
いて、吹雪の日がつづくよう  
になりました。かな川県の天  
気は、どうですか。雪はふっ  
ていますか。もう少しでわた  
したちは、三学期が始まりま  
す。すごく楽しみです。ほと

たのしみです。  
いつも、おやつをくれてあ  
りがとう。  
むりをしないで、はやく、  
しみなとかえってきても  
ください。  
さようなら。



んどの家の人たちは、十二月  
中にようしょくこんぶの仕事  
を終えました。家の人たちは  
よかったといっていました。  
わたしのお父さんは、今、  
大工に行っています。お母さ  
んは、とこやです。おばあ  
ちゃん、あみものやいろん  
なことをして、ひまにしてい  
ます。鈴木のおばあちゃんも  
元気です。ときどき、ばあち  
ゃんと鈴木のおばあちゃんの  
所に遊びに行く時もあります。  
かぜをひかないように。新  
湊に帰ってくる時は、元気で  
帰ってきてください。それで  
は、さようなら。



四年 柴田 信希

みんな元気で

おじさんたち、元気で仕事  
をしていますか。ぼくたちの  
新湊小学校は、二十日から三  
学期が始まりました。全校十  
名しかいませんが、みんな元  
気に学校にきています。

利尻島は、このごろ雪のふ  
る風の強い日が多いです。で  
すから、しょつ中フェリーが  
欠航しています。家の前の雪  
なげもいやになってきていま  
す。

そちらの方では、雪がふっ  
ていますか。たぶん交通量が  
多い所だと思います。交通事  
故や火災などに注意してがん  
ばって働いてほしいです。



六年 嵯峨 隆志

おじさん、おばさんへ

こんにちは。お元気ですか。  
ぼくは元気です。  
そちらは寒いですか。利尻  
はとても寒いです。

ぼくの家の前は、雪がとて  
ももつていて、雪かきがと

おじさんたちは、どうい  
う仕事をしているのですか。機  
械などきけんの多い仕事をし  
ている人も多いのですか。仕  
事を終えて、利尻に帰って来  
た時に、そちらの様子や、仕  
事の様子などいろいろな事を  
ぼくたちにおしえて下さい。  
みんな元気に働いて下さい。  
さようなら。



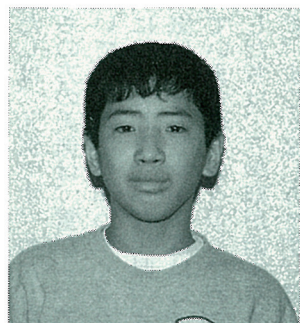
でも大変です。

六年生は、学級発表の話をしています。歌をうたうとか、楽器をするとか話し合っています。

休み時間は、バスケットボールやバトミントンをして遊んでいます。

勉強はすこしおくらせてるけどがんばっています。あとスキー少年団をがんばっています。おじさんやおばさんも仕事がんばって下さい。

それではお元気で。  
さようなら



六年 柴田 栄一

柴田のおじさん  
おばさんへ

こんにちは。元気ですか。

利尻は雪が降って寒いです。例年より寒く、水道管が凍ったりしています。でも雪はあまり積もりません。

今年は特に船が欠航する日が多いです。あと、ふぶきの日が多いです。

純輝やありさも元気です。ぼくも元気に勉強をがんばっています。

スキーは今年ジュニアの1級を受けます。そのためにもスキー少年団でがんばっています。

元気に仕事をして帰って来

して下さい。



六年 大山 朱里

おじさん、おばさんへ

でかせぎに行っているおじさん、おばさん、元気ですか。私は少しかぜをひいています。でも元気に学校に行っています。

今年はとても寒く、雪が多いです。だから雪かきを手伝っています。

学校では三学期が始まりました。私は勉強をがんばるのとおじさんもおばさんも仕事をがんばって下さい。

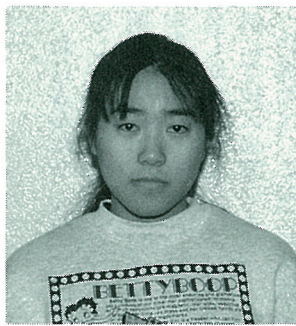
休み時間は、女子でなわ飛びなどをして遊んでいます。体育館は寒いけど、走ったり

すると体があたたかくなりま

す。今年は、まだ事故はないけど、おじさんやおばさんは、交通事故に気をつけて下さい。私も気をつけます。

かぜをひかないように、仕事をがんばってください。

さようなら



六年 川端 華

おじさん、おばさんへ

こんにちは、お元気で過ごしていますか。私はいつも通り、寒さをこらえながら冬を過ごしています。利尻はもう、本格的な冬に入り、夜ねむる時や、朝方は、寒くてどうしても布団から出たくありません。

ん。それでもがんばって起きると、「雪景色がきれいだなあ」と思ったりします。

学校は、もう冬休みは終わってしまい、三学期が始まりました。みんな元気に笑顔を見せています。私も負けずに元気に遊び、一生けん命勉強もがんばろうと、ヤル気がわいてきます。でも、今年で卒業。もうなかなかみんなの笑顔が見れなくなるのかなあと思うと淋しくなりますが、中学校へ行っても元気に色々な事に挑戦して、生活を充実させようと思います。おじさん、おばさんも、体に気をつけながら、元気に働いて下さい。ではさようなら。







# 沓形小学校

おしごとはつかれますか？  
 どういうしごとをしている  
 んですか？りしりは、ゆきが  
 つもってさむいけど、そっち  
 はさむくないですか？  
 りしりはゆきがふっついていて  
 そとにでると、とてもさむい  
 です。  
 くつがた小の一ねん生は、

出かせぎをしている  
 みなさんへ  
 一年生一同より



たけしおじちゃんへ  
 二年 佐藤 望  
 たけしおじちゃん、お元気  
 ですか。わたしは元気です。  
 わたしの家では、ぜんいん元  
 気いっぱいです。たけしおじ  
 ちゃん、何月何日に帰って



べんきょうと本よみをがんば  
 っています。たいいくでは、  
 これからスキーをします。さ  
 んすうでは、とけいのべん  
 きょうをします。  
 でかせぎをしているみなさ  
 ん、おしごとがんばってね。  
 かぜひかないでね。  
 おしごといつもがんばって  
 ね。  
 つらいときもがんばってね。



くるの？  
 わたしたちの学校の冬休み  
 は、十二月二十八日から一月  
 二十一日までです。  
 たけしおじちゃんは、どこ  
 ではたらいで、どういうしご  
 とをしているの？  
 おじちゃんとは、しばらく  
 あっていないから、あってみ  
 たいな。  
 三年生になって、夏休みや  
 冬休みになったら、またあそ  
 びに行くね。その時は、いっ  
 ぱいあそんだり、とまったり  
 したいな。  
 それじゃあ、体に気をつけ  
 て、おしごとがんばってね。

でかせぎにしているみな  
 さん、げんきにはたらいとい  
 ますか？りしりは、雪がたく  
 さんつもっています。海は青  
 く、山は白い。りしりへも  
 どってきたと思いますせん  
 か？いっしょうけんめいには  
 たらいて、早くわたしたちの  
 りしりとうに帰ってきて下さ  
 い。  
 そちらでは、たのしくせい  
 かつしていますか？くつ形小  
 学校は冬休みもおわり、工作

でかせぎのみなさんへ

二年生一同より





も出しました。そして、スキューもやっています。冬らしくなったのか、町を歩く人もへってきています。ことしは、いろんな子どもの人が、たくさんおとし玉をもらって、いろんなものをかたりしてうれしそうです。でかせぎにいつているみなさん、体に気をつけて、おしごとがんばって下さい。そして、元気にしまに帰ってきて下さい。

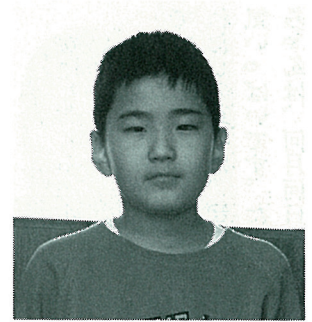


三年 七尾 健太

お父さんへ

ぼくは、元気です。お父さんは元気ですか。こっちのけしきは、ゆきだらけで、りしり山も、真っ白です。でも、

そちらも、雪がふっていて白くなっていると思います。お父さんは、どんな物を食べていますか。きつとおいしい物を食べているんだと思います。なんせそちはよこはまですからね。それに、東京ではたらくんだから、えいようととってもらわないとたいへんですからねえ。いっぱい食べて、がんばってはたらいてください。びょう気にかからないでね。お父さんがびょう気になると、ぼくたちみんなしんばいするよ。ぼくも大きくなったら大工のあとをついで、お父さんといっしょに仕事をしたいと思っていますよ。だからそのときには、いっしょにでかせぎへつれて行ってください。そちらでは、どういうしごとをしているんですか。たぶんこうそうビルをたてていると思います。では元気で、三月に帰ってくるのをたのしみにまっています。



三年 新谷 真之助

おじいちゃんへ

おじいちゃん元気ですか。

ぼくは元気です。利尻はとてもさむいです。そちは、あたたかいですか。こっちは、十二月二十八日から、冬休みでした。そちの冬休みはいつごろですか。でかせぎから帰ってくるのはいつごろですか。かぜをひかないようにきをつけてください。ぼくもきをつけてください。じこは気をつけてください。ぼくは、勉強をがんばります。もうすこしで、一九九四年犬どしですね。ぼくは、もうすこしで四年生です。四年生になったら、もっと勉強してがんばりたいです。

これからも、五、六年生とがんばります。学校では、二十年後にあけるタイムカプセルがあります。二十年後のぼくは、どうなっているか楽しみです。これからもしごとをがんばってやってください。冬休みが終わったら勉強をがんばります。体にじゅうぶんきをつけてがんばってください。



四年 井田 圭太

お父さんへ

お父さん、お元気ですか。ぼくは、元気です。お仕事ががんばっていますか。ぼくは、勉強をがんばっています。利尻は、あいかわらずに悪いです。雪も時々ふっています。

す。愛知県の天気はどうですか。コロナは、自分の小屋の雪を、いっしょうけんめい足でどけていました。じいちゃん、朝に家の前の雪かきをしています。お母さんは、パン屋の仕事をがんばっています。お姉ちゃんは、五時近くまで、部活動をがんばっています。新湊のおじいちゃんもおばあちゃんも元気にしています。おばあちゃん、時々家に来ます。話がわかりますが、お父さん二月十三日は、何だかっていますか。それは、ぼくの、十才のたん生日です。たん生日には、電話を下さい。あと、校長先生のへやで写真を二まいとりました。勉強をがんばるので、お仕事をがんばってください。







四年 田中 奈都美

でかせぎへ行ったら  
お父さんへ

お父さん、お元気ですか。  
わたしも、元気で学校へ行っています。こっちの方はまださむいです。朝のテレビで、東京もさむいとはいっていましたがね。早くあたたかくなると思いますね。きのう、こっちの方は、ふぶいていました。お父さんが行ってから、はじめて、欠こうしました。それに、さっぽろの近くで、玉つき事があったと言っていました。けが人が、多くでたそうです。東京も、車が多いから、事に気をつけてください。お父さんが帰ってきた

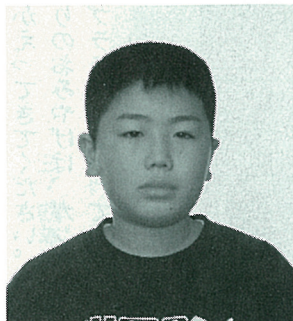


五年 砂田 奈央

出稼ぎしている皆さんへ

時、奈都美は、五年生になっています。それでは、体に気をつけてがんばってください。

私の祖父は、今、出稼ぎに行っています。毎日、毎日、私達家族のために、がんばって働いていることでしょう。この利尻をはなれて、一生けんめい働いている祖父は、ときどき電話をかけてくれます。とても元気そうで、はきはきした声で話してくれます。私も、つい電話を持ちながら、にっこりと笑い顔になります。私達家族は、みんな元気です。変わりは全くありません。



六年 東海 千寛

お父さんへ

今も一生けんめい出稼ぎに行っている皆さん、家族はみんな待っています。皆さんが元気に帰ってくるその日、その時を。  
かせなどひかずに、じょうぶで元気に帰ってきてください。ね。

お父さん元気ですか。  
ぼくもお母さんも元気です。ぼくは毎日元気に学校へ行っています。  
今年も中学生なのでいっしょうけんめい勉強をします。中学校では英語という教科が入るので英語を特にが



六年 田中 美香

お父さんへ

んばりたいと思います。  
利尻は雪がふって寒い日がつづいてますが、横浜のほうはどうですか。  
かせや事故に気をつけて、一生けんめい仕事がんばってください。

お父さん元気ですか。美香も元気です。  
そっちは寒くありませんか。島もすごく寒いです。  
東京では、雪がふっていますか。  
こっちは、雪がすごくつもりました。  
そっちは寒いですか。



かせをひかないで、がんばってください。



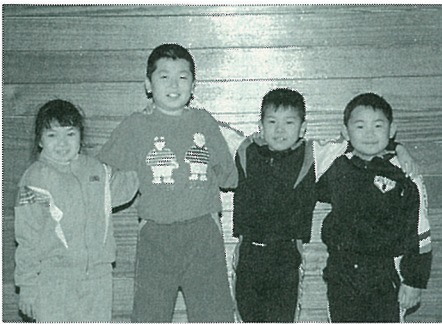


# 仙法志小学校

おとうさん、おげんきですか。ぼくはげんきです。おかあさんも、おねえちゃんも、みんなげんきです。おばあちゃんも、ときどきあそびに

おとうさんへ

一年 井田 慎太郎



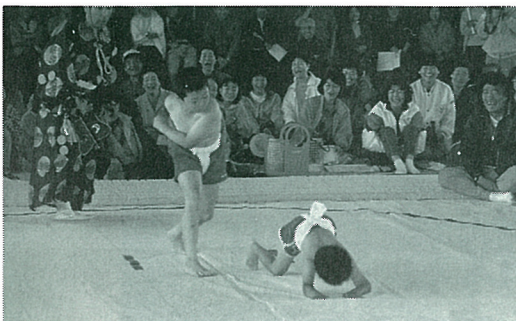
きています。おとうさんはいま、どういうしごとをしているんですか。かぜをひいたり、けがをしないように、しごとをがんばってください。ぼくも、べんきょうやスケートやスキーをがんばります。ほくは、おとうさんとのやくそくをまもって、がんばっています。はるになったら、げんきでかえってきてください。かえりのおみやげは、ガンダムのプラモデルをかってきてください。

お父さんへ

二年 中村 美穂



お父さんのしごとは、しんかんせんのはしをつくっていると聞きました。はしは、高いのでこわくないのかなあと思いました。美穂は、お父さんがつくっているはしを、しんかんせんでのってみたいですよ。美穂は、クリスマスに、でんしてちょうを買ってもらいました。体に気をつけて、がんばってはたらいてください。



さようなら。





四年 浜田 悟

お父さんへ

お父さん毎日元気にくらし  
ていますか。

ぼく達四人は、毎日元気に  
仲良くすごしています。

家では、ごほんの時お父さ  
んの席にお父さんがすわって  
なくてさみしいです。でも、

貴大がその分、楽しませてく  
れます。それは、たまにいな  
くなったりして、びっくりす  
ることもあるけど、かわいら  
しいしぐさで楽しませてくれ  
ます。

お父さんは、大阪で車を運  
転していますね。安全運転で  
事故に気をつけてください。

ぼくは、けがをしないで

帰ってきてほしいなあとと思  
います。  
ぼくたちは仲良く元気に  
まわっているので、元気に気  
をつけて帰ってきて下さい。  
これからも仕事をがんばっ  
てやってください。  
それではさようなら。



三・四年生一同

出かせぎの皆さんへ

利尻島をはなれて働いてい  
る皆さん、お元気ですか。

今年の冬は本州の方でも雪  
がふったりして、たいへんな  
ようですね。

利尻は十一月の末には、根  
雪になってしまつて、いつも  
の年よりも寒くて、雪の多い  
冬になってしまいました。

でも、私たちは、そんな寒  
さに負けないで、外で元気に



スキーやスケートにのって  
います。

私たち仙小三・四年のビッ  
グニュースは、町内のカルタ  
大会で低学年ブロックで三年  
生チームが、高学年ブロック  
で四年生チームが優勝したこ  
とです。休み中に練習した成  
果が発揮できました。

利尻をはなれて働いている  
皆さん、寒さに負けず、体に  
気をつけて下さい。そして、  
春には元気な姿を家族の方に  
見せてあげて下さい。

さようなら



五年 中村 康宏

お父さんへ

お父さん、元気ですか。

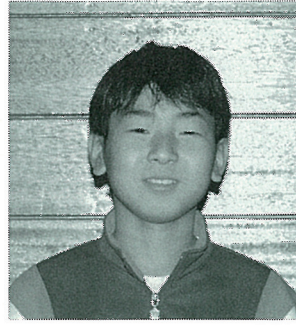
こちらは、きょう年よりとて  
もさむくて、とってもしづか  
らありますが、群馬はどうす  
か。今、とてもふけいきで仕  
事は大へんじゃありません  
か。それと橋げたをなんども  
作ってどうですか。

ぼくは、家ではいつもとか  
わらず、お母さんにおこら  
れっぱなしです。それと、ぼ  
くは、勉強で今とっても大へ  
んです。そして島は、山が  
とっても白くきれいです。ぼ  
くの冬休みは、それもスキー  
もあんまりすべっていません  
でした。

でした。



このごろ電話がこないけど  
どうしたのですか。そんなに  
いそがしいのですか。  
最後になりましたが、ちゃ  
んと電話ください。まってい  
るので早くください。



六年 三上 公貴

お父さんへ

お父さん元気ですか。三学  
期は一月十九日から始まり  
今は元気に学校へ通っていま  
す。

お兄ちゃんも、お母さんも  
いつも元気で楽しくすごして  
います。さむいと思いますが、  
体に気を付けて仕事を頑張っ  
てください。ぼくも勉強など  
頑張ります。お父さんがいな

くて少しさびしいけどいつも  
どおり楽しくすごしています  
ぼくは毎日、友達と仲良く遊  
んでいます。かぜをひかない  
ようにしたいです。  
早く帰って来てください。  
お父さんの帰りを家族全員で  
待っています。  
それではお元気で。  
帰って来る日を楽しみに  
まっています。



五・六年生一同

出稼ぎへ行っている  
方々へ

利尻はもう、一メートルく  
らい、たくさん雪が降り積も  
りました。仙法志小学校では、  
一月二十日に三学期を迎え  
みんな、スキーやスケートを  
楽しみにしています。

また、雪だるまに雪合戦、  
そりすべりにかまくら作り。  
寒い冬でも、仙小のみんなは、

元気いっぱいです。  
みなさん、寒い中、毎日毎  
日ごくろう様です。むりはし  
ないで、体をいたわって、元  
気にお仕事頑張ってください。  
これからまだまだ寒い日が  
続きそうです。力仕事に水仕  
事。大変な仕事だと思いま  
すが、頑張ってください。  
利尻に帰ってくる時は、元  
気で帰って来てください。  
さようなら。







# 沓形中学校



一年 菊地 渉

出稼ぎに行く人を見て

ぼくは、出稼ぎに行く人を見て思いました。出稼ぎに行く人は大変だなと思いましたが、家族と離れた生活を何ヶ月間もすごして、そして、朝から晩まで、つらい仕事を何ヶ月も毎日くりかえして、体が動かないくらい疲れて、とても何ヶ月間も続いたら体を壊すかもしれないのに。ぼくが思うには、家族がいたからがんばれたんだと思います。ぼくは、出稼ぎに行く人を見てすごいなと思います。どうしてぼくがすごいなと思った理由は、家族と離れて何ヶ月間も働くということです。家族と

離れて生活すると言うことは一人ぐらしです。そのため身の回りのことを全部自分ですべてはならないのです。出稼ぎに行ってる皆さん、健康に気をつけて、頑張ってください。



一年 石田 めぐみ

出稼ぎに行ってる

皆さんへ

出稼ぎに行ってる皆さん、お元気でしょうか。利尻では毎日毎日とても寒い冬を、過ごしています。皆さんが出稼ぎするのは、家族の為だと思いますが、皆さんは家族がいなかったら頑張れないと思います。なぜかは、皆さんは家

族がいるから頑張ってるって働いていけるのに、家族がいなかったら働く元気もなくなると私は思います。皆さんは家族に会えなくて淋しいと思います。皆さんの家族の方がなんぼも淋しいと思います。なぜかは、いつも一緒にいた人がずっといなくなるのはとても淋しいことだからです。でも皆さんは家族という宝物があるのだから、負けずに頑張ってください。



出稼ぎに行っている

おばあちゃんへ



二年 大山 加奈子

出稼ぎに行っているおばあちゃん、お元気ですか。私も元気で学校へ通学しています。おばあちゃんが働いている箱根はどういうところですか。景色はきれいですか。箱根の方は雪は降ってますか。利尻ではもう、スキーも滑べれるくらい雪が積もっています。箱根ではどれくらい雪が積もっていますか。また、どのくらい寒いですか。私は、学校に通学するとき毎日、「冷えるな」と感じるがあります。でも、冷えるというって、少しの冷え



じゃなく、手ががちがちになるくらい寒いです。暖かい時には、上に着ているものもぬいでもいいくらい、いい天気です。箱根では、どういう時に寒くなったり、暖かくなったりするんですか。寒かったら、どんなふうになりますか。箱根でも、寒い日、暖かい日と続くこともあります。体には、ぜひ気をつけて、四月には、また、元気な顔を見せて下さい。私もがんばります。



二年 本堂 剛

元気かい。オレ達は、バリバリ元気だよ。仕事きついよな、がんばってくれ。利尻はまだ雪があるけど、

そっちの方は雪があるかい。はやく利尻にかえってきてまたあそびてーな。はやくかえってこーい。とにかく仕事とあそびにがんばって気をつけてくれ。それじゃまた、利尻にかえってくる日まで。(ガンバレよ) 元気だね。



三年 北島 美樹

父さん、元気に過ごしていますか？

私達は、毎日とても元気に過ごしています。利尻は、年が明けてからとても寒くなりました。雪もたくさんつりました。

たまに、母さんの所に夕ごはんを食べに行くとお兄ちゃん達がいって、とてもにぎやかです。でも、七時頃になるとみんないなくなってしまう、母さんと二人だけになると、とてもあの部屋が広く感じます。私は、もうすぐ受験なので毎日頑張ってお勉強しているの、父さんもお仕事頑張ってください。ケガやカゼにもじゅうぶん気をつけて下さい。



三年 佐々木 護

出かせぎに行っている皆さんへ

前略、出かせぎに行っている皆さん、利尻はもう真冬です。朝夕の冷えこみが特にき

びしいです。今年は雪も多く、毎日除雪が大変です。皆さんも、さぞ寒い思いをして家族のために働いている事でしょう。働いて、働いて、そして、家族のもとに帰る日を楽しみにしていることでしょうか。家族も皆さんの帰りを待っています。風邪などひかず健康な体で家族の待つ利尻島へ帰ってきてください。お元気です...



三年 井田 沙織

お父さんへ  
お父さん、毎年毎年ごころう様です。

今年はいつもより寒いと感

み中スキーをすべりに行く気になれないのです。お父さんの方は、どうですか。私は、今、受験にむけてがんばっています。圭太は、将棋がやりたいけれど、私もお母さんもできないので、とても不満そうです。寒い冬のりこえて、体に気をつけて、春には元気な体で帰ってきて下さい。私も、お母さんも、圭太も、じいちゃんも、元気なお父さんをまっています。







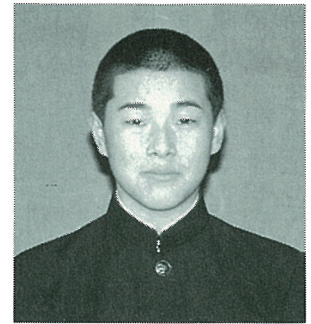
# 仙法志中学校



一年 寺下 早織

ばあちゃんへ

ばあちゃん元気ですか？体大事にしていますか？今年の利尻島は、例年よりも寒さが増えています。風が毎日吹いています。そちらはどうですか？  
今、学校では、三学期を迎えています。私も、一年最後のしめくりとして、勉強、運動なども頑張ろうと思っています。ばあちゃんも体を大事にしながら、お仕事を頑張ってくださいね。また、たまには、息抜きもして下さい。  
ばあちゃん、これからもうずっと頑張ってくださいね。



一年 浜田 透

お父さんへ

お父さん 元気ですか。こちらは、四人とも元気です。大阪はあたたかいですか。きちんと仕事をしていますか。体に気をつけて仕事を頑張ってください。こちらでは、雪がつもってこおりもはり、学校に行く途中にころんで腰をうったりして大変でした。  
四月には、元気に帰って来てください。

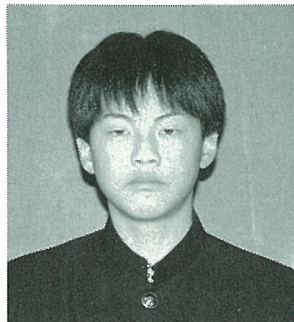


一年 嶋野 史恵

出稼ぎに行ってる皆さんへ

出稼ぎに行ってる皆さん、元気で働いていますか。ここ利尻山も真っ白な雪におおわ

れています。そちらはどうですか。  
私達は三学期が始まり、勉強、運動を頑張っています。今年は寒いので、かぜをひかずに頑張ってください。



一年 石垣 仁

出稼ぎに行ってる みなさんへ

みなさん元気ですか。利尻は、すっかり雪におおわれて真白です。ほとんど晴れる日は少なく、ふぶきの日が多く大変です。今年は、去年にくらべて非常に気温が低くてとてもきびしいです。  
体に気をつけて頑張ってください。



ださい。ではさようなら。



二年 井田 久代

出かせぎのみなさんへ

出かせぎのみなさん、お元  
気ですか。

利尻島では、雪も降り、と  
ても寒い時期ではありますが、  
みなさんに負けないように、  
勉強、スポーツ、ともに頑  
張っています。

そちらでは、寒い中、仕事  
に精を出して頑張っているの  
でしょうね。体をこわさぬよ  
うに気をつけて下さい。

そして、島で、みなさんの  
帰りを待つ家族の方々に、沢  
山のお土産をかかえ、元気な  
姿で戻れるように、風邪にも

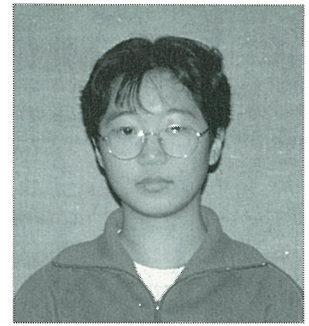
気をつけて下さい。

利尻島では、留守中の事故  
を起こさぬように、地域のみ  
なさんと、お互いに注意をは  
らい、安全な町造りを心がけ  
ています。

紙上では、あまり利尻島の  
情景をお伝えできませんが、  
ここ、利尻島で、みなさんの  
健康を見守っています。

この手紙が、少しでもみな  
さんのはげみになる事を祈り、  
これを終わります。

おわり



三年 小林 幸

出稼ぎに行っている  
みなさんへ

みなさんへ

出稼ぎへ行っているみなさ  
ん、かぜをひかず、頑張って  
仕事をしていますか。今、利  
尻では、雪がたくさん降り、  
学校の登下校が大変になって  
きました。私達の学校生活は  
とても楽しいです。教室でお  
しゃべりしたり、体育館でス  
ポーツをしたり、本日に毎日  
が楽しいです。

三月八日には、高校入試試  
験があります。私達、クラス  
全員は、将来のことなどを考  
え、利尻高校にしました。そ  
のため、毎日学校へ残り、四  
時すぎまで勉強しています。

一、二年生は、七月に行われ  
る中体連に向け、一生懸命頑  
張っています。

今、こちらでは、少しだけ  
ですが、風邪がはやっています。  
出稼ぎへ行っているみな  
さん、風邪、けがに気を付け  
仕事頑張ってください。



三年 寺下 良美

出稼ぎに行っている  
皆さんへ

皆さんへ

おじいさん、おばあさん、  
出稼ぎに行っている方々元気  
でしょうか。

この寒い中、体の方は大丈  
夫ですか。雪もつもり、風も  
冷たくなってきて、風邪には  
十分気をつけて下さい。

大変でしょうが体に気をつ  
けて、頑張ってください。



三年 井田 順子

出稼ぎに行っている  
お父さんへ

お父さんへ

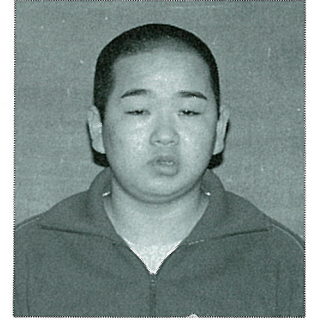
出稼ぎに行っているお父さ  
ん、お元気ですか。私も、家  
族のみんなも元気です。利尻  
の方では特別変わった事もな  
く、毎年のようにたくさん  
雪が降っています。

私は今年受験なので、今は  
勉強を頑張っています。毎日  
が本場に地獄のようです。そ  
れでも、三月九日までのがま  
んなので、どうか頑張って  
いられるというものです。結  
果は、また今度手紙でも





お知らせします。  
お父さん、かぜはひいていませんか。家族の中では誰もひいていません。私もかぜはひけないので、毎日管理しながら過ごしているところです。イブもたまに遊びに来ますが、お父さんがいなくてさみしそうですね。今は、おばあちゃんもうちの方へ泊まりに来ています。とっても元気ですよ。お父さんの方はたくさんお仕事があると思いますが、頑張ってください。私も勉強にはげみます。体を大切に、元気に帰ってきて下さい。



三年 古川 大悟

出稼ぎに行っている  
皆さんへ

出稼ぎに行ったみなさん、お元気で、おすごしでしょうか？こっちは、たまぁに強い風や雪が降っています。こちらの方は、どうですか？ぼくたち三年生は、今年、いよいよ高校受験があります。冬休み中から、みんな一生懸命に勉強にがんばっています。こちらの仕事も大変でしょうが、一生懸命がんばってください。それに、冬の夜というのは、寒くなるので、暖かくして、体に気をつけて、かぜをひかないようにしてください。ぼくたちは、高校合格に向



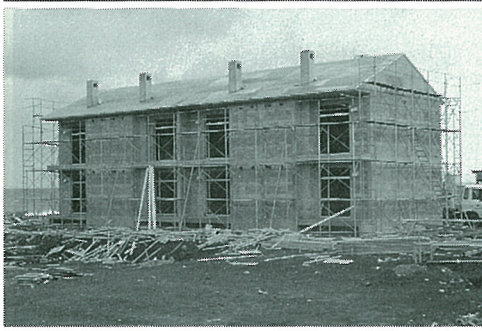
けて、これからもがんばりますが、出稼ぎのみなさんも、病気になるないように元気でいてください。それでは、お元気で。





# 特別養護老人ホーム “四月開設に向けて”

本年四月の開設に向けて、特別養護老人ホーム建設工事（仙法志政治泊地区）が、急ピッチで進められています。皆様が出稼ぎを終えて、利尻に帰町される頃には、施設も完成し正式名称も決定されていることと思います。



# 利尻町ウニ種苗生産センター “秋採苗五〇〇万粒体制を目指し工事進行中”

ウニ資源の増大を目標に、種富町に昨年より二ヶ年計画で建設中のウニ種苗生産センター建設工事は、本年夏までには完成する予定です。

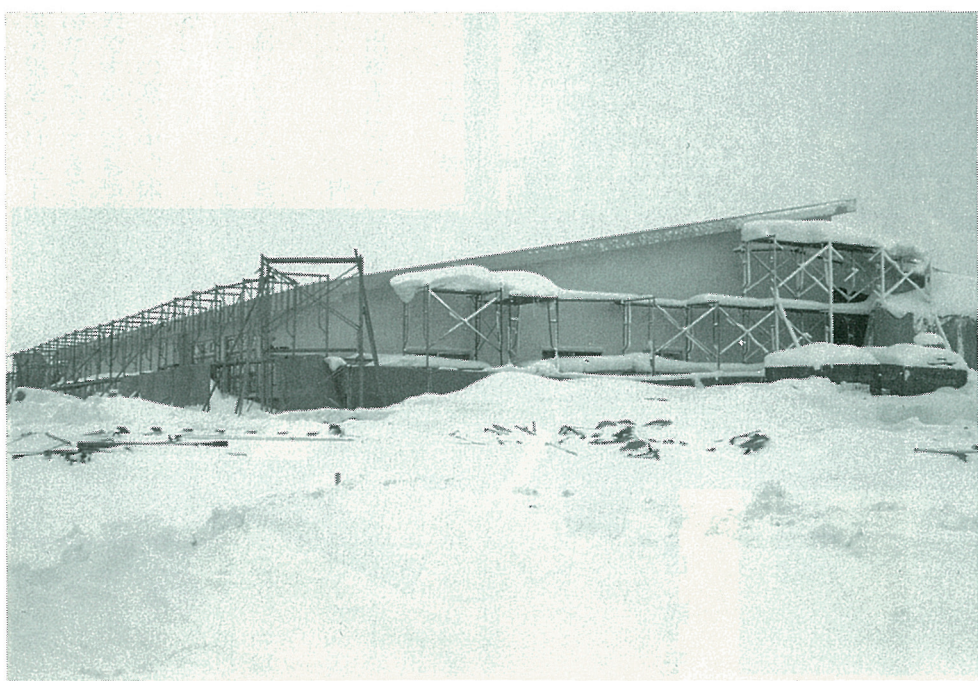
## ◎ウニ種苗生産センター

- ・床面積 一、七二一㎡
- ・水槽 七・五t型 三二基設置
- ・その他  
幼生飼育室・餌料培養室  
検境室・準備室等

## ◎ウニ中間育成施設

- ・床面積 一、三六一㎡
- ・水槽 一四t型 十五基設置

本年秋からの五〇〇万粒採苗に向けて着々と準備が進められています。



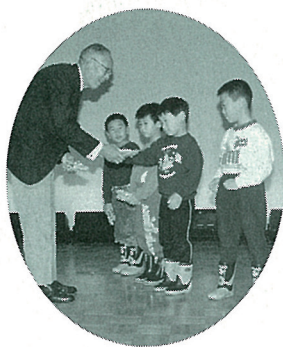


## 平成 6 年 1 月中の行事

月 日	行 事	月 日	行 事
1月3日	利尻町成人式	16日	利尻町議会議員協議会
5日	杓形地区婦人団体協議会 新年の集い	18日	観光推進懇話会
7日	利尻町消防団出初め式 コミュニティー消防センター落成式	19日	港湾漁港審議会
8日	利尻町議会議員新年懇談会	20日	利尻町議会臨時会 利尻町議会議員協議会
10日	杓形漁業組合総代会	21日	杓形地区自治会連合会総会
11日	船霊祭	26日	小樽、利礼経済懇談会 商工会新春懇談会
14日	民生児童委員協議会	27日	自治会長会議
15日	稚内利礼航路対策協議会 杓形漁協婦人部総会		







発行 利尻町役場  
編集 商工課広報交通係



の一環として実施されました。

平成五年度  
「農業者地域就業確立支援対策事業」

この「ふるさとだより」は