



広報

りしり

平成6年

5月号

No.279



沓形小学校入学式(4月6日)

■人口と世帯■

世帯数	1,359	(+11)
人口	4,787人	(+26)
男	2,364人	(+13)
女	2,423人	(+13)

平成6年3月末日現在
(住民基本台帳登録人口)

■おもな内容■

- 2～3…特別養護老人ホーム「ほのほの荘」
- 4～7…新採用紹介
- 8………利尻町事務分掌一覧表
- 9………駐在所だより
国民年金還元融資施設の紹介
- 10………お知らせ
- 11………利尻町中小企業融資制度改正について
わが家のアイドル
- 12………りしりの博物誌(りしりの語り㊦)
- 13………消防だより
- 14………戸籍のうごき

交通事故死ゼロ記録5月1日現在884日

町民待望の特別養護老人ホーム「ほのぼの荘」開設される!!

■施設の概要■

名称	特別養護老人ホーム「ほのぼの荘」
位置	利尻郡利尻町仙法志字政治
設置主体	利尻町
開設年月日	平成6年4月1日
構造	入所定員30名、短期入所3名 鉄筋コンクリート平屋建
事業費	758,065,000円
建設面積	1,804㎡



完成した「ほのぼの荘」

近年高齢化社会を迎え誰もが自分の老後の生活に一抹の不安を抱いたことがあると思います。

利尻町においても、着実に高齢化が進んで来ており身体の障害や精神上の理由で日常生活において介護を必要としながら介護を受けられない方々が、老後安心して生活を送ることのできる施設として早期建設に努力してきました。

昨年七月に特別養護老人ホームの建設に着手、本年三月に完成、四月一日開設されました。

◎施設ではこのようなお世話をしています。

■生活介護

食事、入浴、洗濯等日常生活全般の介護を寮母や職員が親切にお世話します。

■健康管理

医師の定期回診のほか、看護婦による健康管理が常時受けられます。

■入浴

体の不自由な方は、車椅子のままや横になったままで入浴できます。

■給食

専任の栄養士がお年寄りの嗜好と栄養を考えた献立をし、豊かな食生活となるよう努めます。

■教養・娯楽

テレビが各室にあるほか、ホールに色々な娯楽施設を備えています。

趣向をこらした行事内容で生活に変化をつけます。

○相談・指導

職員が家庭のこと、年金や保険などの生活全般について相談にあたります。



■デイ・サービス事業

デイ・サービス事業とは、おおむね六十五歳以上の方

身体が虚弱な方、ねたきり老人の方などにバスの送迎により日帰りで施設をご利用していただきます。主なサービス事業は入浴、昼食の他、心身機能の低下を防ぐための、楽しみながら日常動作訓練（レクリエーション）と指導を行い併せてご家族の方に介護指導を行うものです。

お気軽にご利用いただければ幸いです。

尚、利用料として一日、四〇〇円かかります。

■短期保護事業（ショートステイ事業）

疾病、出産、冠婚葬祭、事故、災害等、社会的理由及び介護疲れによる休養や旅行等の私的理由によりお年寄りのお世話が困難になったとき施設では原則として七日以内でお世話いたします。

特別養護老人ホームの入所
デイ・サービス事業等のお尋ねは、

役場民生課

（四一三四五番）

「ほのぼの荘」（五一一七

〇〇番）へどうぞ!!



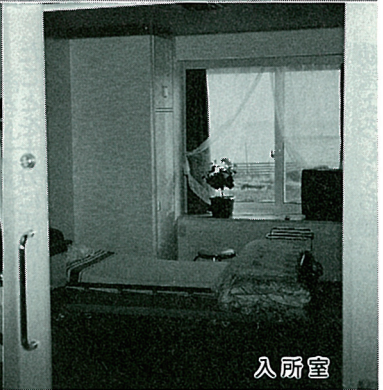
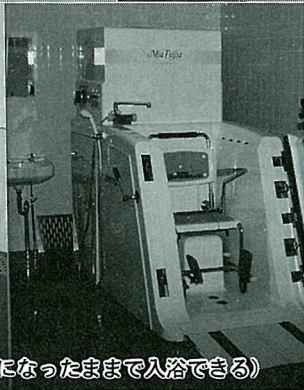
ロビー



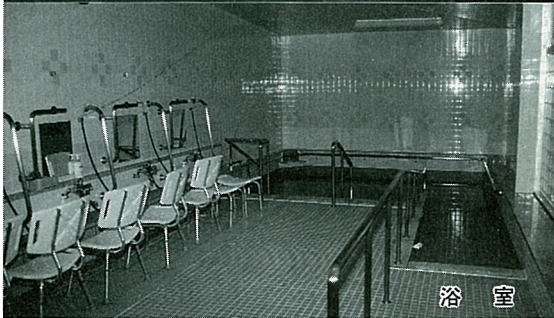
食堂



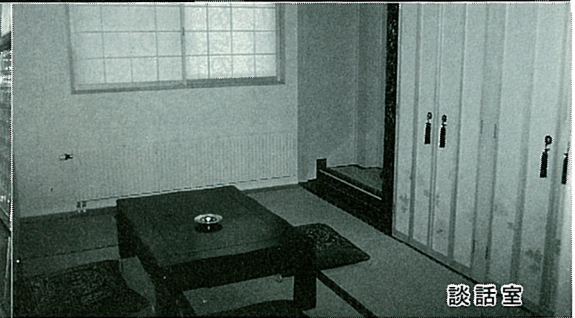
特別入浴室（車椅子や横になったままで入浴できる）



入居室



浴室



談話室



送迎バス



理髪室

新採用紹介



水産課水産係

主事補 北島 政幸

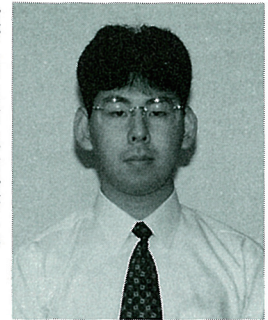
四月一日付けで水産課水産係を命ぜられました北島政幸です。

私は、この利尻島で生まれ今日まで十八年間この島で育ちました。

自分の仕事は、水産にかかわることです。

この島の特徴は、漁業主体ということなので、その漁業に関することなので失敗は許されない仕事なので今から気を引きしめていかなければならないと思っています。

まだ不慣れな者ですが一生懸命がんばりますのでよろしくお願い致します。



教育委員会社会教育係

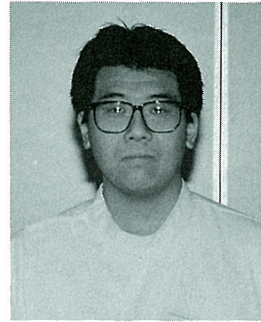
主事補 佐藤 和久

この春高校を卒業し、四月から利尻町公民館に勤務することになりました。

利尻島生まれ利尻島育ち、この美しい利尻島に残り社会人として、一步を踏み出しました。利尻が好きで残れることが決まった時、とてもうれしかったです。まだ仕事は、何をしてもよいのかよくわかりませんが、一日でも早く仕事を覚えて皆さんに役立つ職員になりたいと思っています。

これからも常に努力を忘れず、素晴らしい仕事ができるように一生懸命がんばりますのでよろしくお願い致します。

利尻町特別養護老人ホーム
「ほのぼの荘」



生活指貫 佐々木 新

はじめまして「ほのぼの荘」

に勤務することになりました。札幌の学校をこの春卒業し、老人にかかわる職に就きたく、この利尻に就職しました。これから利尻も高齢化に入っていきます。その中で、私のできること、今まで勉強してきたことを十分に活用していきたいです。「ほのぼの荘」では、入所者の方々と楽しい場所にしていくことはもちろん、地域の皆様と交流をしたいと考えています。初めての土地でわからないことはかなりなのでご迷惑をおかけすることもありますが、ご指導ご助言よろしくお願い致します。



看護婦 石橋 昭代

みなさん、こんにちは。

利尻もやっと春らしくあたたかくなってまいりました。

以前は利尻島国保中央病院に勤務しておりましたが、育児のため退職し、一年半の間、専業主婦をしておりましたがこの度、「ほのぼの荘」へ看護婦として再就職することになりました。

新しい施設で、何もない所からの出発なので大変苦労もしておりますが、若い寮母さん達や、沢山の方々に支えられ、入所しているお年寄が健康で、毎日楽しく過ごせるような「ほのぼの荘」にしたいと思ひ頑張っております。

これからもよろしくお願い致します。



栄養士 竹島 つぐみ

四月より「ほのぼの荘」の栄養士として勤務することになりました。

今年の春まで一番下っ端の病院栄養士として働いていましたが、まだまだ半人前にも満たないので、新しい施設での勤務に幾分緊張と不安を感じています。

まだまだ勉強不足で皆様に迷惑をかけることも多いと思いますが、まずは施設の老人にいいと言われる献立をたてるよう頑張りますので、どうかよろしく願います。

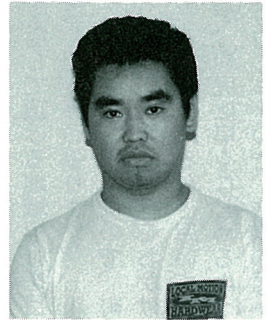




寮母 佐藤 信子

この度、特別養護老人ホーム「ほのぼのの荘」の開設スタッフとして赴任いたしました。利尻島へは、今までに何度か来たことはありますが、観光ではなく、仕事の場としてこの島に渡り、新しい環境の中での緊張と不安でいっぱいです。

新卒ばかりのスタッフの中、私自身、なくしかけていたパワーを吸収しながら毎日を過しております。
「ほのぼのの荘」のスタートにかかわることができたことを、いつか誇りとなつかしき思い出せるよう今を大切に進んで行こうと思います。どうぞよろしくお願いたします。



寮父 佐藤 敦佳

はじめまして。この度、利尻町特別養護老人ホーム「ほのぼのの荘」勤務の辞令をいただいた佐藤です。自分の業務は寮父という仕事で主に「ほのぼのの荘」を利用していただいている方の日常生活のお世話をさせていただく事が主な仕事です。

利尻町という町に引越してきてまだ日が浅く、利尻という町に関する知識はゼロに等しく、利尻の事を少しでも理解しようと暇を見つけては車を走らせています。

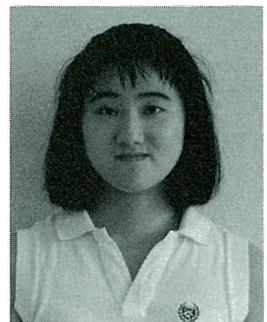
自分の持っているすべてのものを精一杯出そうと思っています。今後、いろいろなことがやっかいになる事が多いと思いますが、どうぞよろしくお願いたします。



寮母 秋葉 恵理

皆さんこんにちは！
今春より、特別養護老人ホーム「ほのぼのの荘」に勤務させて頂くことになりました。秋葉です。

旭川から初めて利尻に参りましたので毎日が新鮮でとても楽しいのですが、時々「ふるさと」を懐かしく思うこともあります。同じ思いを、こちらのお年寄りには感じさせたくありません。見慣れた風景や馴染みの顔に囲まれて、生まれ育ったこの土地で残りの人生をいかに楽しく、存分に過ごして頂けるか、緊張と不安とスタッフになれた喜びでいっぱい입니다。まだまだ未熟な私ですが、どうぞよろしくお願いたします。



寮母 鈴木 貞

はじめまして、この度四月一日付で特別養護老人ホーム「ほのぼのの荘」に、寮母として勤務することになりました。鈴木貞です。

専門学校を卒業して初めての勤務にとまどいや不安があり、不慣れなところも多いと思いますが、お年寄りのために精一杯お世話させていただきます！と思っております。

いたらないところもありますが、これから末永く勤めていきたいと思っておりますので、よろしくお願いたします。



寮母 伊藤 まき子

初めまして、新しく出来た特別養護老人ホームで働いています、伊藤まき子です。

出身は、上富良野町です。利尻町に来て一番感動したのは、大きくきれいな海が、すぐそばにある事です。

又、晴れた日にはくっきりと姿を見せてくれる利尻富士も、すばらしいと思います。この春社会人としてスタートしたばかりの未熟者が、お年寄りのお世話をさせて頂くので、いろいろ教えて頂く事の方が多いです。

町の皆さんの期待に応えられるように、いつまでもお年寄りの気持ちを第一に考え、幸せな老後を送られるようお手伝いして行きたいです。



寮母 川 仁 晃 子

この春旭川の専門学校を卒業し、利尻町立特別養護老人ホーム「ほのぼの荘」に勤務することになった川仁（かわに）です。

見渡す限りの海と利尻富士を眺めながら、少しでも快適な生活ができ、ここにきてよかったと思えるような所になりたいです。

寮母として、やさしくそしてたまには厳しくお年寄りの方々に接し、数多くのふれあいの中で、たくさんの方の学ばせて頂きたいと考えております。

まだまだ未熟ものですが、がんばりますのでみなさんよろしく願います。



寮母 佐々木 文 子

はじめまして、四月一日付で、「ほのぼの荘」に寮母として勤務することになりました。

私は、札幌の専門学校で、主に老人福祉について、学んできました。学び得た知識や技術を生かし、又思いやりの心を持ってお年寄りに接していきたいです。

利尻に来て私が一番強く感じたことは、町の皆さんがとても温かく、素晴らしい自然に囲まれた町だということです。町のお年寄りが生き生きと生活して頂ける地域福祉を目指し精一杯頑張ります。

はじめての土地なので、町の皆様には、ご迷惑をおかけすることもあるかと思いますが、利尻に早くなじめるよう努力しますので、皆様の温か



寮母 畠 山 理 穂

いご指導、ご助言の程よろしくお願い致します。

初めまして。三月に利尻高校を卒業し、四月一日から「ほのぼの荘」に勤務している畠山理穂です。

私は、利尻に残り、人々の役に立てる仕事はないかと考えていた時、老人ホームの施設が出来ること聞き迷わず希望しました。

今は、たくさんの方の事を覚えて、一日でも早く仕事になれて、お年寄りの方が楽しく暮らせるように、がんばっています。

将来は、介護福祉士の資格をとって、「ほのぼの荘」の先頭に立って、発展させていきたいと思えます。何もわからない私ですが、あたたかいご指導をよろしく願います。



寮母 柴 田 亜 希 恵

この春高校を卒業し、四月から利尻町立特別養護老人ホーム「ほのぼの荘」に寮母として勤務しております柴田です。

老人ホームの仕事は初めてで、とまどいや不安がたくさんありますが一日も早く仕事を覚えて老人の方々に迷惑のかわらないようにしたいと思います。

これから、介護福祉士の資格を取得し、一生懸命頑張っていきたいと思えますので、利尻町の皆さん、これからどうぞ、よろしく願います。



寮母 神 成 美 鈴

初めまして。この春、利尻高校を卒業し、四月一日から「ほのぼの荘」に勤務させていただきます。

私は専門的な知識や技術もなく、全て初めての事からスタートで、迷惑ばかりかけてしまっていますが、早く仕事を覚えて、お年寄りの方や町の方とふれあい、色々なことを吸収し勉強したいと思っております。

今の目標は早く仕事を覚え、入所されている方が快適にすごせ楽しい所と思ってもらえるようにすることです。

将来は、介護福祉士の資格をとって、利尻の老人の福祉に従事していきたいと考えています。まだまだ未熟ですが、一日でも早く皆さんに役立つ職員になりたいと思えます。



しくお願ひします。

利尻島国保中央病院



放射線技師 大山孝明

始めまして、三月より病院に勤務しています。昨年迄、東京の病院で勤務していましたが、この度出身が歌志内なので北海道へUターンしまして、縁ありまして利尻島の病院に勤めることになりました。久しぶりの故郷の冬は、思いのほか厳しいですが、だんだん慣れてくると思っています。これから、島の生活に慣れ親しみ、医療に貢献できましたら、幸福に思います。よろしくお願ひします。



看護婦 山橋崇子

この度、四月一日付で、利尻島国保中央病院に採用になりました山橋です。

昨年、主人の転勤で、私の生まれ故郷でもありますこの島に、二十八年振りに、戻ってくる事が出来ました。

友人、知人も多い中、私も身が引きしまる思いです。

あたたかく、包んでくれる

まわりの人達に、感謝しながら、私も微力ではありますが、地域に根づく様、何かの形で、皆様に、お返し出来ればと思

っています。まだ、患者さん

の顔と名前が一致せず、失礼があるかと思いますが、精一杯努力し、一日も早く、慣れ親しんでもらえる様、がんばります。どうぞ、よろしくお願ひ致します。



総務係

主事補 黒川綾子

この度、四月より利尻島国保中央病院に勤務することになりました。

高校を卒業後、二年間利尻礼文消防事務組合の経理係として勤めておりましたが、消

防の事務とは全く仕事の内容も違い、正直、てこずっています。

これからは、患者さんと接していかなくてはなりませんので、思いやる気持ちと学ぶ気持ち忘れず上手なつきあい方をしたいと思ひます。

まだまだ未熟者の私ですが一日も早く仕事に慣れ、住民の皆様のお役に立てるよう一生懸命頑張りますので、よろしくお願ひ致します。



調理師 佐藤哲子

四月一日付けで利尻島国保中央病院調理師を命ぜられました。

これまで十年ちかく病院の厨房に勤めてまいりました。

これからは患者さんに、できるだけ、美味しく安心して食べていただける治療食を目標に、栄養士さん、厨房の方々と協力して、頑張りたいと思っております。どうぞよろしくお願ひ致します。



利尻町交通安全集会

～交通事故、事故死・ゼロを誓い～

日時 平成6年5月15日 午後2時

場所 利尻町役場大会議室
町民多数の参加をお願いいたします。

※主催 利尻町交通安全推進協議会
車輛による町内パレードも行います。

ゼロ 交通事故死0目標1000日

達成日 平成6年8月24日

- スピード・ダウンで安全運転を!!
- シートベルトは必ず着用しましょう。

利尻町 沓形・仙法志交通安全協会

利尻町事務分掌一覽表

平成6年4月1日

町長 糸谷 克明

助役 田島 順逸

収入役 佐々木 捷昭

教育長 五十嵐 国夫

総務課	課長	笹原 喜一	総務係	係長 不破 豊 主任 小玉喜衛 係 柴田正良・川合広恵 主任 平等清文(道派遣)
			財政係	係長 大腰 敏 主任 川端真由美 係 古屋恵
			管財係	係長 白幡忠雄
			税務係	係長 斎藤順悦 主任 飯田敏一 係 張間静也
			町史編集室	事務局長 西谷栄治(併任)
民生課	課長 (保育所 長兼務)	寺山 明	出納係	係長 平野美 係 中川広之
			町民係	係長 宮森英明 係 柴田修子
			福祉係	係長 酒本俊司 係 沢谷 敬
			国民年金係	係長 下家邦彦
			保健係	係長 田尻隆志 係 矢田秀喜
			衛生施設係	係長 高山博通
			保健指導係	係長 平野ひとみ 主任 小杉雪乃 看護婦 船橋里美(臨時)
			杏形保育所	主任保母 兼田三千代 保母 柿元宏美・吉田有子・上野紀美子 保父 坂田和正 事務 戸田美穂子 公務補 佐野和子・工藤良子(臨時)
			仙法志保育所	主任保母 工藤明美 保母 佐孝直美 公務補 石垣信子(臨時)
			水産課	課長
港湾漁港係	係長 堀田秀利 主任 小杉和樹			
商工課	課長	保野 洋一	商工観光係	係長 川端一輝 主任 根上 光
			広報交通係	係長 水橋敏三 係 鎌田正吾
建設課	課長	米本 末松	建設農林係	係長 前川修士 主任 八講博之 主任 熊谷幸男 主任 村谷邦彦・三浦ムツ子(臨時)
			水道係	係長 松枝正敏 係 佐藤佳伸 技手 石川勝利
仙法志支所	支所長	上田 紀宏		次長 安藤敏朗 係 矢田雅人
ホテル利尻	総支配人	澤谷 勉		支配人 根塚浅夫 係 柴田昭夫・大野忠志 調理長 井田 作
碎石事業所	所長	松田 実		次長 山本 敏 係 佐藤弘人 現場長 飯尾春美 現場主任 工藤 均・北村正人 主任 関 恩
特別養護老人ホーム	施設長	柴田 喜義		総務係長 上遠野浩志 生活指導員 佐々木新 看護婦 石橋昭代 栄養士 竹島つぐみ 寮母 佐藤信子・寮父 佐藤敦佳・寮母 秋葉恵里・鈴木 貞・伊藤まき子 川仁晃子・佐々木文子・富山理穂・柴田並希恵・神成美鈴
教育委員会	教育次長	斎藤 俊明	総務係	係長 葛西圭吾
			学校教育係	係長 鎌田喜男 主任 張間真理男(総務係兼務) 係 佐野洋之
			社会教育係	係長 佐々木日出雄 係 宮道信之 社会教育主事 池原広文 公民館 係 対馬 譲・佐藤和久(新採)
			博物館	学芸係長 西谷栄治 学芸員 佐藤雅彦 係 山下佳代子
			各学校公務補	沓小 脇川勘次郎 新小 関 キノ(臨時) 沓中 加藤敏文 仙小 佐孝静江 仙中 上木治男(臨時)
			各施設公務補	研修センター 加島利一

議会事務局 局長 大島 正治 書記 新谷 司

国保病院組合 事務長 後藤 博之 総務係長 本波修悦 主任 中山みゆき 係 今野 淳
 経理係長 小坂 実

消防事務組合 消防長 小坂 俊市 総務課長 中村 謙造

異動者及び新採

駐在所だより

着任にあたって



沓形警察官駐在所

警部補 高橋 戒

このたびの異動で、北見方面本部地域課から稚内警察署沓形警察官駐在所勤務になりました。

生まれた所は、宗谷管内の猿払村です。家族は、妻と女の子三人の五人で住んでいます。趣味は、特にありませんが、海に囲まれた美しい利尻富士のそびえる利尻島で勤務するので、魚釣りを趣味にしたいと思っています。

利尻町に着任しての私の抱負は、駐在所勤務は初めてで

すが、地域に密着した警察官として、町民の皆様によりにされる警察官になりたいと思っています。最後に、町民の皆様との協力を願いつつ、利尻島の治安維持のため微力ながら貢献したいと思っております。家族共々、宜しくお願い致します。

警察官及び交通巡視員の制服が四月から新しく変わります

新制服は背広型制服の他にブルゾン型の活動服や活動帽を取り入れたり制服用のワイシャツスタイルでも活動することができるよう新しい時代にふさわしいイメージとなっています。



「開かれた警察」と「大いなる飛躍を新制服に託し皆様

の期待と信頼にこたえていく決意です。いつでも、どこでも、気軽に声をかけて下さい。」と沓形・仙法志警察官駐在所では話しております。

スピードダウンで安全運転

交通安全青空教室 開催される

春の交通安全運動の期間中に、新入学児童を対象に、安全ガール人形で沓形市街で三日間、仙法志小学校前で三日間交通ルール（特に横断歩道）の渡り方を体で覚えていただくことを目的に、実際に道路で警察官等が実践指導をしたものです。

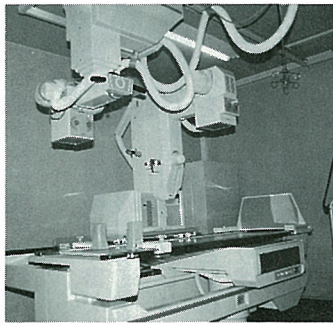


国民年金還元

融資施設

国民年金保険料は、将来年金を受けるための資金として積立られていますが、年金資金を加入者の利益のため、有利に運用するとともに一部は生活環境等の整備を図るための資金として地方公共団体などに融資をおこなっています。

利尻島国民健康保険病院組合もこの融資制度を活用し、利尻島国保中央病院の医療機械（X線カラーテレビ）の購入資金として、還元融資されており、平成五年度は、このX線カラーテレビの購入資金に一千三百九拾万円の融資がおこなわれました。



今年は、「利尻・礼文・サロベツ国立公園指定」二十周年です。



仙法志御崎海岸



エゾガザクラ(6~7月)

お知らせ

◎住民の生活を見守り支援 します。

民生・児童委員は福祉の守り手です。

(5月12日は民生・児童委員の日です)
民生・児童委員は、一定の区域を担当しており、あなたのそばにもおります。

生活に困っている方、お年寄り、障害を持っておられる方、介護されている方、母子父子家庭の方々など住民の様々な悩みや相談に応じ、必要とする福祉サービスの紹介や手続きのお手伝いをします。

◎私たちの民生・児童委員 こんな相談に応じます。

民生・児童委員は、高齢者や障害者の生活、介護福祉施設や各種サービスの相談。子育てや就学資金、不登校児童など児童に関する相談。一人親家庭の生活相談。低所得世帯の生活費に関する各種援護資金などの相談に応じます。

民生・児童委員は「青い門標」が目印です。

◎人権擁護委員制度をご存 じですか。

六月一日は人権擁護委員法が施行された日です。

昭和二十三年にまず政令に基づいて人権擁護委員制度が設けられ、翌二十四年六月一日に人権擁護委員法が施行されました。国民の基本的人権を擁護し見守る、いわば民間人による人権の番人の機関が誕生したのです。これが人権擁護委員制度の始まりです。

全国人権擁護委員連合会は六月一日を「人権擁護委員の日」と定め、この日を中心として皆さんとともに一層の人権思想の啓発に努めることを申し合せております。利尻町長から推薦されて法務大臣が委嘱した人権擁護委員は次のとおりです。

一、住所・氏名・電話

利尻郡利尻町沓形字緑町

堀川 互

TEL〇一六三八〇四〇二八二三

一、利尻郡利尻町仙法志字本町
工藤 浄真

TEL〇一六三八一五一九一九
相談は無料で秘密は守られます。お気軽にご相談下さい。

旭川地方務局稚内支局
稚内人権擁護委員協議会

◎自動車税のお知らせ

自動車税の納期限は五月三十一日です。納期内に必ず納めましょう。

(納税通知書の発送は五月十二日の予定)

◎自動車税を納める人

毎年四月一日現在で陸運支局に自動車の所有者(使用者)として登録されている人です。

◎納税証明書

添付されている納税証明書は、後日車検証と一緒に大切に保管してください。

◎異動の届出

転勤、引越等で住所が変わった場合、車を使わなくなった場合(廃車)は、必ず支庁と陸運支局に手続きをしてください。そのままにしますと車検のとき不都合が生じたり継

続して自動車税が課税されたりします。

◎転居後二年目納税通知書が届かない?

郵便局に転居届けを出したまま一年を経過しますと納税通知書が支庁に戻ったり迷子になったりします。必ず支庁に連絡してください。

「連絡先」

上川支庁税務部自動車税課
「電話」
〇一六六(二六)一二二一
徴収第一係・徴収第二係

◎平成六年度調理師試験

一、試験の日時
平成六年八月三十日(火曜日)午後一時三十分から午後三時三十分まで。

二、試験地

稚内市(稚内・天塩保健所の所管区域に住所を有する者)

三、試験科目

衛生法規ほか五科目

四、受験資格

学校教育法第四十七条に規定する者であって、飲食店等において平成六年六月七

日までに二年以上調理業務に従事した者。

五、提出書類及手数料
受験願書等、五、〇〇〇円に相当する額の北海道収入証紙。

六、受験願書の提出先及び受付期間
出願者の住所地を所管する保健所に、平成六年六月一日(水曜日)から同年六月七日(火曜日)までに提出

(郵送の場合は、平成六年六月七日までの消印のあるものに限り受け付ける。)

※詳しくは左記までお願い致します。

北海道稚内保健所
予防課普及係

TEL〇一六二一〇三二一〇二二五〇



『利尻町中小企業融資制度
改正』のお知らせ

この制度は、町内の商工業小規模事業に対して、必要な資金を融資することにより中小企業の振興に寄与することを目的として設定された制度であります。近年の社会変動や景気状況等を勘案し、このたび設備資金についての「貸付限度額の引上げ」、「貸付期間の延長」、「利子全額補給」・「信用保証協会の保証料の全額補給」を実施することに改正されました。

町内の商工、中小事業者の方々にはこの制度を大いに活用していただき、より一層の商工業の振興発展に資していただきたいと思っております。尚この制度は平成六年四月一日より施行され平成六年三月三十一日までの十ヶ年間の適用となります。

又融資を受けようとする方は商工会に提出される借入申込書の写しを商工課商工観光係まで、一部提出していただくこととなります。

利尻町中小企業融資制度の改正点

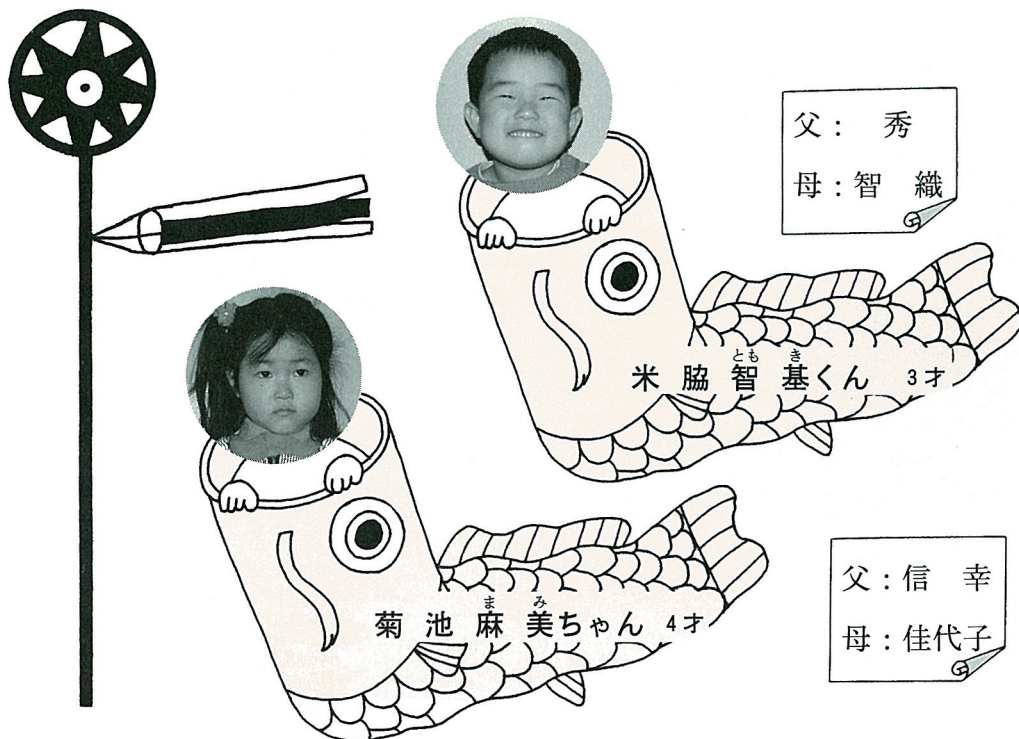
項目	現	行	改	正	案
貸付金額	運転資金 設備資金	1企業者につき 1企業者につき	500万円以内 500万円以内	運転資金 設備資金	現行通り 1企業者につき 1,000万円以内
貸付期間	運転資金 設備資金	3年以内 5年以内		運転資金 設備資金	5年以内 7年以内
利子補給	運転資金 設備資金	2.5%補給 2.5%補給		運転資金 設備資金	現行どおり 利子全額補給 (町にも、借入申込書の写しを1部提出する)
信用保証協会保証料補給	補給なし (借入額の1.0%借入者負担)			協会保証料の範囲内で補給 (保証料~借入額の1.0%分を全額補給)	

(お問い合わせは、商工課商
工観光係(四二三四五)ま
で、ご連絡下さい。)

平成版

わが家のアイドル

17



父： 秀
母： 智 織

米脇智基くん 3才

菊池麻美ちゃん 4才

父： 信 幸
母： 佳代子

学校の坂

学校の坂はね、冬になるとよく遊んだもんですよ。なにするかってばね、ソリすべりさ。今でも忘れられないのはね、大安寺の真向かいに林さんて馬車屋あったの。冬なればね、流線型のかっこいい箱のついた馬ソリで、今の郵便局のところあたりにあった氏家病院の先生を往診に乗せて歩いてたんだわ。

今度ね、その箱のついた馬ソリですべて遊ぶべってことなつて、今の忠魂碑の坂とこさね、馬ソリに付いてる鈴鳴らないようにしっかりと押さえて運んだの。そうして何回かすべて遊んだのさ。そして、もう帰るべってことなつて、学校の坂をやめればいいのに、もう一度、すべて

利尻の語り(70)

クツカン
タ
沓神田郷土誌

(二)

語り 斉藤照彦さん

帰ったつてもよ。後ろから二人ぐらいで押したんだべな。そしたら誰もソリの舵とるのいなかつたのさ。ソリはすべっていくべき。そしたら、今の警察の向かい側に浜さ下がる道路あるけど、昔、そこに文室ぶんむろって畳屋があったの。そんな時、俺はまだちゃっこかつたもんだから、箱の中き入ってまて出られるもんでねえのさ。馬ソリはすべるし、もうそれっきりよ。そしたら文室の畳屋の玄関破って茶の間き入ってしまったのよ。いや、あん時のおっかなさつたら、今でも忘れらいねな。

それやってからね、もう一回あつたんだわ。やっぱり学校の坂でね。犬ソリ四台ぐらいつなげて、一番前きスケートはいたのが舵をとって、みんなしてすべってたのよ。そ

したら、役場の方からトラック来たんだわ。今度、一番前にいたのが、トラック来たのに気づいて、パッと横に飛んで逃げしゃつたのよ。そしたら、ソリが道路き出ていったべき。トラックはどうしようもなんねから浜の方きハンドル切つたんだべな。そしたら浜側にあつた家ん中き入っちゃつたのよ。もうヒサシも茶の間もやくちやよ。それからっていうもの、学校の坂で遊ぶことが禁じられてしまったのさ。

キツネ森

昔は、ここらあたりは岩山であつたし、神社や学校の浦はうっそうたる森林だつたもんだから、今、キツネ森って呼ばれている大っきな岩山だつて家の爺様おやさまの話なんだから大奥だいおくであつたっていうんだことさ。そしてあれだけの大きな岩山でしょ。木なんかそんなに生えないから日通しがいいのさ。天気いい時はキ

ツネが寝ころんでたつていうんだからね。また、あそこにはねタマスカンコンつて実が山ほどあつてね、秋になると黒く熟して食べれるようになるんだわ。今になってイワツ

ツジだつてことわかつたけど、もうフドウでもコクワでもブランブランなつて、もう、俺ら子供らの食いもんだつたものな。

(以下、次号へ)



キ ツ ネ 森

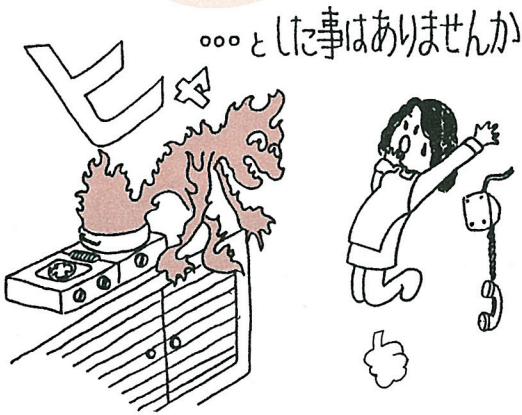
火災多発期に突入!

火の用心



「防火の輪 つなげて広げてたくす火事」

この季節、外に出かける事が多くなります。お出かけの前は、ストーブやガスコンロなど火の元の点検を忘れずにしましょう。



春は、空気が乾燥しています。山でのタバコ、たき火は特に注意しましょう。

消防署では、消火器の使い方やてんぷら火災等の消火訓練の指導をしています。希望する自治会や団体等がありましたら消防署（四―二―一九）までご連絡ください。職員が指導に伺います。

消火器・・・使えますか？



クラブ員の皆さん
一年間ごくろうさま!

利尻町少年消防クラブ退部式

平成六年三月二十七日実施



戸籍の

うごき

自 3月1日
至 3月31日

お誕生おめでとう
じょういます

いつまでも
お幸せに

◎出生

昭住所氏 名 保護者 続柄
^{3/22}神居松本 賢俊一 長男

◎婚姻

昭住所氏 名
^{3/15}(仙)本町 工藤 代年
入井 澄子



利尻島国保中央病院

婦人科診療のお知らせ(予定)

(期間)

(1) 五月 九日～五月 十一日(三日間)
(2) 五月二十三日～五月二十五日(三日間)

(医師)

(1) 札幌医大産婦人科医 医師 小泉基生 先生
(2) “ ” 医師 山内 修 先生

受け付けは、午前中だけです。
詳しくは、利尻島国保中央病院へお問い合わせ下さい。

おくやみ

申し上げます

◎死亡

昭住所氏 名 年齢
^{3/22}新 湊 神田きくエ 八〇歳
〃 日出町 矢田 良三 七三歳
^{3/14}長 浜 森本 ナヨ 八九歳
^{3/22}新 湊 宮田タキノ 八四歳
^{3/25}富士見町 田上 武志 五六歳
^{3/26}日出町 林 京司 三五歳

よせられた善意

このたび次の方より寄附がありました。町では善意に感謝すると共に、有意義に使用させていただきたいと思えます。

ありがとうございました。

一般寄附金

稚内市末広五丁目一番八号
北辰建設コンサルタント株式会社
代表取締役 和田由之様

金百万円

稚内市はまなす三丁目七番一十三号

小森アルミセンター株式会社
代表取締役 小森政雄様
金五拾万円

特別養護老人ホーム備品
小樽市稲穂五丁目七番一号
利礼資材株式会社
取締役社長 佐藤武雄様
ブロンズ像(ふれあい) 一体

ご厚情に

感謝します

この度次の方から愛情銀行に金一封が預託されましたので紙上を借りてお礼申し上げます。

仙法志字長浜 森本佳仁様
から、祖母ナヨ様の香典返しを
を廃して

仙法志字御崎 小野耕治様
から、本人の病氣見舞返しを
を廃して

杵形字日出町 林はな様か
ら、次男京司様の香典返しを
廃して

杵形字神居 海老名凌一様か
ら、母清水ツル様の病氣見舞
返しを廃して

仙法志字御崎 赤坂長良様
から、妻とみ様の病氣見舞返
しを廃して

(利尻町社会福祉協議会)

清掃の日

5月15日

粗大ごみ収集日

5月16・30日

おわびと訂正

四月号掲載の「お誕生おめでとうございます」のなかで大窪優美さんの長女彩香ちゃんの続柄が「長男」と記載されておりましたが、「長女」の誤りでしたので訂正しおわびいたします。