



広報

# りしり

平成7年

8月号

No.294



「楽しいな！水あそび」沓形保育所徒歩遠足(7月18日)

### ■人口と世帯■

世帯数	1,383	(-1)
人口	4,558人	(+6)
男	2,257人	(+4)
女	2,301人	(+2)

平成7年6月末日現在  
(住民基本台帳登録人口)

### ■おもな内容■

- 2～3…第25回利尻浮島まつり
- 4～6…お知らせ
- 7………わが家のアイドル
- 8………りしりの博物誌(利尻の語り<sup>㊤</sup>)
- 9………消防だより
- 10………戸籍のうごき

交通事故死ゼロ記録8月1日現在375日

# 浮島まつり

花火大会

8月10日(木)

午後8時～9時

〈予定〉雨天の場合は順延

▶場所▶沓形港

(往復無料送迎バスが栄浜・御崎方面へ運行します)

8月5日(土)・6日(日)【2日間】

みんなで参加し、盛大に楽しい一日を!!

町民皆様のご支援とご協力により「利尻浮島まつり」も盛況のうち今年25回目を迎えました。

郷土の観光行事を育て上げ又、町民のみなさんが楽しい1日を過ごす「おまつりの日」となるようご協力を切にお願い致します。

特に踊りパレードは衣装にこだわることなく又、小学生、中学生のお子さんも自由に参加できるように、お父さん、お母さん方のご理解をお願い致します。

## 自治会対抗綱引大会

●とき 8月4日(金)  
〈午後0:30〉

●ところ 沓形港新港駐車場前

※この大会は、町民の親睦と融和を図り町おこしの一票とすることを目的としています。

なお、雨天の場合は8月7日に延期します。

町民、多数参加、ご声援お願い致します。

■主催/沓形地区自治会連合会、仙法志地区連合自治会

■後援/利尻町、利尻町教育委員会、沓形・仙法志漁業協同組合商工会、婦人会、婦人部、体育協会、稚内信用金庫利尻支店、沓形・仙法志・新湊郵便局、体育指導委員連絡協議会、利尻町建設協会

## 鼓笛隊パレード

### 沓形小学校鼓笛隊

8月5日 午後2時出発  
コース/小学校前→踊りパレードと同じ

### 仙法志小学校鼓笛隊

8月6日 午前10時出発  
コース/御崎公園→政治

## 当日臨時バス(無料)

5日午後6:30	栄浜～新湊～種番町～沓形小学校前
5日午後6:30	蘭泊～神居～沓形小学校前
5日午後10:00	バス会社前よりジャンボハイヤーを用意致します。 (栄浜、仙法志方面)

短い夏!  
浮島音頭で  
楽しい一日を!

## 浮島まつり協賛行事

# 舞夢・私夢フェスティバル in Summer

- とき／8月4日(金) 午後6時30分～
- ところ／どんと市会場野外ステージ

## 野外ライブ・カラオケ大会 ピアガーデン

※雨天の場合は利尻町民センター  
ホールで行います。

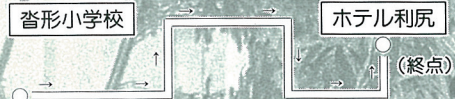
第  
**25**  
回

# 利尻

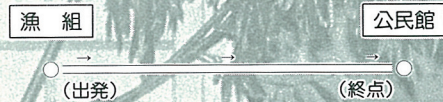
## 踊り『浮島音頭』(北海島音頭)市中パレード

- 日 時 (雨天順延)  
沓形地区 8月5日午後7時00分開始  
仙法志地区 8月6日午後6時30分開始
- 集合場所  
沓形地区 沓形小学校前 (午後6時45分集合)  
仙法志地区 漁組事務所前 (午後6時15分集合)
- 衣装  
鳥追笠にゆかた (はきもの自由) で踊ります。  
ゆかた以外でも自由に踊れます。
- 踊りの参加  
一般町民、子供さんほか観光客等、たくさんの  
参加をお願いします。

### 沓形地区踊りパレードコース



### 仙法志地区踊りパレードコース



## 歌謡ショー

### 沓形地区

- カラオケ大会&森川めぐみショー
- 8月5日 午後8時30分
- どんと市会場野外ステージ
- カラオケ参加者全員に賞品  
があります。  
(雨天の場合は、町民センター  
大ホール)

### 仙法志地区

- 百藤たまみショー
- 8月6日 午後8時
- 公民館前ステージ  
(雨天の場合、公民館大ホール)

## 歩行者天国

### 仙法志地区

- 8月6日 午後0時より
- 公民館前～屋台等出店
- もちまき 午後1時
- 子供スイカ割大会 午後1時
- 子供腕相撲大会 午後2時
- スーパービンゴ大会 午後3時
- ※超豪華景品プレゼント
- お楽しみ券 8月2日発表
- 引き換え日 8月7日～11日の  
5日間限り仙法志支所にて

## どんと市

### 沓形地区

- 8月5日 午後8時
- 信金角～スナック志穂通り
- 子供スイカ割大会 午後3時
- お楽しみ券 8月2日発表
- 引き換え日 8月7日～11日の  
5日間限り商工会館にて

## 主催 利尻浮島まつり運営委員会

実施 沓形地区実行委員会・仙法志地区実行委員会

協力機関 各団体・事業所・職場ほか

事務局 利尻町役場商工観光課(沓形④2345番)仙法志支所(仙法志⑤1011番)

[お尋ねは事務局へどうぞ]

# お 知 ら せ

「宗谷支庁からのお知らせ」

## 個人事業税の第1期分の 納期限は8月31日です

個人事業税は、道内に事務所（事業所）があり、事業を行っている個人の方に、その所得を基礎として課税され、8月（第1期）と11月（第2期）の2回に分けて納めていただく道税です。

第1期分の納期限は、8月31日です。忘れずに納期限内に納めましょう。納税には便利で確実な口座振替をご利用下さい。

詳しくは、宗谷支庁税務課までお問合せ下さい。

宗谷支庁地方部税務課 電話（0162）33-2510 （内線253・254）

### 国民年金だより

#### ◎忘れていませんか？

厚生年金や共済組合の加入者に扶養されている配偶者の皆さんは、保険料納付の必要がありません。その代りに届出をして確認を受けなければなりません。届出がないと、将来、年金を受けられなくなることもありますので、必ず届出するようにしましょう。

このような人を第三号被保険者と言います。

これまでは、第三号被保険者の届出が遅れると、過去に届出をしていなかった期間のうち、届出のあった直近の二年間に限って保険料納付期間として認められていました。

昨年十一月の年金制度改革で、今年の四月から平成九年三月まで（特例届出期間内）に届出れば昭和六十一年四月からの未届出期間が保険料納付期間として認められることになりました。

届出を忘れていたり、済まされていない方は、必ずこの機会に届出を行って下さい。

詳細については、民生課国民年金係へお問合せ下さい。

#### ◎年金の積立金が 融資され皆さんの お役に立っています

国民年金、厚生年金保険では毎年積み立てられた保険料は政府の責任で運用され、地方公共団体や事業主等に低利子、長期償還期限で貸付けています。

平成七年度において、利尻島国保中央病院（一部事務組合）の医療機械整備事業費や、利尻郡清掃施設組合（一部事務組合）では、し尿処理施設建設事業費で貸付けを受けております。

### 食中毒を防ぎましょう！

八月七日から八月十三日は食品衛生週間です。この暑い夏の時期に多発する食中毒に注意しましょう。

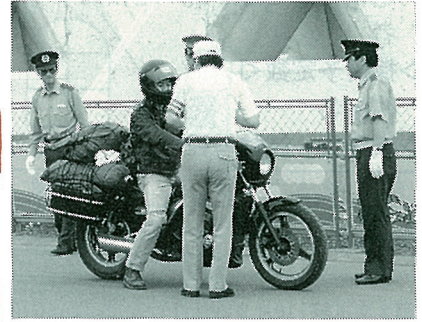
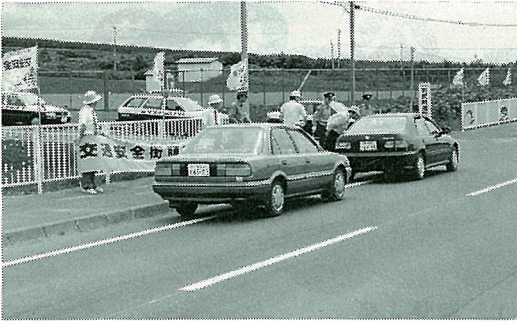
食中毒は、細菌が増殖した食品や細菌が作り出す悪い物質のついている食品を食べた場合などに発生します。

食中毒を予防するため、次の三原則を守りましょう。

- 一、清潔  
食品に細菌を付着させない。  
食品、器具及び手指の洗浄と防虫防鼠。
- 二、迅速又は冷却  
細菌が増殖する時間を与えない又は増殖させない。迅速な調理と調理済食品の迅速な喫食（四時間以内）、食品の冷蔵保存（5℃以下）
- 三、加熱と消毒  
細菌を殺す。食品はなるべく火を通してから食べる。食品、器具及び手指の殺菌消毒。

## 宗谷支庁と共に 交通安全啓発

本格的な観光シーズンの訪れと共に交通量が増えている中で、去る七月十二日宗谷支庁から森崎総務課長はじめ四名の交通安全推進担当職員が来町し、利尻町運動公園前と杓形港新港において、悲惨な交通事故にあわないよう注意し、交通ルールを守り、交通マナーの一層の向上を呼び掛けるなど、バイクや一般車輛に対し、交通事故防止の街頭啓発運動を行いました。



どうしようかなー  
こうやるのよ (仙保)

カ  
メ  
ラ  
ス  
ケ  
ツ  
チ

## 運 動 会



ぼく、だれに渡すの? (沓保)



だれが一番でゴール?  
(小体連合同運動会)



早く!お先に! (仙保)



七月五日「ほのぼの荘」入所者が利尻町森林公園内を散策した後でおいしくお弁当を食べました。



お弁当早く食べたいなー

レクリエーション

七月十八日杓形保育所遠足



## 平成7年度利尻町交通安全 「すこやかマラソン大会」



と き 平成7年9月1日 (金)  
と ころ 利尻町立杓形小学校グラウンド

主 催 利尻町・利尻町交通安全推進協議会

# 入国警備官募集

－ 高校卒業程度 －



## ▷受付期間◁

8月21日(月)～9月4日(月)

◎郵送された申込書は、9月4日までの消印のあるものに限り受け付けます。

## ▷受験資格◁

昭和47年4月2日～昭和53年4月1日生まれの者

## ▷採用予定数◁

約80名

## ▷試験日・試験種目◁

試験	試験日	試験種目	解答時間
第1次試験	10月1日(日) (9:00～13:35)	教養試験	2時間20分
		作文試験	50分
第2次試験	10月2日(月)	人物試験 身体検査 身体測定 体力検査	

## ▷試験地◁

第1次・第2次試験地

札幌市・仙台市・東京都・名古屋市・大阪市  
広島市・高松市・福岡市・鹿児島市・那覇市

## ▷受験手続◁

◎申込用紙請求先

人事院北海道事務局

〒060 札幌市中央区大通西12丁目

☎(011) 241-1248

◎郵便で申込用紙を請求する場合は……

封筒の表に赤字で「入警請求」と書き、190円切手(1部の場合)をはったあて先(郵便番号も)明記の返信用封筒(角形3号:長さ27.5cm、幅21.5cm程度)を同封してください。

◎申込先

札幌市・法務省札幌入国管理局

〒060 札幌市中央区大通西12丁目

☎(011) 261-7502

公

募

総合体育館管理人を募集いたします。

希望者は次により申込みして下さい。

### 1. 募集人員

管理人 1名

### 2. 条件

- (1) 年齢65歳迄の男性
- (2) 待遇及び勤務態様、委細面談による

### 3. 勤務場所及び職種

利尻町杓形字神居

利尻町総合体育館管理人

### 4. 申込み締切日

平成7年8月31日(木)

### 5. 提出書類及び面接

- (1) 履歴書
- (2) 健康診断書

面接日時・場所は申込み締切日以後  
通知します。

### 6. 問合せ先

利尻町教育委員会 (☎4-2445)

たばこは町内で買いましょう。



- ご旅行や用務で町外に出るときは、たばこは町内で買っていきましょう。
- たばこの消費税は町の大きな財源になっております。(毎年度、町内でのたばこ消費量により国から交付金が交付されます。)

平成版

# わが家のアイドル


32

砂田ひろみちゃん (3才)



沓形字泉町  
父：弥  
母：なおみ

柴田純輝くん (4才)



沓形字新湊  
父：昭夫  
母：信代



海の紺白く剥ぎつつ土用波  
滝 春一(暖流)

夕雲のうつろひ険し土用波  
武田 鶯塘(鶯塘集)

土用波は、土用浪とも書きます。夏の土用に海岸に見られる高波で、晩夏の季語です。

土用とは、立春、立夏、

立秋、立冬の前のそれぞれ十八日間のことをいいます。なかでも、立秋の

前の夏の土用はよく知られています。土用うなぎ、虫干しを意味する土用干し、その年の農作物の豊

## 土用波

凶を占う土用三郎など、生活に関係のあるしきたりや農事関係の行事が多いからでしょう。今年の土用の入りは、七月二十日です。

土用波は、太平洋に面した

海岸などに多く見られます。大きな台風が、南方洋上にある影響で大波が高くうねるよ

うに寄せてくるもので、ときには海鳴りが聞こえることもあります。また天気がよく、

無風や微風のときでもやってきます。梅雨が明けて太平洋高気圧に覆われ、晴天が続くころにくる土用波——日本は学校が夏休みに入り、海水浴のシーズンですので、注意が必要ですよ。

最近の夏休みの家族旅行は、前半は海、後半は山や高原へ行くのが流行です。海に土用波がきてクラゲが出たら、山や高原へということのようですよ。八月一〜七日は、「観光週間」です。観光

に出かけるときは、マナーや観光資源の保全、自然愛護に心がけましょう。また、最近は大円高の影響などで、海外旅行者が急

増しています。これから行く国の文化や習慣などは、事前に勉強しておきたいですね。



利尻の語り(85)

## 馬車屋一代記

(五)

語り 高橋道司さん

### 馬車の終わり

練や昆布がたくさんとれて  
仙法志の港にも小樽や稚内か  
ら定期船が寄港し、回漕店や  
船などがあって賑やかだった  
ころは、馬車屋もたいした忙  
しなかったのさ。

ところが、練がとれなくな  
って、小樽や稚内からの定期  
船も寄らなくなったりして、  
そしてまた、車が

増えてきたりなん  
かして、馬車屋の  
仕事がだんだんと  
減ってきたのさ。

戦争当時に、も  
すべてのものが統  
制になって馬の餌  
も不足気味になっ  
たから、利尻島の  
馬車屋一同で当時  
議員にお願いして  
餌の割り出しをど  
うにかしてもらっ  
たこともあったけ  
どね。

したけども、練  
がとれなくなっ

からは馬車屋を止めて廃業す  
る人も出てきてしまったのさ。  
仕事だんだん減って、店  
の荷物を運ぶぐらいの仕事だ  
けになってしまったので、仙  
法志の馬車屋のなかには、馬  
を売って出稼ぎに行く人も出  
てきたんだ。

こうして馬車屋が減ってい  
ってしまっただけ、とうとう僕  
が最後に残ってしまったのさ。  
僕が止めたのは、確か昭和四

十三年ころだったね。馬車屋  
止めてからは、出稼ぎにいっ  
たけども、馬の世話の苦勞は  
しなくてもよくなって楽なっ  
たけど、ずっと馬と一緒にい  
たから、さびしかったね。

〓おわり〓

話者 高橋道司さん(大正元

年九月生まれ)

採訪 西谷榮治(利尻町立博  
物館学芸員)

### 馬頭観音

馬は、ちょうど博物館のす  
こし上のあたりに、墓を作っ  
て埋めたんだわ。そこは、大  
正時代に競馬大会がおこなわ  
れたところなんだ。そのと  
ころに馬頭観音ということ  
で墓をたてたんだ。墓にはなん  
も彫ってないけどね。

全部で、七、八頭ぐらい埋  
まってるんでないかな。僕ん  
とこでも二頭ほど埋めたわな。  
特に馬頭観音って書いてあ  
るわけじゃないけど、浜から手  
ごろな石見つけて、墓にした  
んだ。お盆なれば、毎年、き  
ちんと墓掃除して、墓参りす  
るのさ。なんせ、自分家で働  
かせた馬だからね。家族と一  
緒だもの。

昭和十七年十二月の終わり  
ころだったかな、夕方仕事か  
ら戻ってきたときに、家内が  
二階に馬に食べさせる草を取  
りに行って、梯子から滑り落  
ちてしまったことがあったん  
だわ。

ちょうど妊娠五ヶ月か六ヶ  
月だったので、心配したけど、  
幸いなんともなかったからよ  
かったけど、その晩から、馬  
が急病になって、夜中に死んで  
しまったことがあったのさ。  
きつと、家内やお腹の子の身  
代わりになってしまったんで  
ないかと思ひ、丁寧に弔って  
やったのさ。

こんなこともあったりした  
から、今でも、お盆なれば、  
馬の墓参りは欠かさないでい  
るのさ。



馬の墓



# 青空に水幕の虹！一斉放水

## 利尻町消防団消防演習実施



エンジンの音も高らかにカラー一斉放水

安心の暮らしの中心 火の用心



服装点検



表彰状の伝達

本年の利尻町消防団消防演習は、田島副管理者、岡田議長はじめ二十五名の来賓出席の中、仙法志港を会場に六月二十八日実施されました。

当日は、風が強かったものの、晴天に恵まれ宮下団長以下百二名の団員が、服装点検、カラー一斉放水、仙法志市街地の火災を想定しての模擬火災訓練にと汗を流しました。

### 第51回全国消防長会 警防委員会開催

七月十三日、利尻町民センターを会場に第五十一回全国消防長会警防委員会が開催されました。

当日は自治省消防庁、道総務部防災消防課長補佐、利尻町長等の来賓を招き、遠く鹿児島県をはじめ全国から四十二名の消防長が出席し、消防の諸問題について審議されました。



