



広報

りしり

平成8年

8月号

No.306



6月15日仙法志合同運動会(元気いっぱいの子供達)

■人のうごき■

世帯数	1,383	(+1)
人口	4,371人	(-8)
男	2,184人	(±0)
女	2,187人	(-8)

平成8年6月末日現在
(住民基本台帳登録人口)

■おもな内容■

- 2～3 … 第26回利尻浮島まつり
- 4～6 … お知らせ
- 7 … わが家のアイドル
- 8 … りしりの博物誌(利尻の語り⑨)
- 9 … 消防だより
- 10 … 戸籍のうごき

交通事故死ゼロ記録8月1日現在741日

利尻まつり

8月5日・6日【2日間】

~~~~みんなで参加し、盛大に楽しい一日を!!~~~~

町民皆様のご支援とご協力により「利尻浮島まつり」も盛況のうち今年26回目を迎えました。

郷土の観光行事を育て上げ又、町民のみなさんが楽しい1日を過ごす「おまつりの目」となるようご協力を切にお願い致します。

特に踊りパレードは衣装にこだわることなく又、小学生、中学生のお子さんも自由に参加できるように、お父さん、お母さん方のご理解をお願い致します。

短い夏!

浮島音頭で

楽しい一日を!

## 自治会対抗綱引・玉入大会

●とき 8月4日  
(午後0:30)

●ところ 沓形港新港駐車場前

※この大会は、町民の親睦と融和を図り“町おこし”の一環とすることを目的としています。  
なお、雨天の場合は夢交流館で行います。

町民、多数参加、ご声援お願い致します。

■主催/沓形地区自治会連合会、仙法志地区連合自治会

■後援/利尻町、利尻町教育委員会、沓形・仙法志漁業協同組合商工会、婦人会、婦人部、体育協会、稚内信用金庫利尻支店、沓形・仙法志・新湊郵便局、体育指導委員連絡協議会、利尻建設協会

## 鼓笛隊パレード

沓形小学校鼓笛隊

8月5日 午後2時出発

コース/小学校前→踊りパレードと同じ

仙法志小学校鼓笛隊

8月6日 午前10時出発

コース/御崎公園→政治泊

## 当日臨時バス(無料)

|           |                                      |
|-----------|--------------------------------------|
| 5日午後6:30  | 栄浜～新湊～種富町～沓形小学校前                     |
| 5日午後6:30  | 蘭泊～神居～沓形小学校前                         |
| 5日午後10:00 | バス会社前よりジャンボハイヤーを用意致します。<br>(栄浜、蘭泊方面) |

## 浮島まつり協賛行事

# 舞夢・私夢フェスティバル in Summer

- とき／8月4日(日) 午後6時30分
- ところ／利尻町運動公園野外ステージ

## 野外ライブ・ビアガーデン

※雨天の場合は利尻町民センターホールで行います。

第  
**26**  
回

# 利尻浮島

## 踊り『浮島音頭』(北海島音頭) 市中パレード

### ●日 時 (雨天順延)

沓形地区 8月5日午後7時00分開始  
仙法志地区 8月6日午後6時30分開始

### ●集合場所

沓形地区 沓形小学校前 (午後6時45分集合)  
仙法志地区 漁組事務所前 (午後6時15分集合)

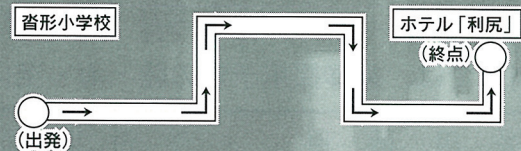
### ●衣装

鳥追笠にゆかた (はきもの自由) で踊ります。  
ゆかた以外でも自由に踊れます。

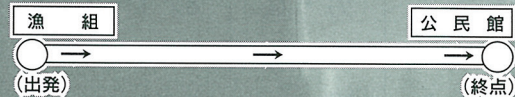
### ●踊りの参加

一般町民、子供さんほか観光客等、たくさんの  
参加をお願いします。

### 沓形地区踊りパレードコース



### 仙法志地区踊りパレードコース



## 歌謡ショー

### 沓形地区

- 高橋美雪・涼美咲ショー
- 8月5日 午後8時30分
- どんと市会場野外ステージ  
(雨天の場合は、町民センター  
大ホール)

### 仙法志地区

- 森川めぐみショー
- 8月6日 午後8時
- 公民館前ステージ  
(雨天の場合、公民館大ホール)

## 歩行者天国

### 仙法志地区

8月6日 午後0時より  
公民館前～屋台等出店  
もちまき 午後1時  
ゲーム大会  
午後0時30分から  
3時30分まで  
※超豪華景品プレゼント  
お楽しみ券 8月2日発表  
引き換え日 8月7日～12日の  
6日間限り仙法志支所にて

## どんと市

### 沓形地区

8月5日 午後8時  
信金角～スナック志穂通り  
子供スイカ割大会 午後3時  
お楽しみ券 8月8日発表  
引き換え日 8月12日～16日の  
5日間限り商工会館にて

## 主催 利尻浮島まつり運営委員会

実施 沓形地区実行委員会・仙法志地区実行委員会

協力機関 各団体・事業所・職場ほか

事務局 利尻町役場商工観光課 (沓形④2345番) 仙法志支所 (仙法志⑤1011番)

[お尋ねは事務局へどうぞ]

お 知 ら せ

「宗谷支庁からのお知らせ」

## 個人事業税の第1期分の 納期限は9月2日です

個人事業税は、道内に事務所（事業所）があり、事業を行っている個人の方に、その所得を基礎として課税され、8月（第1期）と11月（第2期）の2回に分けて納めていただく道税です。

第1期分の納期限は、9月2日です。忘れずに納期限内に納めましょう。納税には便利で確実な口座振替をご利用下さい。

詳しくは、宗谷支庁税務課までお問合せ下さい。

宗谷支庁地方部税務課 電話（0162）33-2510 （内線253・254）

## 自衛官を募集します

防衛庁では、来春採用予定の陸・海・空自衛官採用試験を実施します。

| 採用種目             | 受付期間       | 試験日       | 受験資格               |
|------------------|------------|-----------|--------------------|
| 一般曹候補生<br>男・女    | 8/1~9/9    | 9月16日     | 18才以上<br>24才未満の者   |
| 曹候補士<br>男・女      | 8/1~9/9    | 9月16日     | 18才以上<br>27才未満の者   |
| 2等陸・海・空士<br>男・女  | 年間         | 9月19~20日  | 18才以上<br>27才未満の者   |
| 海・空航空学生<br>男・女   | 8/1~9/9    | 9月23日     | 高卒（見込）<br>21才未満の者  |
| 看護学生<br>女子       | 9/17~10/15 | 10月31日    | 高卒（見込）<br>22才未満の女子 |
| 防衛大学校学生<br>男・女   | 9/17~10/15 | 11月16~17日 | 高卒（見込）<br>21才未満の者  |
| 防衛医科大学校学生<br>男・女 | 9/17~10/15 | 11月2~3日   | 高卒（見込）<br>21才未満の者  |

問い合わせ／利尻町役場民生課町民係または自衛隊稚内募集事務所（☎0162-23-2721）

## 故三輪博久氏 勲五等瑞宝章受章

永年にわたりへき地の歯科診療と社団法人稚内歯科医師会理事として保健衛生の向上に寄与した功績に対し、歯科医師故三輪博久氏へ内閣総理大臣より勲五等瑞宝章が授与され、去る6月27日横澤北海道東京事務所長から三輪家の遺族に伝達されました。

# 入国警備官募集

## — 高校卒業程度 —



### ▷ 受付期間 ◁

8月19日（月）～9月2日（月）

◎郵送された申込書は、9月2日までの消印のあるものに限って受け付けます。

### ▷ 受験資格 ◁

昭和48年4月2日～昭和54年4月1日生まれの者

### ▷ 採用予定数 ◁

約50名

### ▷ 試験日・試験種目 ◁

| 試験    | 試験日                      | 試験種目                   | 解答時間   |
|-------|--------------------------|------------------------|--------|
| 第1次試験 | 9月29日（日）<br>（9:00～13:35） | 教養試験                   | 2時間20分 |
|       |                          | 作文試験                   | 50分    |
| 第2次試験 | 9月30日（月）                 | 人物試験 身体検査<br>身体測定 体力検査 |        |

### ▷ 試験地 ◁

第1次・第2次試験地

札幌市・仙台市・東京都・名古屋市・大阪市  
広島市・高松市・福岡市・鹿児島市・那覇市

### ▷ 受験手続 ◁

◎申込用紙請求先

人事院北海道事務局

〒060 札幌市中央区大通西12丁目

☎（011）241-1248

◎郵便で申込用紙を請求する場合は……

封筒の表に赤字で「入警請求」と書き、190円切手（1部の場合）をはったあて先（郵便番号も）明記の返信用封筒（角形2号：長さ33.5cm×、幅24cm程度）を同封してください。

◎申込先

札幌市・法務省札幌入国管理局

〒060 札幌市中央区大通西12丁目

☎（011）261-7502

## 福祉環境整備 状況調査にご協力を

北海道では、「北海道福祉環境整備要綱」を定め、だれもが安全で快適に暮らせるまちづくりを進めています。

この一環として、多くの人を利用する施設が、高齢者や障害のある方々に配慮されているかどうかを調査する「福祉環境整備状況調査」を7月から9月にかけて、道内全域で行います。

この調査は、ホテル・旅館、デパート、スーパー、病院、学校、官公庁、福祉施設、体育館などの施設を対象として、駐車場の有無、玄関等の段差の状況、車いす使用者用トイレの有無などを調べ、これらの情報を「新福祉マップ北海道（仮称）」作成の資料等として活用するものです。

調査員が各施設を訪問したり、電話等による聞き取り調査を行いますので、ご理解とご協力をお願いします。

詳しくは、役場民生課福祉係又は宗谷支庁社会福祉課へお問合せください。



平成8年度利尻町交通安全

## 「すこやかマラソン大会」

と き 平成8年9月3日（火）

ところ 利尻町立沓形小学校グラウンド

主 催 利尻町・利尻町交通安全推進協議会

## 利尻町農業委員会 委員十名決まる

七月二日告示された利尻町農業委員会委員選挙は、即日立候補届出が締切られ、定数十名に対し、立候補届出者が十名であったので、公職選挙法第百条第一項の規定により、投票は行わないこととし、七月七日選挙会を開き、次の方を当選人と決定しました。

関 直太郎(現) 杓形字新湊  
齊藤 昭三(新) 杓形字日出町  
松原 正(新) 杓形字神居  
牧野 幹男(現) 仙法志字神磯  
駒井 行郎(現) 仙法志字政泊  
干場 勝二(現) 仙法志字御崎  
森原 良一(現) 杓形字新湊  
成田 晃(現) 杓形字泉町  
上木登記夫(現) 仙法志字本町  
柳谷 守(新) 杓形字本町  
(届出順、敬称略)

利尻町選挙管理委員会

## 行方不明者相談所開設

家出をした人や、行方不明になっている人を捜したり、亡くなった方で身元が分からない人の身元を調査して、家族や遺族の方々にお知らせするため、北海道警察では、9月中道内15箇所ですべて「行方不明者相談所」を開きます。

家出した人や、行方不明となった人のことで相談されたい方は、お気軽に相談においで下さい。警察では、関係者個人の名誉と秘密は厳重に守りますので安心してご相談下さい。

### ★ 来訪される方へお願い ★

ご相談においでになるとき、行方の分からなくなった方の写真(顔写真や全身など)がありましたらお持ち下さい。

また、調査の手がかりとなるような身体の特徴・傷・手術痕・ほくろ・あざなどのほか、歯・血液型・行方不明当時の服装・所持品などについて、できるだけ詳しく調べておいて下さい。

#### 開設日程表

| 方 面 | 開 設 日 程       | 開 設 警察署等 | と こ ろ            | 電 話 番 号       |
|-----|---------------|----------|------------------|---------------|
| 旭 川 | 9月2日(月)～3日(火) | 旭川中央     | 旭川市6条通10丁目2231の1 | (0166)25-0110 |
|     | 11日(水)        | 留 萌      | 留萌市高砂町3丁目5番1号    | (0164)42-0110 |

※ 相談所は、午前9時30分から午後4時まで開設いたします。

## 病原性大腸菌による食中毒の予防対策

大腸菌による感染は、菌を含む家畜あるいは感染者の糞便等に汚染された食品や水(井戸水等)の飲食によるものがほとんどです。

この菌は、他の食中毒菌と同様に熱に弱く、加熱により死滅します。また、どの消毒剤でも容易に死滅します。

このことから、次のことを行えば感染を最小限に食い止められます。

(1) 感染予防には、以下のことが有効です。

- ① 食品の保存、運搬、調理に当たっては、衛生的な取扱いはもちろんのこと、本菌による汚染が心配されるものについては十分な加熱を行ってください。
- ② 食品を取扱う場合には、手や調理器具を流水で十分に洗ってください。
- ③ 飲料水の衛生管理に気をつけてください。特に、井戸水や受水槽の衛生管理を行ってください。

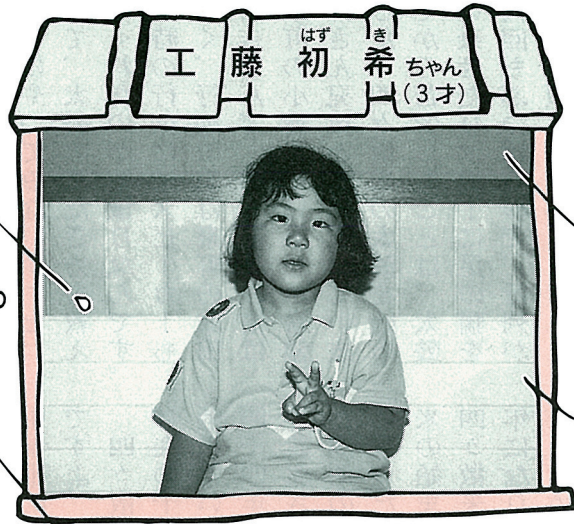
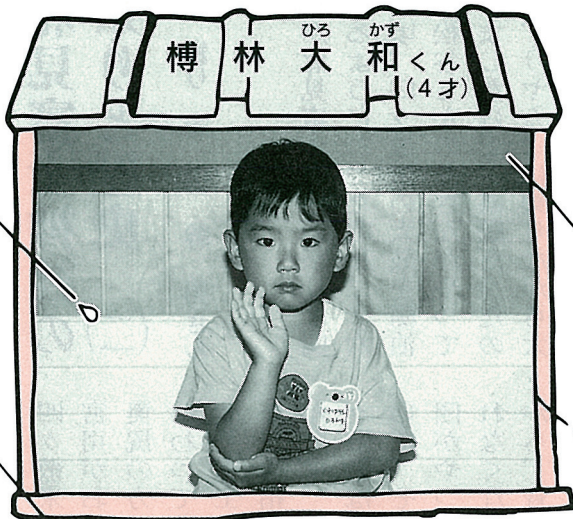
(2) 万が一、出血に伴う下痢が生じた場合には、以下のことに気をつけてください。

- ① ただちに、かかりつけの医師の診察を受け、その指示に従ってください。
- ② 患者の糞便を処理するときは、ゴム手袋を使用するなど、衛生的に処理してください。また、患者の糞便に触れたときには、逆性石鹼や消毒用アルコールで消毒し十分に水洗いしてください。
- ③ 患者の糞便に汚染された衣服等は、煮沸や消毒剤で消毒したうえで、家族のものとは別に洗濯し、天日で十分に乾かしてください。
- ④ 患者がお風呂を使用する場合には、乳幼児等との混浴を控えてください。

平成版

# わが家のアイドル

44



沓形字泉町  
父：基 弘さん  
母：里 実さん

♡お母さんからひとこと  
「少し泣き虫で、甘えん坊さん  
いつもの自信と、強い気持ちを  
伸ばしていこうね!!」

沓形字富野  
父：吉 明さん  
母：史 絵さん

♡お母さんからひとこと  
「いつまでもステキな笑顔を  
忘れずに!!  
元氣一杯遊んでね。」

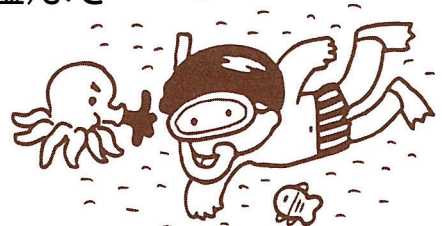
## 「サマージャンボ宝くじ」の発売

(別称 市町村振興宝くじ)

|                          |           |        |
|--------------------------|-----------|--------|
| 1等                       | 6,000万円   | 264本   |
| 1等・前後賞併せて                | 1億3,000万円 |        |
| 特別賞(ラッキーレジャー賞)           | 100万円     | 4,400本 |
| (発売総額 1,320億円・44ユニットの場合) |           |        |

- 発売期間は平成8年8月20日(火)から9月6日(金)まで
- 抽選日は平成8年9月20日(金)

《この宝くじの収益金は市町村の明るく  
住み良い町づくりに使われます。》



祭り行列

戦前の北見富士神社の例大祭は六月十四、十五、十六日にかけておこなわれていましたね。御輿渡御は二日間にわたっておこなわれたの。車がなかった時代だったから、蘭泊から榮浜まで、御輿を担いで歩くので、一日ではとうていまわりきれないから、泊まりがけで二日にわたっておこなったんですよ。

当時は、今よりもずっと漁業が盛んだったので、祭りの日をずらしてもらおうようなことが組合から出されて、それで今のように二十四、二十五、二十六日に変更になったんです。変更になったのは、昭和二十年代だったと思います。

利尻の語り (97)

北見富士神社の  
祭りと歴史 (二)

語り 金田 幹 男さん

私が北見富士神社の祭りに関わるようになった昭和二十六年頃、四ヶ散米の太鼓を蘭泊の松谷さんの爺さんがやっていたけど、高齢だったので、リヤカーに乗りながら太鼓たたいてました。仙法志神社の宮司さんが、「あんたかわりにやってみないか」といって、太鼓のたたき方を教えてくれたのが始まりなんです。当時の行列にはスピーカーもなく、行列の笛は泉町の成田岩吉さんと、四ヶ散米の笛は泉町の小倉さん兄弟とか常盤井さん兄弟とかが吹いていました。四ヶ散米の太鼓を始めから苦労したことは、太鼓を乗せたりリヤカーに足の臍を何回もぶつけるので、行列が終わる頃には真っ赤に腫れ上がったことでした。

四ヶ散米の指導

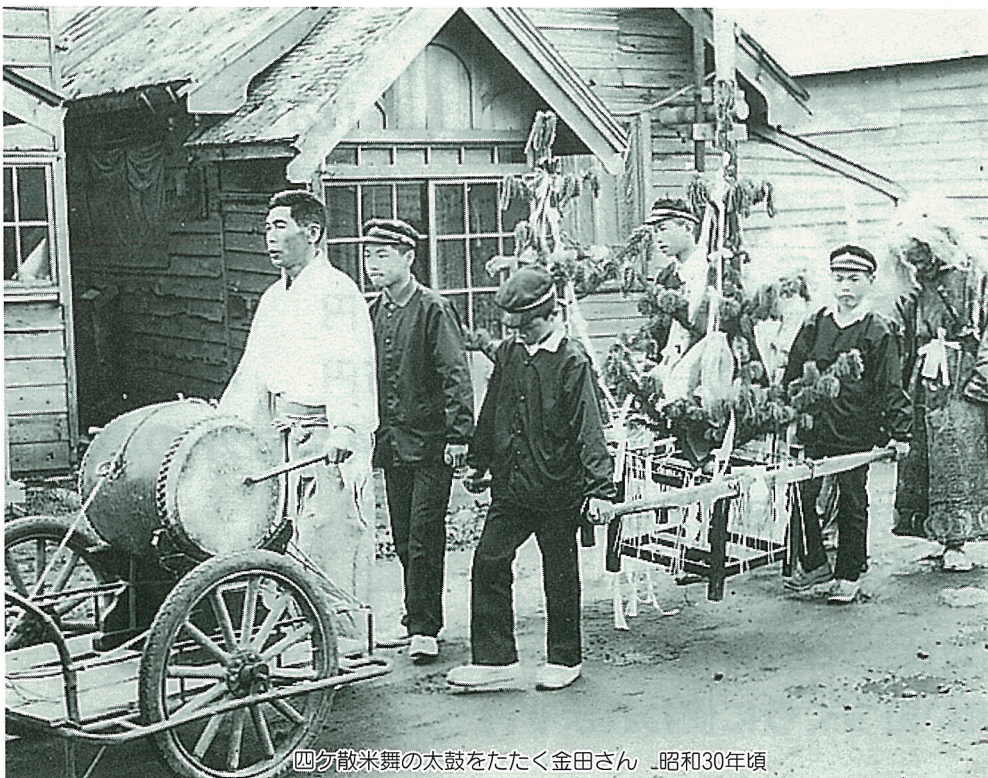
四ヶ散米の指導は常盤井武秀宮司がおこなっていましたが、奥尻の方に行かれてからは、かわって私が、宮司さんから北見富士神社俗人の称号をいただき指導することになったんです。ずっと昔は、この四ヶ散米は蘭泊青年団がやっていた、その後は、日出町青年団がやっていました。練がとれなくなった昭和三十年ころから、青年団活動もだんだんと下火になり、四ヶ散米も舞う人も少なくなってきたので、中学生に頼むことになったんですよ。

四ヶ散米というのは、松前神楽の十三番手の中に、四ヶ散米というのがあって、明治四十四年に利尻島に来た常盤井武胤さんが、松前出身だった蘭泊の松谷家や青年の方々から教えたのが、利尻の四ヶ散米の始まりなんです。利尻に四ヶ散米が伝わって八十有余年になりますよ。この四ヶ散米を含めた松前神楽は仙法志神社にも伝えられて、私が子

どもの頃には仙法志神社でも青年の方々が神楽を舞っていたのを見ましたよ。四ヶ散米舞、獅子舞、二羽散米舞等が舞われていました。宵宮祭とか御輿渡御の時も各集落の神社に御輿が到着した時などに

も舞っておりました。その内に戦争になり雅楽をやる人や指導者もなく自然消滅した形です。四ヶ散米だけでも残そうと、私は今でも指導にあたってはいるんですよ。

(以下次号へ)

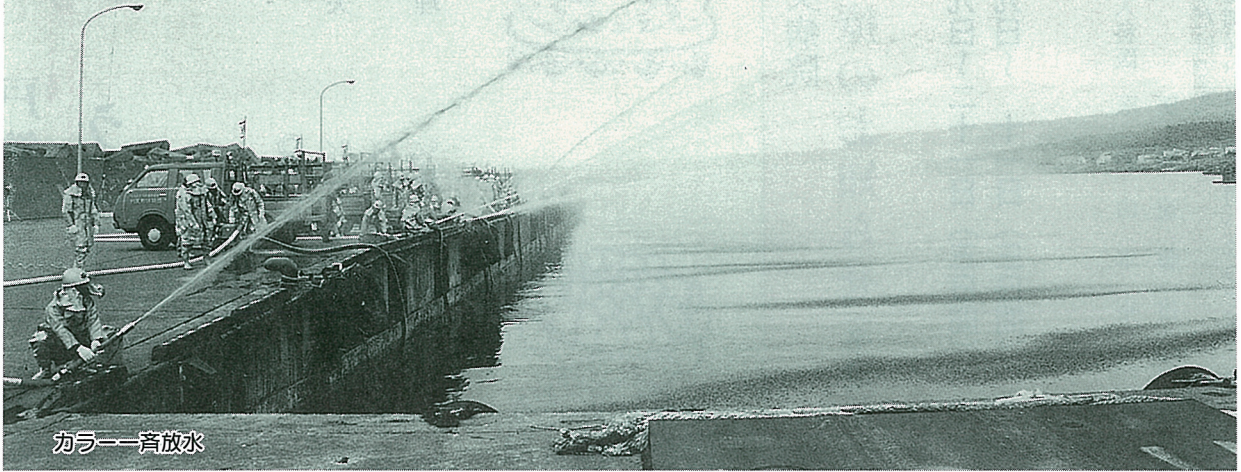


四ヶ散米舞の太鼓をたたく金田さん 昭和30年頃



# 郷土を守れ!

## 利尻町消防団消防演習実施



カラー一斉放水

平成8年度 利尻町消防団消防演習は田島副管理者をはじめ岡田議長など来賓多数を迎え、沓形港を会場に6月28日実施されました。

あいにくの天候の中で行われた一斉放水や模擬火災出動では、宮下団長以下94名の団員が、巧みな連携プレーを随所にみせて志気の高さを示しました。

### ●6/26 利尻高校で避難訓練実施

地震により火災が発生したという想定で職員・生徒あわせて157名による避難訓練が実施され、いざという時に備え真剣に取りくんでいました。



### ●沓形・仙法志保育所消防署見学

7/4 沓形・仙法志保育所あわせて99名の園児が消防署を訪れ、いろいろな資器材を見たり、消防車や救急車に乗ったりして楽しみながら消防の仕事について勉強していきました。



ど~やって つかうのかな~



消防車の前で記念撮影

無火災記録四百六十六日  
(七月十五日現在)



# 戸籍の

# うごき

自6月1日  
至6月30日

いつまでも

お幸せに

おくやみ

申し上げます

ご厚情に

感謝します

ご厚情ありがとうございました

いざいしました

## ◎婚姻

<sup>6/5</sup>新 湊  
鈴木 文夫  
大橋 真理

## ◎死亡

<sup>6/8</sup>住 所 氏 名 年 齢  
<sup>6/26</sup>新 湊 小島トモエ 82歳  
野村 末子 59歳

この度次の方から愛情銀行に金一封が預託されましたので紙上を借りてお礼申し上げます。

杓形字神居 木村 實様から、叔母 工藤ヒナ様の香典返しを廃して

この度次の方からご厚志を賜り、厚くお礼申し上げます

## ◎ご厚志

## ◎訪問・ボランティア

<sup>6/26</sup>利尻町赤十字奉仕団 様

石垣純一様  
仙法志漁組青年部様

## 利尻島国保中央病院

# 婦人科診療のお知らせ(予定)

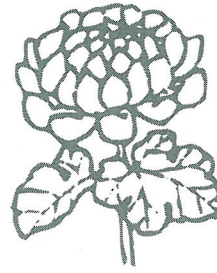
### (期間)

- (1) 八月 十九日～二十一日 (三日間)
- (2) 九月 九日～ 十二日 (三日間)

### (医師)

- (1) 札幌医大産婦人科医 医師 山本裕之 先生
- (2) " 医師 遠藤俊明 先生

受付は、午前中だけです。  
詳しくは、利尻島国保中央病院へ問い合わせ下さい。



杓形字日出町 工藤 均様から、父 勝雄様の香典返しを廃して

杓形字新湊 小島 慧様から、母 トモエ様の香典返しを廃して

仙法志字元村 欠 義治様から、福祉活動費として

(利尻町社会福祉協議会)

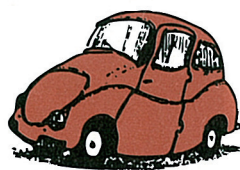
### (静岡市)

北村正桂様 五十嵐桂人様 小石芳衛様 井田厚子様 高松綾子様 清杉宏司様 町村幸正様 菊地幸正様 成田富夫様 浜岸ヒメ様 川端孝之様 前田美之様 大窪美実様 吉安麗子様 阿保一清様 依田末松様 北崎洋子様 寺崎一様 酒井信義様 中山治様

### (駕泊)

## 運転免許証更新時講習会

- 8月19日(月)利尻町公民館
- 優良講習  
午後5時30分より
- 一般講習  
午後6時30分より



※更新手続きをした方でなければ受講できません。  
稚内警察署杓形駐在所 ☎4-2110

