



広報

# りしり

平成8年

12月号

No.310



保育所園児とほのぼの荘の皆さんで壁画づくりをしました。(11月19日)

### ■人のうごき■

世帯数	1,363	(-10)
人口	4,278人	(-38)
男	2,133人	(-21)
女	2,145人	(-17)

平成8年10月末日現在  
(住民基本台帳登録人口)

### ■おもな内容■

- 2～3 … 平成8年度利尻町功労者・善行者表彰式
- 4 …… 受賞おめでとうございます  
(公平委員会制度45周年記念自治大臣賞)  
(北海道産業貢献賞)
- 5 …… 平成8年度町民文化展示会  
第9回町民芸能祭
- 6～7 … 平成8年度各種工事進捗状況
- 8 …… 除雪作業にみなさんのご協力を
- 9 …… 平成9年成人式について
- 10 …… 子供の人権を守ろう(第48回人権週間)
- 11 …… わが家のアイドル
- 12 …… りしりの博物誌(利尻の語り⑩)
- 13 …… 消防だより
- 14 …… 戸籍のうごき

交通事故死ゼロ記録12月1日現在863日



# 平成8年度利尻町功労者・善行者表彰式

＝功労者・善行者をたたえる＝

〔文化の日〕

晴れの功労・善行者表彰

受賞おめでとうございます

郷土利尻の振興、発展に貢献していた方々をたたえる平成8年度利尻町功労者・善行者の表彰式が、十一月三日役場大会議室で行われました。

この表彰は利尻町表彰条例に基づき、永年にわたる功績に対して行うもので、本年度は、特別表彰者一名、功労表彰者六名、善行表彰者四名が受賞しました。

## 特別表彰者

○町議会議員として三十年以上の永きにわたり町政の振興発展・住民福祉の向上に貢献されました。

浜岸 正氏(沓形字新湊)



## 功労表彰者

○永年にわたり農業委員会委員として地方自治の振興に貢献されました。

阿部 清氏(浜頓別町字戸出  
《沓形字緑町》)

○永年にわたり農業委員会委員として地方自治の振興に貢献されました。

干場 勝二氏(仙法志字御崎)



○永年にわたり農業委員会委員として地方自治の振興に貢献されました。

森原 良一氏(沓形字新湊)



○永年にわたり固定資産評価審査委員会委員として地方自治の振興に貢献されました。

坂江 清一郎氏(仙法志字本町)





## 善行表彰者

○永年にわたり港湾漁港審議会委員として産業振興・港湾漁港の基盤整備に貢献されました。

寺崎 政美氏(仙法志字元村)



○永年にわたり国民健康保険運営協議会委員として国保財政の健全化・町民の健康づくりの推進に貢献されました。

成田 和子氏(杓形字泉町)



○数次にわたり多額の浄財を寄附され、本町の財政運営に多大な貢献をされた功績が認められました。

株式会社 中田 組(稚内市)



○永年にわたり杓形漁業協同組合参事・商工会事務局長として、漁業振興・商工業振興に尽くされました。

石岡 孝氏(杓形字富士見町)



○永年にわたり利尻町交通安全指導員として、交通安全運動の推進に尽くされました。

高橋 貢氏(仙法志字元村)



○永年にわたり利尻町交通安全指導員として、交通安全運動の推進に尽くされました。

藤田 武利氏(仙法志字久連)





# 受賞おめでとうございます

## 公平委員会制度四十五周年 記念自治大臣賞受賞

横野 進氏

去る十月三十日公平委員会制度四十五周年を記念し、東京都において横野進氏が永年にわたり公正な人事行政の確立に尽力され、地方公共団体の行政の民主的かつ能率的な運営に貢献された功績により自治大臣賞を受賞されました。



## 北海道産業貢献賞受賞

高島 光 夫氏

去る十一月十五日、平成八年度観光事業功労者として、札幌市において高島光夫氏が永年にわたる観光の振興・発展に貢献された功績が認められ、北海道知事より北海道産業貢献賞を受賞されました。



## 安全は、心にブレーキ 持つゆとり



- スピード・ダウンで安全運転!!
- シートベルトは必ず着用しましょう。



利尻町  
沓形・仙方志交通安全協会



# 平成8年度 町民文化展示会



湖月会



公民館手芸講座



仙寿会

また、婦人会によるチャリティーバザーも行われ、短い時間で品物が売り切れるほどの盛況ぶりでした。

利尻町における文化活動の発表の場である平成8年度町民文化展示会、第九回町民芸能祭がそれぞれ開催されました。

文化展示会では、各サークルの皆さんが日頃から丹精こめて作られた自慢の作品や、町内小・中学校の児童・生徒の作品などが訪れた方々の目をひいていました。

芸能祭では、子供からお年寄りまでたくさんの方々が出演し、歌や踊り、楽器演奏などを披露し、笑いと拍手の中で楽しい一日を過ごしました。

## 第9回 町民芸能祭



沓形小学校



利尻町教育研究会



利尻町鯉沖揚音頭保存会



# 住みよい 町づくりをめざして



今年も残すところあとわずか。  
町では、より快適な暮らしの環境づくりを目指し、種々の工事を急ピッチで進めています。  
そこで、町づくりの状況をみなさんに知っていただくため、各種工事の進捗状況を写真で紹介いたします。



ふれあい保養センター建設工事  
(「ホテル利尻」浴場建設)

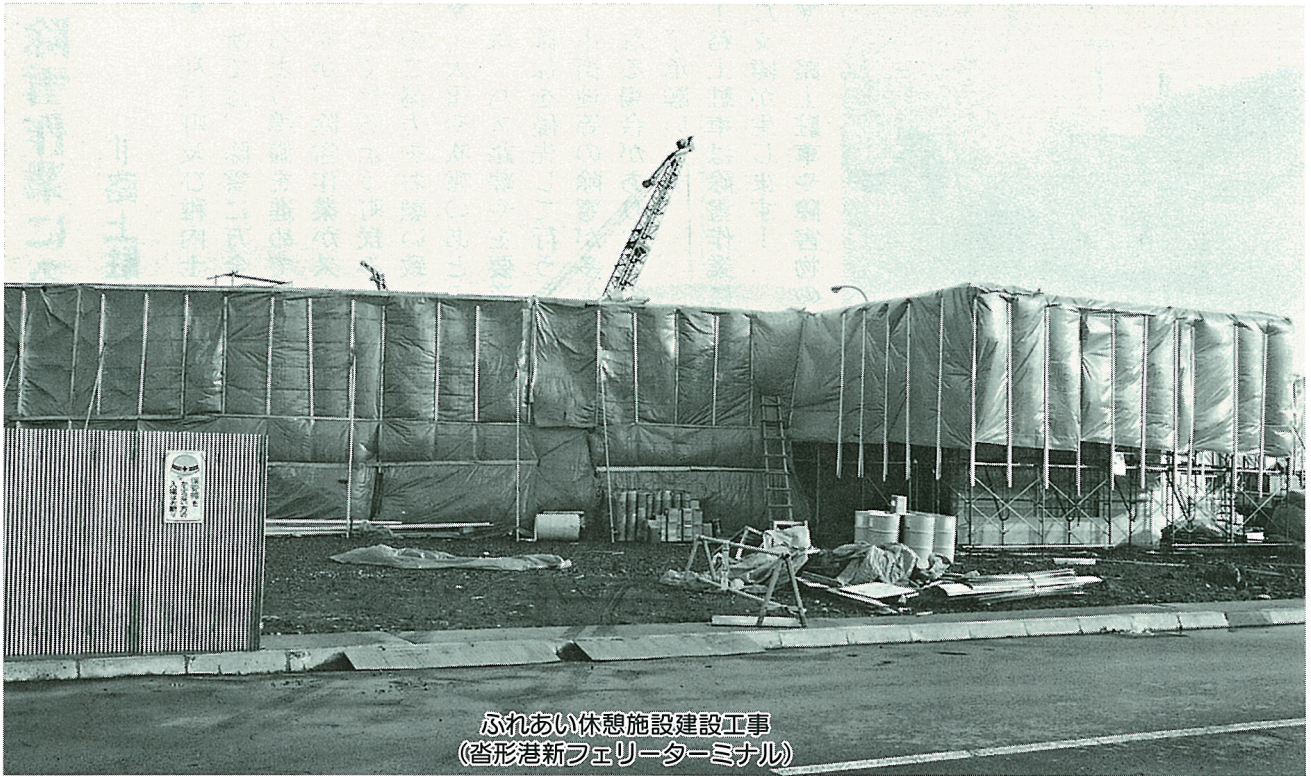


宅地造成工事(神居地区)

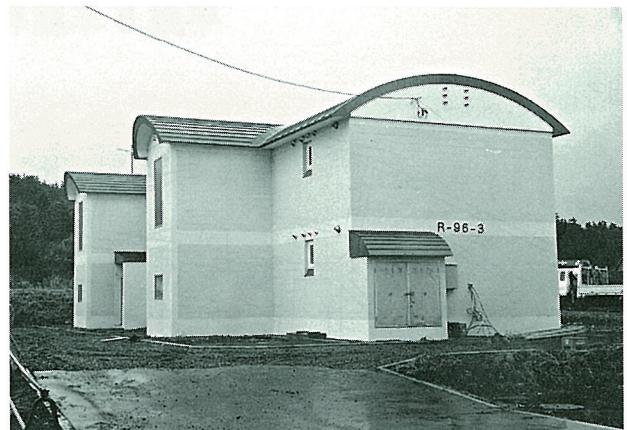
平成8年度

各種工事進捗状況





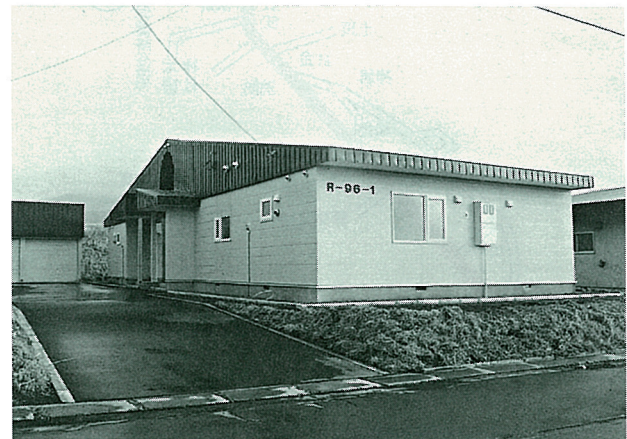
ふれあい休憩施設建設工事  
 (沓形港新フェリーターミナル)



特定公共賃貸住宅建設工事  
 若者単身者向(神居団地)



公営住宅建設工事  
 (仙法志団地)



特定公共賃貸住宅建設工事  
 (新湊団地)



# 除雪作業にみなさんのご協力を

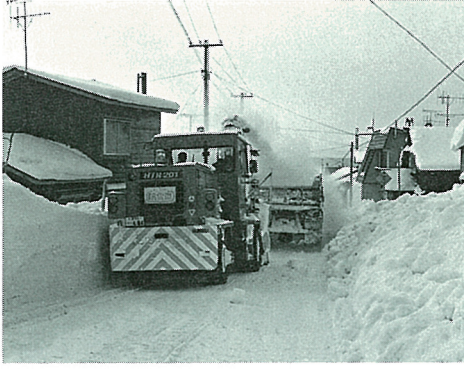
路上駐車は絶対にやめましょう！！

利尻町及び稚内土木現業所では、除雪に万全を期するよう準備を進めておりますが、除雪作業がスムーズにできるよう町民みなさんのご協力をお願い致します。

大雪や吹雪のあとの除雪は、バス路線や主要道路の確保を優先して行うため、市街地等の除雪が多少遅くなる場合がありますのでご了承ください。

路上駐車は除雪作業に大きな支障が生じます！

路上駐車や障害物のある



道路では、除雪が遅れるばかりでなく、その道路の全部が除雪できなくなりまして路上駐車は絶対しないようにしてください。

(町では、旧杵形郵便局跡地を利用し、駐車場に開放しておりますのでご利用下さい。)

！作業中の除雪車には近寄らないでください！

作業中の除雪車に近寄ることは非常に危険です。

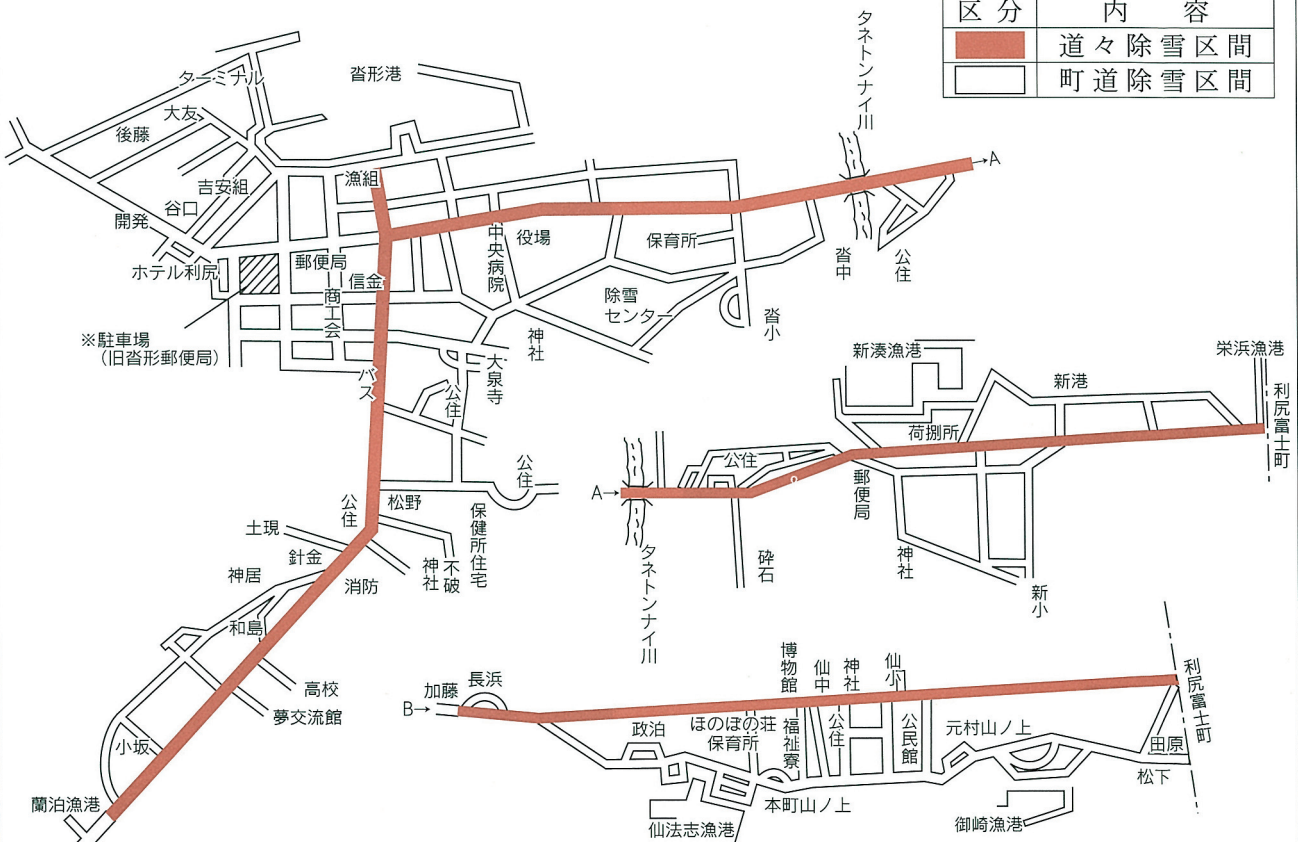
特に子供さんのいる家庭では十分に注意してください。

◎ 屋根の雪が道路に落ちるような建物には落雪事故が起きないように雪下ろしに心掛け、また、丈夫な雪止めなどを取り付けるようにしてください。

◎ 消火栓、貯水槽の付近には万一の火災に備え絶対に雪を捨てないようにしてください。

## 平成8年度利尻町除雪計画図

凡 例	
区分	内 容
	道々除雪区間
	町道除雪区間



**沓形地区**  
 沓形地区除雪車運行順序  
 除雪センター～栄浜 1台  
 除雪センター～市街地～神居 1台  
 午前6時出発

**仙法志地区**  
 仙法志地区除雪車運行順序  
 除雪センター～神磯(道々分岐点)～町道枝線  
 ～本町～御崎 1台  
 午前6時出発

◎緊急連絡先 (道々) 稚内土木現業所利尻出張所 ☎4-2008  
 (町道) 利尻町役場建設課 ☎4-2345



# 平成9年 成人式について

平成9年成人式該当者名簿を、十一月一日現在の住民基本台帳により作成しました。

成人を迎えられる方は、昭和五十一年四月二日から昭和五十二年四月一日までに生まれた方が対象となります。

また、転出された方（住民票を移された方）、十一月一日以降転入して来られた方で、当町での成人式に出席を希望される方がおりましたら十二月十六日までに利尻町教育委員会社会教育係（四―二四四五）までご連絡下さい。

尚、町内に住んでいる方で名簿からもれている方、氏名に誤りのある方がおりましたら、同様にご連絡下さい。

## ◎成人式日時・会場

●平成九年一月三日

午後一時三十分から

●利尻町民センター

## ◎成人式該当者

氏名	住所
荒 関 健 一	神 居
石 川 由 弦	富 士 見 町
市 村 希 泉	泉 町
入 井 あかね	(仙)本町
大 宮 由紀子	日 出 町
小 坂 善 一	蘭 泊
滝 沢 誠 人	政 泊
寺 田 洋 子	神 居
長 谷 川 真 也	長 浜
長 谷 川 貴 子	(仙)本町
八 森 ちさと	神 居
濱 口 毅 泉	泉 町
浜 田 尚 美	御 崎
藤 井 守	(仙)本町
藤 野 健 一	御 崎
堀 野 健 史	泉 町
堀 川 博 美	新 湊
三 浦 敏 敏	御 崎
三 上 信 悟	御 崎
山 下 裕 幸	泉 町
吉 田 徳 泉	泉 町
米 脇 美 奈	(仙)本町

# 「宗谷支庁からのお知らせ」

## 《納め忘れていませんか》

十二月は道税の

納税推進強調月間です

北海道では十二月を「納税推進強調月間」として道税の納税推進と、滞納整理の促進に取り組みます。

道税は、道がいろいろな仕事を行うための重要な財源です。

皆さんの暮らしの中に生かされている道税の納税に御協力をお願いします。

## 自動車税の納税について

皆さん、自動車税の納税はお済みでしょうか。

道税は、道政を推進するための貴重な自主財源として私たちの暮らしに生かされています。

何かの都合で、まだ自動車税を納めていない方は、一日

も早く納めてください。

なお、納税通知書が未着の方、あるいは紛失された方その他、自動車税の御相談は、お気軽にお問合せ下さい。

## 納税は便利な「口座振替」で

◆口座振替納税とは、

道税を銀行などの預金口座から、電話料金や水道料金などと同じように、自動的に振り替えて納税する制度です。

◆こんなに便利、そして確実です。

\* 納税のために、金融機関や支庁に「わざわざ」

おでかけになる手数が省けます。

\* 納期限をつい「うっかり」忘れて余分な延滞金を支払うことがなくなります。

\* 預金通帳に納税の記録が残りますので、経営や家計管理に便利です。

◆申込は簡単、手続きは一度だけです。

「申込はがき」に、お名前、御住所、口座振替を希望する税金の種類、振替の開始日、預貯金口座の番号などを記入、押印し、お近くのポストに投函していただくだけです。

詳しくは、宗谷支庁総務部税務課にお問合せ下さい。  
電話

〇一六二―三三―二五一〇  
(内線 二五七・二五八)



この社会あなたの税がいきている



# 子供の人権を守ろう

—『はじめ』／しらない・させない・見逃さない—

\*\*\*第48回人権週間\*\*\*

12月4日(水)～10日(火)

## 強調事項

「子どもの人権を守ろう」  
「国際化時代にふさわしい人権意識を育てよう」  
「部落差別をなくそう」  
「女性の地位を高めよう」  
「障害者の完全参加と平等を実現しよう」  
「高齢者の住みやすい社会を築こう」

一九四八年の国連総会において、世界人権宣言が採択された十二月十日を記念して、この日を「人権デー」とし世界各国が人権尊重擁護することを誓いました。わが国でも、毎年十二月四日から十日までの期間を「人権週間」として、基本的人権の尊重と人権意識の高揚を呼び掛けております。

- ・人権を尊重し
- ・擁護するためには・人権はすべての人に保証されているものですから、お互いに相手の人権を尊重しなければなりません。
- ・私達は、他人の人権について十分気をつけるとともに、自分の人権が侵されないように守ることが大切です。

・人権が侵害されるときは・

名誉を傷つけられたり、いやがらせをされたり、ひどい待遇を受けているときには、お近くの人権擁護委員か、旭川地方事務局稚内支局へ御相談下さい。

また、人権問題に限らず家庭内の問題や色々な問題でお困りの方も、気軽に御相談下さい。

相談は無料で秘密は固く守られます。

利尻町人権擁護委員は次の通りです。

平田 鉄 藏

利尻町杓形字本町

電話 四一二〇〇五

工藤 淨 眞

利尻町仙法志字政治

電話 五一一九一九

## あなたの声から

### はじまる道づくり

「みち」に対する多くの「ご意見を  
お寄せいただきありがとうございます。」

私たちのくらしや経済を毎日支えている「みち」。そのつくり方について、これまで一般の人々を知る機会や意見をいう場は限られていました。

いただいたご意見は、「二十一世紀のみちを考える委員会」において分析・検討を行い、その結果を「ボイス・レポート」にとりまとめました。

建設省の諮問機関である道路審議会では、みなさんの意見を取り入れる新たな考え方のもとに、平成十年度からスタートする新しい道路計画をつくるための検討を進めています。

多くのご意見・ご提案をお寄せいただいた方々に深くお礼を申し上げますとともに、これをきっかけとしてみなさんの声を活かした新たな道路計画づくりに努めていきたいと考えています。

このため、今年の五月末から七月末にかけて、道路審議会に設けた「二十一世紀のみちを考える委員会」

（森地茂委員長（東京大学教授））が、みなさんから「みち」に対するご意見を募集したところ、全国約三万五千人の方から十一万件を越えるご意見をお寄せいただきました。

稚内開発建設部

道路課企画係

☎〇六三三三三〇〇丙三三三三

稚内土木現業所企画総務部  
企画調整室調整係

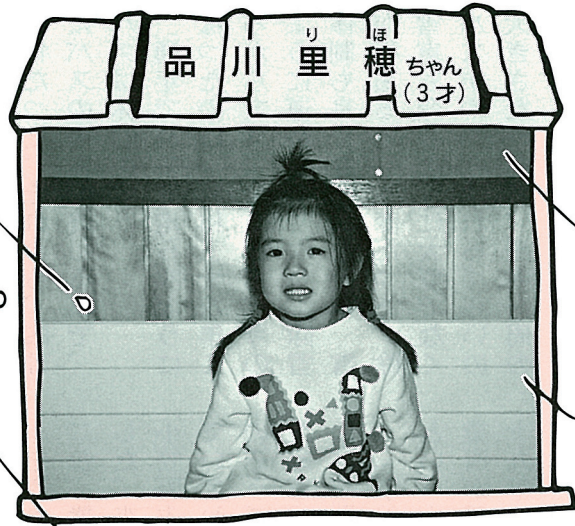
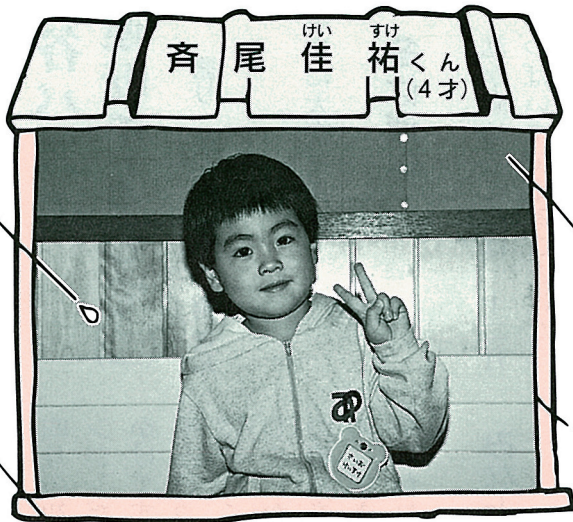
☎〇六三三三三三〇丙五八二



平成版

# わが家のアイドル

48



♡お母さんからひとこと

「おらかでたくましく  
育って下さいね。」

沓形字泉町  
父：和 弘さん  
母：昌 江さん

♡お母さんからひとこと

「素直で明るく 人に優しく  
できる子になってね！」

沓形字富野  
父：正 彦さん  
母：明 子さん



了しました。  
本年も十月初旬に始まった底建網漁は例年になく大漁で、選別作業も大変でしたが漁師の方々は笑顔で終了しました。

豊漁に終わった  
底建網漁



利尻の語り (101)

## 宗谷バスの

## 運転手として(二)

語り 畠山 箕角さん

本当に大変だった。

## 満杯の宗谷バス

当時はね、バスはいつも満杯だったね。当時は、確か、まだ鬼脇や仙法志にも連絡船がついてたから、その時のバスは、一台で乗り切れないぐらいの人が乗りましたね。定員の三倍くらいの人を乗せて走ったこともありました。

今のように家庭に自家用車がなかった時代だったから、バスはいつも賑わってた。

バスが込んでくると大変だったのは、バスガイドさ。今のように、ワンマンカーでないから、あの込んでるバスの中で、切符切りしなければならぬからね。それに、停留所ごとに、大声だして案内しなければならぬから、

## 冬は運休

私が勤めたころは、十二月いっぱいまで走るようになっていたけど、大体、雪が降って走れなくなるのは、十二月中旬だった。それから、四月にバスの車検が終わるまで、バスは休むの。

通年でバスを走らすようになったのは、昭和三十六年ころからです。したけど、今のよう道路も広くなり、除雪体制も良くなかったから、雪が積もると、大変だった。除雪車も今のよう大型でなくバスがやっと通れるぐらいの大きさだったし、島内一周の除雪するのに、三日も四日もかかった。

冬の休んでる間は、運転手はバスの整備をしていたの。四月の初めが車検だから、エンジンだとかの整備をひと冬かけてするの。当時は、運転手といっても、バスの運転だけでなく、整備もいっしょにしていたからね。後から、整備の資格をもってきた人たちが入ってきたので、運転と整備が分かれるようになった。

## みなとハイヤーも営業

私が勤めたころには、宗谷バスでは、もうすでにハイヤーをやっていました。杓形が二台、駕泊一台、鬼脇一台でした。杓形は大高泰治さんと小笠原志郎さんが運転手としていてね、駕泊の営業所はそのうご電器のところにあつた家を、鬼脇は菅原薬局さんの家を借りていました。

「宗谷バス十年のあゆみ」という本を見ると、杓形に営業所が置かれたのが、昭和二十九年三月、駕泊営業所の認可を受けたのが昭和三十年八月、鬼脇営業所の認可は昭和

三十二年六月となつています。ハイヤーはドアが観音開きのクラウンで役場とか中田組の社長さんだとか、タラ釣船が港に入つてくると、漁師の

人たちが家に帰るのに使っていたようだね。あの頃はタラ釣りが盛んで、杓形の港が賑わってたからね。

(以下、次号へ)



宗谷バス利尻営業所 昭和30年代前半(宗谷バス株式会社提供)



# 秋の火災予防運動に伴う

## 防火ポスター展

### を開催致しました

無火災記録

五百八十九日

(十一月十五日現在)

全道一斉秋の火災予防運動の一環として防火ポスター展を小学生36点、保育所園児の作品32点を含めた68点を沓形郵便局コミュニティールームと利尻町公民館ロビーを会

場に開催されました。

また、10月26日～27日沓形地区、11月3日～4日仙法志地区で開催された町民文化展に防火ポスターを出展しました。

### 各賞は次のとおりです



高学年 金賞 板坂玲奈さん (写真上)  
銀賞 高島千春さん  
銅賞 新浜由美さん



中学年 金賞 星田瑞希さん (写真上)



低学年 金賞 白取寛子さん (写真上)  
銀賞 矢田聖羅さん  
銅賞 斉藤加奈さん

利尻礼文少年婦人防火委員会々長賞  
正部川まきさん

防火管理協会利尻支部長賞  
町村将俊くん

沓形婦人防火クラブ会長賞  
山本法秀くん

仙法志婦人防火クラブ会長賞  
平野愛梨さん

消防署から一言  
寒さが厳しくなるにつれ各地で火災が発生してあります。利尻町では、平成七年四月六日以降無火災を続けています。火の取扱いには、十分注意をして火災のない年末をお過ごしませう。

# 火事と救急は119番

10月の火災・救急出動件数

火災 0件 救急12件





# 戸籍の うづき

自10月1日  
至10月31日

ご厚情に

感謝します

いつまでも  
お幸せに

## ◎婚姻

宮田 秀彦

下家友紀子

## ◎新 湊

この度次の方から愛情銀行に金一封が預託されましたので紙上を借りてお礼申し上げます。

## おくやみ 申上げます

仙法志字御崎 藤野安勝様から、本人の病氣見舞返しを廃して

## ◎死亡

住所 氏名 年齢 香形字神居 落合通博様か

政 泊 依田 ハナ 84歳 ら、母 ヨシ様の香典返しを

久 連 川原 幸子 59歳 廃して

(利尻町社会福祉協議会)

## 利尻島国保中央病院

### 婦人科診療のお知らせ(予定)

#### (期間)

- (1) 十二月二十四日～二十六日 (三日間)
- (2) 一月 六日～ 八日 (三日間)

#### (医師)

- (1) 札幌医大産婦人科医 医師 林 卓宏 先生
- (2) " " 医師 竹原 正輝 先生

受付は、午前中だけです。詳しくは、利尻島国保中央病院へ問い合わせ下さい。

ご厚情ありがとうございます  
特別養護老人ホーム  
「ほのほの荘」

この度次の方からご厚志を賜り、厚くお礼申し上げます。

## ◎ご厚志

依田 一夫 様(鴛泊)

小島 新栄 様(鴛泊)

小中 俊男 様

川端 晴雄 様

清杉 宏 様

高橋 ミナ 様

菊池 正 様

川端 隆三 様

中山 信治 様

## ◎訪問・ボランティア

利尻町食生活改善協議会様  
日本公衆電話会様

## よせられた善意

この度次の方から寄附がありました。町では善意に感謝すると共に、有意義に使用させていただきますと存じます。ありがとうございました。

## 一般寄附金

利尻町香形字富士見町

グラスポート利尻株式会社

代表取締役松村栄悦様より

一金 五万円

利尻町香形字日出町

七尾 啓二様より

一金 五万円

## 指定寄附金(利尻町立博物館活動資金)

埼玉県浦和市北浦和五―三―三

工藤 叶二様

札幌市南区澄川六条十二丁

目三―十一

工藤 才子様より

一金 五万円

## 指定寄附金(利尻島国保中央病院建設資金)

利尻町仙法志字久連

川原 理様より

一金 三十万円



## 巡回職業相談開設

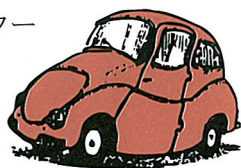
- 12月24日～25日
- 利尻町役場

(求人・求職の受理、相談及び紹介)  
(雇用保険受給資格の決定)

稚内公共職業安定所

## 運転免許証更新時講習会

- 12月16日(月)利尻町民センター
- 優良講習  
午後5時30分より
- 一般講習  
午後6時30分より



※更新手続きをした方でなければ受講できません。  
稚内警察署香形駐在所 ☎4-2110