



広報

りしり

平成11年

8月号

No.342



沓形保育所運動会(7月11日)

人のうごき

世帯数	1,349	(-5)
人口	3,857人	(-7)
男	1,901人	(-10)
女	1,956人	(+3)

平成11年6月末日現在
(住民基本台帳登録人口)

おもな内容

- 2～3 … 第29回利尻浮島まつり
- 4 …… 公証制度の意義・役割
- 5～8 … お知らせ
- 9 …… わが家のアイドル
- 10 …… りしりの博物誌 (利尻の語り 131)
- 11 …… 消防だより
- 12 …… 戸籍のうごき

交通事故死ゼロ記録8月1日現在1,836日

利尻まつり

花火大会

沓形地区

8月8日(日) 午後8時 沓形港

仙法志地区

8月15日(日) 午後8時 仙法志港

(往復無料バスが栄浜・御崎方面へ運行します。)

8月5^木日・6^金日【2日間】

~~~~~みんなで参加し、盛大に楽しい一日を!!~~~~~

町民皆様のご支援とご協力により「利尻浮島まつり」も盛況のうち今年29回目を迎えました。

郷土の観光行事を育て上げ又、町民のみなさんが楽しい1日を過ごす「おまつりの目」となるようご協力を切にお願い致します。

特に踊りパレードは衣装にこだわることなくどなたでも参加できます。小学生、中学生のお子さんが自由に参加できるように、お父さん、お母さん方のご理解をお願い致します。

### 当日臨時バス(無料)

|           |                                      |
|-----------|--------------------------------------|
| 5日午後6:30  | 栄浜～新湊～種富町～沓形小学校前                     |
| 5日午後6:30  | 蘭泊～神居～沓形小学校前                         |
| 5日午後10:00 | バス会社前よりジャンボハイヤーを用意致します。<br>(栄浜、蘭泊方面) |

### 鼓笛隊パレード

#### 沓形小学校鼓笛隊

8月5日 午後2時出発  
コース/小学校前→踊りパレードと同じ

#### 仙法志小学校鼓笛隊

8月6日 午前10時出発  
コース/御崎公園→政泊

### 町民、多数参加、ご声援お願い致します。

- 主催/沓形地区自治会連合会、仙法志地区連合自治会
- 後援/利尻町、利尻町教育委員会、沓形・仙法志漁業協同組合  
利尻町商工会、利尻建設協会、利尻町体育協会  
稚内信用金庫利尻支店、沓形・仙法志・新湊郵便局  
利尻町体育指導委員連絡協議会、利尻町婦人団体連絡協議会  
沓形・仙法志漁業協同組合婦人部、利尻町商工会婦人部

### 自治会対抗綱引・玉入大会

●とき 9月5日(日)  
(午後0:30)

●ところ 沓形港新港駐車場前

※この大会は、町民の親睦と融和を図り「町おこし」の一環とすることを目的としています。

なお、雨天の場合は夢交流館で行います。

短い夏!  
浮島音頭で  
楽しい一日を!



第  
29  
回

# 利尻浮島

## 歌謡ショー

### 沓形地区

- 山本和美・CAPリヨ&トモショー
- 8月5日 午後8時30分
- どんと市会場野外ステージ  
(雨天の場合は、町民センター  
大ホール)

### 仙法志地区

- 森川 恵・CAPリヨ&トモショー
- 8月6日 午後8時
- 公民館前ステージ  
(雨天の場合、公民館大ホール)

## 踊り『浮島音頭』市中パレード

### ●日時 (雨天順延)

沓形地区 8月5日午後7時00分開始  
仙法志地区 8月6日午後6時30分開始

### ●集合場所

沓形地区 沓形小学校前 (午後6時45分集合)  
仙法志地区 漁組事務所前 (午後6時15分集合)

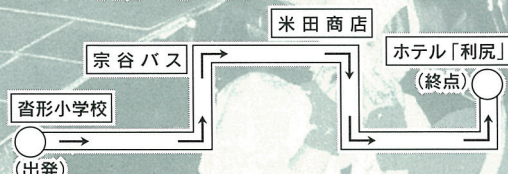
### ●衣装

鳥追笠にゆかた (はきもの自由) で踊ります。  
ゆかた以外でも自由に踊れます。

### ●踊りの参加

一般町民、子供さんほか観光客等、たくさんの  
参加をお願いします。

### 沓形地区踊りパレードコース



### 仙法志地区踊りパレードコース



## お楽しみ券

### 沓形地区

抽選日 8月2日  
引き換え日 8月9日~13日の  
5日間限り商工会館にて

### 仙法志地区

抽選日 8月3日  
引き換え日 8月7日~14日の  
8日間限り仙法志支所にて

## どんと市

### 沓形地区

8月5日 午後8時  
旧沓形郵便局跡地  
子供スイカ割大会 午後3時

## 歩行者天国

### 仙法志地区

8月6日 午後0時より  
公民館前~屋台等出店  
もちまき 午後1時  
ゲーム大会  
午後0時30分から  
3時30分まで

## 主催 利尻浮島まつり運営委員会

実施 沓形地区実行委員会・仙法志地区実行委員会

協力機関 各団体・事業所・職場ほか

事務局 利尻町役場商工観光課 (沓形④2345番) 仙法志支所 (仙法志⑤1011番)

〔お尋ねは事務局へどうぞ〕



# 遺言書や契約書などは 公正証書にしておくとおくと安心です

不動産売買など重要な取引をしたり遺言を残したりするときは、公証制度の利用をお勧めします。大切な契約書や遺言などについて、法務大臣が任命した公証人が公文書である公正証書を作成し、トラブル防止を図る制度です。公正証書は裁判などで強力な証拠力を持ちます。

## 法律のプロである公証人

公正証書は、公証役場（全国約三百か所）で執務する公証人が作成します。公証人は裁判官、検察官などを長年つとめた法律実務経験者のなかから、法務大臣の任命によって選ばれます。いわば、法律のプロといえる人たちで、現在約五百五十人います。

## 相手の財産に対して強制執行の効力をもつ公正証書

公正証書には、次のような利点があります。

①公正証書は国の機関に準ずる公証人が作成する文書ですので、裁判その他の面で極めて強い証拠力があります。

②公正証書の原本は公証役場の書庫に保存されますから、紛失および改ざんの心配はありません。

③金銭の支払契約で強制執行

## いつでもどこでも

## 信用される公正証書

相続人間の争いを未然に防ぐ遺言公正証書  
売買・賃借・示談などいろいろな契約における約束ごと



の条項を付けておけば、その公正証書で相手の財産に対して強制執行ができます。これは相手が支払いの約束に違反した場合には、訴訟を起こさず相手方の不動産・不動産・給料など各種の財産を差し押さえ、債権を取り立てることができるということができます。また、配当要求もできます。

を書面にする場合に公正証書は利用されますが、そのほか遺言を公正証書にしておくことが挙げられます。

遺言公正証書には自筆遺言証書と違い、遺言者の死亡後、家庭裁判所の検認を受けることなく直ちに不動産登記など記載の内容を実現する効力があります。このことによって、

遺産分割に際しての各相続人間の骨肉の争いを未然に防ぐことができます。また、原本は無料で公証役場が保存してありますから、なくなったり偽造されたりする心配がありません。

## 公正証書の作成には本人である証明書が必要

公正証書を作る場合には、公証役場へ出頭した本人であることを証明するものが必要です。

個人の場合は印鑑証明書と実印または、自動車運転免許証・外国人登録証明書・パスポートなどと認印。法人の場合は法人登記の謄本・抄本・代表者印など。代理人の場合は契約の内容を書いた本人の委任状と委任状に押した本人の印鑑証明書が必要です。

## 公正証書作成手数料

(平成5年8月1日改正)

| 目的の価額     | 手数料     |
|-----------|---------|
| 100万円まで   | 5,000円  |
| 200万円まで   | 7,000円  |
| 500万円まで   | 11,000円 |
| 1,000万円まで | 17,000円 |
| 3,000万円まで | 23,000円 |
| 5,000万円まで | 29,000円 |
| 1億円まで     | 43,000円 |

以下超過額5,000万円までごとに、  
3億円まで13,000円 10億円まで11,000円  
10億円を超えるもの8,000円加算  
遺言手数料は目的の価額が1億円まで11,000円加算  
正本、謄本の交付手数料は1枚250円です



公正証書についてのお問い合わせは、最寄りの公証役場または日本公証人連合会 ☎03-3550-2180まで。



# 入 国 警 備 官 募 集

— 高 校 卒 業 程 度 —



## 【受付期間】

8月16日(月)～8月30日(月)

◎郵送された申込書は、8月30日までの消印のあるものだけに限り受付します。

## 【受験資格】

昭和51年4月2日～昭和57年4月1日生まれの者

## 【採用予定数】

約40名

## 【試験日・試験種目】

| 試 験   | 試 験 日                    | 試 験 種 目                | 合 格 発 表 日              |
|-------|--------------------------|------------------------|------------------------|
| 第1次試験 | 9月26日(日)<br>(9:00～13:35) | 教養試験                   | 9月26日(日)               |
|       |                          | 作文試験                   |                        |
| 第2次試験 | 9月27日(月)                 | 人物試験 身体検査<br>身体測定 体力検査 | (最終合格者発表)<br>11月11日(木) |

## 【試験地】

第1次・第2次試験地 札幌市

## 【試験の方法】

| 試 験 種 目            | 内 容                                                                   |
|--------------------|-----------------------------------------------------------------------|
| 教 養 試 験<br>(多岐選択式) | 一般的な知識(国語、社会、数学、理科、英語など)⑳及び知能(文書理解(英文含む)⑩、判断推理⑤、数的推理⑤、資料解釈②)についての筆記試験 |
| 作 文 試 験            | 文章による表現力、課題に関する理解力などについての筆記試験                                         |
| 人 物 試 験            | 人柄などについての個別面接                                                         |
| 身 体 検 査            | 主として胸部疾患(胸部エックス線撮影を含む)、血圧、尿その他一般内科系検査                                 |
| 身 体 測 定            | 身長、体重、胸囲、視力、色覚についての測定                                                 |
| 体 力 検 査            | 身体の瞬発力、腹筋力についての検査                                                     |

(注) 1. ○内の数字は、出題予定数です。

2. 作文試験の評定結果は第1次試験の合格者決定には反映させず、最終合格者の決定の際に他の試験の成績と総合します。

### ◎体力検査の内容

垂直跳び(瞬発力)……その場でどれだけ高く跳ぶことができるか。

上体起こし(腹筋力)……ひざを曲げ、あおむけに寝た姿勢で、一定時間内に何回上体を起こすことができるか。

## 【受験手続】

### ◎申込用紙請求先

人事院北海道事務局

〒060-0042 札幌市中央区大通西12丁目

☎(011)241-1248

### ◎郵便での申込用紙を請求する場合は……

封筒の表に赤字で「入警請求」と書き、140円切手(1部の場合)をはったあて先(郵便番号も)明記の返信用封筒(角形2号:長さ33.5cm×幅24cm程度)を同封してください。

### ◎申込先

札幌市・法務省札幌入国管理局

〒060-0042 札幌市中央区大通西12丁目

☎(011)261-7502



# 「道北ふるさとの味自慢」料理コンテスト 参加作品募集のお知らせ

上川・留萌・宗谷の道北3支庁では料理コンテストの参加作品を募集しています。あなたも道北の地場産品を使って新しいアイデア料理に挑戦してみませんか。ふるってご応募ください。

- 応募要件** 道北3支庁の地場産品を使用した、各種コンテストで未発表の作品
- 賞** グランプリ(賞金10万円)ほか
- 応募締切** 平成11年8月31日(火)[当日消印有効]
- 主催** 道北ふるさとの味自慢実行委員会  
(上川支庁・留萌支庁・宗谷支庁)

## 詳しい応募方法については

利尻町役場の総務課窓口を用意している応募要領をご覧ください。

## 応募・お問い合わせは

宗谷支庁地域政策課 TEL (0162) 33-2510までお願いします。

## 平成10年度『緑の募金』収支状況

利尻町緑化推進委員会

### ご協力ありがとうございました。

毎年、実施しております「緑の募金」運動について、町民皆さまの温かいご支援、ご協力を賜り、厚くお礼申し上げます。「緑の募金」は、募金運動を通じて国土の森林整備や緑化に対する理解と認識を深めるとともに、森林、学校、公園、街路などの植樹をすすめ、美しい緑豊かな国土の建設を図ること等を目的に実施しております。

皆さまから集められた募金は町内はもとより、道内の緑化等に大切に使われております。なお、昨年度、町内で集められた「緑の募金」の収支状況がまとまりましたので、お知らせいたします。

### 収入

| 区 分     | 募金実績額   | 備 考    |
|---------|---------|--------|
| 学 校 募 金 | 203,194 |        |
| 企 業 募 金 | 112,000 |        |
| 小 計     | 315,194 |        |
| 事業助成金   | 200,000 | 神居住宅植樹 |
|         |         |        |
| 計       | 515,194 |        |

### 支出

| 区 分       | 募金支出額   | 備 考        |
|-----------|---------|------------|
| 学 校 還 付 金 | 134,500 |            |
| 植樹事業費     | 285,159 |            |
| 町内緑化事業    | 50,313  |            |
| 本部送金額     | 110,194 | 道国土緑化推進委員会 |
|           |         |            |
| 計         | 580,166 |            |

※不足金(64,972円)については、前年度繰越金より充当しております。



## 内科ひとくちメモ 蜂刺されにご注意を！

蜂刺されを軽視してはいけないと言われているのは、皆さんご存じだと思います。初めて刺されるのはさほど問題となることは少ないのですが、2回目以降は注意が必要です。初めて刺されたときに“抗原”と言うものが体内にできます。2回目に刺された時に、その“抗原”が悪さをするので、

時には死に至る場合もあります。(ニュースでよく耳にします。)

症状としては体が腫れ上がったり、呼吸困難や血圧低下(ショック)症状などあらゆることが起こりえます(これらをアナフィラキシー症状といいます)。蜂に刺されたらとにかく大至急病院受診をお願いいたします。

(利尻島国保中央病院 内科医長 斉 藤 晋)

## コミュニティ助成金で イベント用放送音響設備を購入

町では、このほど財団法人自治総合センターのコミュニティ助成事業の助成を受け、イベント用放送音響設備を購入しました。

この事業は、同センターが全国自治宝くじ普及広報事業費として受け入れる、宝くじ受託収入を財源として、住民の行なうコミュニティ活動を促進し、その健全な発展を図るとともに、宝くじの普及広報を目的として行われているものです。

これまで、毎年、各団体等で行われているイベント等で、放送音響設備が整備されていないために事業の実施に大変ご不便をかけておりましたが、これら移動可能な機器の整備により、地域団体の交流の活発化と、さらには、島外との地域間交流の促進が図られ、より一層コミュニティ活動の充実が図られる事が期待されます。



なお、これら機器の貸出しを希望される場合には、無料で貸出しを致しますので教育委員会社会教育係まで申し出下さい。

(※ これらの機器については、営利目的の個人、団体には貸出し致しません。)

## 統計かわら版

健康食品にもいろいろありますが、道産品にもいいのがありますよ。それはコンブです。命の源、海中の栄養を取り込んだコンブ、ワカメ、モズクなどの海藻類にはミネラルがたっぷり含まれています。コンブのヌルヌルは水溶性の食物繊維でこれに含まれるアルギン酸は血中のコレステロールを下げる効果があり、血圧にもよく便秘にも効くのです。また、緑色は葉緑素(クロロフィル)が豊富に含まれているからで、美容と健康に欠かせません。更には、高血圧や老化を防ぐといわれるヨードが他の食品より断然多く、ついでにカルシウムも牛乳の7倍含まれている。そんないいことはかりで、なんとカロリーがゼロなんです。いくら食べても太らないとはなんと都合がいいじゃありませんか。

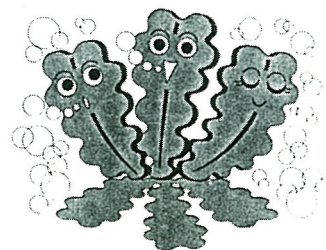
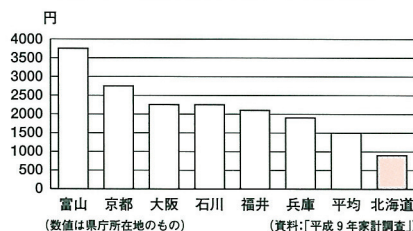
まさに健康食品の優等生！

コンブの生産量は全国生産高の9割以上を占めていますが、地域別の一世代当たりの消費支出をみると、北海道は主要生産地でありながら、全国平均より少なくなっています。カロリーを気にせずもっと昆布を食べましょう。

あなたは北海道産のコンブいくつ言えますか？  
道南～真コンブ、道北～利尻コンブ、知床半島～羅臼コンブ、日高十勝～みつししコンブ、日本海側～細目コンブ、釧路根室～長コンブなどがありますよ。

(道庁統計課)

平成9年 1世帯あたり1年間のコンブ購入金額



### 統計一言ふたこと ～調査のお知らせ～

サービス業基本調査は、サービス業を主体とした事業所の活動や業務内容を調査します。

平成6年の調査では昭和60年以降に開設された事業所が3分の1になっており、娯楽の多様化によるレンタルビデオ業やカラオケボックス業の成長が特徴的でした。調査は平成11年11月15日に行われますので、ご協力をお願いします。



## よせられた善意

この度、次の方々から寄附がありました。町では善意に感謝すると共に、有意義に使用させていただきたいと存じます。

ありがとうございました。

### 指定寄附金

(特別養護老人ホーム施設用品購入資金として)

酒井 義一 様より

一金 十万円

(開基一〇〇年記念事業資金として)

札幌市

パブリックコンサルタント株式会社

代表取締役

安田 容昌 様より

一金 五十万円

旭川市

日進設備工業株式会社

代表取締役

多田 久男 様より

一金 五十万円

札幌市

日本理水設計株式会社札幌支店

取締役支店長

拜戸 富士夫 様より

一金 三十万円

札幌市

日本理水設計株式会社札幌支店

取締役支店長

拜戸 富士夫 様より

一金 三十万円

札幌市

坂本建設株式会社

取締役社長

坂本 齊 様より

一金 五十万円

札幌市

桜井冷熱機械株式会社

代表取締役

桜井 安夫 様より

一金 百万円

利尻町役場課長会

様より

一金 五十万円

小樽市

利礼資材株式会社

佐藤 武雄 様より

一金 百万円

東京都新宿区西落合

二一十二一二十三

近藤 利弘 様より

一金 十万円

札幌市

北辰建設コンサルタント株式会社

代表取締役

和田 由之 様より

一金 百万円

札幌市

笹原 喜一 様より

一金 十万円

札幌市

北辰建設コンサルタント株式会社

代表取締役

和田 由之 様より

一金 百万円

札幌市

佐々木 捷昭 様より

一金 十万円

札幌市

富樫 昇 様より

一金 十万円

大島 正治

蔵 昭南 様より

山本 栄治

田島 和子 様より

神田 克司 様より

部会長

脊形昆布養殖部会

部会長

田島 和子 様より

田島 和子 様より

田島 和子 様より

田島 和子 様より

田島 和子 様より

田島 和子 様より

田島 和子 様より

田島 和子 様より

田島 和子 様より

田島 和子 様より

田島 和子 様より

田島 和子 様より

田島 和子 様より

田島 和子 様より

田島 和子 様より

枝幸町

安田建設株式会社

取締役社長

安田 正 様より

一金 百万円

利尻島ロータリークラブ

様より

一金 五十万円

札幌市

三建設備工業株式会社北海道支店

取締役支店長

伊藤 隆 様より

一金 十万円

札幌市

株式会社国境

代表取締役

稲垣 昭則 様より

稲垣 昭則 様より

稲垣 昭則 様より

稲垣 昭則 様より

稲垣 昭則 様より

稲垣 昭則 様より

稲垣 昭則 様より

稲垣 昭則 様より

稲垣 昭則 様より

稲垣 昭則 様より

稲垣 昭則 様より

稲垣 昭則 様より

稲垣 昭則 様より

稲垣 昭則 様より

稲垣 昭則 様より

稲垣 昭則 様より

稲垣 昭則 様より

稲垣 昭則 様より

いま人気の

福祉の

通信講座

ご紹介

高齢社会を迎えて福祉の資格取得を希望する人が多くな

っています。通信教育三十五年

余の指導経験のあるNHK

学園では、来年四月から次の

講座の生徒を募集します。

①国家資格・介護福祉士の受

験資格が二年間で取得できる

「社会福祉コース」、②厚生省

認定の「ホームヘルパー2級・

1級課程」。

いずれも二月一日からの受

付で、毎年定員の二倍を超え

る人気講座。受講の希望があ

れば早めに申し込むと可能性

があるとのこと。

詳しい案内書は左記に連絡

すれば入手できます(案内書

無料)。

〒一八六一八〇〇一 東京都

国立市富士見台二一三六

NHK学園 八E〇一係

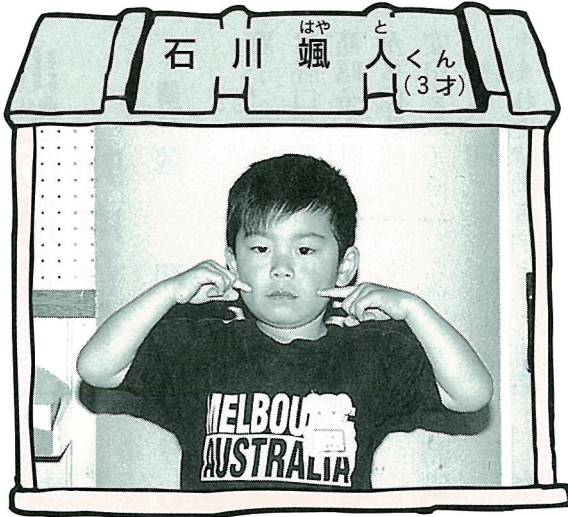
☎〇四二一五七二一三一五一



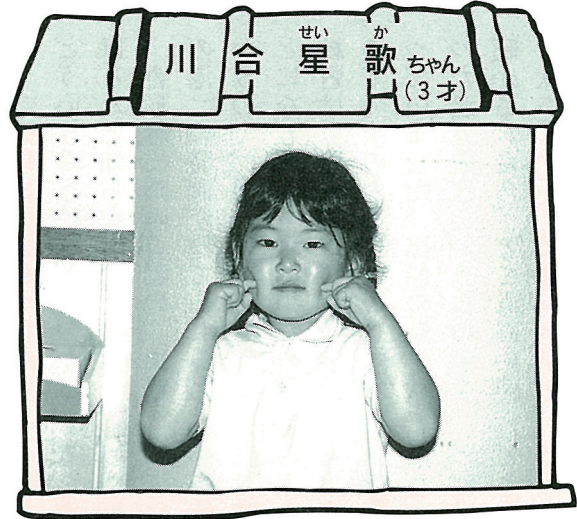
平成版

# わが家のアイドル

80



石川 はやと  
颯 くん  
(3才)



川合 せい  
星 ちゃん  
(3才)

沓形字富野

父：智 明さん  
母：美 保さん

♡お母さんからひとこと

いろいろな事に興味をもって  
心も身体も大きくなってネッ

沓形字神居

父：博 光さん  
母：初 子さん

♡お母さんからひとこと

いつも歌が好きで、おしゃれな  
星歌ちゃんが大好きです！

## 心のこもった声かけを

# 街に笑顔を、 あいさつを！

気軽に交わすあいさつは、心と心のおつきあい  
観光客などの皆さんには「ようこそ」の気持ちでこたえましょう！

## ～広げよう声かけ運動～

おはよう！  
こんにちは！  
お元気ですか！  
ごくろうさま！





「出船の港」合唱

昭和三十五年十月十日、杳形岬に時雨音羽が作詞した歌の詩碑「出船の港」除幕式が行われた。

時雨音羽が除幕式にむけて東京からわざわざ利尻に来てくれるということから、除幕式の時に杳形中学校で「出船の港」を歌ってくれないかとの依頼があったようですね。

その時の音楽の先生だった鎌田芳子先生、三浦剛先生が歌ってみようと呼びかけてきたので、十七人の中学三年の女生徒が集まったの。その時は学年で三クラスあってA組からは佐野蓉子、佐藤としえ、太田久子、田中由美子、竹内三枝子、畠山美智子、柴田栄子、船木あつ子、井上千

利尻の語り (131)

出船の港と

時雨音羽 (一)

語り蔵 和子さん

恵子、佐々木静子、B組からは谷口初江、松井由美子、広島昭子と私、桜井和子、C組からは菊地郁美、笠谷昌子、安田えみ子さんたちでした。

でも、利尻町杳形字新湊で生まれた時雨音羽という有名な人がいるということは、かすかに知っていたけれど、今と違ってテレビがなかったからどういうふうにならなかつたかはほとんど知らなかったの。

杳形岬に時雨音羽の「出船の港」の詩碑が建てられると、出船の港を歌うことになって、練習始めたの。

練習は放課後、音楽室や学校の下の橋のところ降りて歌っていました。出船の港を歌った藤原義江という人の歌を聴かされたら、とても高い声で歌っていたから、高い声が出て響くように歌うために、音

楽室だけでなく橋とこの海岸でも一生懸命練習したのよ。歌ったことのないメロディだったから、なんとか歌えるようになるまで、とても苦労したの。とにかく時雨音羽やたくさんの人たちの前で高くて響きのある声で歌えるようになるために、練習したことだけしか覚えてないの。

詩碑「出船の港」除幕式

みんなで練習してなんとか歌えるようになって、十月十日の除幕式を迎えました。

私たち十七人は詩碑を建てるためにお世話していた町役場や町の人たちの横に並べられていた椅子に座って、歌うのを待っていたの。詩碑の前には時雨音羽が生まれた新湊の人や、町の人たちがたくさん集まってきました。

除幕式が終わって歌うことになって、みんなで並んで歌ったけれど、時雨音羽や町の人たちの人たちに見られるので、上手く歌えたかどうかにも覚えていないの。



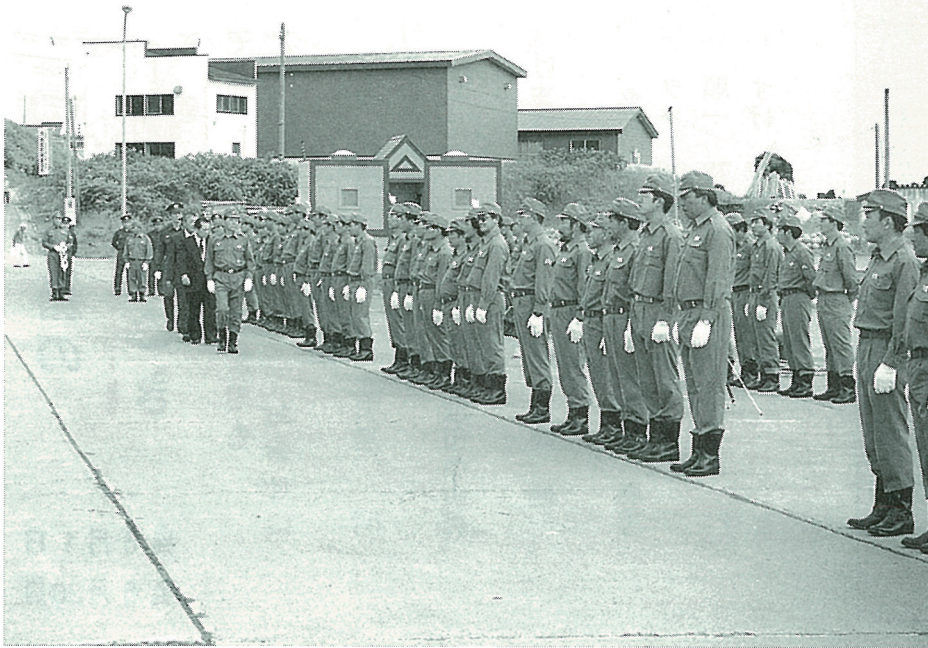
時雨音羽と杳形中学校合唱生徒、鎌田芳子先生 昭和35年10月10日  
写真提供 斉藤俊明氏



# 平成十一年度

## 利尻町消防団消防演習実施!

平成十一年度 利尻町消防団消防演習は、田島管理者をはじめ惣万議長など来賓多数を迎え、仙法志漁港において六月二十八日実施されました。  
浜口団長以下八十名の団員は、服装点検をはじめ一斉放水、模擬火災出動を勇壮とした態度で取り組みました。



服装点検の様

無火災記録

四百三十八日(七月十日現在)

あぶないよ ひとりぼっちにした その火

### 防火ルポ

各学校の避難訓練は、実際に煙を発生させ、本番さながらに行われました。



利高避難訓練



新小避難訓練



沓中避難訓練



沓小PTA救命講習会

### 平成11年度危険物取扱者保安講習

|     |                    |
|-----|--------------------|
| 場 所 | 利尻町民センター           |
| 日 時 | 平成11年10月5日(火)      |
|     | 午前 9:30~12:30(一般)  |
|     | 午後 13:30~16:30(給取) |



### お知らせ

消火器の悪質販売等でお困りでしたら、相談を!

消防署 ☎4-2119  
分遣所 ☎5-1119







# 戸籍の

# うごき

自6月1日  
至6月30日

お誕生おめでとう

うごきます

いつまでも

お幸せに

## ◎出生

出生所氏名 保護者  
<sup>6/17</sup>富士見町 木村桜子<sup>さくらこ</sup> 時雄

## ◎婚姻

婚姻所 大島 明  
<sup>6/16</sup>政 泊 前田亜由美

おくやみ  
申し上げます

## ◎死亡

死亡所氏名 年齢  
<sup>6/30</sup>元 村 大森 すぎ 97歳  
<sup>6/28</sup>政 泊 赤坂 順一 78歳  
<sup>6/24</sup>政 泊 濱岸 ヲン 96歳

## ◎神居

神居 荒関 健一  
常名 麻美



## 利尻島国保中央病院 産婦人科診療のお知らせ(予定)

札幌医大産婦人科医出張診療の日程は次のとおりです。

八月 二日、五日 齊藤 豪 先生  
八月 九日、十二日 寒河江 悟 先生  
八月 十六日、十九日 遠藤 俊 先生  
八月二十三日、二十五日 木谷 保 先生  
八月三十日、九月二日 小泉 基 先生  
受付は、午前中だけです。  
詳しくは、利尻島国保中央病院へお問い合わせ下さい。

ご厚情に

感謝します

この度、次の方から愛情銀行に金一封が預託されましたので紙上を借りてお礼申し上げます。

杓形字新湊 濱岸ヒメ様から、義母 ヲン様の香典返しを廃して

仙法志字元村 赤坂トサ様から、夫 順一様の香典返しを廃して

仙法志字元村 大森政一様から、母 すぎ様の香典返しを廃して

仙法志字本町 田原滝雄様から、本人の病氣見舞い返しを廃して

仙法志字御崎 酒井 章様から、本人の病氣見舞い返しを廃して

(利尻町社会福祉協議会)

## 運転免許証更新時講習会

- 8月13日(金) 利尻町公民館
- 優良講習  
午後5時30分より



※更新手続きをした方でなければ受講できません。  
稚内警察署杓形駐在所 ☎4-2110

今月の納税  
保険税 2期  
固定資産税 2期  
(納期限は8月31日です)

# 地域振興券の使用はお早めに

町では、平成11年3月1日から地域振興券を交付しましたが、この地域振興券の使用期限は、平成11年8月31日までとなっていますので、お早めにご使用下さい。

なお、使用期限が過ぎてからの使用はどんな理由でも使用できませんので、ご注意下さい。

詳しくは、商工観光課商工観光係までお問い合わせ下さい。(☎4-2345)