



平成11年

広報

りしり

9月号

No.343



盛況に終了した第29回利尻浮島まつり(8月5・6日)

■人のうごき■

世帯数	1,346	(-3)
人口	3,855人	(-2)
男	1,898人	(-3)
女	1,957人	(+1)

平成11年7月末日現在
(住民基本台帳登録人口)

■おもな内容■

- 2～3… 利尻浮島まつり
- 4～5… もうすぐはじまります。介護保険
- 6～7… 「あけぼのニュータウン」貸付募集
- 8… 利尻町健康まつり
- 9～12… お知らせ
- 13… わが家のアイドル
- 14… りしりの博物誌(利尻の語り132)
- 15… 消防だより
- 16… 戸籍のうごき

交通事故死ゼロ記録9月1日現在1,867日

利尻町開基100年記念協賛

第29回

利尻浮島まつり

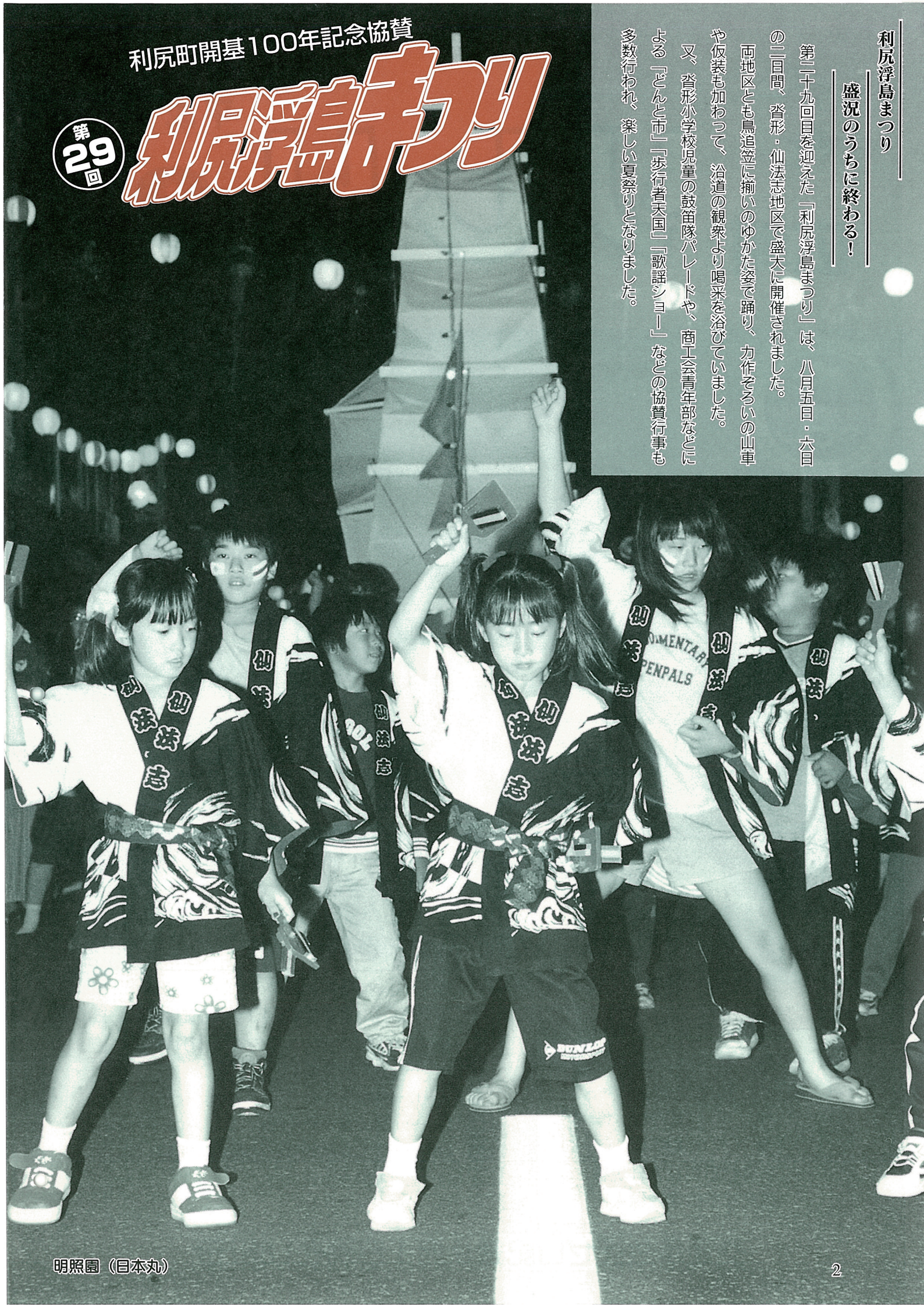
利尻浮島まつり

盛況のうちに終わる！

第二十九回目を迎えた「利尻浮島まつり」は、八月五日・六日の二日間、沓形・仙法志地区で盛大に開催されました。

両地区とも鳥追笠に揃いのゆかた姿で踊り、力作ぞろいの山車や仮装も加わって、沿道の観衆より喝采を浴びていました。

又、沓形小学校児童の鼓笛隊パレードや、商工会青年部などによる「どんと市」「歩行者天国」「歌謡ショー」などの協賛行事も多数行われ、楽しい夏祭りとなりました。





沓形小学校鼓笛隊パレード



利尻海鳴太鼓



スイカ割り大会



沓形郵便局 (アンパンマン)



沓形小学校による山車



仙法志保育所父母の会による山車



消防署 (ロボコン)



御崎婦人部による仮装

介護保険

来年4月から

介護保険ってどんな制度？

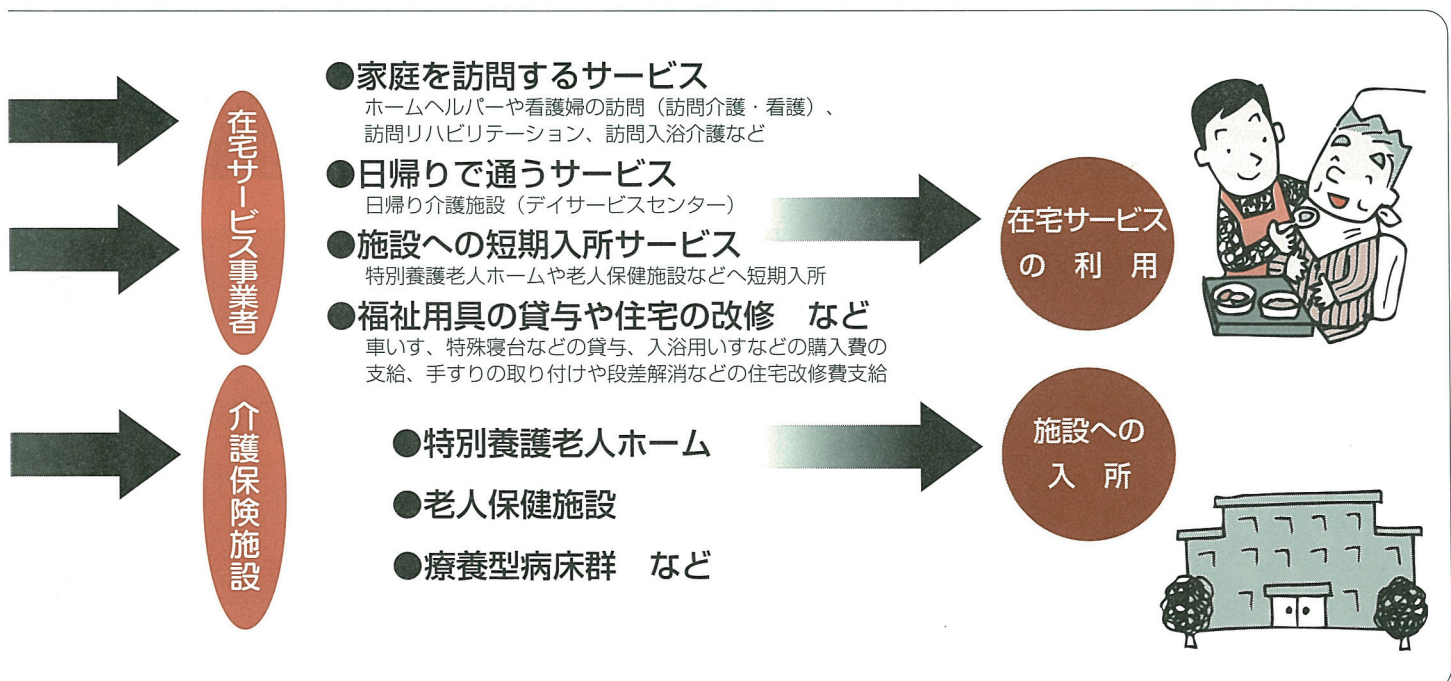
介護保険の
ねらい

- ①介護を必要とする状態になっても、自立した生活ができるよう、**高齢者の介護を社会全体で支える仕組み**です。
- ②身近なケアプラン作成事業者にご相談すれば、これまで福祉と医療に分かれ、窓口も別々で利用しにくかった**介護サービスを総合的に受けられる利用しやすい仕組み**です。
- ③社会保険の仕組みにより、受けられる**介護サービスと保険料との関係が分かりやすい仕組み**です。



介護保険の
あらまし

- 制度の運営主体（保険者）は、市町村・東京23区です。
- 制度のスタートは、平成12年4月からです。
- 「要介護認定」の申請は、平成11年10月から始まります。
- 介護保険に加入するのは、40歳以上の方です。
- 寝たきりや痴呆などの場合にサービスが受けられます。
 - ・65歳以上の方（第1号被保険者）
常に介護を必要とする状態（要介護状態）や、日常生活に支援が必要な状態（要支援状態）になった場合にサービスが受けられます。
 - ・40歳から64歳までの方（第2号被保険者）
初老期の痴呆、脳血管疾患など老化が原因とされる病気により要介護状態や要支援状態になった場合にサービスが受けられます。
- サービスに要する費用は、公費と被保険者が納める保険料によってまかなわれます。また、介護保険からサービスを受けたときは、1割の利用料を負担していただけます。



もうすぐはじまります。

▶ 10月1日から「要介護認定」申請受け付け開始

介護保険制度説明会

10月1日からの「要介護認定申請受け付け開始」と明年4月1日からのスタートに向けて、介護保険についての理解を深めていただくため各自治会単位で説明会を開催しております。

自治会や団体などの都合のよい日に職員が出向いて説明いたしますので、ご連絡ください。

TEL 4 - 2345 (代表)
民生課福祉係

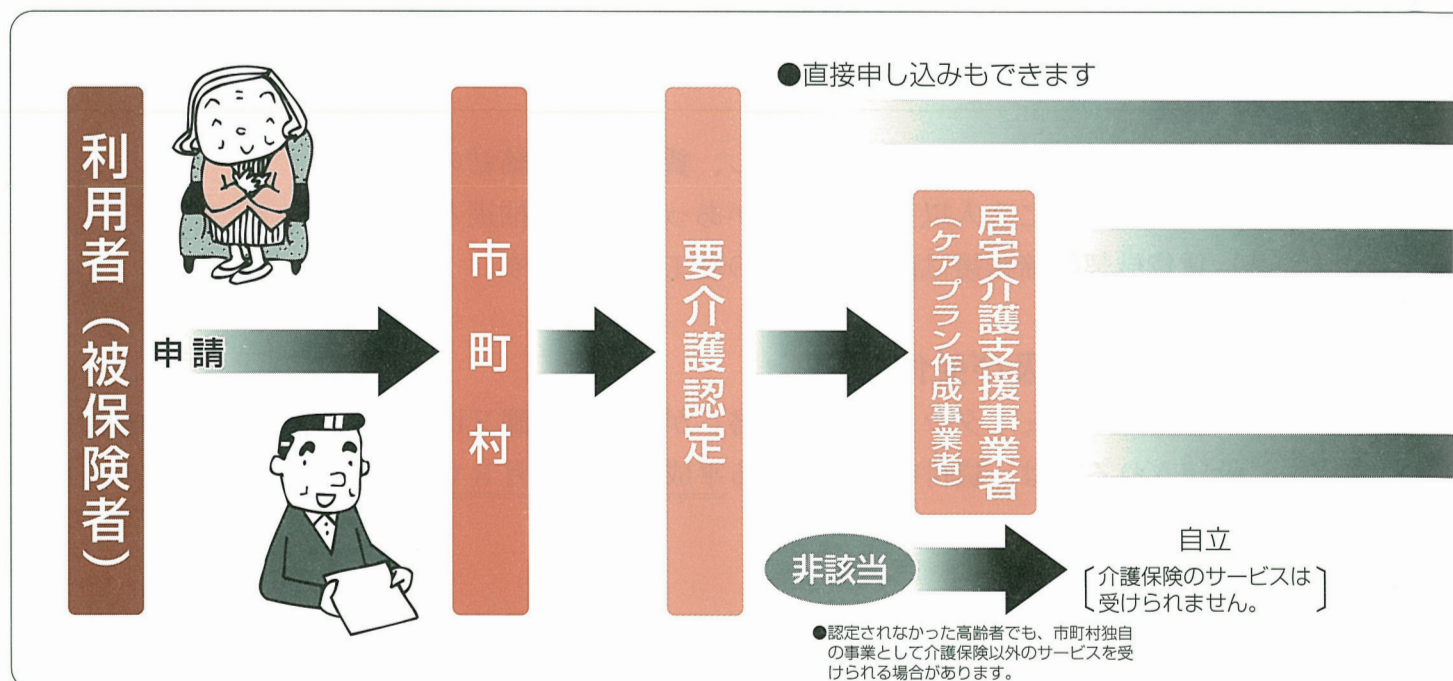


まずは要介護認定の申請から

介護保険からサービスを受けるためには、寝たきりや痴呆などサービスを受けられる状態かどうかの認定（要介護認定）を受けることが必要です。市町村に申請（10月1日から受け付け開始）すると、原則として30日以内に結果が通知されます。

要介護認定では、寝たきりや痴呆など介護が必要な状態かどうかだけでなく、介護の手のかかり具合（要介護度）も判定します。要介護度により、在宅サービスを受けられる額や、施設に入った場合のサービスの額が異なります。

《介護サービスを受けるまでの手続きの流れ》



のニュータウン」貸付募集

あなたの「やすらぎ」と「ぬくもり」のある
マイホームづくりを利尻町が応援します。

利尻町では、町民の定着と町外からの転入を促し、過疎化の防止と活性化を図るため次の要領により住宅新築希望者に宅地の貸付をいたします。

尚、国の補助事業により造成したため、土地は分譲できませんが半永久的に貸付いたします。又、道路（舗装）、排水、下水道施設を完備しております。

団地の位置及び名称、区画数

- | | |
|--------|--------------------|
| 1) 位置 | 利尻町杓形字泉町及び神居 |
| 2) 名称 | あけぼのニュータウン |
| 3) 区画数 | 26区画（うち8区画は賃貸借契約済） |

年間賃貸料、区画面積、配置図

別表

貸付の条件等

- 1) 本町に住所を有する者、又は有することとなる者。
（住宅を新築される方、又は他市町村からUターン、Iターン、定年退職後の落ち着き先として本町に永住を予定している方等が該当します。）
- 2) 貸付の日（賃貸借契約締結日）から2年以内に団地に住宅を新築する者。

貸付方法

- 1) 平成11年10月1日貸付決定し、賃貸借契約締結の予定。
（同一区画に2人以上の申込みがあった場合は抽選となります。）
- 2) 賃貸借契約締結後は直ちに住宅の着工ができます。

貸付申込み方法及び受付期間

「あけぼのニュータウン貸付申込書」が役場水産課又は仙法志支所にありますので、希望される方は、貸付申込書を来る平成11年9月30日(木)までに提出してください。

申込み、お問合せ先

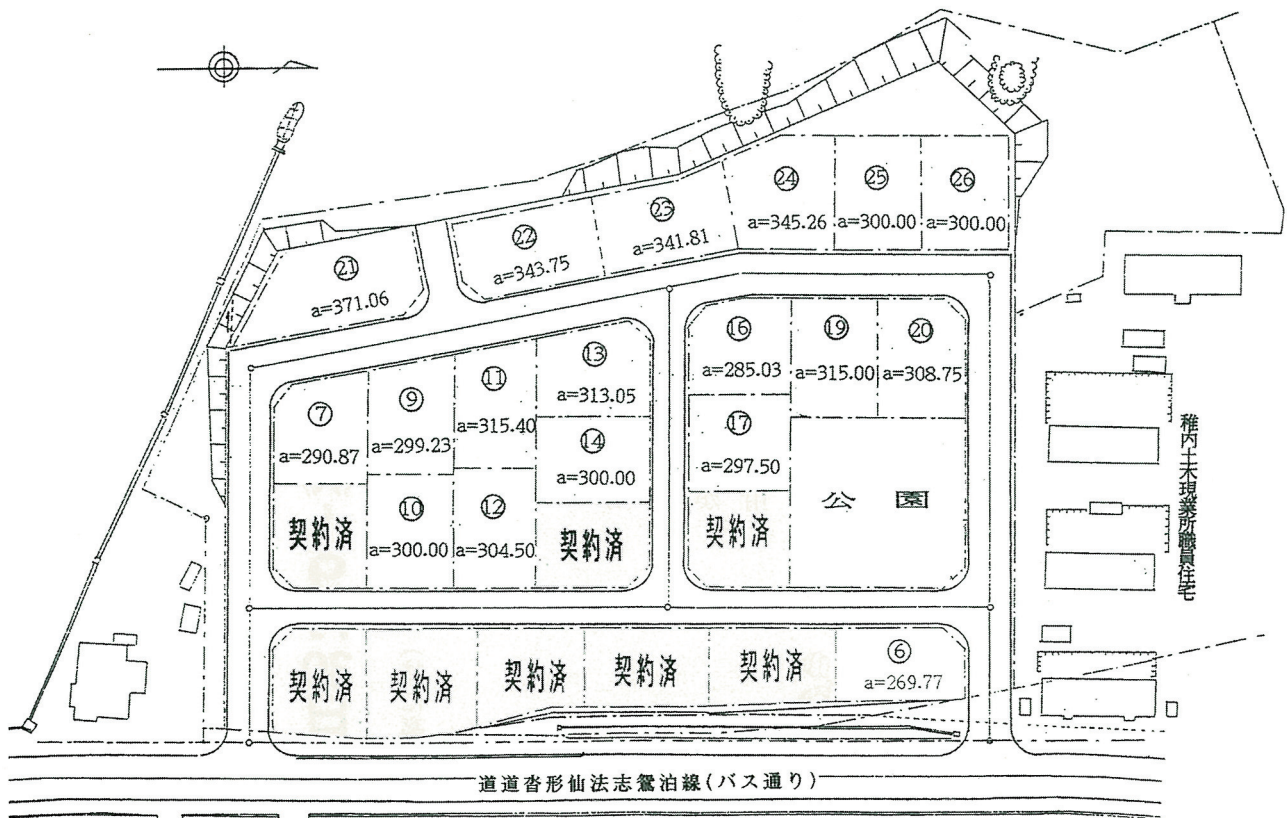
役場水産課（☎4-2345）へお問合せ下さい。

利尻町定住促進団地「あけぼ

別表 年間賃貸料・区画面積

宅地番	面積 m ² (坪)	年間賃貸料円	宅地番	面積 m ² (坪)	年間賃貸料円
1	294.84 (89.35坪)	契約済	14	300.00 (90.90坪)	45,000
2	358.09 (108.51坪)	契約済	15	293.75 (89.02坪)	契約済
3	294.30 (89.18坪)	契約済	16	285.03 (86.37坪)	42,760
4	308.00 (93.33坪)	契約済	17	297.50 (90.15坪)	44,630
5	297.00 (90.00坪)	契約済	18	291.25 (88.26坪)	契約済
6	269.77 (81.75坪)	40,470	19	315.00 (95.45坪)	47,250
7	290.87 (88.14坪)	43,640	20	308.75 (93.56坪)	46,320
8	289.75 (87.80坪)	契約済	21	371.06 (112.44坪)	55,660
9	299.23 (90.68坪)	44,890	22	343.75 (104.16坪)	51,570
10	300.00 (90.90坪)	45,000	23	341.81 (103.58坪)	51,280
11	315.40 (95.57坪)	47,310	24	345.26 (104.62坪)	51,790
12	304.50 (92.27坪)	45,680	25	300.00 (90.90坪)	45,000
13	313.05 (94.86坪)	46,960	26	300.00 (90.90坪)	45,000

配置図



利尻町開基一〇〇年記念

第9回 利尻町健康まつり

9月18日(土)、22日(水)

10月2日(土)開催!

くみんなで参加しよう

来る9月18日(土)、22日(水)、10月2日(土)の三日間、“健康で幸せな家庭づくりを推進しよう”をテーマに利尻町健康まつりが開催されます。この健康まつりは全町民が

今一度、自分の健康について考え、理解を深める日として実施いたしますので、町民多数の参加、協力をお願い致します。

◎事業内容

○健診コーナー

- ・ 健骨度測定
- ・ 足の裏健康度測定
- ・ 加速度脈派測定
- ・ 食生活診断システム
- ・ 血圧・体脂肪測定
- ・ ブラッシング指導

(健康講演会)

日時 9月18日(土)

午後7時～午後8時30分

場所 杵形小学校体育館

講師 三遊亭円楽

演題 健やかにこころ豊かに生きる知恵

(ふれあい運動会)

日時 9月22日(水)

午前10時～午後3時

場所 利尻町総合体育館

(健康まつり)

日時 10月2日(土)

午前10時～午後3時

場所 利尻町民センター

○お楽しみコーナー

※当日の各種時間帯等詳細については、後日配布のパンフレットをご覧ください。

(民生課保健係)

秋の交通安全運動の実施

|| 安全は スピードダウンと ゆとりから ||
|| シートベルト しめる習慣 あなたから ||

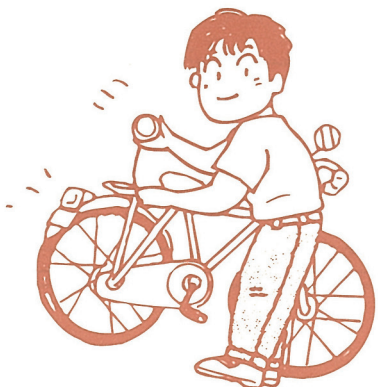
9月21日(火)～9月30日(木)

薄暮時の歩行者と自転車利用者(特に高齢者)の交通事故防止

この季節は日没時刻が早まることや、秋の行楽などが盛んになることから、歩行者や自転車利用者(特に高齢者)の交通事故とスピードの出し過ぎなどによる事故の多発が懸念されます。

特に薄暮時など外出されるときは、靴や持ち物などに反射材を付けるなどの工夫が必要です。

運転者、歩行者ともに「交通ルール」を守りお互いに注意しましょう。



結核緊急事態宣言

過去の病気ではありません

結核予防週間 9月24日～30日

せきが2週間以上続くようなら病院へ

かつて「国民病」として全国に蔓延し、恐れられた結核が、高齢者を中心に再び増え始めています。高齢者の発病のほか、今年に入って学校や病院での集団感染も目立ってきています。厚生省は今年七月に「結核緊急事態宣言」を発表して一般に注意喚起するほか、結核情報の周知に努めています。

昨年一九九八年には、結核の集団感染が一年間で四十一件発生しました。

厚生省によると、九四年、九五年にそれぞれ十一件だった集団感染は、九六年に二十一件、九七年には二十九件と増加を続け、九八年は九五年の約四倍にのぼっています。

今年もすでに、中学校や病院などでの大規模な集団感染が次々と報告され、厚生省は「結核緊急事態宣言」を発表して医療関係者や一般の人々に注意を呼びかけています。

集団感染が増えた背景には、昭和一〇～二〇年代の結核蔓延が考えられます。このとき結核に感染した人々が、現在高齢となって体力が衰えたり抵抗力が弱まったりして結核を再発させ、未感染の若い世代などに感染させてしまっているのです。高齢者施設などでもお年寄りの集団感染が起きています。

結核は、一九五〇年ごろま

で日本人の死因の第一位で、年間五十万人前後の新規患者、十万人以上の死者を出していました。

その後、抗結核薬や予防接種の普及によって発病も死者も順調に減っていましたが、一九八〇年代に入ってから患者数の減少速度が鈍化。九七年には新規患者が前年比二百四十三人増の四万二千七百十五人と、三十八年ぶりに増加に転じています。

厚生省 < <http://www.mhw.go.jp> > や、結核研究所 < <http://www.jata.or.jp> > は、インターネットでも結核に関する情報を提供しています。

また、(財)結核予防会では、こうした結核の状況を改善するため、厚生省・文部省などの後援で「復十字シル運動募金」を行い、普及広報や途上国の結核対策援助に役立っています(問い合わせ先 ☎ 03-3293-9747)。

結核Q&A

Q なぜ結核になるの？

A 結核は結核菌によって起きます。

結核菌は結核患者のせきやくしゃみに乗って周囲に飛び、それが別の人の肺に吸い込まれて感染します。

菌が人の肺の中に入っても、ほとんどの場合発病しませんが、健康状態が悪いと菌が活動を始めます。

Q 結核はどのように進行するの？

A 進行はゆっくりですが、抵抗力の弱い人は要注意。

結核菌は、人体の抵抗力にうち勝つと、増殖を始めます。これが進むと肺に空洞ができ、せきや痰の中にまじって空気中に吐き出されるようになり

ます。こうなると他人にうつす危険性も大きくなるのです。

結核は比較的ゆっくりと進行しますが、抵抗力のない乳幼児が多量の結核菌を吸い込むと、あっという間に重症化することがあるので特に注意が必要です。

Q 感染を知る方法は？

A ツベルクリン反応で感染が分かります。

結核菌に感染した人にツベルクリン液を注射すると、皮膚が赤く反応します。ツベルクリン液は結核菌の成分で、ツベルクリン反応は結核菌に対する人体のアレルギー反応を利用して結核菌感染の有無を知るものです(ただしBCG接種によっても同じ反応が出ます)。

Q BCGとはなに？

A BCGは結核の重症化を防ぐためのワクチンです。

BCGは毒性を弱くした生きた牛型結核菌で肺結核の50%を防ぎます。また、特に重い結核症である髄膜炎や粟粒結核の80%以上を防ぎます。乳幼児が結核に感染するところが多いので、生後できるだけ早い時期のBCG接種が望まれます。

Q 結核治療は長引くと聞きましたが？

A 抗結核薬で短期間に行います。

戦後しばらくの間、結核は治療の困難な病気でした。安

静にして栄養をとり、きれいな空気の中にいるしか方法がありませんでした。

今は3～4種の抗結核薬で短期間(6～9か月)に治します。しかし放っておいて重症になれば、やはり治療は困難となり、体力のある若い人でも死ぬことがあるのです。

Q 典型的な症状にはどのようなものがあるの？

A 初期の症状はカゼにそっくりなので見過ごしがち。

結核菌に感染し、防衛に失敗して発病すると、初期のうちはカゼに似た、痰、微熱、寝汗、だるさ等々の症状が出ます。2週間以上せきが続く場合は結核を疑い、病院で診察を受けるようにしてください。さらに病状が進むと、血痰がでたり咯血したりします。

傷害保険料金表

(平成10年4月1日改定・単位：円)

		1月	2月	3月	4月	5月	6月	7月	8月	9月	10月	11月	12月
50万円	保険料	330	660	990	1,320	1,650	1,980	2,310	2,640	2,970	3,300	3,630	3,960
	道補助額	100	200	300	400	500	590	690	790	790	790	790	790
	町補助額	130	260	390	520	660	790	920	1,050	1,180	1,320	1,450	1,580
	本人負担額	100	200	300	400	490	600	700	800	1,000	1,190	1,390	1,590
100万円	保険料	660	1,320	1,980	2,640	3,300	3,960	4,620	5,280	5,940	6,600	7,260	7,920
	道補助額	200	400	590	790	790	790	790	790	790	790	790	790
	町補助額	260	520	790	1,050	1,320	1,580	1,840	2,100	2,360	2,620	2,880	3,140
	本人負担額	200	400	600	800	1,190	1,590	1,990	2,640	3,300	3,960	4,620	5,280
150万円	保険料	990	1,980	2,970	3,960	4,950	5,940	6,930	7,920	8,910	9,900	10,890	11,880
	道補助額	300	590	790	790	790	790	790	790	790	790	790	790
	町補助額	390	790	1,180	1,580	1,850	1,850	1,850	1,850	1,850	1,850	1,850	1,850
	本人負担額	300	600	1,000	1,590	2,310	3,300	4,290	5,280	6,270	7,260	8,250	9,240
200万円	保険料	1,320	2,640	3,960	5,280	6,600	7,920	9,240	10,560	11,880	13,200	14,520	15,840
	道補助額	400	790	790	790	790	790	790	790	790	790	790	790
	町補助額	520	1,050	1,580	1,850	1,850	1,850	1,850	1,850	1,850	1,850	1,850	1,850
	本人負担額	400	800	1,590	2,640	3,960	5,280	6,600	7,920	9,240	10,560	11,880	13,200
250万円	保険料	1,650	3,300	4,950	6,600	8,250	9,900	11,550	13,200	14,850	16,500	18,150	19,800
	道補助額	500	790	790	790	790	790	790	790	790	790	790	790
	町補助額	660	1,320	1,850	1,850	1,850	1,850	1,850	1,850	1,850	1,850	1,850	1,850
	本人負担額	490	1,190	2,310	3,960	5,610	7,260	8,910	10,560	12,210	13,860	15,510	17,160
300万円	保険料	1,980	3,960	5,940	7,920	9,900	11,880	13,860	15,840	17,820	19,800	21,780	23,760
	道補助額	590	790	790	790	790	790	790	790	790	790	790	790
	町補助額	790	1,580	1,850	1,850	1,850	1,850	1,850	1,850	1,850	1,850	1,850	1,850
	本人負担額	600	1,590	3,300	5,280	7,260	9,240	11,220	13,200	15,180	17,160	19,140	21,120

支払われる保険金

通院保険金	入院保険金
事故の日から180日以内の通院日数1日につき、保険金額の千分の1(90日を限度)が支払われます。ただし、平常の生活または業務に従事することに支障がない程度に治ったとき以降の通院は対象となりません。 給付金額 1日 500円～3,000円	事故の日から180日以内の入院日数1日につき、保険金額の千分の1.5(180日を限度)が支払われます。 給付金額 1日 750円～4,500円
後遺障害保険金	死亡保険金
事故の日から180日以内に、その障害がもとで後遺障害が生じた場合は、その程度に応じて保険金額の3%～100%が支払われます。 給付金額 15,000円～3,000,000円	事故の日から180日以内に、その傷害がもとで死亡した場合は、保険金額の全額が支払われます。 給付金額 500,000円～3,000,000円

保険金が支払われない場合

1. 故意や自殺、犯罪、闘争行為による場合。
2. 自動車等の無免許、飲酒運転による場合。
3. 脳疾患、疾病、心神喪失などによる場合。
4. その他、むちうち症や腰痛、ヘルニアの場合など。

問い合わせ先

- ハローワーク 稚内
TEL ○ 一六二―三四―一一二〇
- 役場広報交通係
TEL ○ 一六三―八四―二三四五
- 仙法志支所
TEL ○ 一六三―八五―一〇一一



『出稼ぎ』される方のための

北海道季節移動労働者傷害保険

ご家族の生活と明日の安心のために、是非加入しましょう！

出稼ぎの心得

本年も秋冬期の出稼ぎ時期となってきましたが、出稼ぎされる方は、安心して出稼ぎをするために次のことを必ず実行しましょう。

- 一、「出稼労働者手帳」の交付を受けましょう。
(役場又はハローワーク稚内のどちらでも交付していただけます)
- 二、「健康診断」を受けましょう。
- 三、できるだけ「グループ」で就労しましょう。
役場に連絡し、留守中のことを頼んでおきましょう。
- 四、赴任したとき又は働く場所が変わった場合は、すぐに「家族へ連絡」しましょう。
- 五、「印鑑」は各自が保管し、他の人に預けないようにしましょう。
- 六、労働条件を確認し、出稼労働者手帳の「雇用通知書」欄に契約の内容を記入してもらいましょう。
- 七、安心して就労できるように「出稼ぎ」される方を対象とした「傷害保険」に加入しましょう。

北海道優良勤労青少年顕彰

柴田 剛さん受賞

本年度の優良勤労青少年として柴田 剛さんが北海道事から顕彰されました。

この顕彰は、勤労意欲に富み、自立心豊かで、他の範となる勤労青少年を表彰し激励するもので、今年も宗谷管内から地域の青少年のリーダーなどとして活躍・次代を担う模範青少年として期待されている六名の方が顕彰されました。

柴田さんは、地元高等学校



柴田 剛さん

を卒業後、道立稚内高等技術

専門学院に進学し、平成四年卒業と同時に帰郷し、後継者として漁業に従事のかたわら大工として頑張っており、忍耐力があり地域の人たちからの信望も厚く、仕事への意欲も旺盛で地元漁協青年部に所属し、各種行事などに積極的に活動するとともに、地域青年活動の中核的存在として活躍しています。

小児科ひとくちメモ「子供たちの肥満について」

秋といえば読書、スポーツ、そして食欲。その食欲についてですが、このたび利尻島内の小中学生を対象にした肥満度調査の結果が出ましたので、一言**警告**を発したいと思います。利尻島における肥満児の割合は、おおざっぱに言って全国平均の3~4倍!!に達します。小児期の肥満は生活習慣が改善されなければ、その後生活習慣病になる危険性がかなり高いと言われています。

健康な社会人として利尻島の子供たちを育てていく第一歩は、食生活のあり方自体を家族(地域)ぐるみで改善していくことではないかと考えています。

…もちろん、読書とスポーツもお忘れなく。

(利尻島国保中央病院 内科医長 須貝 雅 彦)

沓形中学校女子バレーボール部

宗谷地区中学校

バレーボール大会優勝!!

去る七月十七、十八日の二日間、稚内市潮見が丘中学校体育館で開催された宗谷地区中学校バレーボール大会において、沓形中学校女子バレーボール部が出場十七校中、見事優勝を飾りました。

なお、苫小牧市で開催された全道大会ではベスト十二に入りました。



よせられた善意

この度、次の方々から寄附がありました。町では善意に感謝すると共に、有意義に使用させていただきたいと存じます。

ありがとうございます。

一般寄附金

東京都大田区羽田

三一二六一三

柴田 栄作 様より

一金 三十万円

指定寄附金

(開基一〇〇年記念事業資金として)

池原 恒 様より

一金 五万円

神田 克司 様より

一金 五万円

株式会社マル米米田商店

代表取締役

米田 三郎 様より

一金 二十五万円

利尻石油株式会社
代表取締役社長

米田 三郎 様より

一金 二十五万円

三興運輸株式会社 様より

一金 十万円

利尻島運輸株式会社

代表取締役

平田 鉄藏 様より

一金 十万円

株式会社ABS運輸

代表取締役

遠藤 忠 様より

一金 十万円

利尻富士町

利尻貨物自動車運送株式会

社

代表取締役

伊勢 京子 様より

一金 十万円

稚内市
稚内海運株式会社

代表取締役

古川 隆 様より

一金 百万円

旭川市
大地コンサルタント株式会

社

取締役社長

山水 推久 様より

一金 三十万円

山口県小野田市浜河内

寺山 忠一 様より

一金 十万円

東京都大田区羽田

三一二六一三

柴田 栄作 様より

一金 三万円

東京都練馬区三原台

一―二四―九

三村 重道 様より

一金 一万円

仙法志漁業協同組合昆布養

殖部会

部会長
竹島 武美 様より

一金 二十万円

(特別養護老人ホーム施設備

品購入資金として)

小中 エミ 様より

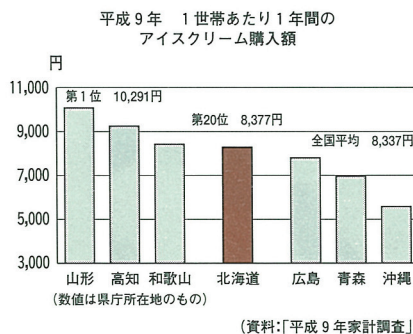
一金 十万円

統計かわら版

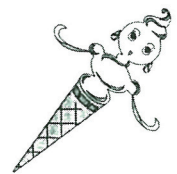
「夏だ・海だ・山だ！」とまあ、遊びに大忙がしの季節到来を歓迎しては見たものの、照りつける夏の日射しは容赦なく自慢のモチ肌を焼き焦がす。早くも夏バテで「ひやむぎ」三昧といった、げんなりした諸君も結構多いハズ。こんなとき世のオジサン族は、太鼓腹を揺すりながら、「いや〜たまらんワ！」などと冷たいビールをグイッと胃袋にブチ込む。ところがお子様やお酒嫌いの御仁は、木陰で滴り落ちる玉の汗を拭いては絞り、絞っては拭くの繰り返し…。

近頃巷では、ラーメンを売る夏の夜の「チャルメラ」ならぬアイスクリーム売りが甘党を魅きつける。涼を誘うメロディーが聞こえると、甘党ならずとも、口に広がる美味しいアイスを想像してしまい、手に財布を握っている自分に気づく事もしばしば。

涼しいはずの北海道でも、アイスクリームの消費ランキングは全国20位。本道特産の牛乳、昆布、メロンなどをあしらったものなどバリエーションも広がり、これまた楽しみの一つと言うもの。



ところでこのアイスクリーム、ダイエットに励む女性達には敬遠されるのだが、気になる真相と言え、これまでの思いこみは真つ赤な嘘。食後の血糖上昇度をグリセミック指数と言い、これが高いと太るのである。アイスクリームは米飯やチョコレートの半分以下の指数36、カロリーでも何と米飯の約半分の180Kcalと言うから驚きだ。喜ぶのはまだ早い。体が冷えると、体温を元に戻す機能が働き、エネルギー消費を高めるため、太りづらいというワケ。お分かりかな諸君、アイスクリームをたらふく食べて、元気にこの夏も乗り切ろうではあ〜りませんか!



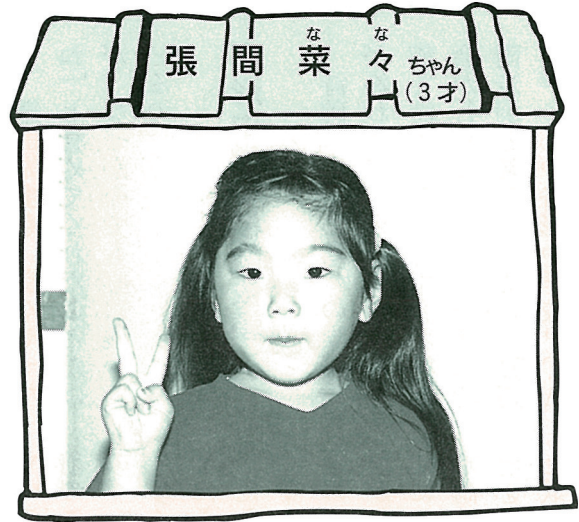
統計一言ふたこと 〜調査結果はどこへ?

今年9月から全国消費実態調査が行われます。5年前の調査では、1ヶ月の一人当たりのこづかい消費支出が、男性が59,342円、女性が78,199円となっており、女性が男性を上回っている結果でした。さて、今回の調査では、お父さんの財布の中身は厚くなっているのでしょうか?

平成版

わが家のアイドル

81



沓形字神居
 父：英 史さん
 母：澄 代さん

♡お母さんからひとこと
 いつまでもやさしい嵐でい
 て下さい。

沓形字日出町
 父：静 也さん
 母：はるみさん

♡お母さんからひとこと
 いつまでも明るい菜々でい
 て下さい。

心のこもった声かけを

街に笑顔を、 あいさつを!

気軽に交わすあいさつは、心と心のおつきあい
 観光客などの皆さんには「ようこそ」の気持ちでこたえましょう!

～広げよう声かけ運動～

おはよう!
 こんにちは!
 お元気ですか!
 ごくろうさま!



時雨音羽から感激の言葉

鎌田芳子先生の指揮で高く響く声で歌って、集まってきた町の人たちに良く聞こえるようにということだけ思っていて、とにかく一生懸命歌ったことだけしか覚えてないの。だから時雨音羽や町の人みんなに私たちが見られているということや、声が高くて響いたかどうかは、今になってもまったく知らないの。

ものすごい緊張感だったと今にして思えるけど、それは私だけでなく、歌った友達みんなも覚えてないのよ。だから同窓会などで集まって、歌った話が出て、だれも語れないの。その時の中学三年生といっても、今と違って人の前で発表するなんていうこと

利尻の語り (132)

出船の港と

時雨音羽(二)

語り蔵 和子さん

は学校祭しかなかったから、たくさんさんの人の前に立つことの緊張をものすごさを強く感じていたんでしょね。

歌が終わって詩碑「出船の港」の前で時雨音羽と一緒に記念写真を撮ることになって、「元気に良く歌ってくれてありがとう」と誉めてくれたのと、鎌田先生も「良くやったね」と誉めてくれたことだけが、なぜか今でも心に残っているの。

杓形中学校校歌依頼

詩碑「出船の港」の除幕式が終わって、杓形中学校体育館で詩碑竣工・時雨音羽歓迎会が行われたの。その時に時雨音羽と親しくしていた渡辺恭平さんや杓形中学校PTA会長だった成田寛さんたちが

杓形中学校の校歌作詞を頼んだということ。快く引き受けてくれて、校歌が中学校に届いたのは二ヶ月後の十二月六日でした。

中学三年生の時に、初めて歌って覚えた出船の港は今だと歌うことができます。

詩碑が建つてからだと思われるけど、杓形岬がどんと岬といわれるようになって、今だとたくさんさんの観光客が来て、出船の港の歌を聴いて詩碑とその後ろに綺麗にそびえ立つ利尻山を眺めていることや多くの人たちが記念写真を撮っている姿を見ると、三十九年前のことをひそかに思い出すの。

多くの人たちに親しまれるどんと岬となって本当に良かったと思います。

今年は利尻町の一〇〇年記念の年で、時雨音羽生誕百年祭が行われるの。島の音合唱団に入っている私としても、時雨音羽作詞の歌を三十九年前を思い出しながらしっかりと歌ってみたいと思っています。

語り蔵 和子さん 昭和二十一年三月七日、樺太元泊郡知取町で生まれる。翌年、家族で樺太から引き揚げ母の実家がある利尻町杓形字神居に移り住む。

現在は島の音合唱団員として文化活動に取り組んでいる
採訪 西谷榮治(利尻町立博物館学芸係長) 一九九九年七月十四日



詩碑「出船の港」除幕式記念写真 昭和35年10月10日

無火災記録

四百六十九日(八月十日現在)



八月五日・六日に実施された浮島まつりに今年は、テレビでもおなじみの「ロボコン」を作製して参加しました。
少年消防クラブ員と婦人防火クラブ員が、沿道の観客に防火をPRしました。

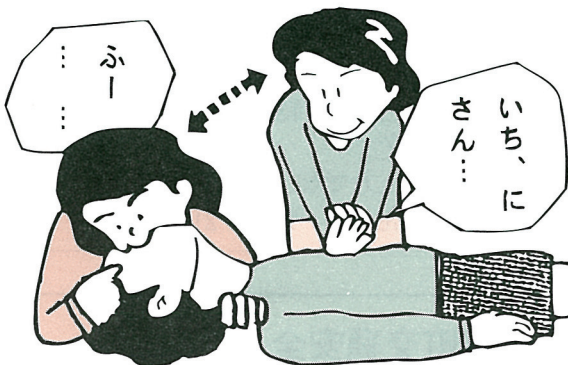


防火をPRした沓形・仙法志 婦人防火クラブ員



ソーラン節を乱舞する 少年消防クラブ員

9月9日は救急の日



心肺蘇生法

救命講習会の申し込みは

消防署 警防係

☎ 4-2119

9月9日は救急の日です。この機会に人工呼吸や心臓マッサージ、ケガをした時の簡単な応急処置を覚えてみませんか。
正しい知識を身につけていけば、いざという時でも落ちついて対処出来ます。

消防署見学



沓形、仙法志保育園児七十一名が消防署を見学しました。



あぶないよ ひとりぼっちにした その火



戸籍の

うづき

自7月1日
至7月31日

おくやみ
申し上げます

ご厚情に
感謝します

◎死亡

住所	氏名	年齢
1/16 泉町	神田義秋	59歳
1/22 緑町	中山フミ	81歳
1/22 沓形本町	菅野文枝	79歳



この度、次の方から愛情銀行に金一封が預託されましたので紙上を借りてお礼申し上げます。

沓形字泉町 神田ユキ子様から、夫 義秋様の香典返しを廃して

沓形字泉町 難波 勝様から、妻の母 菅野文枝様の香

典返しを廃して

沓形字緑町 中山忠一様から、妻 フミ様の香典返しを廃して

仙法志字本町 小中エミ様から、夫 利保様の香典返しを廃して

沓形字緑町 平沼義典様から、父 浩様の香典返しを廃して

仙法志字御崎 浜田 淳様から、本人の病氣見舞い返しを廃して

(利尻町社会福祉協議会)

利尻島国保中央病院

産婦人科診療のお知らせ(予定)

札幌医大産婦人科医出張診療の日程は次のとおりです。

九月 六日	寒河江 悟 先生
九月 十三日	齊藤 豪 先生
九月 二十日	遠藤 俊明 先生
九月 二十七日	小泉 基生 先生

受付は、午前中だけです。
詳しくは、利尻島国保中央病院へ問い合わせ下さい。



運転免許証更新時講習会

- 優良講習
9月14日(火) 午後5時30分より
利尻島開発総合センター
 - 特定任意講習
9月16日(木) 午後5時30分より
利尻町民センター
- ※更新手続きをした方でなければ受講できません。
稚内警察署沓形駐在所 ☎4-2110

今月の納税

町道民税2期

(納期限は9月30日です)

利尻町開基100年記念協賛



平成11年度利尻町交通安全

「すこやかマラソン大会」

とき 平成11年9月7日(火)

ところ 利尻町立沓形小学校グラウンド

主催 利尻町・利尻町交通安全推進協議会